



**MINISTERO DELL'ECONOMIA E DELLE FINANZE**

DIPARTIMENTO PER LE POLITICHE FISCALI

UFFICIO STUDI E POLITICHE ECONOMICO-FISCALI

ANALISI, PREVISIONE E CONSUNTIVAZIONE DELLE ENTRATE

**ENTRATE TRIBUTARIE**

(GENNAIO 2005)



**NUMERO 35 — APRILE 2005**

---

## VALUTA

Euro

## ANNO FISCALE

1 Gennaio - 31 Dicembre

## ABBREVIAZIONI ED ACRONIMI

DPEF	Documento di programmazione economica e finanziaria
ILOR	Imposta locale sui redditi
INPS	Istituto nazionale per la previdenza sociale
INVIM	Imposta sull'incremento di valore degli immobili di pertinenza dell'erario
IRAP	Imposta regionale sulle attività produttive
IRE	Imposta sul Reddito (sostituisce l'IRPEF)
IRES	Imposta sul Reddito delle Società (sostituisce l'IRPEG)
ISTAT	Istituto nazionale di statistica
IVA	Imposta sul valore aggiunto
PIL	Prodotto interno lordo
SEC 95	Sistema Europeo dei Conti, approvato con Reg. CE n. 2223 del 25/06/1996

Direttore	Francesco Paolo Schiavo
Responsabile del progetto	Sabatino Alimenti
Redattore	Mario Basilio Conflitti
Collaboratori	Andrea Cipollini, Susanna Ricci, Eugenio Simoni

---

## INDICE DEGLI ARGOMENTI

<b>Sezione I</b>	Entrate tributarie erariali: accertamenti (competenza giuridica) <i>Entrate tributarie totali</i> <i>Composizione percentuale delle entrate tributarie totali</i>
<b>Sezione II</b>	Entrate tributarie erariali: i ruoli (cassa)
<b>Sezione III</b>	Entrate tributarie degli enti territoriali <i>Premessa</i> <i>Entrate tributarie degli enti territoriali e degli enti locali</i>
<b>Sezione IV</b>	Entrate tributarie erariali: incassi <i>Incassi totali</i> <i>Analisi dei flussi del mese</i>
<b>Sezione V</b>	Confronto tra gli accertamenti e gli incassi <i>Premessa</i> <i>Le differenze di crescita tra cassa e competenza</i> <i>Le differenze assolute tra cassa e competenza</i> <i>Premessa</i> <i>Analisi</i>

---

## Appendici

- Appendice statistica**      Entrate tributarie erariali: accertamenti (competenza giuridica)
1. Totale entrate tributarie - dati mensili
  2. Totale entrate tributarie - dati cumulati mensili
  3. Imposte Dirette
  4. Imposte indirette
  5. IRE
    - 5.a. *IRE - Ritenute dipendenti statali*
    - 5.b. *IRE - Ritenute dipendenti non statali*
      - 5.b.1. *IRE - Ritenute dipendenti non statali : Settore privato*
      - 5.b.2. *IRE - Ritenute dipendenti non statali : Enti pubblici*
    - 5.c. *IRE - Ritenute lavoratori autonomi*
    - 5.d. *IRE - Saldo*
    - 5.e. *IRE - Acconto*
  6. IRES
    - 6.a. *IRES - Saldo*
    - 6.b. *IRES - Acconto*
  7. *Autoliquidazione totale (IRE saldo e acconto, IRES saldo e acconto)*
  8. Imposta sostitutiva delle imposte sui redditi nonché ritenute sugli interessi e gli altri redditi di capitale
    - 8.a. *Sostitutiva - Ritenuta interessi banche*
    - 8.b. *Sostitutiva - Ritenuta interessi obbligazioni*
  9. Ritenuta utili
  10. Ritenuta capitali
  11. Imposte sostitutive sui redditi da capitale e sulle plusvalenze
  12. Imposta sostitutiva sulla rivalutazione dei beni
  13. Altre dirette
  14. Registro
  15. IVA
    - 15.a. *IVA - Scambi interni*
    - 15.b. *IVA - Importazioni*
  16. Bollo

- 
17. Assicurazioni
  18. Ipotecaria
  19. Canoni abbonamento
  20. Concessioni governative
  21. Automobilistiche
  22. Imposta sugli spettacoli
  23. INVIM
  24. Successioni e donazioni
  25. Diritti catastali e di scritturato
  26. Imposta di fabbricazione sugli spiriti
  27. Oli minerali
  28. Gas incondensabili
  29. Energia elettrica
  30. Gas metano
  31. Oli lubrificanti
  32. Tabacchi
  33. Lotto
  34. Altre indirette

**Appendice statistica**      Entrate tributarie degli enti territoriali

- 1 T. Addizionale regionale IRE - totale
  - 1 T.a. *Addizionale regionale IRE - privati*
  - 1 T.b. *Addizionale regionale IRE - amministrazioni pubbliche*
- 2 T. Addizionale comunale IRE - totale
  - 2 T.a. *Addizionale comunale IRE - privati*
  - 2 T.b. *Addizionale comunale IRE - amministrazioni pubbliche*
- 3 T. IRAP - totale
  - 3 T.a. *IRAP - privati*
  - 3 T.b. *IRAP - amministrazioni pubbliche*

**Appendice descrittiva**      Guida all'interpretazione



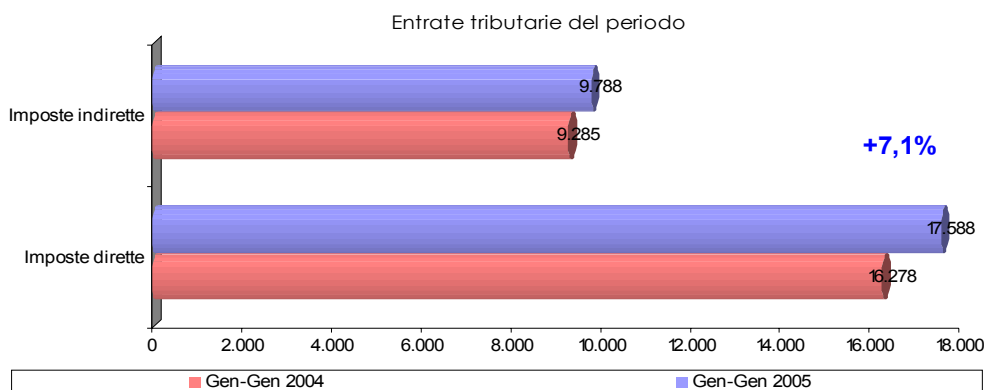
## SEZIONE I

ENTRATE TRIBUTARIE ERARIALI:  
ACCERTAMENTI (COMPETENZA GIURIDICA)

## Entrate tributarie totali

Le entrate tributarie totali rilevate nel mese di gennaio 2005, al netto del gettito del condono che è pari a zero quest'anno e a 4 milioni di euro nel 2004, sono state 27.376 milioni di euro. Le entrate dello stesso mese del 2004 sono state pari a 25.563 milioni di euro. Si è quindi avuto un incremento di 1.813 milioni di euro (+7,1%) milioni di euro).

Le entrate totali:  
27.376 milioni di  
euro



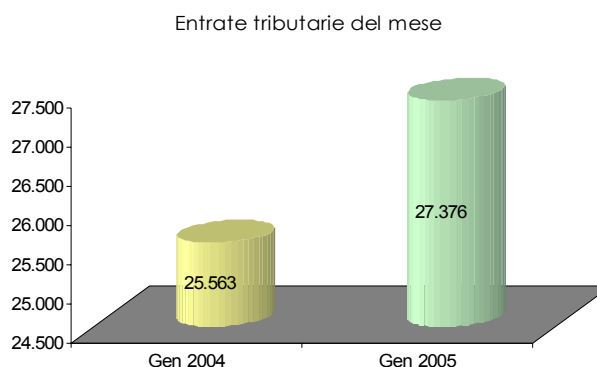
*Imposte dirette.* Le imposte dirette sono state 17.588 milioni di euro (+1.310 milioni di euro, pari al +8,0%).

Le entrate del mese:  
Dirette 17.588  
milioni di euro

Il gettito derivante dall'IRE (l'Imposta sul reddito che sostituisce l'IRPEF) è stato di 16.823 milioni di euro (+1.249 milioni di euro, pari al +8,0%). Dall'autoliquidazione provengono 89 milioni di euro (+15 milioni di euro, pari al +20,3%) mentre dalle ritenute 16.734 milioni di euro (+1.234 milioni di euro, pari al +8,0%). Di queste ultime 757 milioni di euro (-13 milioni di euro, pari al -1,7%) provengono dalle ritenute sui dipendenti statali, 14.681 milioni di euro (+1.116 milioni di euro, pari al +8,2%) dalle ritenute sui dipendenti non statali e 1.296 milioni di euro (+131 milioni di euro, pari al +11,2%) dalle ritenute sui lavoratori autonomi.

Indirette 9.788  
milioni di euro

Il gettito IRES (l'Imposta sul reddito delle società che sostituisce l'IRPEG) è stato di 155 milioni di euro (-36 milioni di euro, pari al -



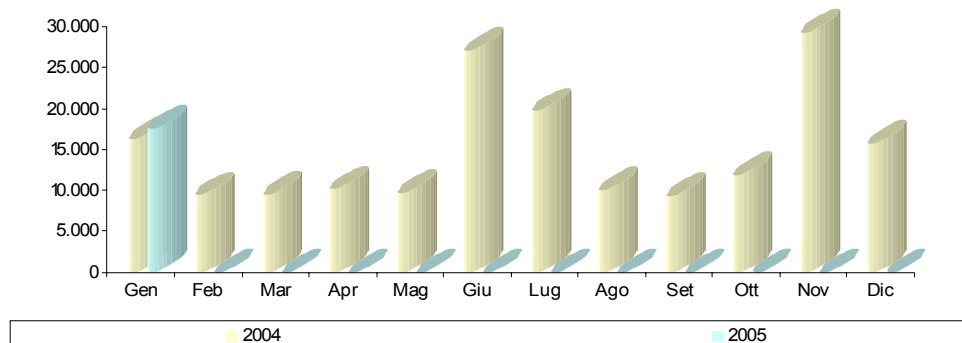
18,8%).

L'imposta sostitutiva delle imposte sui redditi nonché ritenute sugli interessi e altri redditi di capitale ha generato entrate per 271 milioni di euro (+3 milioni di euro, pari al +1,1%).

L'imposta sostitutiva sui redditi da capitale e sulle plusvalenze ha dato un gettito di 66 milioni di euro (+11 milioni di euro, pari al +20,0%).

L'imposta sostitutiva dell'IRE, dell'IRES e dell'IRAP a seguito della rivalutazione dei

Evoluzione delle imposte dirette: dati mensili



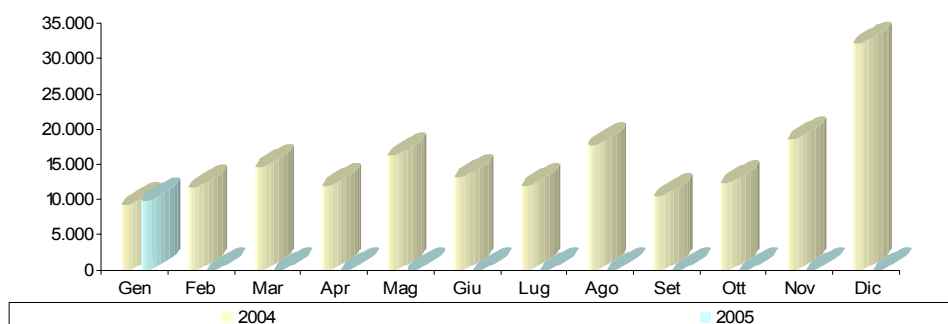
beni delle imprese è stata di 68 milioni di euro (+58 milioni di euro, pari al +580,0%).

*Imposte indirette.* Le imposte indirette sono state 9.788 milioni di euro (+503 milioni di euro, pari al +5,4%).

L'IVA ha generato entrate per 4.456 milioni di euro (-281 milioni di euro, pari al -5,9%). L'IVA pagata sugli scambi interni è stata di 3.560 milioni di euro (-242 milioni di euro, pari al -6,4%) mentre quella pagata sulle importazioni è stata 896 milioni di euro (-39 milioni di euro, pari al -4,2%).

Il gettito dell'imposta di fabbricazione sugli oli minerali è stato di 1.796 milioni di euro e non presenta variazioni.

Evoluzione delle imposte indirette: dati mensili

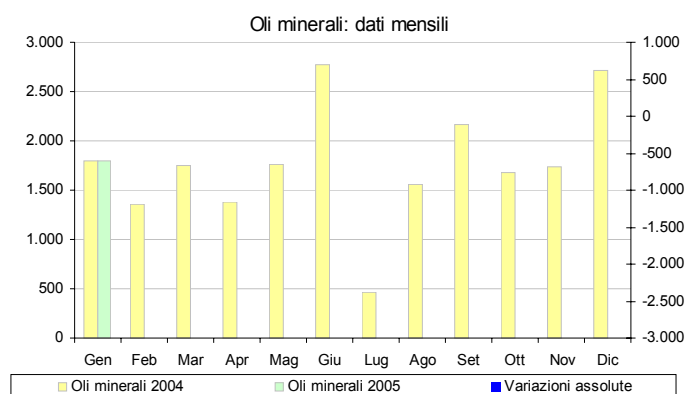
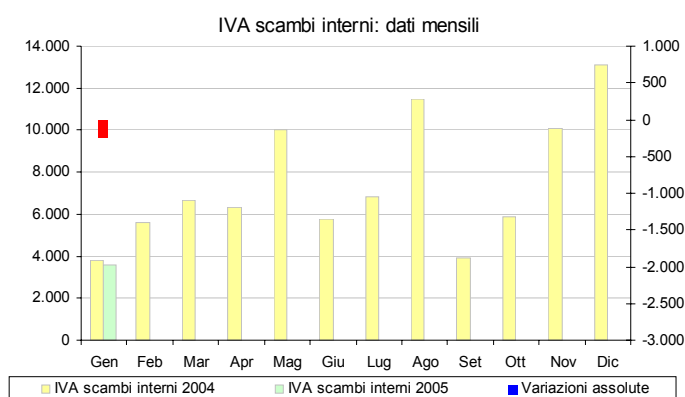


A titolo di imposta sul consumo dei tabacchi sono state pagate somme per 734 milioni di euro (+129 milioni di euro, pari al +21,3%) e per il gioco del lotto 1.202 milioni



di euro (+ 550 milioni di euro, pari al +84,4%).

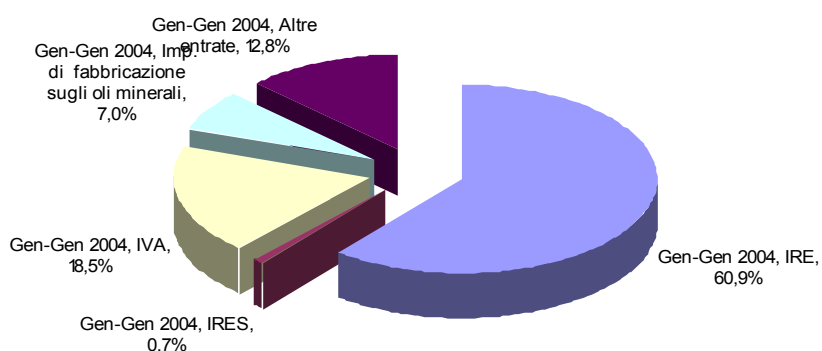
Tra le altre imposte indirette l'imposta di registro ha generato entrate per 370 milioni di euro (+ 17 milioni di euro, pari al +4,8%), l'imposta di bollo per 301 milioni di euro (+ 39 milioni di euro, pari al +14,9%), l'imposta ipotecaria per 98 milioni di euro (+ 7 milioni di euro, pari al +7,7%), l'imposta sulle concessioni governative per 65 milioni di euro (+10 milioni di euro, pari al +18,2%), l'imposta sull'energia elettrica e addizionali per 97 milioni di euro e il prelievo erariale dovuto ai sensi del D.L.269/2003 sugli apparecchi e congegni di gioco per 72 milioni di euro.



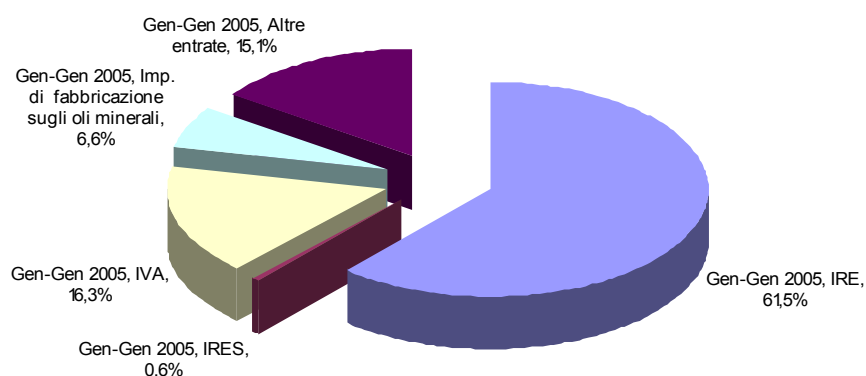
**Composizione percentuale delle entrate tributarie totali**

Il confronto tra la composizione percentuale delle entrate del mese di gennaio nei due anni 2004 e 2005 mostra che è aumentato il peso dell'IRE che passa dal 60,9% al 61,5%, è diminuito quello dell'IRES che passa dallo 0,7% allo 0,6%, diminuito quello dell'IVA che passa dal 18,5% al 16,3% e dell'imposta di fabbricazione sugli oli minerali che passa dal 7,0% al 6,6%. Il peso delle altre entrate aumenta dal 12,8% al 15,1%.

Composizione percentuale delle entrate tributarie

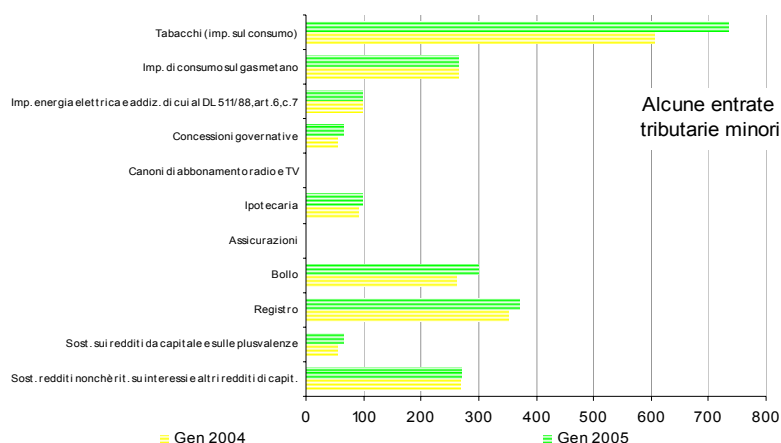
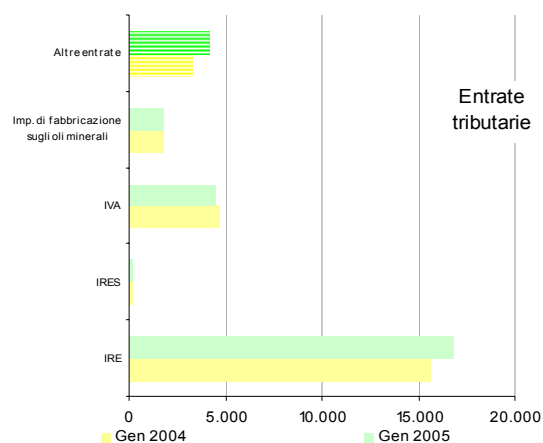


Composizione percentuale delle entrate tributarie



## Sintesi del bilancio dello Stato: Gennaio

Accertamenti (in milioni di euro)	Gettito Gen 2004	Gettito Gen 2005	Var. ass. Gen 2004-2005	Var. % Gen 2004-2005
<b>Imposte dirette</b>				
IRE	15.574	16.823	1.249	8,0%
IRES	191	155	-36	-18,8%
Sost. redditi nonchè rit. su interessi e altri redditi di capit.	268	271	3	1,1%
Rit. su utili distribuiti dalle persone giuridiche	65	61	-4	-6,2%
Rit. su contrib. di enti pubb., premi, cap. di ass. sulla vita	58	59	1	1,7%
Sost. sui redditi da capitale e sulle plusvalenze	55	66	11	20,0%
Sost. IRE, IRES e IRAP per rivalutaz. beni d'impresa	10	68	58	580,0%
Altre dirette	57	85	28	49,1%
<b>Imposte dirette</b>	<b>16.278</b>	<b>17.588</b>	<b>1.310</b>	<b>8,0%</b>
<b>Imposte indirette</b>				
Registro	353	370	17	4,8%
IVA	4.737	4.456	-281	-5,9%
Bollo	262	301	39	14,9%
Assicurazioni		4	4	100,0%
Ipotecaria	91	98	7	7,7%
Canoni di abbonamento radio e TV				
Concessioni governative	55	65	10	18,2%
Tasse automobilistiche	18	5	-13	-72,2%
Imp. sugli spettacoli e sul gioco nelle case da gioco	3	3		
INVIM	3	2	-1	-33,3%
Successioni e donazioni	13	5	-8	-61,5%
Diritti catastali e di scritturato	49	54	5	10,2%
Imp. di fabbricazione sugli spiriti	41	41		
Imp. di fabbricazione sugli oli minerali	1.796	1.796		
Imp. di fabbricazione sui gas incondensabili	92	92		
Imp. energia elettrica e addiz. di cui al DL 511/88, art. 6.c.7	97	97		
Imp. di consumo sul gas metano	265	265		
Imp. di consumo su oli lubrificanti e bitumi di petrolio	20	20		
Tabacchi (imp. sul consumo)	605	734	129	21,3%
Provento del lotto	652	1.202	550	84,4%
Altre indirette	133	178	45	33,8%
<b>Imposte indirette</b>	<b>9.285</b>	<b>9.788</b>	<b>503</b>	<b>5,4%</b>
<b>Totale entrate</b>	<b>25.563</b>	<b>27.376</b>	<b>1.813</b>	<b>7,1%</b>



## Entrate tributarie erariali - dati mensili

Accertamenti (in milioni di euro)	Gettito											
	Gen 2004	Feb 2004	Mar 2004	Apr 2004	Mag 2004	Giu 2004	Lug 2004	Ago 2004	Set 2004	Ott 2004	Nov 2004	Dic 2004
<b>Imposte dirette</b>												
IRE	15.574	8.215	8.678	8.803	8.849	12.928	13.846	8.332	7.888	9.023	17.839	10.741
IRES	191	83	302	101	282	7.774	3.271	1.080	872	844	10.784	2.720
Sost. redditi nonchè rit. su interessi e altri redditi di capit.	268	541	287	999	314	1.317	686	352	254	899	249	736
Rit. su utili distribuiti dalle persone giuridiche	65	4	5	17	7	24	84	21	5	53	11	11
Rit. su contrib. di enti pubbl., premi, cap. di ass. sulla vita	58	43	43	41	48	44	44	43	32	34	42	58
Sost. sui redditi da capitale e sulle plusvalenze	55	255	72	55	46	2.216	501	105	92	96	221	40
Sost. IRE, IRES e IRAP per rivalutaz. beni d'impresa	10	1	4	7	10	1.885	1.115	79	8	489	9	58
Altre dirette	57	268	66	120	88	968	144	83	104	441	152	1.422
<b>Imposte dirette</b>	<b>16.278</b>	<b>9.410</b>	<b>9.457</b>	<b>10.143</b>	<b>9.644</b>	<b>27.156</b>	<b>19.691</b>	<b>10.095</b>	<b>9.255</b>	<b>11.879</b>	<b>29.307</b>	<b>15.786</b>
<b>Imposte indirette</b>												
Registro	353	341	341	363	367	420	440	350	174	302	478	511
IVA	4.737	6.420	7.737	7.313	10.939	6.759	7.782	12.323	4.938	6.875	11.153	14.214
Bollo	262	70	522	202	477	147	989	157	-141	141	567	1.406
Assicurazioni		297	322	308	231	224	203	229	263	105	223	706
Ipotecaria	91	99	90	101	105	115	110	95	47	77	137	137
Canoni di abbonamento radio e TV		915	462	24	12	20	12	14	7	8	11	16
Concessioni governative	55	108	302	27	67	56	53	77	43	22	309	-57
Tasse automobilistiche	18	14	31	66	3	44	28	1	14	3	46	1
Imp. sugli spettacoli e sul gioco nelle case da gioco	3	5	57	6	7	4	4	5	5	3	4	5
INVIM	3	6	3	4	8	4	3	5		3	61	-53
Successioni e donazioni	13	16	9	28	11	15	11	8	5	4	37	-18
Diritti catastali e di scritturato	49	47	53	53	57	57	61	50	13	53	70	79
Imp. di fabbricazione sugli spiriti	41	29	46	41	44	44	51	47	30	43	66	93
Imp. di fabbricazione sugli oli minerali	1.796	1.361	1.746	1.378	1.761	2.768	469	1.557	2.166	1.679	1.734	2.716
Imp. di fabbricazione sui gas incondensabili	92	49	65	47	43	31	38	40	49	44	51	82
Imp. energia elettrica e addiz. di cui al D. 511/88, art. 6, c. 7	97	128	84	85	94	93	91	96	95	93	92	172
Imp. di consumo sul gas metano	265	344	349	264	248	424	139	323	294	248	360	403
Imp. di consumo su oli lubrificanti e bitumi di petrolio	20	29	22	29	27	44	21	30	30	22	51	64
Tabacchi (imp. sul consumo)	605	660	704	697	663	781	309	1.284	797	691	703	799
Provento del lotto	652	593	716	722	839	903	815	850	1.396	1.554	1.264	1.385
Altre indirette	133	166	1.024	204	281	198	272	216	170	281	1.153	9.431
<b>Imposte indirette</b>	<b>9.285</b>	<b>11.697</b>	<b>14.685</b>	<b>11.962</b>	<b>16.284</b>	<b>13.151</b>	<b>11.901</b>	<b>17.757</b>	<b>10.395</b>	<b>12.251</b>	<b>18.570</b>	<b>32.092</b>
<b>Totale entrate</b>	<b>25.563</b>	<b>21.107</b>	<b>24.142</b>	<b>22.105</b>	<b>25.928</b>	<b>40.307</b>	<b>31.592</b>	<b>27.852</b>	<b>19.650</b>	<b>24.130</b>	<b>47.877</b>	<b>47.878</b>

Accertamenti (in milioni di euro)	Gettito											
	Gen 2005	Feb 2005	Mar 2005	Apr 2005	Mag 2005	Giu 2005	Lug 2005	Ago 2005	Set 2005	Ott 2005	Nov 2005	Dic 2005
<b>Imposte dirette</b>												
IRE	16.823											
IRES	155											
Sost. redditi nonchè rit. su interessi e altri redditi di capit.	271											
Rit. su utili distribuiti dalle persone giuridiche	61											
Rit. su contrib. di enti pubbl., premi, cap. di ass. sulla vita	59											
Sost. sui redditi da capitale e sulle plusvalenze	66											
Sost. IRE, IRES e IRAP per rivalutaz. beni d'impresa	68											
Altre dirette	85											
<b>Imposte dirette</b>	<b>17.588</b>											
<b>Imposte indirette</b>												
Registro	370											
IVA	4.456											
Bollo	301											
Assicurazioni	4											
Ipotecaria	98											
Canoni di abbonamento radio e TV												
Concessioni governative	65											
Tasse automobilistiche	5											
Imp. sugli spettacoli e sul gioco nelle case da gioco	3											
INVIM	2											
Successioni e donazioni	5											
Diritti catastali e di scritturato	54											
Imp. di fabbricazione sugli spiriti	41											
Imp. di fabbricazione sugli oli minerali	1.796											
Imp. di fabbricazione sui gas incondensabili	92											
Imp. energia elettrica e addiz. di cui al D. 511/88, art. 6, c. 7	97											
Imp. di consumo sul gas metano	265											
Imp. di consumo su oli lubrificanti e bitumi di petrolio	20											
Tabacchi (imp. sul consumo)	734											
Provento del lotto	1.202											
Altre indirette	178											
<b>Imposte indirette</b>	<b>9.788</b>											
<b>Totale entrate</b>	<b>27.376</b>											

## Entrate tributarie erariali - variazioni mensili

Accertamenti (in milioni di euro)	Variazioni assolute											
	Gen 2004-2005	Feb 2004-2005	Mar 2004-2005	Apr 2004-2005	Mag 2004-2005	Giu 2004-2005	Lug 2004-2005	Ago 2004-2005	Set 2004-2005	Ott 2004-2005	Nov 2004-2005	Dic 2004-2005
<b>Imposte dirette</b>												
IRE	1.249											
IRES	-36											
Sost. redditi nonché rit. su interessi e altri redditi di capit.	3											
Rit. su utili distribuiti dalle persone giuridiche	-4											
Rit. su contrib. di enti pubbl., premi, cap. di ass. sulla vita	1											
Sost. sui redditi da capitale e sulle plusvalenze	11											
Sost. IRE, IRES e IRAP per rivalutaz. beni d'impresa	58											
Altre dirette	28											
<b>Imposte dirette</b>	<b>1.310</b>											
<b>Imposte indirette</b>												
Registro	17											
IVA	-281											
Bollo	39											
Assicurazioni	4											
Ipotecaria	7											
Canoni di abbonamento radio e TV												
Concessioni governative	10											
Tasse automobilistiche	-13											
Imp. sugli spettacoli e sul gioco nelle case da gioco												
INVIM	-1											
Successioni e donazioni	-8											
Diritti catastali e di scritturato	5											
Imp. di fabbricazione sugli spiriti												
Imp. di fabbricazione sugli oli minerali												
Imp. di fabbricazione sui gas incondensabili												
Imp. energia elettrica e addiz. di cui al D. 511/88, art. 6, c. 7												
Imp. di consumo sul gas metano												
Imp. di consumo su oli lubrificanti e bitumi di petrolio												
Tabacchi (imp. sul consumo)	129											
Provento del lotto	550											
Altre indirette	45											
<b>Imposte indirette</b>	<b>503</b>											
<b>Totale entrate</b>	<b>1.813</b>											

Accertamenti (in milioni di euro)	Variazioni percentuali											
	Gen 2004-2005	Feb 2004-2005	Mar 2004-2005	Apr 2004-2005	Mag 2004-2005	Giu 2004-2005	Lug 2004-2005	Ago 2004-2005	Set 2004-2005	Ott 2004-2005	Nov 2004-2005	Dic 2004-2005
<b>Imposte dirette</b>												
IRE	8,0%											
IRES	-18,8%											
Sost. redditi nonché rit. su interessi e altri redditi di capit.	1,1%											
Rit. su utili distribuiti dalle persone giuridiche	-6,2%											
Rit. su contrib. di enti pubbl., premi, cap. di ass. sulla vita	1,7%											
Sost. sui redditi da capitale e sulle plusvalenze	20,0%											
Sost. IRE, IRES e IRAP per rivalutaz. beni d'impresa	580,0%											
Altre dirette	49,1%											
<b>Imposte dirette</b>	<b>8,0%</b>											
<b>Imposte indirette</b>												
Registro	4,8%											
IVA	-5,9%											
Bollo	14,9%											
Assicurazioni	100,0%											
Ipotecaria	7,7%											
Canoni di abbonamento radio e TV												
Concessioni governative	18,2%											
Tasse automobilistiche	-72,2%											
Imp. sugli spettacoli e sul gioco nelle case da gioco												
INVIM	-33,3%											
Successioni e donazioni	-61,5%											
Diritti catastali e di scritturato	10,2%											
Imp. di fabbricazione sugli spiriti												
Imp. di fabbricazione sugli oli minerali												
Imp. di fabbricazione sui gas incondensabili												
Imp. energia elettrica e addiz. di cui al D. 511/88, art. 6, c. 7												
Imp. di consumo sul gas metano												
Imp. di consumo su oli lubrificanti e bitumi di petrolio												
Tabacchi (imp. sul consumo)	21,3%											
Provento del lotto	84,4%											
Altre indirette	33,8%											
<b>Imposte indirette</b>	<b>5,4%</b>											
<b>Totale entrate</b>	<b>7,1%</b>											

## SEZIONE II

## ENTRATE TRIBUTARIE ERARIALI:

## I RUOLI (CASSA)

Nel mese di gennaio 2005 il gettito derivante dai ruoli è stato di 89 milioni di euro, in crescita di 63 milioni di euro (+242,3%) rispetto allo stesso mese del 2004.

I ruoli sulle imposte dirette sono stati 65 milioni di euro (+43 milioni di euro, pari al +195,5%) mentre quelli sulle imposte indirette sono stati 24 milioni di euro (+20 milioni di euro, pari al +500,0%).

## Sintesi del bilancio dello Stato: Gennaio

<i>Ruoli (incassi)</i> <i>(in milioni di euro)</i>	<i>Gettito</i> <i>Gen</i> <i>2004</i>	<i>Gettito</i> <i>Gen</i> <i>2005</i>	<i>Var. ass.</i> <i>Gen</i> <i>2004-2005</i>	<i>Var. %</i> <i>Gen</i> <i>2004-2005</i>
<b>Imposte dirette</b>				
IRE	18	49	31	172,2%
IRES	3	11	8	266,7%
ILOR	1	1		
Patrimoniale		4	4	100,0%
Altre dirette				
<b>Totale imposte dirette</b>	<b>22</b>	<b>65</b>	<b>43</b>	<b>195,5%</b>
<b>Imposte indirette</b>				
Registro		1	1	100,0%
IVA	4	21	17	425,0%
Bollo				
Ipotecaria				
Concessioni governative				
Tasse automobilistiche				
Altre indirette		2	2	100,0%
<b>Totale imposte indirette</b>	<b>4</b>	<b>24</b>	<b>20</b>	<b>500,0%</b>
<b>Totale ruoli</b>	<b>26</b>	<b>89</b>	<b>63</b>	<b>242,3%</b>

## SEZIONE III

## ENTRATE TRIBUTARIE DEGLI ENTI TERRITORIALI E DEGLI ENTI LOCALI

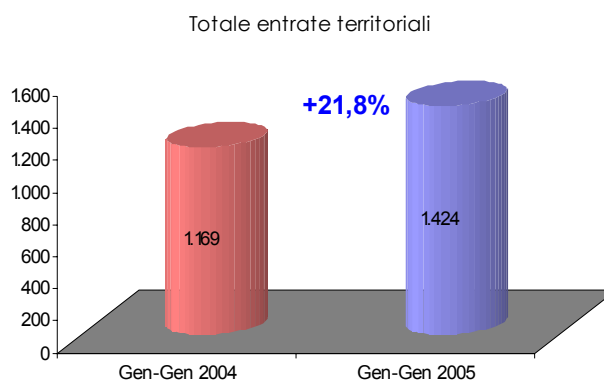
## Premessa

In questa sezione del bollettino mensile vengono analizzati i dati relativi alle entrate tributarie territoriali e degli enti locali.

Al momento vengono esposti i dati relativi all'addizionale regionale e comunale all'IRE ed all'imposta regionale sulle attività produttive, successivamente verranno inserite anche altre voci di entrata.

## Entrate territoriali e degli enti locali

Nel mese di gennaio 2005 le entrate territoriali e degli enti locali sono state di 1.424 milioni di euro. Si è registrata una crescita rispetto allo stesso mese dell'anno 2004 di 255 milioni di euro (+21,8%).



L'addizionale regionale all'IRE ha prodotto entrate per 272 milioni di euro (+89 milioni di euro, pari al +48,6%). L'addizionale derivante dai soggetti privati è stata di 118 milioni di euro (-3 milioni di euro, pari al -2,5%), mentre quella derivante dalle amministrazioni pubbliche è stata di 154 milioni di euro (+92 milioni di euro, pari al +148,4%).

L'addizionale comunale all'IRE ha invece generato entrate per 59 milioni di euro (+15 milioni di euro, pari al +34,1%). La componente derivante dai soggetti privati è stata di 27 milioni di euro (invariata rispetto al 2004) mentre quella derivante dalle amministrazioni pubbliche è stata di 32 milioni di euro (+15 milioni di euro, pari al 88,2%).

Il gettito dell'IRAP è stato di 1.093 milioni di euro (+151 milioni di euro, pari al +16,0%). La componente derivante dai soggetti privati è stata pari a 90 milioni di euro (-33 milioni di euro, pari al -26,8%), mentre quella derivante dalle amministrazioni

pubbliche è stata pari a 1.003 milioni di euro (+ 184 milioni di euro, pari al + 22,5%).

### Entrate territoriali e degli enti locali: Gennaio

<i>Entrate territoriali e degli enti locali</i> <i>(in milioni di euro)</i>	<i>Gettito</i>		<i>Var. ass.</i>	<i>Var. %</i>
	<i>Gen</i>	<i>Gen</i>	<i>Gen</i>	<i>Gen</i>
	2004	2005	2004-2005	2004-2005
Addizionale regionale IRE	183	272	89	48,6%
Addizionale regionale IRE (privati)	121	118	-3	-2,5%
Addizionale regionale IRE (ammin. pubbliche)	62	154	92	148,4%
Addizionale comunale IRE	44	59	15	34,1%
Addizionale comunale IRE (privati)	27	27		
Addizionale comunale IRE (ammin. pubbliche)	17	32	15	88,2%
IRAP	942	1.093	151	16,0%
IRAP privata	123	90	-33	-26,8%
IRAP pubblica	819	1.003	184	22,5%
<b>Totale entrate territoriali</b>	<b>1.169</b>	<b>1.424</b>	<b>255</b>	<b>21,8%</b>



## SEZIONE IV

## ENTRATE TRIBUTARIE ERARIALI:

## INCASSI

**Incassi totali**

I dati esposti e commentati in questa pubblicazione si riferiscono agli incassi del bilancio dello Stato.

Nel mese di gennaio 2005 sono stati incassati 25.699 milioni di euro (+3.676 milioni di euro, pari al +16,7%). Non sono state rilevate entrate derivanti dal condono istituito con la legge 289/2002 e con la legge 282/2002 ed i cui effetti si protrarranno anche nell'anno 2005 per effetto della possibilità, concessa agli aderenti al condono, di rateizzare alcuni importi.

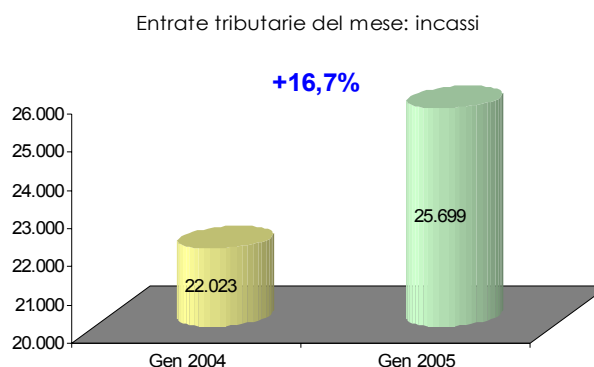
**Analisi dei flussi del mese**

Nel mese di gennaio le imposte dirette pesano sul totale per il 67,7% mentre quelle indirette pesano per il 32,3%.

*Imposte dirette.* Il gettito derivante dalle imposte dirette è di 17.410 milioni di euro e risulta in aumento di 1.341 milioni di euro (+8,3%). Le entrate derivanti dall'IRE sono state pari a 16.623 milioni di euro (+1.245 milioni di euro, pari al +8,1%). Il gettito derivante dall'IRES è stato di 171 milioni di euro (-23 milioni di euro, pari al -11,9%) e quello derivante dall'imposta sostitutiva delle imposte sui redditi nonché ritenute sugli interessi e gli altri redditi di capitale è stato di 269 milioni di euro (+5 milioni di euro, pari al +1,9%)

*Imposte indirette.* Gli incassi derivanti dalle imposte indirette sono stati 8.269 milioni di euro e risultano in aumento di 2.335 milioni di euro (+39,2%).

La gran parte dell'incremento è dovuto all'imposta di fabbricazione sugli oli minerali (+870 milioni di euro), all'imposta sul consumo sui tabacchi (+330 milioni di euro) e al provento del lotto (+1.002 milioni di euro). Il dato dell'imposta di fabbricazione sugli oli minerali del mese di gennaio 2004 risentiva dell'acconto, versato a dicembre 2003 sui consumi della seconda quindicina di dicembre 2003, mentre quello del gennaio 2005 non subisce lo stesso effetto in quanto la norma sull'acconto non è stata rinnovata nel mese di

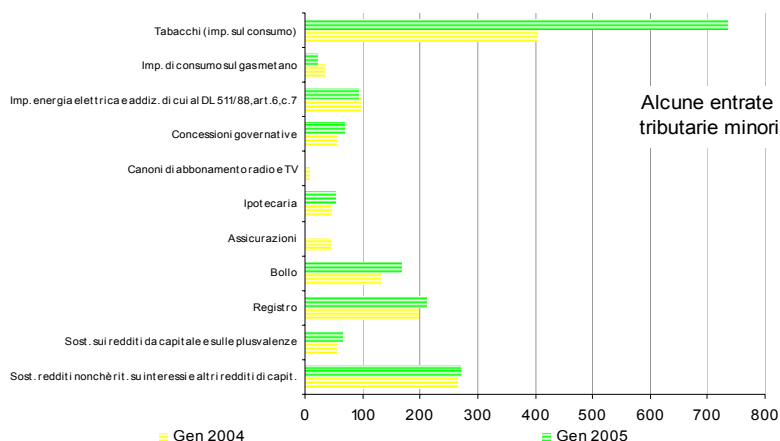
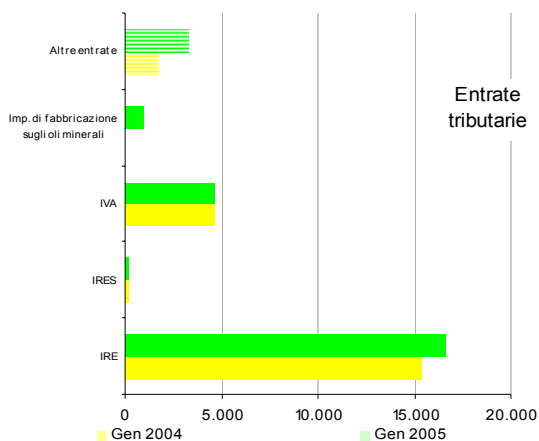


dicembre 2004. Anche il dato del lotto risulta superiore in quanto nel 2004 le somme relative a questa voce di bilancio sono state versate solo nel mese di giugno e dicembre.

L'IVA è risultata pari a 4.639 milioni di euro (-16 milioni di euro, pari al -0,3%).

## Sintesi del bilancio dello Stato: Gennaio

<i>Incassi</i> <i>(in milioni di euro)</i>	<i>Gettito</i> Gen 2004	<i>Gettito</i> Gen 2005	<i>Var. ass.</i> Gen 2004-2005	<i>Var. %</i> Gen 2004-2005
<b>Imposte dirette</b>				
IRE	15.378	16.623	1.245	8,1%
IRES	194	171	-23	-11,9%
Sost. redditi nonchè rit. su interessi e altri redditi di capit.	264	269	5	1,9%
Rit. su utili distribuiti dalle persone giuridiche	64	60	-4	-6,3%
Rit. su contrib. di enti pubb., premi, cap. di ass. sulla vita	59	59		
Sost. sui redditi da capitale e sulle plusvalenze	55	66	11	20,0%
Sost. IRE, IRES e IRAP per rivalutaz. beni d'impresa	10	68	58	580,0%
Altre dirette	45	94	49	108,9%
<b>Imposte dirette</b>	<b>16.069</b>	<b>17.410</b>	<b>1.341</b>	<b>8,3%</b>
<b>Imposte indirette</b>				
Registro	197	211	14	7,1%
IVA	4.655	4.639	-16	-0,3%
Bollo	132	167	35	26,5%
Assicurazioni	44		-44	-100,0%
Ipotecaria	47	51	4	8,5%
Canoni di abbonamento radio e TV	8		-8	-100,0%
Concessioni governative	55	69	14	25,5%
Tasse automobilistiche	18	5	-13	-72,2%
Imp. sugli spettacoli e sul gioco nelle case da gioco	3	3		
INVIM		1	1	100,0%
Successioni e donazioni	1	1		
Diritti catastali e di scritturato	29	32	3	10,3%
Imp. di fabbricazione sugli spiriti	42	39	-3	-7,1%
Imp. di fabbricazione sugli oli minerali	112	982	870	776,8%
Imp. di fabbricazione sui gas incondensabili	11	39	28	254,5%
Imp. energia elettrica e addiz. di cui al DL 511/88, art. 6.c.7	96	93	-3	-3,1%
Imp. di consumo sul gas metano	33	23	-10	-30,3%
Imp. di consumo su oli lubrificanti e bitumi di petrolio	2	4	2	100,0%
Tabacchi (imp. sul consumo)	404	734	330	81,7%
Provento del lotto		1.002	1.002	100,0%
Altre indirette	65	194	129	198,5%
<b>Imposte indirette</b>	<b>5.954</b>	<b>8.289</b>	<b>2.335</b>	<b>39,2%</b>
<b>Totale entrate</b>	<b>22.023</b>	<b>25.699</b>	<b>3.676</b>	<b>16,7%</b>



## Entrate tributarie erariali - dati mensili

Incassi (in milioni di euro)	Incassi											
	Gen 2004	Feb 2004	Mar 2004	Apr 2004	Mag 2004	Giu 2004	Lug 2004	Ago 2004	Set 2004	Ott 2004	Nov 2004	Dic 2004
<b>Imposte dirette</b>												
IRE	15.378	8.152	8.398	8.607	8.804	10.300	15.375	8.003	7.707	7.634	9.470	23.376
IRES	194	74	362	130	113	1.007	10.029	1.081	936	791	793	13.844
Sost. redditi nonchè rit. su interessi e altri redditi di capit.	264	518	275	1.021	319	1.267	686	278	252	870	242	928
Rit. su utili distribuiti dalle persone giuridiche	64	4	4	16	6	23	83	18	9	54	11	13
Rit. su contrib. di enti pubbl., premi, cap. di ass. sulla vita	59	42	45	43	50	44	43	43	32	34	44	61
Sost. sui redditi da capitale e sulle plusvalenze	55	252	74	56	45	127	2.593	102	92	87	120	140
Sost. IRE, IRES e IRAP per rivalutaz. beni d'impresa	10	1	6	6	10	313	2.671	82	8	489	9	65
Altre dirette	45	218	88	107	83	139	950	52	70	417	75	1.715
<b>Imposte dirette</b>	<b>16.069</b>	<b>9.261</b>	<b>9.252</b>	<b>9.986</b>	<b>9.430</b>	<b>13.220</b>	<b>32.430</b>	<b>9.659</b>	<b>9.106</b>	<b>10.376</b>	<b>10.764</b>	<b>40.142</b>
<b>Imposte indirette</b>												
Registro	197	155	208	208	248	257	355	328	137	302	376	1.682
IVA	4.655	6.285	7.634	7.251	10.839	6.594	7.686	12.225	4.767	6.773	10.900	16.496
Bollo	132	118	141	119	250	105	390	148	391	142	490	2.793
Assicurazioni	44	5	89	205	190	193	176	249	144	175	1740	1.740
Ipotecaria	47	33	48	48	60	60	86	82	39	77	95	587
Canoni di abbonamento radio e TV	8	907	462	33	11	20	12	19	1	8	20	20
Concessioni governative	55	108	302	68	67	55	34	78	61	25	198	138
Tasse automobilistiche	18	14	78	16	2	16	2	2	2	103	572	572
Imp. sugli spettacoli e sul gioco nelle case da gioco	3	3	53	4	7	4	4	5	4	3	4	9
INVIM				1	3	1	3	5	1	3	7	29
Successioni e donazioni	1		1	3	6	6	7	6	4	6	9	134
Diritti catastali e di scritturato	29	21	29	29	34	34	48	46	20	41	52	269
Imp. di fabbricazione sugli spiriti	42	30	39	50	48	42	51	46	30	43	50	75
Imp. di fabbricazione sugli oli minerali	112	1.694	1.656	1.762	1.699	2.045	1.704	1.795	1.517	1.749	1.762	2.674
Imp. di fabbricazione sui gas incondensabili	11	71	58	60	40	34	33	35	37	37	50	79
Imp. energia elettrica e addiz. di cui al D. 511/88, art. 6, c. 7	96	131	85	87	94	92	92	96	95	93	92	145
Imp. di consumo sul gas metano	33	371	460	250	279	287	290	296	300	292	301	335
Imp. di consumo su oli lubrificanti e bitumi di petrolio	2	6	20	25	30	30	30	38	36	20	34	52
Tabacchi (imp. sul consumo)	404	640	927	698	652	715	385	1.171	778	388	1.015	927
Provento del lotto						904						11.789
Altre indirette	65	67	914	124	159	326	239	219	71	143	1.033	10.209
<b>Imposte indirette</b>	<b>5.954</b>	<b>10.654</b>	<b>13.042</b>	<b>10.987</b>	<b>14.720</b>	<b>11.808</b>	<b>11.652</b>	<b>16.807</b>	<b>8.556</b>	<b>10.284</b>	<b>16.754</b>	<b>50.754</b>
<b>Totale entrate</b>	<b>22.023</b>	<b>19.915</b>	<b>22.294</b>	<b>20.973</b>	<b>24.150</b>	<b>25.028</b>	<b>44.082</b>	<b>26.466</b>	<b>17.662</b>	<b>20.660</b>	<b>27.518</b>	<b>90.896</b>

Incassi (in milioni di euro)	Incassi											
	Gen 2005	Feb 2005	Mar 2005	Apr 2005	Mag 2005	Giu 2005	Lug 2005	Ago 2005	Set 2005	Ott 2005	Nov 2005	Dic 2005
<b>Imposte dirette</b>												
IRE	16.623											
IRES	171											
Sost. redditi nonchè rit. su interessi e altri redditi di capit.	269											
Rit. su utili distribuiti dalle persone giuridiche	60											
Rit. su contrib. di enti pubbl., premi, cap. di ass. sulla vita	59											
Sost. sui redditi da capitale e sulle plusvalenze	66											
Sost. IRE, IRES e IRAP per rivalutaz. beni d'impresa	68											
Altre dirette	94											
<b>Imposte dirette</b>	<b>17.410</b>											
<b>Imposte indirette</b>												
Registro	211											
IVA	4.639											
Bollo	167											
Assicurazioni												
Ipotecaria	51											
Canoni di abbonamento radio e TV												
Concessioni governative	69											
Tasse automobilistiche	5											
Imp. sugli spettacoli e sul gioco nelle case da gioco	3											
INVIM	1											
Successioni e donazioni	1											
Diritti catastali e di scritturato	32											
Imp. di fabbricazione sugli spiriti	39											
Imp. di fabbricazione sugli oli minerali	982											
Imp. di fabbricazione sui gas incondensabili	39											
Imp. energia elettrica e addiz. di cui al D. 511/88, art. 6, c. 7	93											
Imp. di consumo sul gas metano	23											
Imp. di consumo su oli lubrificanti e bitumi di petrolio	4											
Tabacchi (imp. sul consumo)	734											
Provento del lotto	1.002											
Altre indirette	194											
<b>Imposte indirette</b>	<b>8.289</b>											
<b>Totale entrate</b>	<b>25.699</b>											

## Entrate tributarie erariali - variazioni mensili

Incassi (in milioni di euro)	Variazioni assolute											
	Gen	Feb	Mar	Apr	Mag	Giu	Lug	Ago	Set	Ott	Nov	Dic
	2004-2005	2004-2005	2004-2005	2004-2005	2004-2005	2004-2005	2004-2005	2004-2005	2004-2005	2004-2005	2004-2005	2004-2005
<b>Imposte dirette</b>												
IRE	1.245											
IRES	-23											
Sost. redditi nonchè rit. su interessi e altri redditi di capit.	5											
Rit. su utili distribuiti dalle persone giuridiche	-4											
Rit. su contrib. di enti pubbl., premi, cap. di ass. sulla vita												
Sost. sui redditi da capitale e sulle plusvalenze	11											
Sost. IRE, IRES e IRAP per rivalutaz. beni d'impresa	58											
Altre dirette	49											
<b>Imposte dirette</b>	<b>1.341</b>											
<b>Imposte indirette</b>												
Registro	14											
IVA	-16											
Bollo	35											
Assicurazioni	-44											
Ipotecaria	4											
Canoni di abbonamento radio e TV	-8											
Concessioni governative	14											
Tasse automobilistiche	-13											
Imp. sugli spettacoli e sul gioco nelle case da gioco												
INVIM	1											
Successioni e donazioni												
Diritti catastali e di scritturato	3											
Imp. di fabbricazione sugli spiriti	-3											
Imp. di fabbricazione sugli oli minerali	870											
Imp. di fabbricazione sui gas incondensabili	28											
Imp. energia elettrica e addiz. di cui al D. 511/88, art. 6, c. 7	-3											
Imp. di consumo sul gas metano	-10											
Imp. di consumo su oli lubrificanti e bitumi di petrolio	2											
Tabacchi (imp. sul consumo)	330											
Provento del lotto	1.002											
Altre indirette	129											
<b>Imposte indirette</b>	<b>2.335</b>											
<b>Totale entrate</b>	<b>3.676</b>											

Incassi (in milioni di euro)	Variazioni percentuali											
	Gen	Feb	Mar	Apr	Mag	Giu	Lug	Ago	Set	Ott	Nov	Dic
	2004-2005	2004-2005	2004-2005	2004-2005	2004-2005	2004-2005	2004-2005	2004-2005	2004-2005	2004-2005	2004-2005	2004-2005
<b>Imposte dirette</b>												
IRE	8,1%											
IRES	-11,9%											
Sost. redditi nonchè rit. su interessi e altri redditi di capit.	1,9%											
Rit. su utili distribuiti dalle persone giuridiche	-6,3%											
Rit. su contrib. di enti pubbl., premi, cap. di ass. sulla vita												
Sost. sui redditi da capitale e sulle plusvalenze	20,0%											
Sost. IRE, IRES e IRAP per rivalutaz. beni d'impresa	580,0%											
Altre dirette	108,9%											
<b>Imposte dirette</b>	<b>8,3%</b>											
<b>Imposte indirette</b>												
Registro	7,1%											
IVA	-0,3%											
Bollo	26,5%											
Assicurazioni	-100,0%											
Ipotecaria	8,5%											
Canoni di abbonamento radio e TV	-100,0%											
Concessioni governative	25,5%											
Tasse automobilistiche	-72,2%											
Imp. sugli spettacoli e sul gioco nelle case da gioco												
INVIM	100,0%											
Successioni e donazioni												
Diritti catastali e di scritturato	10,3%											
Imp. di fabbricazione sugli spiriti	-7,1%											
Imp. di fabbricazione sugli oli minerali	776,8%											
Imp. di fabbricazione sui gas incondensabili	254,5%											
Imp. energia elettrica e addiz. di cui al D. 511/88, art. 6, c. 7	-3,1%											
Imp. di consumo sul gas metano	-30,3%											
Imp. di consumo su oli lubrificanti e bitumi di petrolio	100,0%											
Tabacchi (imp. sul consumo)	81,7%											
Provento del lotto	100,0%											
Altre indirette	198,5%											
<b>Imposte indirette</b>	<b>39,2%</b>											
<b>Totale entrate</b>	<b>16,7%</b>											

## Entrate tributarie erariali: alcune disaggregazioni

### Dati mensili

<i>Incassi</i> (in milioni di euro)	<i>Incassi</i>											
	Gen 2004	Feb 2004	Mar 2004	Apr 2004	Mag 2004	Giu 2004	Lug 2004	Ago 2004	Set 2004	Ott 2004	Nov 2004	Dic 2004
<b>IRE: ritenute</b>												
Ritenute dipendenti statali	772	969	853	892	699	801	721	394	1.010	752	766	2.230
Ritenute dipendenti non statali	13.351	6.334	6.607	6.790	7.120	7.145	7.855	5.442	5.082	5.210	6.724	10.508
Ritenute lavoratori autonomi	1.162	798	898	880	914	883	846	1.001	687	802	860	1.297
<b>Totale ritenute</b>	<b>15.285</b>	<b>8.101</b>	<b>8.358</b>	<b>8.562</b>	<b>8.733</b>	<b>8.829</b>	<b>9.422</b>	<b>6.837</b>	<b>6.779</b>	<b>6.764</b>	<b>8.350</b>	<b>14.035</b>
<b>IRE: autoliquidazione</b>												
IRE saldo	9	7	6	4	6	477	2.198	578	445	425	357	126
IRE acconto	66	30	17	14	18	972	3.730	543	465	415	718	9.045
<b>Totale autoliquidazione IRE</b>	<b>75</b>	<b>37</b>	<b>23</b>	<b>18</b>	<b>24</b>	<b>1.449</b>	<b>5.928</b>	<b>1.121</b>	<b>910</b>	<b>840</b>	<b>1.075</b>	<b>9.171</b>
<b>IRES: autoliquidazione</b>												
IRES saldo	64	26	98	50	43	305	4.120	449	390	377	294	477
IRES acconto	127	46	255	70	51	694	5.901	586	537	407	493	13.352
<b>Totale autoliquidazione IRES</b>	<b>191</b>	<b>72</b>	<b>353</b>	<b>120</b>	<b>94</b>	<b>999</b>	<b>10.021</b>	<b>1.035</b>	<b>927</b>	<b>784</b>	<b>787</b>	<b>13.829</b>
<b>IVA: componenti</b>												
scambi interni	3.791	5.406	6.661	6.221	9.839	5.630	6.717	11.249	3.842	5.779	9.856	15.183
importazioni	860	873	964	1.013	956	943	950	956	914	975	1.019	1.276

<i>Incassi</i> (in milioni di euro)	<i>Incassi</i>											
	Gen 2005	Feb 2005	Mar 2005	Apr 2005	Mag 2005	Giu 2005	Lug 2005	Ago 2005	Set 2005	Ott 2005	Nov 2005	Dic 2005
<b>IRE: ritenute</b>												
Ritenute dipendenti statali	757											
Ritenute dipendenti non statali	14.459											
Ritenute lavoratori autonomi	1.264											
<b>Totale ritenute</b>	<b>16.480</b>											
<b>IRE: autoliquidazione</b>												
IRE saldo	13											
IRE acconto	81											
<b>Totale autoliquidazione IRE</b>	<b>94</b>											
<b>IRES: autoliquidazione</b>												
IRES saldo	52											
IRES acconto	108											
<b>Totale autoliquidazione IRES</b>	<b>160</b>											
<b>IVA: componenti</b>												
scambi interni	3.712											
importazioni	906											

## Entrate tributarie erariali: alcune disaggregazioni

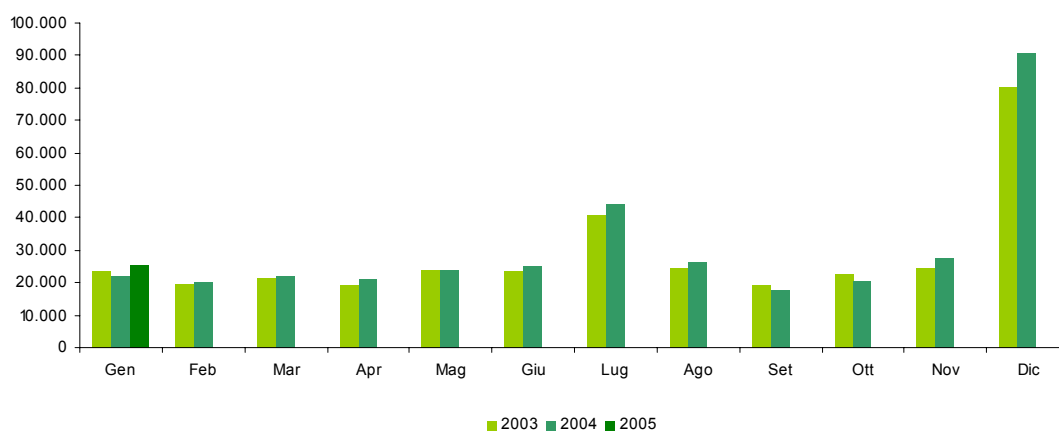
### Variazioni mensili

Incassi (in milioni di euro)	Variazioni assolute											
	Gen 2004-2005	Feb 2004-2005	Mar 2004-2005	Apr 2004-2005	Mag 2004-2005	Giu 2004-2005	Lug 2004-2005	Ago 2004-2005	Set 2004-2005	Ott 2004-2005	Nov 2004-2005	Dic 2004-2005
<b>IRE: ritenute</b>												
Ritenute dipendenti statali	-15											
Ritenute dipendenti non statali	1.108											
Ritenute lavoratori autonomi	102											
<b>Totale ritenute</b>	<b>1.195</b>											
<b>IRE: autoliquidazione</b>												
IRE saldo	4											
IRE acconto	15											
<b>Totale autoliquidazione IRE</b>	<b>19</b>											
<b>IRES: autoliquidazione</b>												
IRES saldo	-12											
IRES acconto	-19											
<b>Totale autoliquidazione IRES</b>	<b>-31</b>											
<b>IVA: componenti</b>												
scambi interni	-79											
importazioni	46											

Incassi (in milioni di euro)	Variazioni percentuali											
	Gen 2004-2005	Feb 2004-2005	Mar 2004-2005	Apr 2004-2005	Mag 2004-2005	Giu 2004-2005	Lug 2004-2005	Ago 2004-2005	Set 2004-2005	Ott 2004-2005	Nov 2004-2005	Dic 2004-2005
<b>IRE: ritenute</b>												
Ritenute dipendenti statali	-1,9%											
Ritenute dipendenti non statali	8,3%											
Ritenute lavoratori autonomi	8,8%											
<b>Totale ritenute</b>	<b>7,8%</b>											
<b>IRE: autoliquidazione</b>												
IRE saldo	44,4%											
IRE acconto	22,7%											
<b>Totale autoliquidazione IRE</b>	<b>25,3%</b>											
<b>IRES: autoliquidazione</b>												
IRES saldo	-18,8%											
IRES acconto	-15,0%											
<b>Totale autoliquidazione IRES</b>	<b>-16,2%</b>											
<b>IVA: componenti</b>												
scambi interni	-2,1%											
importazioni	5,3%											

## Totale entrate tributarie - dati mensili

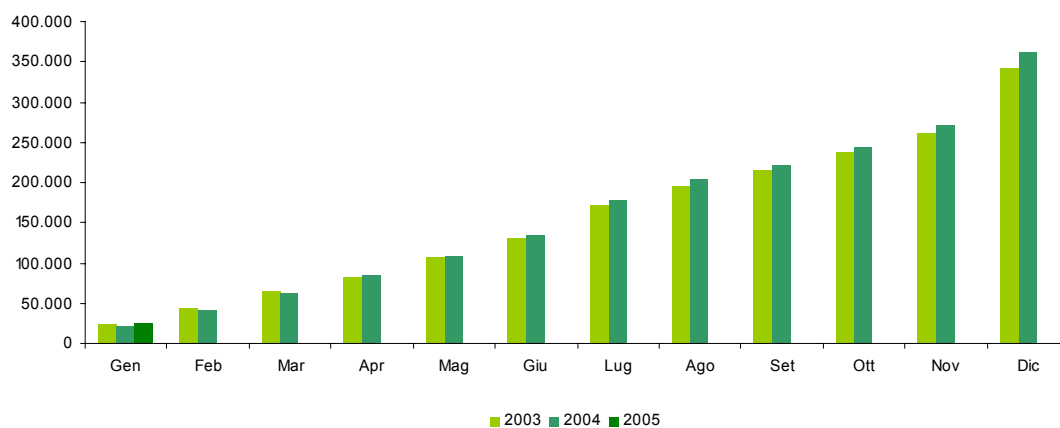
<i>Incassi (in milioni di euro)</i>	<i>Incassi 2003</i>	<i>Incassi 2004</i>	<i>Incassi 2005</i>	<i>Variazioni assolute 2004-2005</i>	<i>Variazioni % 2004-2005</i>
<b>Totale Gennaio</b>	<b>23.740</b>	<b>22.023</b>	<b>25.699</b>	<b>3.676</b>	<b>16,7%</b>
Gennaio	23.740	22.023	25.699	3.676	16,7%
Febbraio	19.506	19.915			
Marzo	21.467	22.294			
Aprile	18.944	20.973			
Maggio	23.842	24.150			
Giugno	23.381	25.028			
Luglio	40.531	44.082			
Agosto	24.626	26.466			
Settembre	19.243	17.662			
Ottobre	22.332	20.660			
Novembre	24.553	27.518			
Dicembre	80.439	90.896			
<b>Totale annuo</b>	<b>342.604</b>	<b>361.667</b>			





## Totale entrate tributarie - dati cumulati mensili

<i>Incassi (in milioni di euro)</i>	<i>Incassi 2003</i>	<i>Incassi 2004</i>	<i>Incassi 2005</i>	<i>Variazioni assolute 2004-2005</i>	<i>Variazioni % 2004-2005</i>
<b>Totale Gennaio</b>	<b>23.740</b>	<b>22.023</b>	<b>25.699</b>	<b>3.676</b>	<b>16,7%</b>
Gennaio	23.740	22.023	25.699	3.676	16,7%
Gennaio - Febbraio	43.246	41.938			
Gennaio - Marzo	64.713	64.232			
Gennaio - Aprile	83.657	85.205			
Gennaio - Maggio	107.499	109.355			
Gennaio - Giugno	130.880	134.383			
Gennaio - Luglio	171.411	178.465			
Gennaio - Agosto	196.037	204.931			
Gennaio - Settembre	215.280	222.593			
Gennaio - Ottobre	237.612	243.253			
Gennaio - Novembre	262.165	270.771			
Gennaio - Dicembre	342.604	361.667			
<b>Totale annuo</b>	<b>342.604</b>	<b>361.667</b>			



**Condono (L. 289/2002 e D.L. 282/2002)****Sintesi del bilancio dello Stato: Gennaio**

<i>Incassi (condono)</i> <i>(in milioni di euro)</i>	<i>Gettito</i> <i>Gen</i> <i>2004</i>	<i>Gettito</i> <i>Gen</i> <i>2005</i>	<i>Var. ass.</i> <i>Gen</i> <i>2004-2005</i>
Sost. IRE, IRES e Irap per adeguamento magazzino iniz.			
Definizione dei ritardati od omessi versamenti di tributi			
Imp. dirette da definizione pendenze e controversie tribut.	2		-2
IRE - imposta e relativi interessi			
IRES - imposta e relativi interessi			
ILOR - imposta e relativi interessi			
imp. diverse da IRE, IRES e ILOR e relativi interessi	2		-2
Definizione situazioni e pendenze sulle imp. indirette			
IVA			
registro			
altre tasse e imposte sugli affari			
canoni di abbonamento radio e TV			
Definizione dei carichi di ruolo pregressi	2		-2
Somme relative alla chiusura di partite iva			
<b>Imposte dirette</b>	<b>2</b>		<b>-2</b>
<b>Imposte indirette</b>	<b>2</b>		<b>-2</b>
<b>Totale condono 2003-2004</b>	<b>4</b>		<b>-4</b>

## SEZIONE V

### CONFRONTO TRA GLI ACCERTAMENTI E GLI INCASSI

#### Premessa

Fin qui sono stati analizzati separatamente i flussi di entrata rilevati con il criterio della competenza e della cassa, ora analizzeremo i due flussi cercando di stabilire se vi è coerenza tra le due grandezze.

Questo tipo di analisi è necessaria poiché i due tipi di dati, benché si riferiscono allo stesso evento (l'imposizione tributaria), sono rilevati in due momenti diversi:

- L'accertamento, è la prima fase del processo di acquisizione al bilancio dello Stato delle entrate, in cui il presupposto e l'ammontare del credito sono associati al soggetto debitore. È l'operazione giuridico-contabile con cui l'Amministrazione appura la ragione del credito, la persona debitrice ed il relativo ammontare da iscrivere come competenza dell'esercizio;
- L'incasso, è il versamento effettuato dagli agenti della riscossione, nei termini stabiliti dalle leggi e dai regolamenti, presso le Tesorerie dello Stato, è l'ultima fase del processo di acquisizione delle entrate.

Questi passaggi, temporalmente distinti, del processo di acquisizione delle entrate possono rendere i dati di accertamento e di incasso non coerenti tra loro. Tra le cause che possono dar luogo a differenze tra i due valori vi sono:

- 1) Uno sfasamento temporale tra l'accertamento e l'incasso, per effetto del quale una somma accertata in un dato mese potrebbe essere incassata nei mesi successivi;
- 2) Il mancato versamento da parte del contribuente di somme accertate, che andrebbero a confluire tra i valori dei ruoli accertati. Quindi non comparirebbero tra i valori di competenza (poiché questi sono al netto dei ruoli) ma ci sarebbero tra i valori di cassa (che comprendono anche i ruoli);
- 3) Il gettito di cassa è costituito dalle somme incassate in conto competenza (relative a somme accertate nell'anno) e da quelle incassate in conto residui (relative a somme accertate in anni precedenti ma incassate nell'anno in corso).

Il gettito di competenza è relativo alle sole entrate accertate nell'anno.

Da queste premesse si deduce che i valori di cassa sono normalmente più bassi di quelli di competenza. Il confronto tra i due dati, quindi, verrà eseguito non tra i valori assoluti di cassa e quelli di competenza (che presentano normalmente delle differenze), ma tra le variazioni dei dati di competenza e le variazioni dei dati di cassa (che dovrebbero conservare un andamento simile nel tempo).

### **Le differenze di crescita tra cassa e competenza**

Nel mese di gennaio 2005 la variazione delle entrate totali di competenza, rispetto allo stesso mese del 2004, è stata positiva per 1.813 milioni di euro mentre quella di cassa è stata positiva per 3.676 milioni di euro. La cassa è quindi cresciuta più della competenza per 1.863 milioni di euro.

La maggior crescita è dovuta per 31 milioni di euro alle imposte dirette e per 1.832 milioni di euro alle imposte indirette.

Tra queste ultime si nota la maggior crescita delle entrate di cassa derivanti dall'IVA, per 265 milioni di euro, e di quelle derivanti dall'imposta di fabbricazione sugli oli minerali, per 870 milioni di euro.

Per la lettura dei dati si consideri che tra le entrate del mese di gennaio possono esserci somme relative al mese di dicembre dell'anno precedente e che hanno subito slittamenti contabili o ritardi nell'invio o nella registrazione delle comunicazioni relative all'accertamento.

## Alcuni elementi di disomogeneità tra cassa e competenza

Gennaio - Gennaio

Confronto Competenza - Cassa (in milioni di euro)	Var. ass. Gen-Gen		
	Cp-Cp (Δcp)	Cs-Cs(ΔCs)	ΔCs-Δcp
	2004-2005	2004-2005	2004-2005
<b>Imposte dirette</b>			
IRE	1.249	1.245	-4
IRES	-36	-23	13
Sost. redditi nonchè rit. su interessi e altri redditi di capit.	3	5	2
Rit. su utili distribuiti dalle persone giuridiche	-4	-4	
Rit. su contrib. di enti pubbl., premi, cap. di ass. sulla vita	1		-1
Sost. sui redditi da capitale e sulle plusvalenze	11	11	
Sost. IRE, IRES e IRAP per rivalutaz. beni d'impresa	58	58	
Altre dirette	28	49	21
<b>Imposte dirette</b>	<b>1.310</b>	<b>1.341</b>	<b>31</b>
<b>Imposte indirette</b>			
Registro	17	14	-3
IVA	-281	-16	265
Bollo	39	35	-4
Assicurazioni	4	-44	-48
Ipotecaria	7	4	-3
Canoni di abbonamento radio e TV		-8	-8
Concessioni governative	10	14	4
Tasse automobilistiche	-13	-13	
Imp. sugli spettacoli e sul gioco nelle case da gioco			
INVIM	-1	1	2
Successioni e donazioni	-8		8
Diritto catastale e di scritturato	5	3	-2
Imp. di fabbricazione sugli spiriti		-3	-3
Imp. di fabbricazione sugli oli minerali		870	870
Imp. di fabbricazione sui gas incondensabili		28	28
Imp. energia elettrica e addiz. di cui al DL 51/88 art. 6, c. 7		-3	-3
Imp. di consumo sul gas metano		-10	-10
Imp. di consumo su oli lubrificanti e bitumi di petrolio		2	2
Tabacchi (imp. sul consumo)	129	330	201
Provento del lotto	550	1.002	452
Altre indirette	45	129	84
<b>Imposte indirette</b>	<b>503</b>	<b>2.335</b>	<b>1.832</b>
<b>Totale entrate</b>	<b>1.813</b>	<b>3.676</b>	<b>1.863</b>

Sul totale entrate i ruoli gravano per +63 milioni di euro

Sulle imposte dirette i ruoli gravano per +43 milioni di euro

Sulle imposte indirette i ruoli gravano per +20 milioni di euro

L'imposta di fabbricazione sugli oli minerali risente del fatto che la previsione normativa del versamento dell'acconto (previsto dal c. 1 dell'art. 39 del D.L. 269/2003) per l'anno 2003 non è stata rinnovata per l'anno 2004. Questo acconto dava luogo ad un anticipo di versamento, a dicembre, delle somme dovute nel successivo mese di gennaio. Si è così avuto un valore, a gennaio 2004, privato di questo anticipo (contabilizzato a dicembre 2003) ed un valore, a gennaio 2005, che non è stato diminuito dell'anticipo. La variazione di cassa è costituita quasi integralmente da questa somma.

## Le differenze assolute tra cassa e competenza

### **Premessa**

In questo paragrafo vengono analizzate le differenze tra cassa e competenza confrontando, non il differenziale di variazione tra le due grandezze, ma la differenza tra i valori di gettito delle due grandezze. Nel primo caso (differenze di crescita tra cassa e competenza), quindi, l'analisi prescindeva dalle grandezze che il gettito poteva assumere e si confrontavano le variazioni a cui questo dava luogo nei due anni esaminati. In questo secondo caso, invece, vengono prese in considerazione proprio le grandezze assolute di gettito rilevate nei due anni consecutivi.

### **Analisi**

Il gettito totale di cassa del mese di gennaio 2005 risulta inferiore a quello di competenza per 1.677 milioni di euro. Nel mese di gennaio dello scorso anno questa differenza era negativa per 3.540 milioni di euro.

La differenza tra i valori di cassa e quelli di competenza, nel mese di gennaio 2005, è dovuta per -178 milioni di euro alle imposte dirette e per -1.499 milioni di euro alle imposte indirette.

Tra le imposte indirette le differenze di maggior rilievo sono quelle relative all'imposta di registro (-159 milioni di euro), all'IVA (+ 183 milioni di euro), all'imposta di bollo (-134 milioni di euro), all'imposta di fabbricazione sugli oli minerali (-814 milioni di euro), all'imposta di consumo sul gas metano (-242 milioni di euro) ed al provento del lotto (-200 milioni di euro).

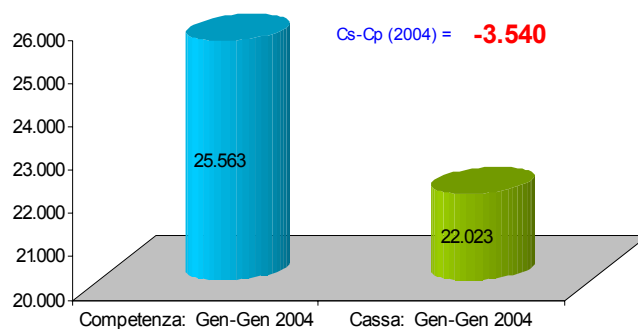
Per la maggior parte delle imposte indirette queste differenze dipendono da sfasamenti temporali tra la fase dell'accertamento e quella dell'incasso e dal fatto che i concessionari della riscossione versano allo Stato a titolo di acconto, nel mese di dicembre, una quota delle riscossioni che effettueranno nell'anno successivo (art. 9, c. 1, del D.L. 79/1997). Questa quota è pari al 33,6% dell'ammontare delle entrate erariali riscosse nell'anno precedente. Per recuperare questa somma data in acconto versano allo Stato, nell'anno successivo, somme inferiori rispetto a quelle da loro effettivamente riscosse.

## Confronto tra cassa e competenza

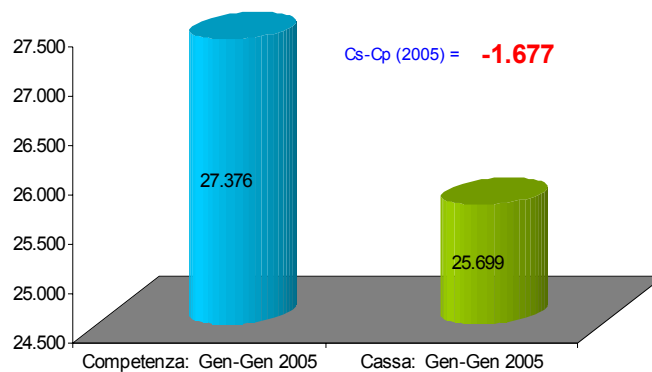
Gennaio - Gennaio

Confronto Competenza - Cassa (in milioni di euro)	Var. ass. Gen-Gen	
	Cs-Cp	Cs-Cp
	2004	2005
<b>Imposte dirette</b>		
IRE	-196	-200
IRES	3	16
Sost. redditi nonchè rit. su interessi e altri redditi di capit.	-4	-2
Rit. su utili distribuiti dalle persone giuridiche	-1	-1
Rit. su contrib. di enti pubb., premi, cap. di ass. sulla vita	1	
Sost. sui redditi da capitale e sulle plusvalenze		
Sost. IRE, IRES e IRAP per rivalutaz. beni d'impresa		
Altre dirette	-12	9
<b>Imposte dirette</b>	<b>-209</b>	<b>-178</b>
<b>Imposte indirette</b>		
Registro	-156	-159
IVA	-82	183
Bollo	-130	-134
Assicurazioni	44	-4
Ipotecaria	-44	-47
Canoni di abbonamento radio e TV	8	
Concessioni governative		4
Tasse automobilistiche		
Imp. sugli spettacoli e sul gioco nelle case da gioco		
INVIM	-3	-1
Successioni e donazioni	-12	-4
Diritti catastali e di scritturato	-20	-22
Imp. di fabbricazione sugli spiriti	1	-2
Imp. di fabbricazione sugli oli minerali	-1.684	-814
Imp. di fabbricazione sui gas incondensabili	-81	-53
Imp. energia elettrica e addiz. di cui al DL 511/88, art. 6, c. 7	-1	-4
Imp. di consumo sul gas metano	-232	-242
Imp. di consumo su oli lubrificanti e bitumi di petrolio	-18	-16
Tabacchi (imp. sul consumo)	-201	
Provento del lotto	-652	-200
Altre indirette	-68	16
<b>Imposte indirette</b>	<b>-3.331</b>	<b>-1.499</b>
<b>Totale entrate</b>	<b>-3.540</b>	<b>-1.677</b>

Entrate totali: differenza tra cassa e competenza



Entrate totali: differenza tra cassa e competenza







## **APPENDICE STATISTICA 1**

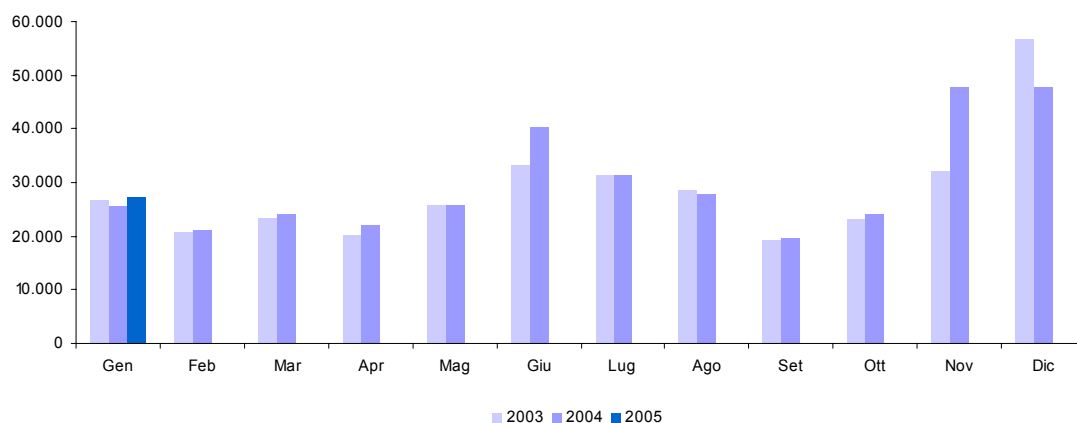
### **ENTRATE TRIBUTARIE ERARIALI**

ACCERTAMENTI (COMPETENZA GIURIDICA)



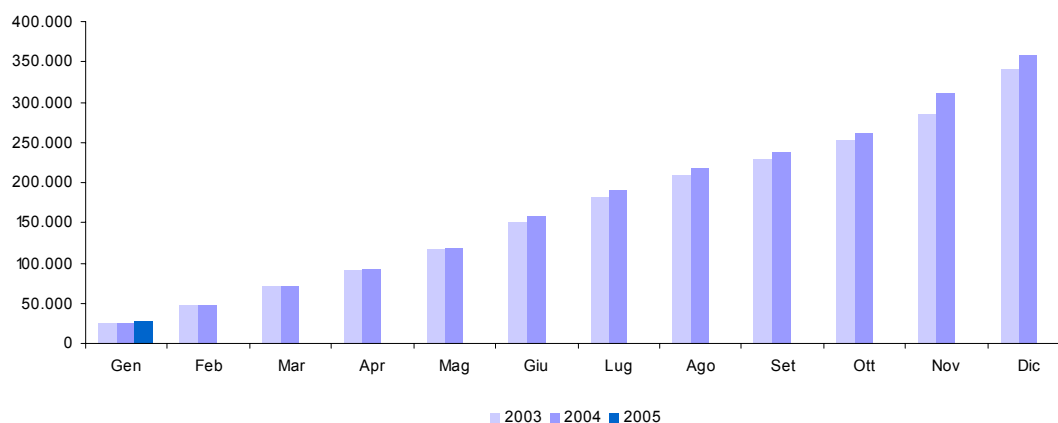
## 1. Totale entrate tributarie - dati mensili

Accertamenti (in milioni di euro)	Gettito 2003	Gettito 2004	Gettito 2005	Variazioni assolute 2004-2005	Variazioni % 2004-2005
<b>Totale Gennaio</b>	<b>26.588</b>	<b>25.563</b>	<b>27.376</b>	<b>1.813</b>	<b>7,1%</b>
Gennaio	26.588	25.563	27.376	1.813	7,1%
Febbraio	20.736	21.107			
Marzo	23.352	24.142			
Aprile	20.237	22.105			
Maggio	25.774	25.928			
Giugno	33.349	40.307			
Luglio	31.609	31.592			
Agosto	28.545	27.852			
Settembre	19.310	19.650			
Ottobre	23.138	24.130			
Novembre	31.942	47.877			
Dicembre	56.593	47.878			
<b>Totale annuo</b>	<b>341.173</b>	<b>358.131</b>			



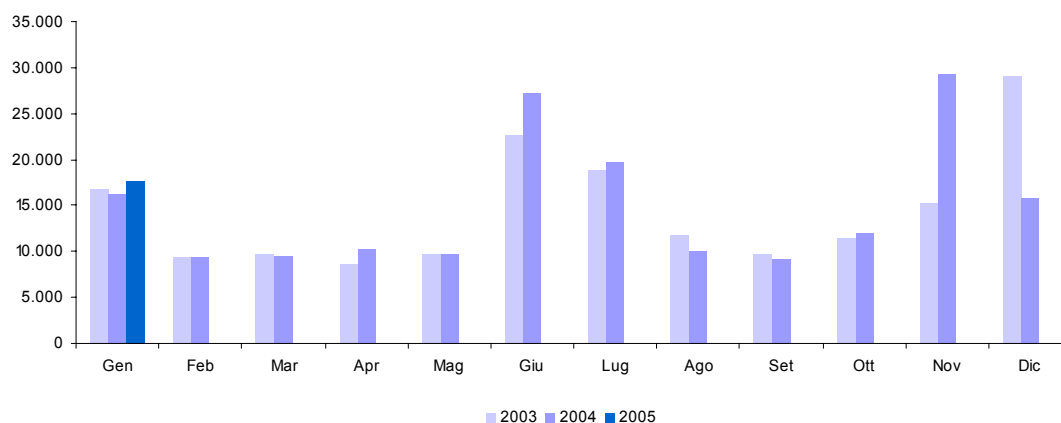
**2. Totale entrate tributarie - dati cumulati mensili**

<i>Accertamenti (in milioni di euro)</i>	<i>Gettito 2003</i>	<i>Gettito 2004</i>	<i>Gettito 2005</i>	<i>Variazioni assolute 2004-2005</i>	<i>Variazioni % 2004-2005</i>
<b>Totale Gennaio</b>	<b>26.588</b>	<b>25.563</b>	<b>27.376</b>	<b>1.813</b>	<b>7,1%</b>
Gennaio	26.588	25.563	27.376	1.813	7,1%
Gennaio - Febbraio	47.324	46.670			
Gennaio - Marzo	70.676	70.812			
Gennaio - Aprile	90.913	92.917			
Gennaio - Maggio	116.687	118.845			
Gennaio - Giugno	150.036	159.152			
Gennaio - Luglio	181.645	190.744			
Gennaio - Agosto	210.190	218.596			
Gennaio - Settembre	229.500	238.246			
Gennaio - Ottobre	252.638	262.376			
Gennaio - Novembre	284.580	310.253			
Gennaio - Dicembre	341.173	358.131			
<b>Totale annuo</b>	<b>341.173</b>	<b>358.131</b>			



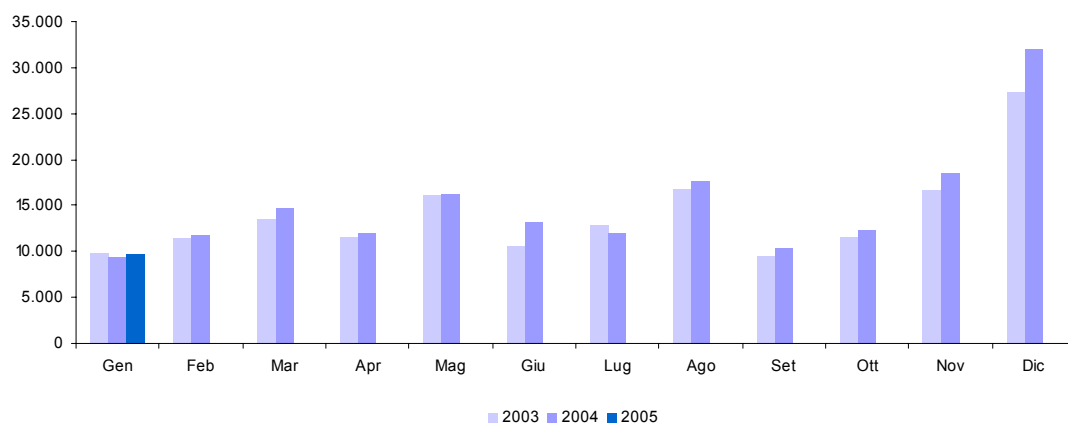
## 3. Imposte Dirette

Accertamenti (in milioni di euro)	Gettito 2003	Gettito 2004	Gettito 2005	Variazioni assolute 2004-2005	Variazioni % 2004-2005
<b>Totale Gennaio</b>	<b>16.769</b>	<b>16.278</b>	<b>17.588</b>	<b>1.310</b>	<b>8,0%</b>
Gennaio	16.769	16.278	17.588	1.310	8,0%
Febbraio	9.288	9.410			
Marzo	9.761	9.457			
Aprile	8.680	10.143			
Maggio	9.731	9.644			
Giugno	22.724	27.156			
Luglio	18.845	19.691			
Agosto	11.699	10.095			
Settembre	9.707	9.255			
Ottobre	11.513	11.879			
Novembre	15.277	29.307			
Dicembre	29.195	15.786			
<b>Totale annuo</b>	<b>173.189</b>	<b>178.101</b>			



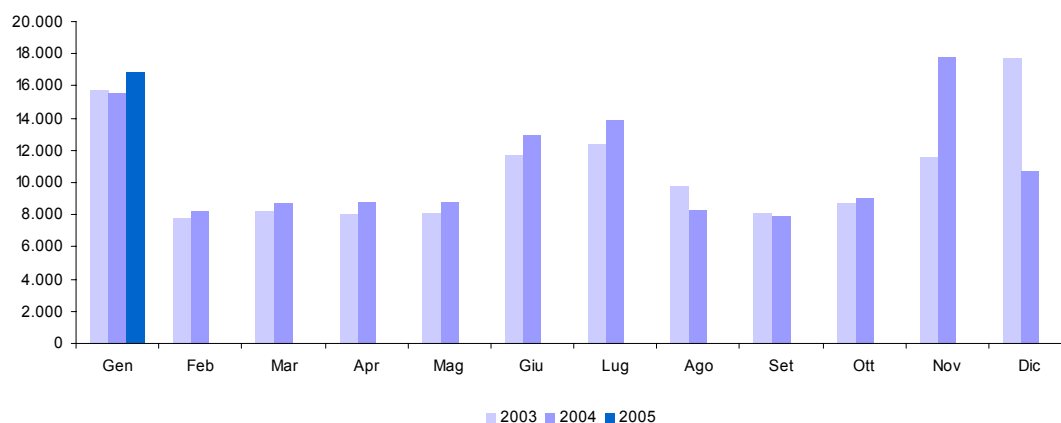
## 4. Imposte Indirette

Accertamenti (in milioni di euro)	Gettito 2003	Gettito 2004	Gettito 2005	Variazioni assolute 2004-2005	Variazioni % 2004-2005
<b>Totale Gennaio</b>	<b>9.819</b>	<b>9.285</b>	<b>9.788</b>	<b>503</b>	<b>5,4%</b>
Gennaio	9.819	9.285	9.788	503	5,4%
Febbraio	11.448	11.697			
Marzo	13.591	14.685			
Aprile	11.557	11.962			
Maggio	16.043	16.284			
Giugno	10.625	13.151			
Luglio	12.764	11.901			
Agosto	16.846	17.757			
Settembre	9.603	10.395			
Ottobre	11.625	12.251			
Novembre	16.665	18.570			
Dicembre	27.398	32.092			
<b>Totale annuo</b>	<b>167.984</b>	<b>180.030</b>			



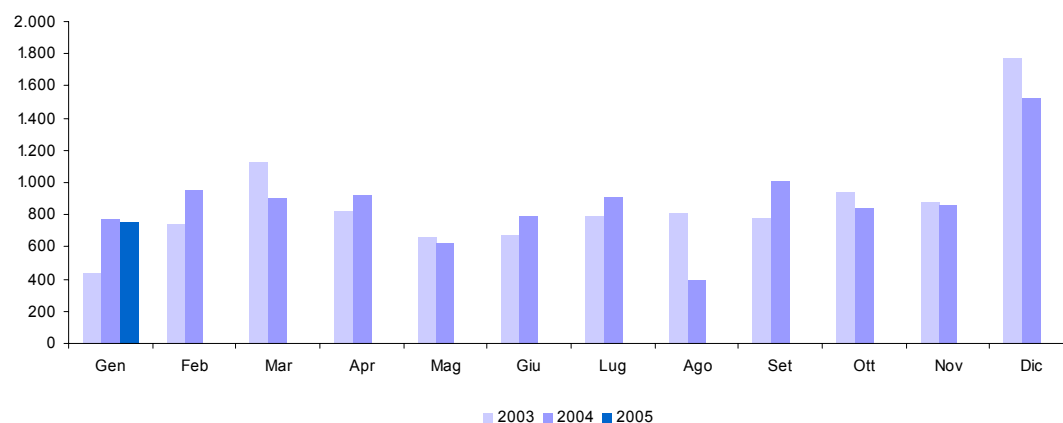
## 5. IRE (cap. 1023)

Accertamenti (in milioni di euro)	Gettito 2003	Gettito 2004	Gettito 2005	Variazioni assolute 2004-2005	Variazioni % 2004-2005
<b>Totale Gennaio</b>	<b>15.700</b>	<b>15.574</b>	<b>16.823</b>	<b>1.249</b>	<b>8,0%</b>
Gennaio	15.700	15.574	16.823	1.249	8,0%
Febbraio	7.824	8.215			
Marzo	8.239	8.678			
Aprile	8.012	8.803			
Maggio	8.146	8.849			
Giugno	11.635	12.928			
Luglio	12.347	13.846			
Agosto	9.848	8.332			
Settembre	8.099	7.888			
Ottobre	8.697	9.023			
Novembre	11.538	17.839			
Dicembre	17.703	10.741			
<b>Totale annuo</b>	<b>127.788</b>	<b>130.716</b>			



**5.a. IRE - Ritenute dipendenti statali (cap. 1023, art. 2, 15)**

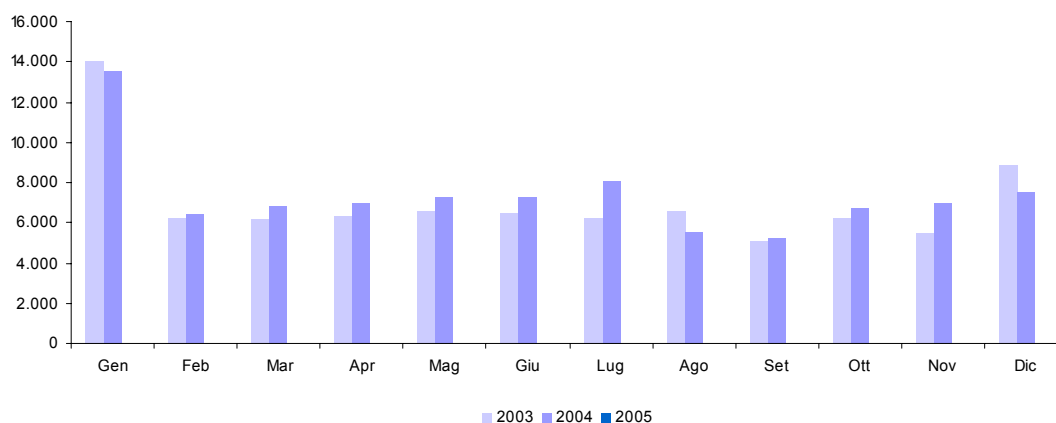
Accertamenti (in milioni di euro)	Gettito 2003	Gettito 2004	Gettito 2005	Variazioni assolute 2004-2005	Variazioni % 2004-2005
<b>Totale Gennaio</b>	<b>434</b>	<b>770</b>	<b>757</b>	<b>-13</b>	<b>-1,7%</b>
Gennaio	434	770	757	-13	-1,7%
Febbraio	745	953			
Marzo	1.129	902			
Aprile	820	925			
Maggio	662	625			
Giugno	670	796			
Luglio	797	906			
Agosto	815	392			
Settembre	782	1.010			
Ottobre	942	842			
Novembre	886	859			
Dicembre	1.771	1.522			
<b>Totale annuo</b>	<b>10.453</b>	<b>10.502</b>			





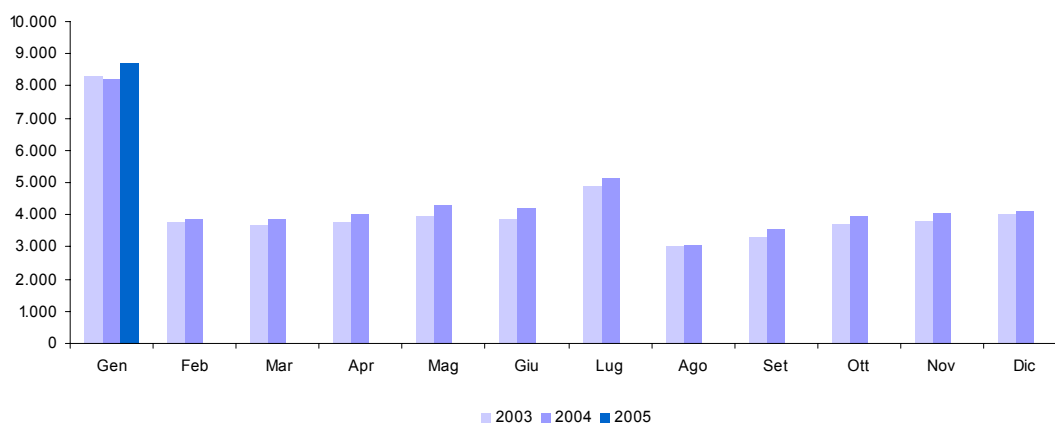
**5.b. IRE - Ritenute dipendenti non statali** (cap. 1023, art. 3, 17, 18, 21, 25)

Accertamenti (in milioni di euro)	Gettito 2003	Gettito 2004	Gettito 2005	Variazioni assolute 2004-2005	Variazioni % 2004-2005
<b>Totale Gennaio</b>	<b>14.051</b>	<b>13.565</b>	<b>14.681</b>	<b>1.116</b>	<b>8,2%</b>
Gennaio	14.051	13.565	14.681	1.116	8,2%
Febbraio	6.225	6.442			
Marzo	6.215	6.827			
Aprile	6.331	6.970			
Maggio	6.578	7.265			
Giugno	6.517	7.311			
Luglio	6.282	8.091			
Agosto	6.578	5.572			
Settembre	5.077	5.219			
Ottobre	6.291	6.705			
Novembre	5.504	6.994			
Dicembre	8.886	7.495			
<b>Totale annuo</b>	<b>84.535</b>	<b>88.456</b>			



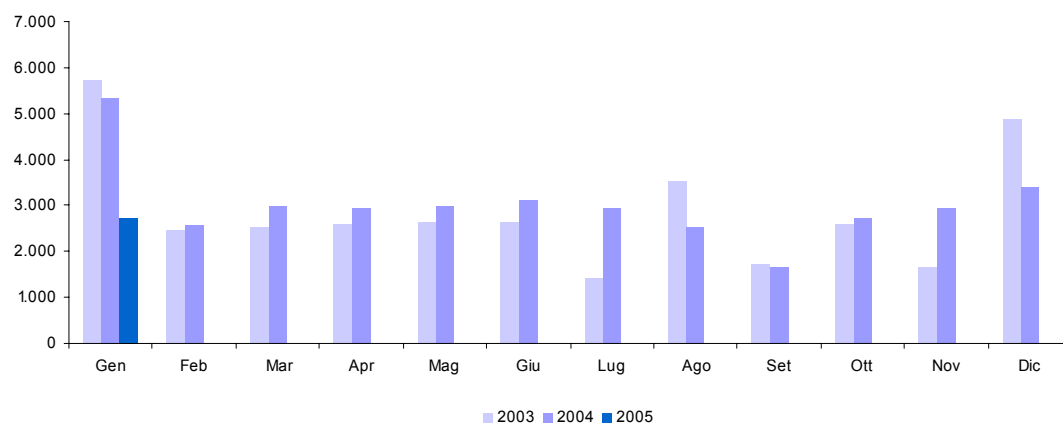
**5.b.1. IRE - Ritenute dipendenti non statali: Settore privato** (cap. 1023, art. 3, 17, 18, 21, 25)

Accertamenti (in milioni di euro)	Gettito 2003	Gettito 2004	Gettito 2005	Variazioni assolute 2004-2005	Variazioni % 2004-2005
<b>Totale Gennaio</b>	<b>8.325</b>	<b>8.223</b>	<b>8.704</b>	<b>481</b>	<b>5,8%</b>
Gennaio	8.325	8.223	8.704	481	5,8%
Febbraio	3.767	3.864			
Marzo	3.680	3.854			
Aprile	3.746	4.031			
Maggio	3.959	4.286			
Giugno	3.872	4.206			
Luglio	4.877	5.139			
Agosto	3.028	3.053			
Settembre	3.335	3.546			
Ottobre	3.694	3.960			
Novembre	3.831	4.035			
Dicembre	4.016	4.096			
<b>Totale annuo</b>	<b>50.130</b>	<b>52.293</b>			



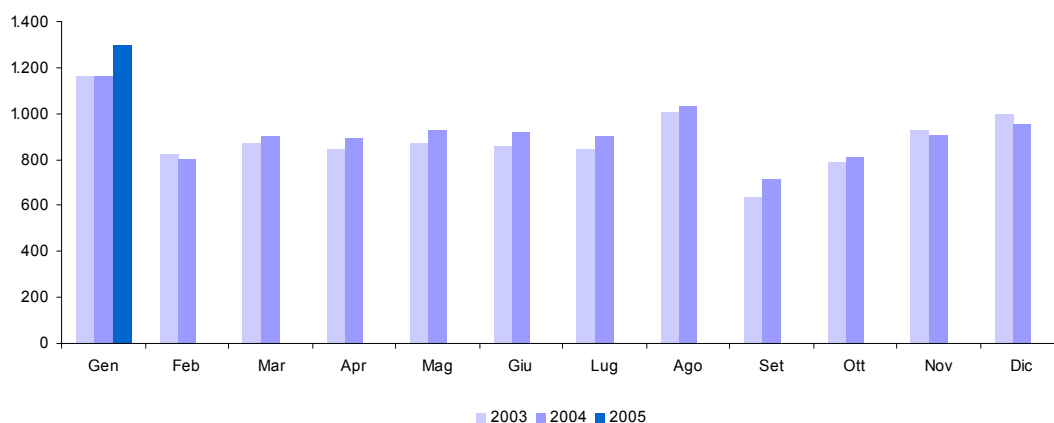
**5.b.2. IRE - Ritenute dipendenti non statali: Enti pubblici (cap. 1023, art. 3, 17, 18, 21, 25)**

Accertamenti (in milioni di euro)	Gettito 2003	Gettito 2004	Gettito 2005	Variazioni assolute 2004-2005	Variazioni % 2004-2005
<b>Totale Gennaio</b>	<b>5.726</b>	<b>5.342</b>	<b>2.745</b>	<b>-2.597</b>	<b>-48,6%</b>
Gennaio	5.726	5.342	2.745	-2.597	-48,6%
Febbraio	2.458	2.578			
Marzo	2.535	2.973			
Aprile	2.585	2.939			
Maggio	2.619	2.979			
Giugno	2.645	3.105			
Luglio	1.405	2.952			
Agosto	3.550	2.519			
Settembre	1.742	1.673			
Ottobre	2.597	2.745			
Novembre	1.673	2.959			
Dicembre	4.870	3.399			
<b>Totale annuo</b>	<b>34.405</b>	<b>36.163</b>			



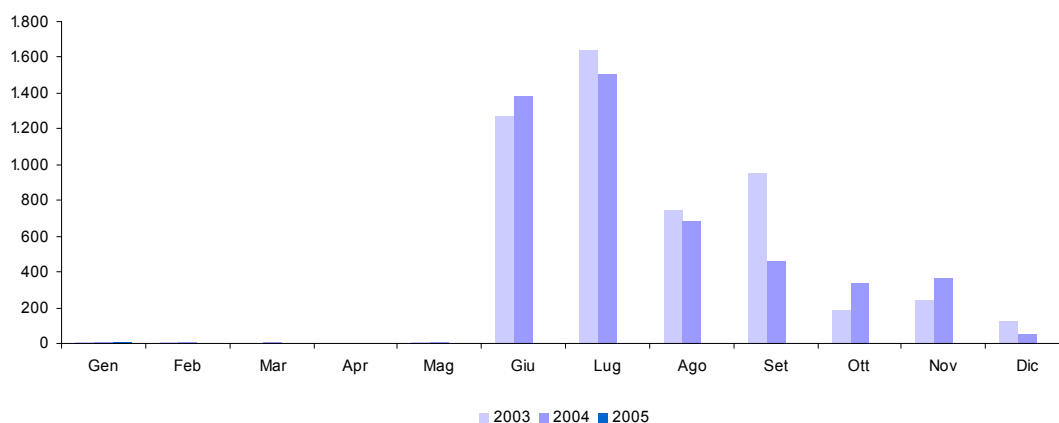
**5.c. IRE - Ritenute lavoratori autonomi (cap. 1023, art. 4)**

Accertamenti (in milioni di euro)	Gettito 2003	Gettito 2004	Gettito 2005	Variazioni assolute 2004-2005	Variazioni % 2004-2005
<b>Totale Gennaio</b>	<b>1.165</b>	<b>1.165</b>	<b>1.296</b>	<b>131</b>	<b>11,2%</b>
Gennaio	1.165	1.165	1.296	131	11,2%
Febbraio	828	803			
Marzo	876	900			
Aprile	844	895			
Maggio	874	929			
Giugno	862	919			
Luglio	843	900			
Agosto	1.004	1.032			
Settembre	636	716			
Ottobre	788	813			
Novembre	928	907			
Dicembre	995	954			
<b>Totale annuo</b>	<b>10.643</b>	<b>10.933</b>			



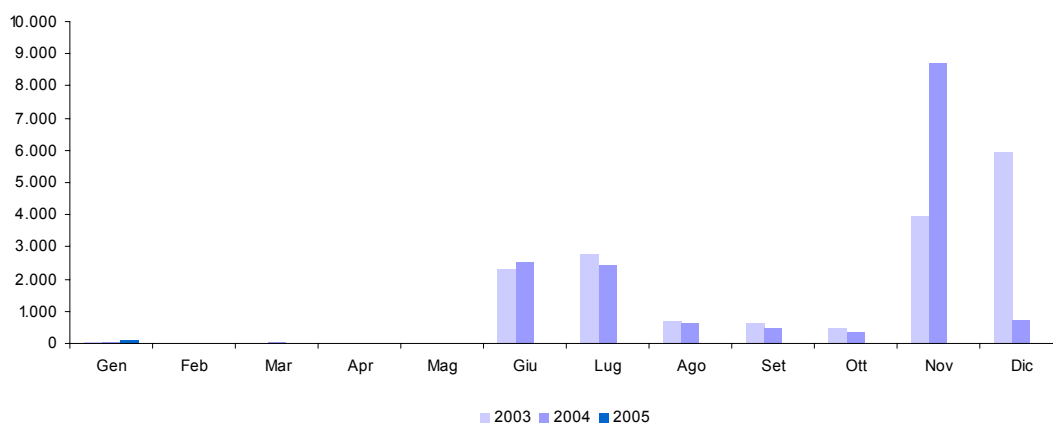
**5.d. IRE - Saldo** (cap. 1023, art. 9, 11, 13, 16, 19, 26)

Accertamenti (in milioni di euro)	Gettito 2003	Gettito 2004	Gettito 2005	Variazioni assolute 2004-2005	Variazioni % 2004-2005
<b>Totale Gennaio</b>	<b>8</b>	<b>9</b>	<b>11</b>	<b>2</b>	<b>22,2%</b>
Gennaio	8	9	11	2	22,2%
Febbraio	5	6			
Marzo	3	8			
Aprile	2	3			
Maggio	8	11			
Giugno	1.274	1.379			
Luglio	1.644	1.506			
Agosto	748	688			
Settembre	951	462			
Ottobre	187	335			
Novembre	242	369			
Dicembre	122	51			
<b>Totale annuo</b>	<b>5.194</b>	<b>4.827</b>			



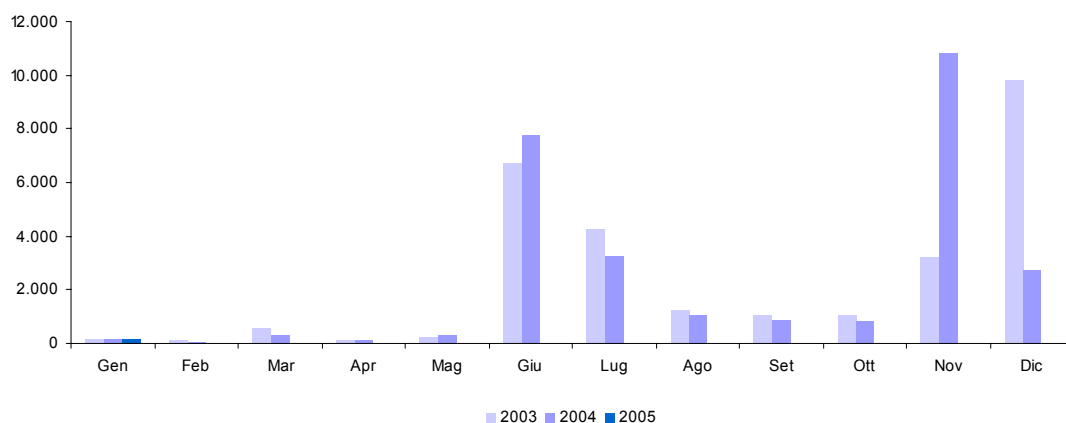
**5.e. IRE - Acconto** (cap. 1023, art. 10, 12, 14, 20, 23, 27)

Accertamenti (in milioni di euro)	Gettito 2003	Gettito 2004	Gettito 2005	Variazioni assolute 2004-2005	Variazioni % 2004-2005
<b>Totale Gennaio</b>	<b>42</b>	<b>65</b>	<b>78</b>	<b>13</b>	<b>20,0%</b>
Gennaio	42	65	78	13	20,0%
Febbraio	21	11			
Marzo	16	41			
Aprile	15	10			
Maggio	24	19			
Giugno	2.312	2.523			
Luglio	2.781	2.443			
Agosto	703	648			
Settembre	653	481			
Ottobre	489	328			
Novembre	3.978	8.710			
Dicembre	5.929	719			
<b>Totale annuo</b>	<b>16.963</b>	<b>15.998</b>			



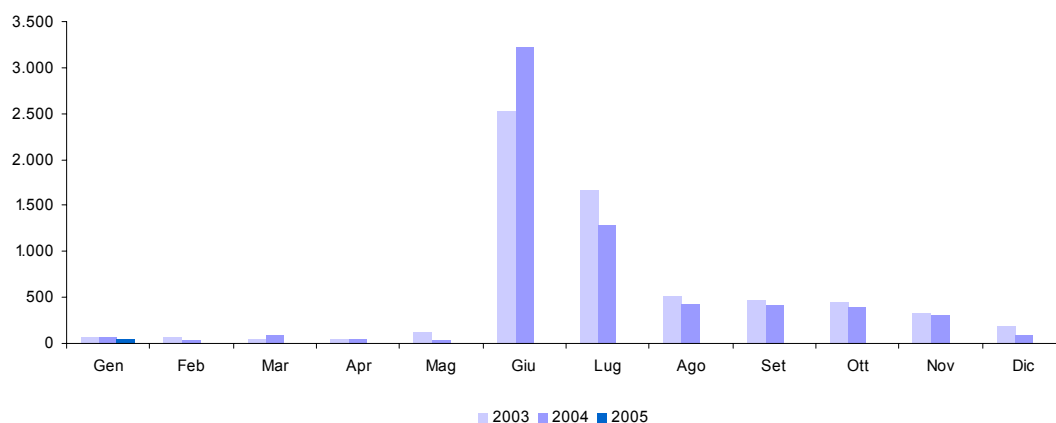
**6. IRES (cap. 1024)**

<i>Accertamenti (in milioni di euro)</i>	<i>Gettito 2003</i>	<i>Gettito 2004</i>	<i>Gettito 2005</i>	<i>Variazioni assolute 2004-2005</i>	<i>Variazioni % 2004-2005</i>
<b>Totale Gennaio</b>	<b>161</b>	<b>191</b>	<b>155</b>	<b>-36</b>	<b>-18,8%</b>
Gennaio	161	191	155	-36	-18,8%
Febbraio	147	83			
Marzo	623	302			
Aprile	118	101			
Maggio	243	282			
Giugno	6.735	7.774			
Luglio	4.253	3.271			
Agosto	1.265	1.080			
Settembre	1.088	872			
Ottobre	1.045	844			
Novembre	3.194	10.784			
Dicembre	9.810	2.720			
<b>Totale annuo</b>	<b>28.682</b>	<b>28.304</b>			



**6.a. IRES - Saldo** (cap. 1024, art. 2)

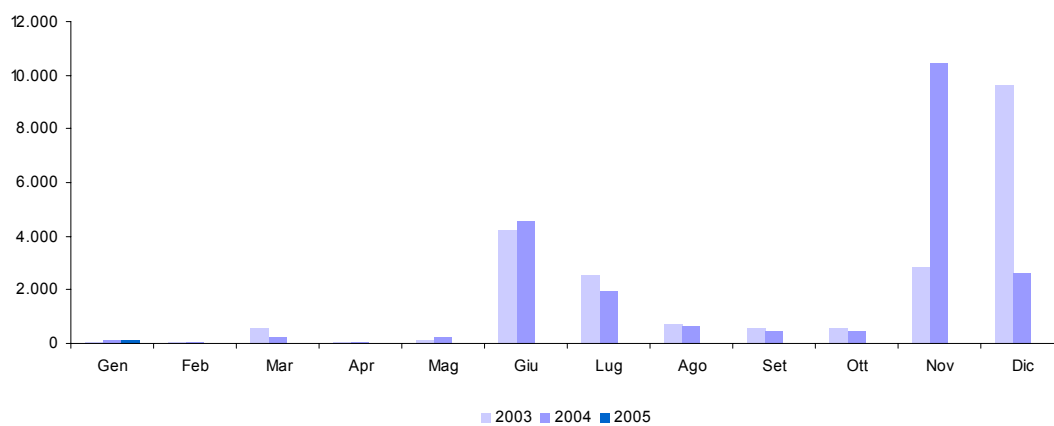
Accertamenti (in milioni di euro)	Gettito 2003	Gettito 2004	Gettito 2005	Variazioni assolute 2004-2005	Variazioni % 2004-2005
<b>Totale Gennaio</b>	<b>72</b>	<b>64</b>	<b>49</b>	<b>-15</b>	<b>-23,4%</b>
Gennaio	72	64	49	-15	-23,4%
Febbraio	75	27			
Marzo	47	79			
Aprile	45	49			
Maggio	124	43			
Giugno	2.528	3.215			
Luglio	1.671	1.282			
Agosto	524	434			
Settembre	467	415			
Ottobre	454	396			
Novembre	335	312			
Dicembre	183	88			
<b>Totale annuo</b>	<b>6.525</b>	<b>6.404</b>			





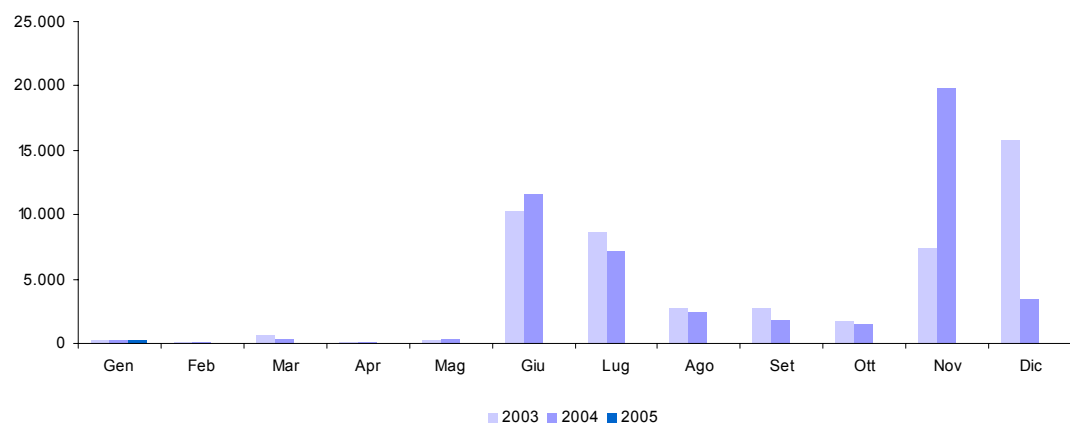
**6.b. IRES - Acconto** (cap. 1024, art. 8)

Accertamenti (in milioni di euro)	Gettito 2003	Gettito 2004	Gettito 2005	Variazioni assolute 2004-2005	Variazioni % 2004-2005
<b>Totale Gennaio</b>	<b>89</b>	<b>127</b>	<b>106</b>	<b>-21</b>	<b>-16,5%</b>
Gennaio	89	127	106	-21	-16,5%
Febbraio	72	56			
Marzo	576	223			
Aprile	73	52			
Maggio	119	239			
Giugno	4.207	4.559			
Luglio	2.582	1.989			
Agosto	741	646			
Settembre	621	457			
Ottobre	591	448			
Novembre	2.859	10.472			
Dicembre	9.627	2.632			
<b>Totale annuo</b>	<b>22.157</b>	<b>21.900</b>			



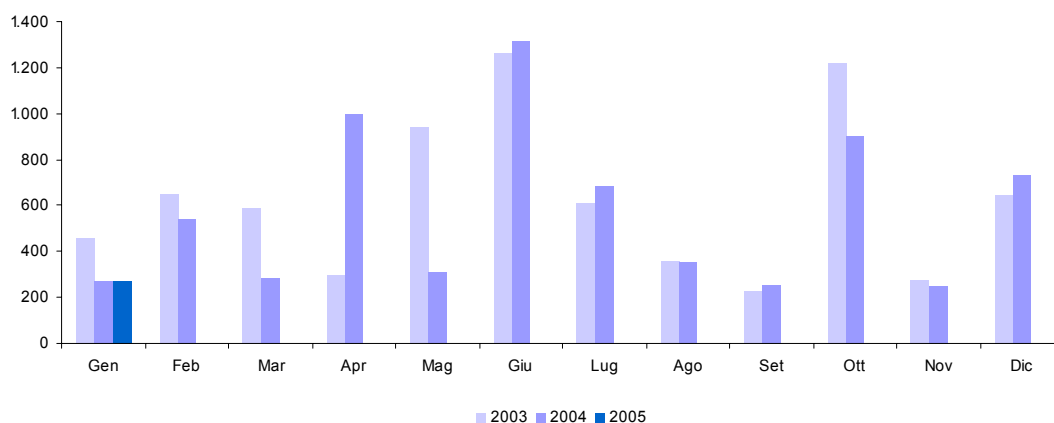
**7. Autoliquidazione totale (IRE saldo e acconto, IRES saldo e acconto)**

Accertamenti (in milioni di euro)	Gettito 2003	Gettito 2004	Gettito 2005	Variazioni assolute 2004-2005	Variazioni % 2004-2005
<b>Totale Gennaio</b>	<b>211</b>	<b>265</b>	<b>244</b>	<b>-21</b>	<b>-7,9%</b>
Gennaio	211	265	244	-21	-7,9%
Febbraio	173	100			
Marzo	642	351			
Aprile	135	114			
Maggio	275	312			
Giugno	10.321	11.676			
Luglio	8.678	7.220			
Agosto	2.716	2.416			
Settembre	2.692	1.815			
Ottobre	1.721	1.507			
Novembre	7.414	19.863			
Dicembre	15.861	3.490			
<b>Totale annuo</b>	<b>50.839</b>	<b>49.129</b>			



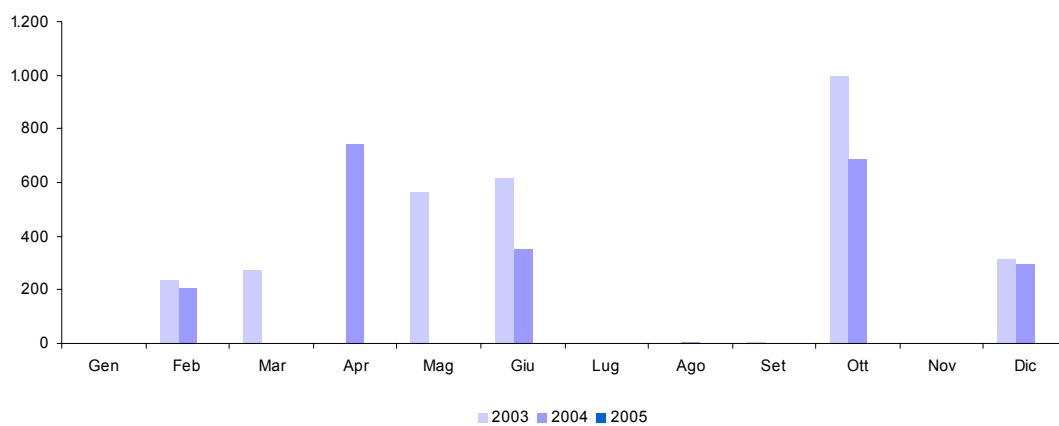
### 8. Imposta sostitutiva delle imposte sui redditi nonché ritenute sugli interessi e gli altri redditi di capitale (cap. 1026)

Accertamenti (in milioni di euro)	Gettito 2003	Gettito 2004	Gettito 2005	Variazioni assolute 2004-2005	Variazioni % 2004-2005
<b>Totale Gennaio</b>	<b>458</b>	<b>268</b>	<b>271</b>	<b>3</b>	<b>1,1%</b>
Gennaio	458	268	271	3	1,1%
Febbraio	654	541			
Marzo	589	287			
Aprile	296	999			
Maggio	942	314			
Giugno	1.260	1.317			
Luglio	611	686			
Agosto	361	352			
Settembre	229	254			
Ottobre	1.217	899			
Novembre	279	249			
Dicembre	646	736			
<b>Totale annuo</b>	<b>7.542</b>	<b>6.902</b>			



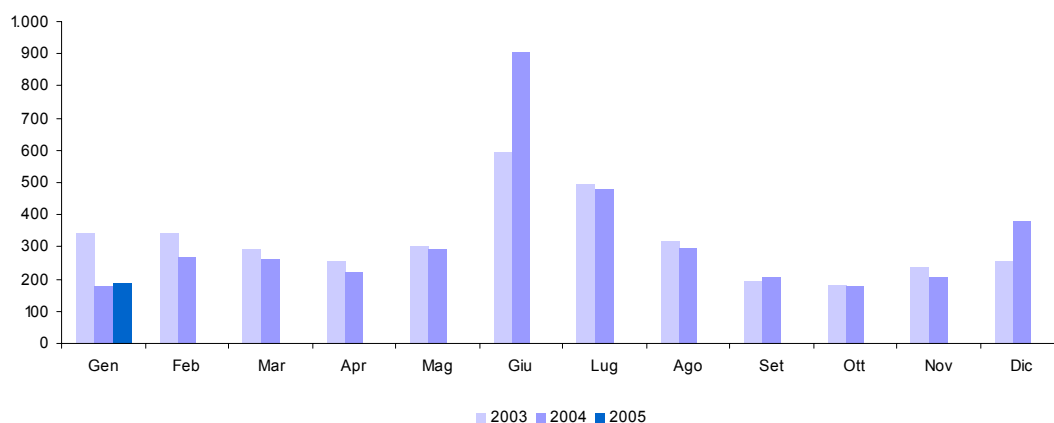
**8.a. Sostitutiva - Ritenuta interessi banche (cap. 1026, art. 5)**

Accertamenti (in milioni di euro)	Gettito 2003	Gettito 2004	Gettito 2005	Variazioni assolute 2004-2005	Variazioni % 2004-2005
<b>Totale Gennaio</b>	<b>1</b>				
Gennaio	1				
Febbraio	240	208			
Marzo	271				
Aprile	1	742			
Maggio	565				
Giugno	615	351			
Luglio	2				
Agosto	1	7			
Settembre	7				
Ottobre	997	692			
Novembre	1	2			
Dicembre	313	296			
<b>Totale annuo</b>	<b>3.014</b>	<b>2.298</b>			



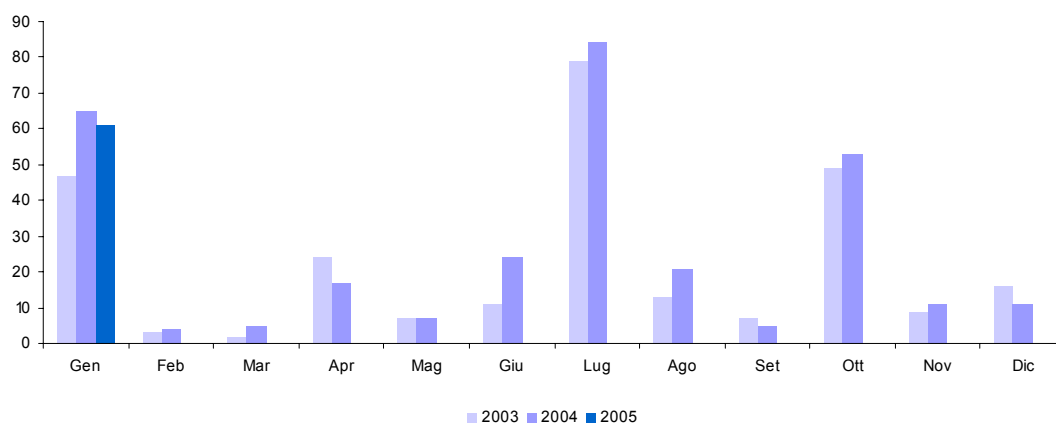
**8.b. Sostitutiva - Ritenuta interessi obbligazioni** (cap. 1026, art. 23)

Accertamenti (in milioni di euro)	Gettito 2003	Gettito 2004	Gettito 2005	Variazioni assolute 2004-2005	Variazioni % 2004-2005
<b>Totale Gennaio</b>	<b>342</b>	<b>176</b>	<b>189</b>	<b>13</b>	<b>7,4%</b>
Gennaio	342	176	189	13	7,4%
Febbraio	343	269			
Marzo	292	263			
Aprile	256	224			
Maggio	304	292			
Giugno	596	906			
Luglio	495	478			
Agosto	319	298			
Settembre	194	210			
Ottobre	183	177			
Novembre	240	208			
Dicembre	259	383			
<b>Totale annuo</b>	<b>3.823</b>	<b>3.884</b>			



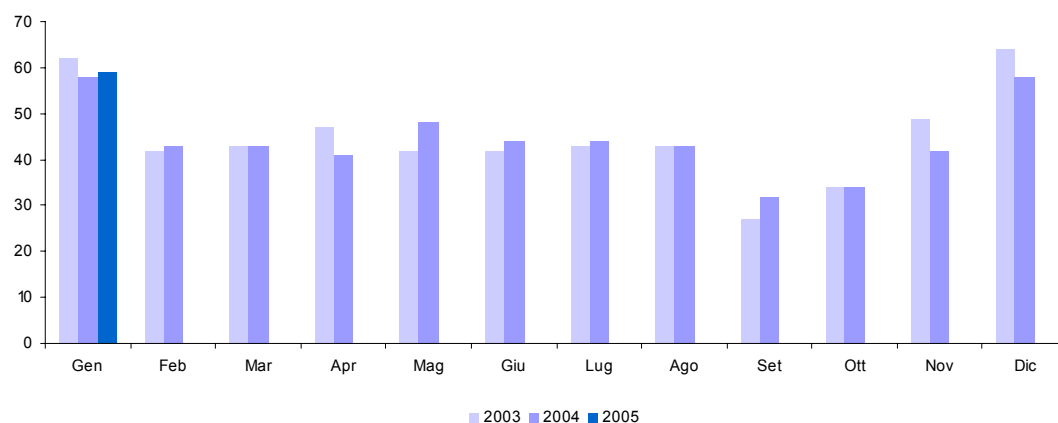
**9. Ritenuta sugli utili distribuiti dalle persone giuridiche (cap. 1027)**

Accertamenti (in milioni di euro)	Gettito 2003	Gettito 2004	Gettito 2005	Variazioni assolute 2004-2005	Variazioni % 2004-2005
<b>Totale Gennaio</b>	<b>47</b>	<b>65</b>	<b>61</b>	<b>-4</b>	<b>-6,2%</b>
Gennaio	47	65	61	-4	-6,2%
Febbraio	3	4			
Marzo	2	5			
Aprile	24	17			
Maggio	7	7			
Giugno	11	24			
Luglio	79	84			
Agosto	13	21			
Settembre	7	5			
Ottobre	49	53			
Novembre	9	11			
Dicembre	16	11			
<b>Totale annuo</b>	<b>267</b>	<b>307</b>			



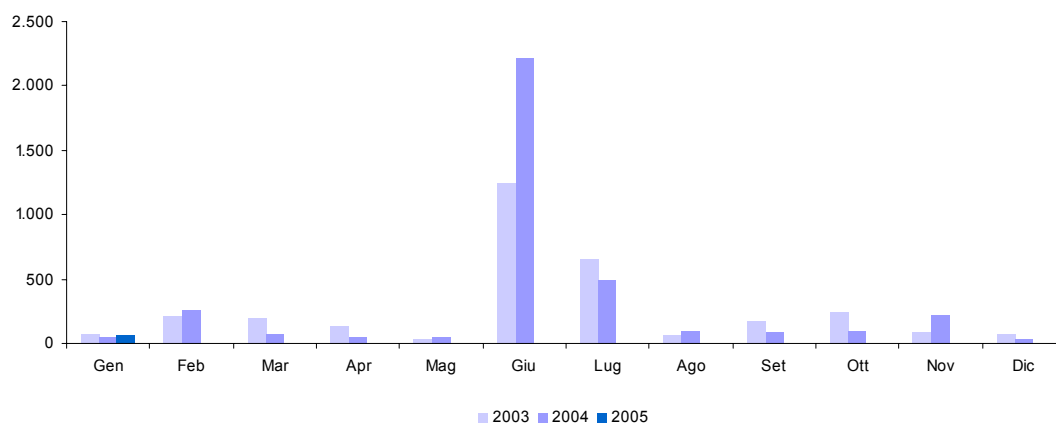
**10. Ritenute sui contributi degli enti pubblici sui premi, sulle vincite  
e sui capitali di assicurazione sulla vita (cap. 1028)**

<i>Accertamenti (in milioni di euro)</i>	<i>Gettito 2003</i>	<i>Gettito 2004</i>	<i>Gettito 2005</i>	<i>Variazioni assolute 2004-2005</i>	<i>Variazioni % 2004-2005</i>
<b>Totale Gennaio</b>	<b>62</b>	<b>58</b>	<b>59</b>	<b>1</b>	<b>1,7%</b>
Gennaio	62	58	59	1	1,7%
Febbraio	42	43			
Marzo	43	43			
Aprile	47	41			
Maggio	42	48			
Giugno	42	44			
Luglio	43	44			
Agosto	43	43			
Settembre	27	32			
Ottobre	34	34			
Novembre	49	42			
Dicembre	64	58			
<b>Totale annuo</b>	<b>538</b>	<b>530</b>			



**11. Imposte sostitutive sui redditi da capitale e sulle plusvalenze (cap. 1034)**

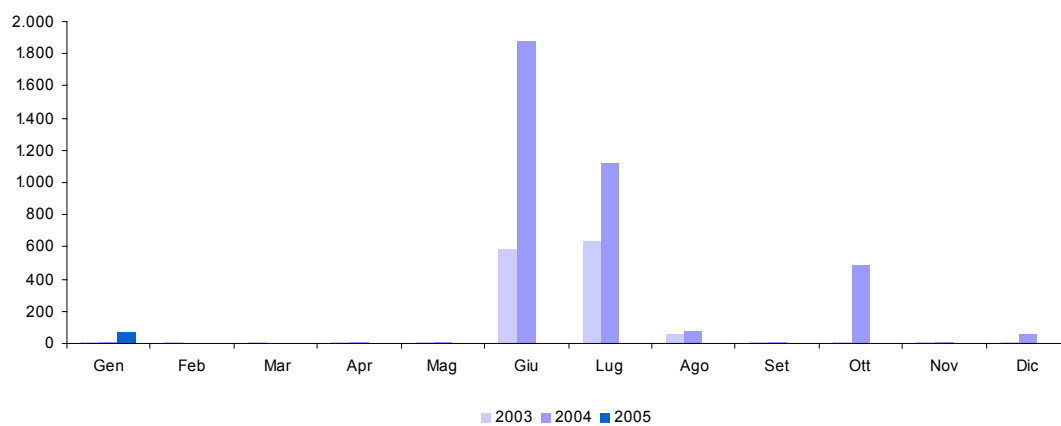
<i>Accertamenti (in milioni di euro)</i>	<i>Gettito 2003</i>	<i>Gettito 2004</i>	<i>Gettito 2005</i>	<i>Variazioni assolute 2004-2005</i>	<i>Variazioni % 2004-2005</i>
<b>Totale Gennaio</b>	<b>77</b>	<b>55</b>	<b>66</b>	<b>11</b>	<b>20,0%</b>
Gennaio	77	55	66	11	20,0%
Febbraio	212	255			
Marzo	197	72			
Aprile	130	55			
Maggio	38	46			
Giugno	1.255	2.216			
Luglio	662	501			
Agosto	59	105			
Settembre	174	92			
Ottobre	252	96			
Novembre	82	221			
Dicembre	74	40			
<b>Totale annuo</b>	<b>3.212</b>	<b>3.754</b>			





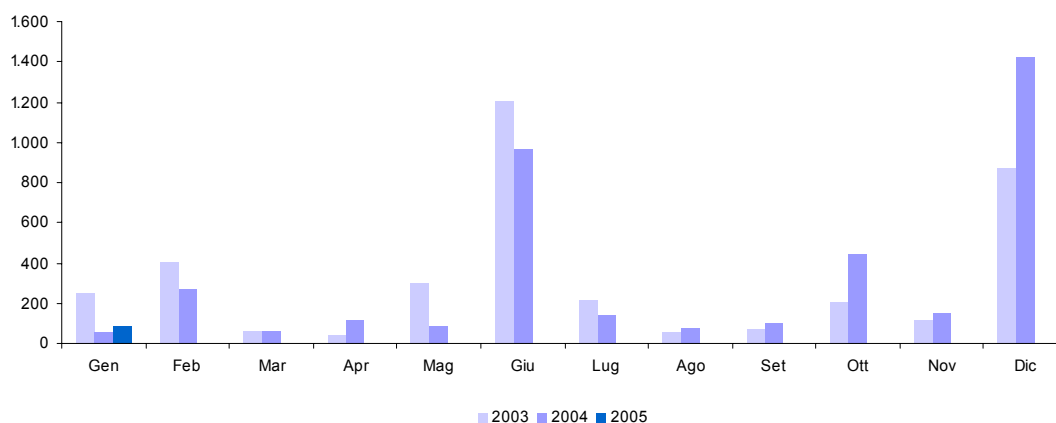
**12. Imposta sostitutiva di IRE, IRES e IRAP sulla rivalutazione dei beni d'impresa (cap. 1182)**

<i>Accertamenti (in milioni di euro)</i>	<i>Gettito 2003</i>	<i>Gettito 2004</i>	<i>Gettito 2005</i>	<i>Variazioni assolute 2004-2005</i>	<i>Variazioni % 2004-2005</i>
<b>Totale Gennaio</b>	<b>9</b>	<b>10</b>	<b>68</b>	<b>58</b>	<b>580,0%</b>
Gennaio	9	10	68	58	580,0%
Febbraio	5	1			
Marzo	7	4			
Aprile	11	7			
Maggio	9	10			
Giugno	584	1.885			
Luglio	638	1.115			
Agosto	56	79			
Settembre	10	8			
Ottobre	11	489			
Novembre	7	9			
Dicembre	14	58			
<b>Totale annuo</b>	<b>1.361</b>	<b>3.675</b>			



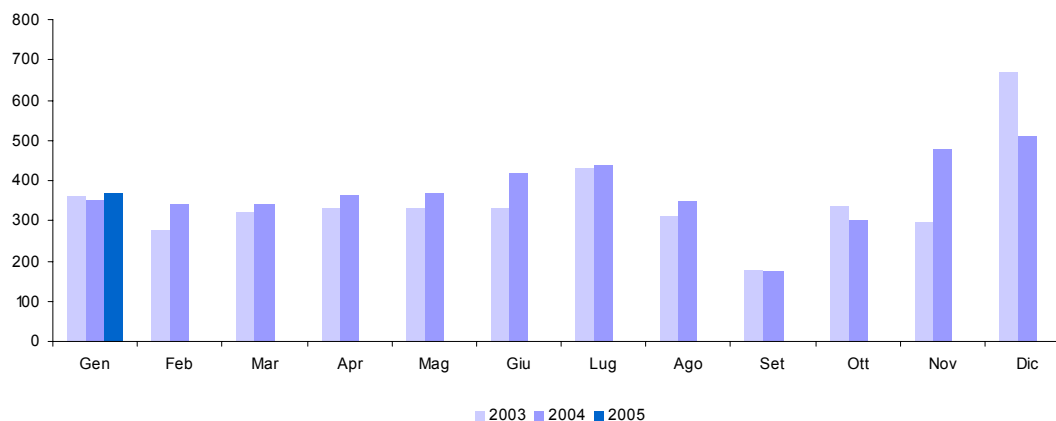
## 13. Altre dirette

Accertamenti (in milioni di euro)	Gettito 2003	Gettito 2004	Gettito 2005	Variazioni assolute 2004-2005	Variazioni % 2004-2005
<b>Totale Gennaio</b>	<b>255</b>	<b>57</b>	<b>85</b>	<b>28</b>	<b>49,1%</b>
Gennaio	255	57	85	28	49,1%
Febbraio	401	268			
Marzo	61	66			
Aprile	42	120			
Maggio	304	88			
Giugno	1.202	968			
Luglio	212	144			
Agosto	54	83			
Settembre	73	104			
Ottobre	208	441			
Novembre	119	152			
Dicembre	868	1.422			
<b>Totale annuo</b>	<b>3.799</b>	<b>3.913</b>			



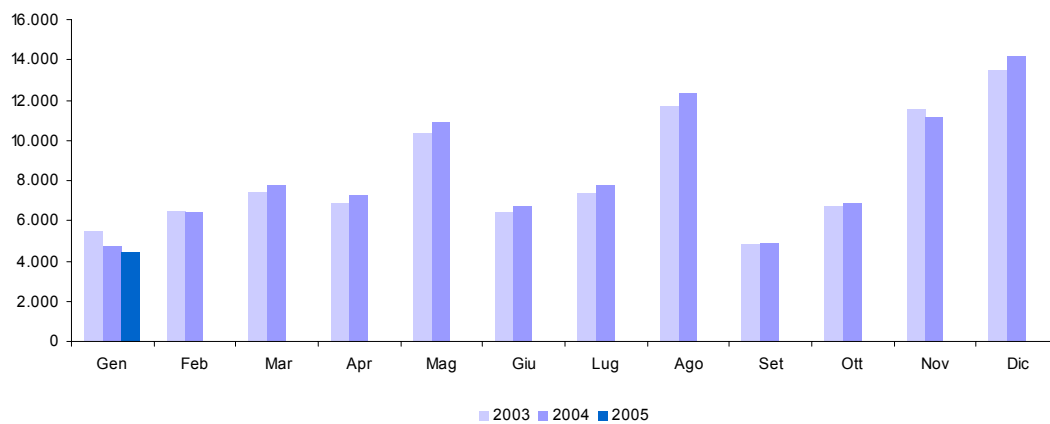
**14. Registro (cap. 1201)**

<i>Accertamenti (in milioni di euro)</i>	<i>Gettito 2003</i>	<i>Gettito 2004</i>	<i>Gettito 2005</i>	<i>Variazioni assolute 2004-2005</i>	<i>Variazioni % 2004-2005</i>
<b>Totale Gennaio</b>	<b>361</b>	<b>353</b>	<b>370</b>	<b>17</b>	<b>4,8%</b>
Gennaio	361	353	370	17	4,8%
Febbraio	277	341			
Marzo	319	341			
Aprile	334	363			
Maggio	334	367			
Giugno	331	420			
Luglio	432	440			
Agosto	313	350			
Settembre	178	174			
Ottobre	338	302			
Novembre	298	478			
Dicembre	671	511			
<b>Totale annuo</b>	<b>4.186</b>	<b>4.440</b>			



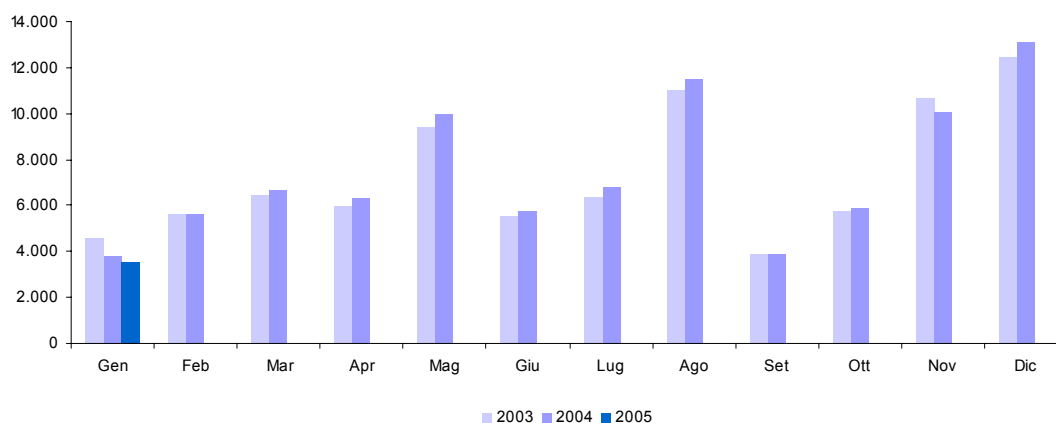
## 15. IVA (cap. 1203)

Accertamenti (in milioni di euro)	Gettito 2003	Gettito 2004	Gettito 2005	Variazioni assolute 2004-2005	Variazioni % 2004-2005
<b>Totale Gennaio</b>	<b>5.483</b>	<b>4.737</b>	<b>4.456</b>	<b>-281</b>	<b>-5,9%</b>
Gennaio	5.483	4.737	4.456	-281	-5,9%
Febbraio	6.522	6.420			
Marzo	7.478	7.737			
Aprile	6.923	7.313			
Maggio	10.380	10.939			
Giugno	6.413	6.759			
Luglio	7.333	7.782			
Agosto	11.740	12.323			
Settembre	4.837	4.938			
Ottobre	6.710	6.875			
Novembre	11.554	11.153			
Dicembre	13.491	14.214			
<b>Totale annuo</b>	<b>98.864</b>	<b>101.190</b>			



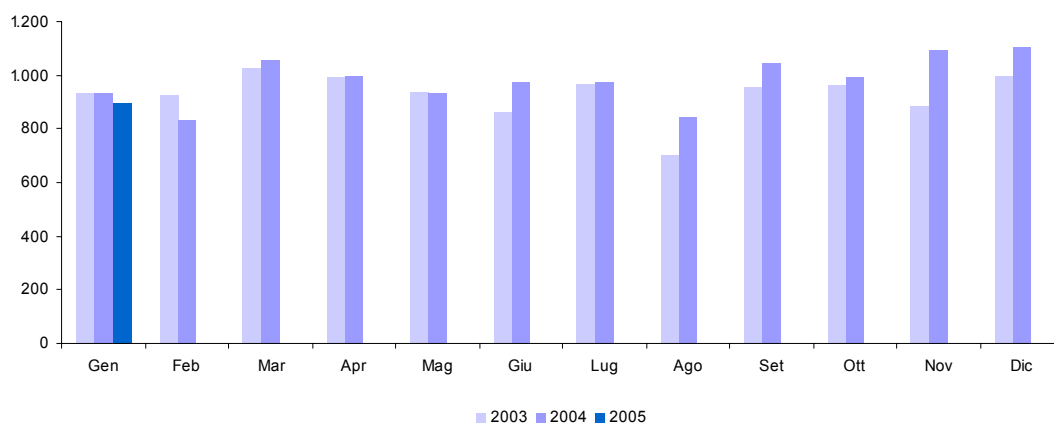
**15.a. IVA - Scambi interni (cap. 1203, art. 1)**

Accertamenti (in milioni di euro)	Gettito 2003	Gettito 2004	Gettito 2005	Variazioni assolute 2004-2005	Variazioni % 2004-2005
<b>Totale Gennaio</b>	<b>4.548</b>	<b>3.802</b>	<b>3.560</b>	<b>-242</b>	<b>-6,4%</b>
Gennaio	4.548	3.802	3.560	-242	-6,4%
Febbraio	5.598	5.589			
Marzo	6.451	6.678			
Aprile	5.928	6.314			
Maggio	9.441	10.006			
Giugno	5.549	5.783			
Luglio	6.364	6.806			
Agosto	11.041	11.480			
Settembre	3.880	3.894			
Ottobre	5.749	5.880			
Novembre	10.671	10.058			
Dicembre	12.494	13.111			
<b>Totale annuo</b>	<b>87.714</b>	<b>89.401</b>			



**15.b. IVA - Importazioni** (cap. 1203, art. 2)

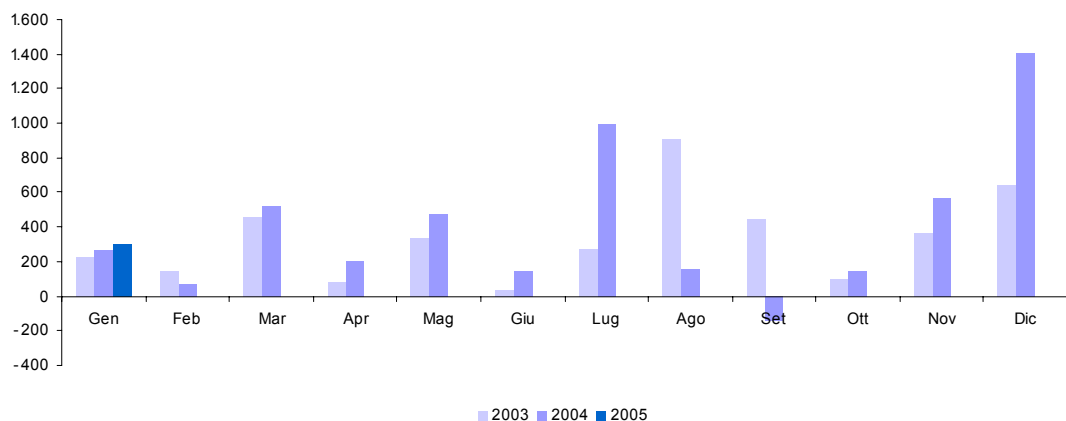
Accertamenti (in milioni di euro)	Gettito 2003	Gettito 2004	Gettito 2005	Variazioni assolute 2004-2005	Variazioni % 2004-2005
<b>Totale Gennaio</b>	<b>935</b>	<b>935</b>	<b>896</b>	<b>-39</b>	<b>-4,2%</b>
Gennaio	935	935	896	-39	-4,2%
Febbraio	924	831			
Marzo	1.027	1.059			
Aprile	995	999			
Maggio	939	933			
Giugno	864	976			
Luglio	969	976			
Agosto	699	843			
Settembre	957	1.044			
Ottobre	961	995			
Novembre	883	1.095			
Dicembre	997	1.103			
<b>Totale annuo</b>	<b>11.150</b>	<b>11.789</b>			



**16. Bollo (cap. 1205)**

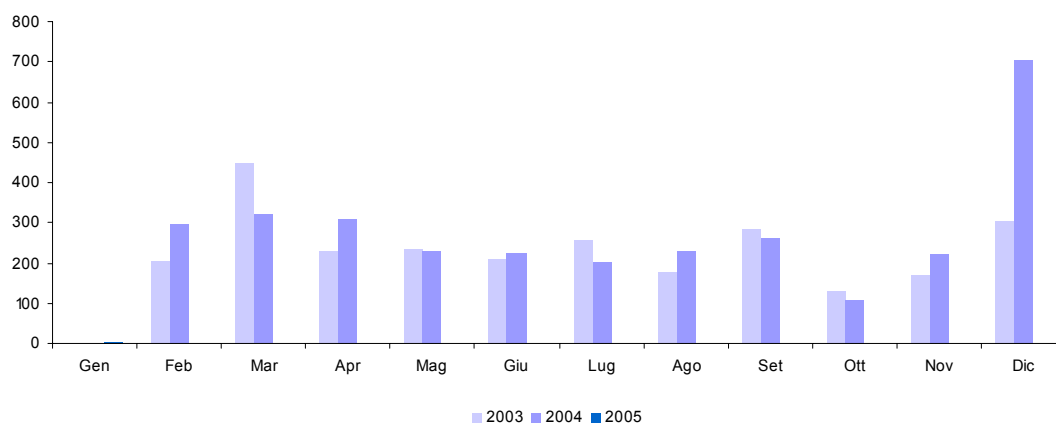
Il dato negativo del mese di settembre 2004 rettifica alcune rilevazioni dei mesi precedenti che, da controlli fatti a posteriori, sono risultate superiori al dato reale.

Accertamenti (in milioni di euro)	Gettito 2003	Gettito 2004	Gettito 2005	Variazioni assolute 2004-2005	Variazioni % 2004-2005
<b>Totale Gennaio</b>	<b>227</b>	<b>262</b>	<b>301</b>	<b>39</b>	<b>14,9%</b>
Gennaio	227	262	301	39	14,9%
Febbraio	144	70			
Marzo	456	522			
Aprile	76	202			
Maggio	333	477			
Giugno	36	147			
Luglio	272	989			
Agosto	907	157			
Settembre	446	-141			
Ottobre	96	141			
Novembre	368	567			
Dicembre	637	1.406			
<b>Totale annuo</b>	<b>3.998</b>	<b>4.799</b>			



**17. Assicurazioni (cap. 1208)**

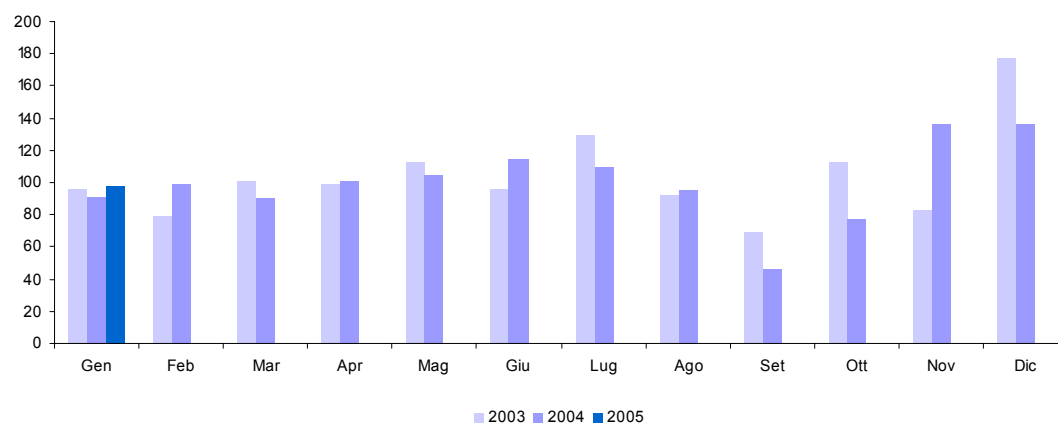
<i>Accertamenti (in milioni di euro)</i>	<i>Gettito 2003</i>	<i>Gettito 2004</i>	<i>Gettito 2005</i>	<i>Variazioni assolute 2004-2005</i>	<i>Variazioni % 2004-2005</i>
<b>Totale Gennaio</b>	<b>1</b>		<b>4</b>	<b>4</b>	<b>100,0%</b>
Gennaio	1		4	4	100,0%
Febbraio	207	297			
Marzo	446	322			
Aprile	230	308			
Maggio	232	231			
Giugno	211	224			
Luglio	257	203			
Agosto	179	229			
Settembre	287	263			
Ottobre	131	105			
Novembre	170	223			
Dicembre	303	706			
<b>Totale annuo</b>	<b>2.654</b>	<b>3.111</b>			





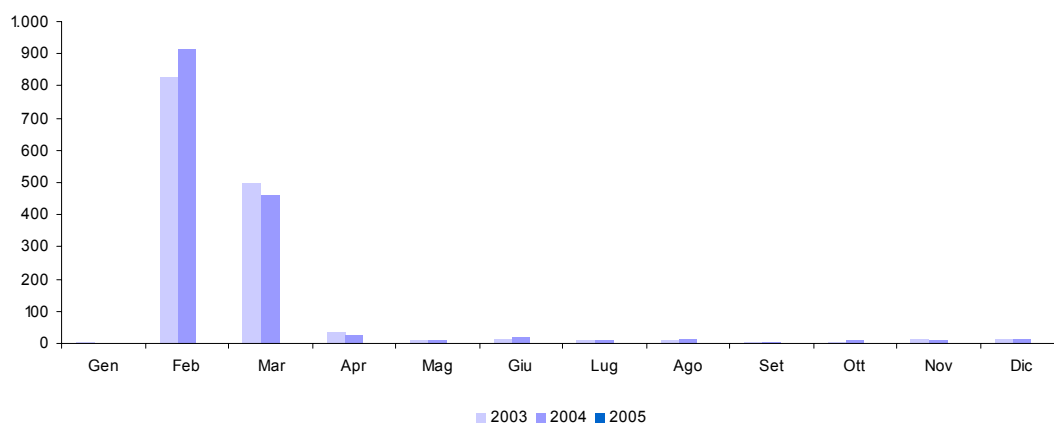
**18. Ipotecaria (cap. 1210)**

Accertamenti (in milioni di euro)	Gettito 2003	Gettito 2004	Gettito 2005	Variazioni assolute 2004-2005	Variazioni % 2004-2005
<b>Totale Gennaio</b>	<b>96</b>	<b>91</b>	<b>98</b>	<b>7</b>	<b>7,7%</b>
Gennaio	96	91	98	7	7,7%
Febbraio	79	99			
Marzo	101	90			
Aprile	99	101			
Maggio	113	105			
Giugno	96	115			
Luglio	130	110			
Agosto	92	95			
Settembre	69	47			
Ottobre	113	77			
Novembre	83	137			
Dicembre	177	137			
<b>Totale annuo</b>	<b>1.248</b>	<b>1.204</b>			



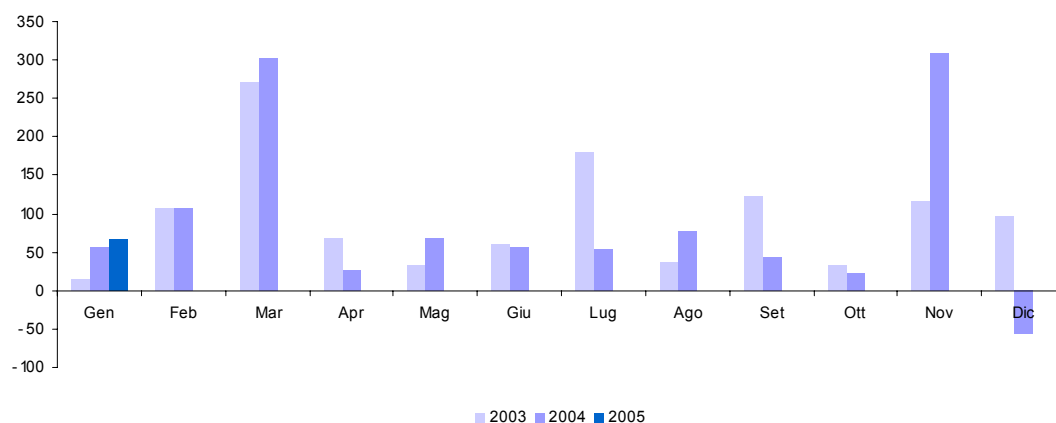
**19. Canoni di abbonamento radio e TV (cap. 1216)**

<i>Accertamenti (in milioni di euro)</i>	<i>Gettito 2003</i>	<i>Gettito 2004</i>	<i>Gettito 2005</i>	<i>Variazioni assolute 2004-2005</i>	<i>Variazioni % 2004-2005</i>
<b>Totale Gennaio</b>	<b>3</b>				
Gennaio	3				
Febbraio	829	915			
Marzo	498	462			
Aprile	36	24			
Maggio	12	12			
Giugno	17	20			
Luglio	11	12			
Agosto	12	14			
Settembre	6	7			
Ottobre	6	8			
Novembre	15	11			
Dicembre	17	16			
<b>Totale annuo</b>	<b>1.462</b>	<b>1.501</b>			



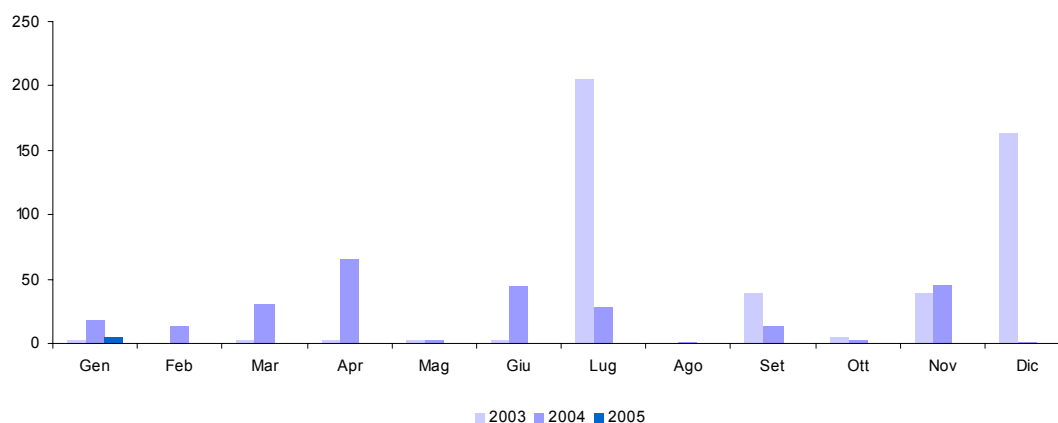
**20. Concessioni governative (cap. 1217)**

Accertamenti (in milioni di euro)	Gettito 2003	Gettito 2004	Gettito 2005	Variazioni assolute 2004-2005	Variazioni % 2004-2005
<b>Totale Gennaio</b>	<b>14</b>	<b>55</b>	<b>65</b>	<b>10</b>	<b>18,2%</b>
Gennaio	14	55	65	10	18,2%
Febbraio	107	108			
Marzo	272	302			
Aprile	67	27			
Maggio	33	67			
Giugno	60	56			
Luglio	179	53			
Agosto	36	77			
Settembre	121	43			
Ottobre	33	22			
Novembre	116	309			
Dicembre	97	-57			
<b>Totale annuo</b>	<b>1.135</b>	<b>1.062</b>			



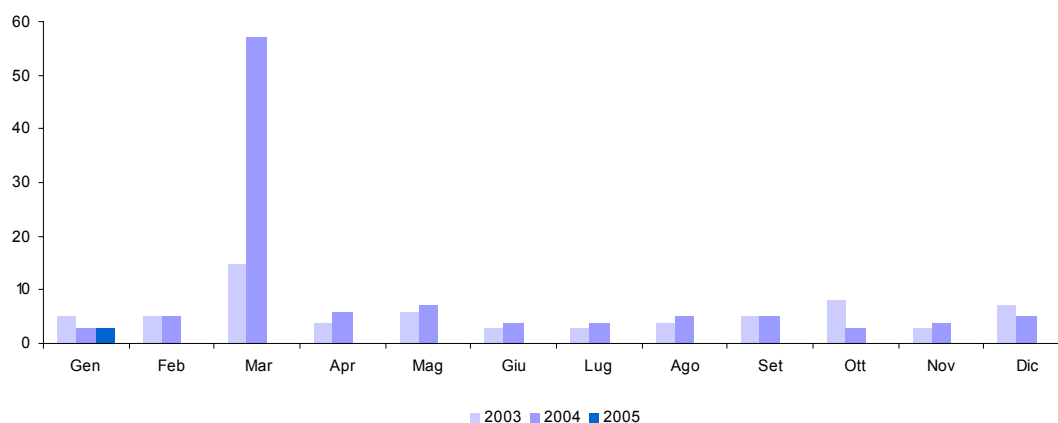
**21. Tasse automobilistiche (cap. 1218)**

Accertamenti (in milioni di euro)	Gettito 2003	Gettito 2004	Gettito 2005	Variazioni assolute 2004-2005	Variazioni % 2004-2005
<b>Totale Gennaio</b>	<b>2</b>	<b>18</b>	<b>5</b>	<b>-13</b>	<b>-72,2%</b>
Gennaio	2	18	5	-13	-72,2%
Febbraio		14			
Marzo	3	31			
Aprile	2	66			
Maggio	3	3			
Giugno	3	44			
Luglio	206	28			
Agosto		1			
Settembre	40	14			
Ottobre	5	3			
Novembre	40	46			
Dicembre	163	1			
<b>Totale annuo</b>	<b>467</b>	<b>269</b>			



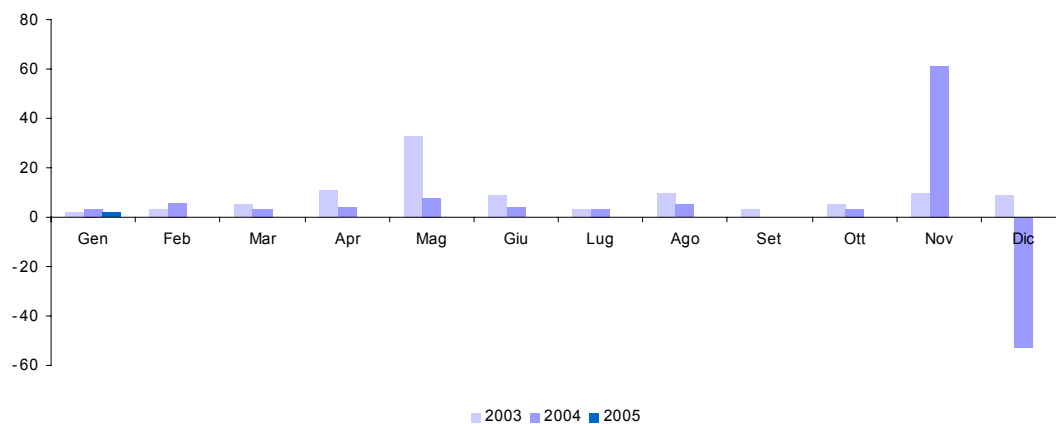
**22. Imposta sugli spettacoli e sul gioco nelle case da gioco (cap. 1230)**

<i>Accertamenti (in milioni di euro)</i>	<i>Gettito 2003</i>	<i>Gettito 2004</i>	<i>Gettito 2005</i>	<i>Variazioni assolute 2004-2005</i>	<i>Variazioni % 2004-2005</i>
<b>Totale Gennaio</b>	<b>5</b>	<b>3</b>	<b>3</b>		
Gennaio	5	3	3		
Febbraio	5	5			
Marzo	15	57			
Aprile	4	6			
Maggio	6	7			
Giugno	3	4			
Luglio	3	4			
Agosto	4	5			
Settembre	5	5			
Ottobre	8	3			
Novembre	3	4			
Dicembre	7	5			
<b>Totale annuo</b>	<b>68</b>	<b>108</b>			



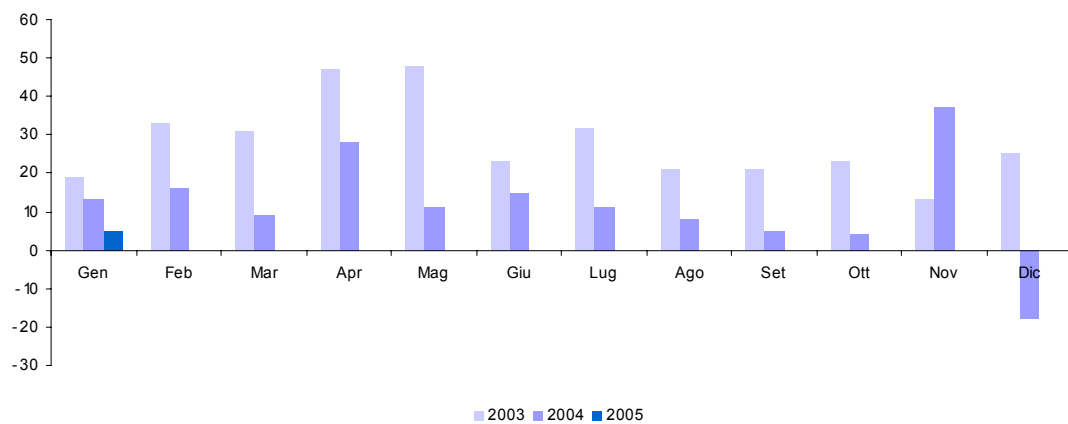
**23. INVIM (cap. 1233)**

Accertamenti (in milioni di euro)	Gettito 2003	Gettito 2004	Gettito 2005	Variazioni assolute 2004-2005	Variazioni % 2004-2005
<b>Totale Gennaio</b>	<b>2</b>	<b>3</b>	<b>2</b>	<b>-1</b>	<b>-33,3%</b>
Gennaio	2	3	2	-1	-33,3%
Febbraio	3	6			
Marzo	5	3			
Aprile	11	4			
Maggio	33	8			
Giugno	9	4			
Luglio	3	3			
Agosto	10	5			
Settembre	3				
Ottobre	5	3			
Novembre	10	61			
Dicembre	9	-53			
<b>Totale annuo</b>	<b>103</b>	<b>47</b>			



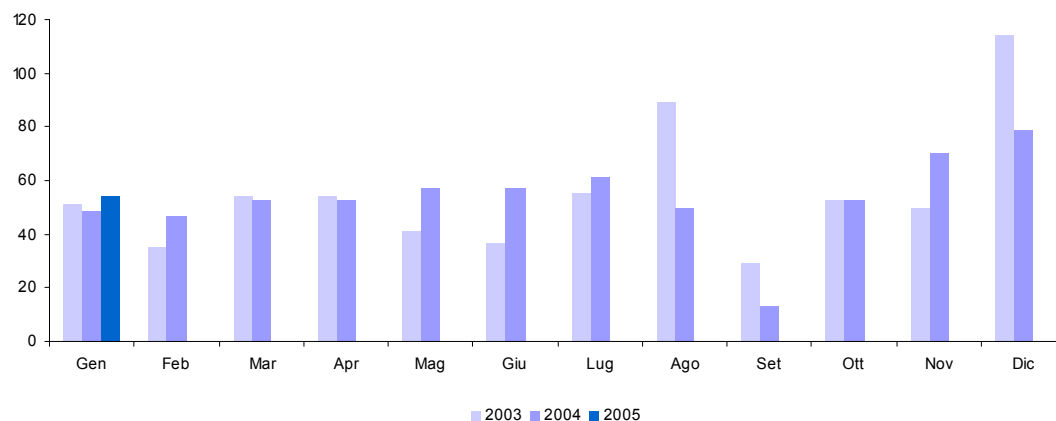
## 24. Successioni e donazioni (cap. 1239)

Accertamenti (in milioni di euro)	Gettito 2003	Gettito 2004	Gettito 2005	Variazioni assolute 2004-2005	Variazioni % 2004-2005
<b>Totale Gennaio</b>	<b>19</b>	<b>13</b>	<b>5</b>	<b>-8</b>	<b>-61,5%</b>
Gennaio	19	13	5	-8	-61,5%
Febbraio	33	16			
Marzo	31	9			
Aprile	47	28			
Maggio	48	11			
Giugno	23	15			
Luglio	32	11			
Agosto	21	8			
Settembre	21	5			
Ottobre	23	4			
Novembre	13	37			
Dicembre	25	-18			
<b>Totale annuo</b>	<b>336</b>	<b>139</b>			



**25. Diritti catastali e di scritturato (cap. 1243)**

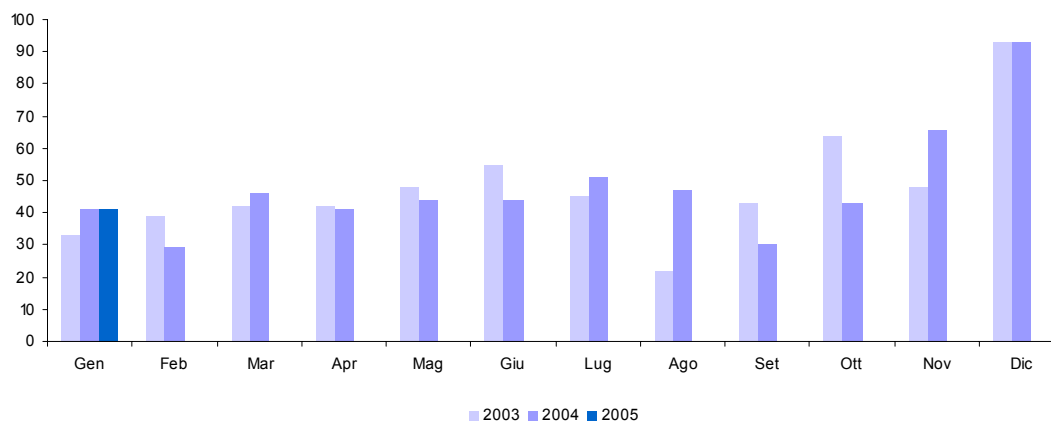
<i>Accertamenti (in milioni di euro)</i>	<i>Gettito 2003</i>	<i>Gettito 2004</i>	<i>Gettito 2005</i>	<i>Variazioni assolute 2004-2005</i>	<i>Variazioni % 2004-2005</i>
<b>Totale Gennaio</b>	<b>51</b>	<b>49</b>	<b>54</b>	<b>5</b>	<b>10,2%</b>
Gennaio	51	49	54	5	10,2%
Febbraio	35	47			
Marzo	54	53			
Aprile	54	53			
Maggio	41	57			
Giugno	37	57			
Luglio	55	61			
Agosto	89	50			
Settembre	29	13			
Ottobre	53	53			
Novembre	50	70			
Dicembre	114	79			
<b>Totale annuo</b>	<b>662</b>	<b>642</b>			





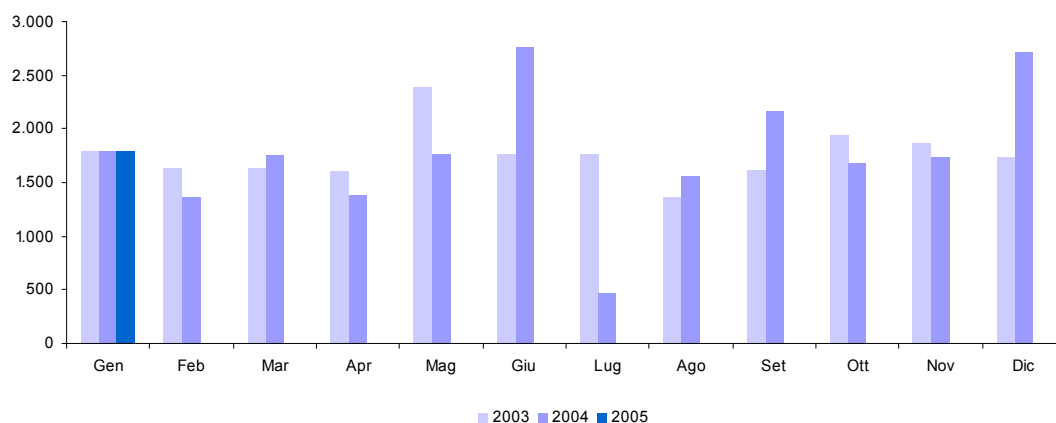
**26. Imposta di fabbricazione sugli spiriti (cap. 1401)**

<i>Accertamenti (in milioni di euro)</i>	<i>Gettito 2003</i>	<i>Gettito 2004</i>	<i>Gettito 2005</i>	<i>Variazioni assolute 2004-2005</i>	<i>Variazioni % 2004-2005</i>
<b>Totale Gennaio</b>	<b>33</b>	<b>41</b>	<b>41</b>		
Gennaio	33	41	41		
Febbraio	39	29			
Marzo	42	46			
Aprile	42	41			
Maggio	48	44			
Giugno	55	44			
Luglio	45	51			
Agosto	22	47			
Settembre	43	30			
Ottobre	64	43			
Novembre	48	66			
Dicembre	93	93			
<b>Totale annuo</b>	<b>574</b>	<b>575</b>			



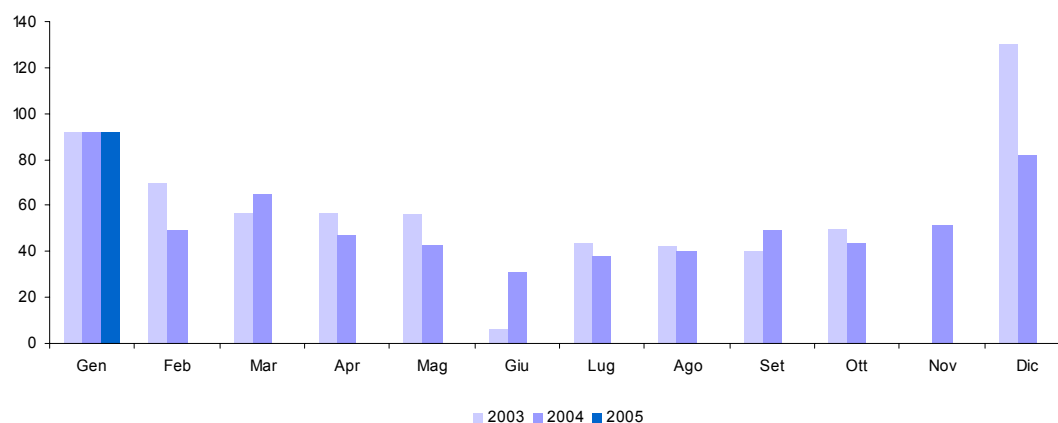
**27. Imposta di fabbricazione sugli oli minerali (cap. 1409)**

<i>Accertamenti (in milioni di euro)</i>	<i>Gettito 2003</i>	<i>Gettito 2004</i>	<i>Gettito 2005</i>	<i>Variazioni assolute 2004-2005</i>	<i>Variazioni % 2004-2005</i>
<b>Totale Gennaio</b>	<b>1.796</b>	<b>1.796</b>	<b>1.796</b>		
Gennaio	1.796	1.796	1.796		
Febbraio	1.627	1.361			
Marzo	1.640	1.746			
Aprile	1.603	1.378			
Maggio	2.389	1.761			
Giugno	1.767	2.768			
Luglio	1.764	469			
Agosto	1.369	1.557			
Settembre	1.626	2.166			
Ottobre	1.944	1.679			
Novembre	1.875	1.734			
Dicembre	1.731	2.716			
<b>Totale annuo</b>	<b>21.131</b>	<b>21.131</b>			



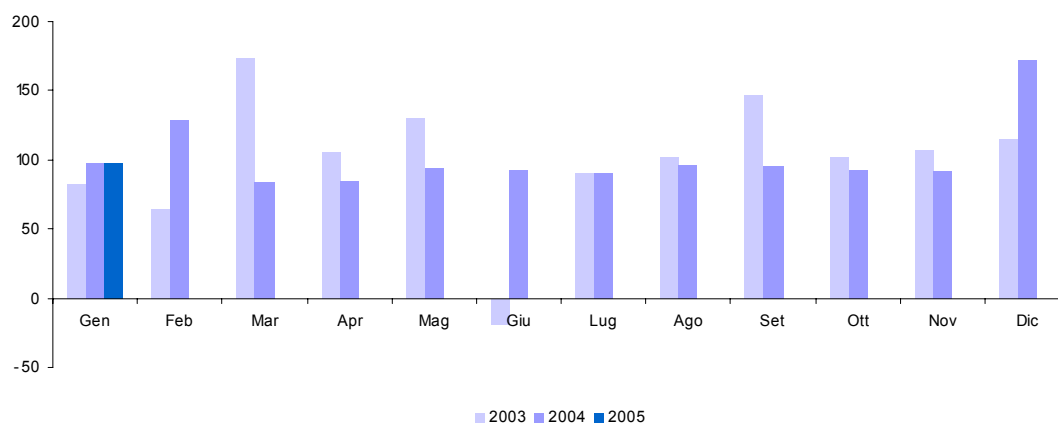
**28. Imposta di fabbricazione sugli gas incondensabili (cap. 1410)**

<i>Accertamenti (in milioni di euro)</i>	<i>Gettito 2003</i>	<i>Gettito 2004</i>	<i>Gettito 2005</i>	<i>Variazioni assolute 2004-2005</i>	<i>Variazioni % 2004-2005</i>
<b>Totale Gennaio</b>	<b>92</b>	<b>92</b>	<b>92</b>		
Gennaio	92	92	92		
Febbraio	70	49			
Marzo	57	65			
Aprile	57	47			
Maggio	56	43			
Giugno	6	31			
Luglio	44	38			
Agosto	42	40			
Settembre	40	49			
Ottobre	50	44			
Novembre		51			
Dicembre	130	82			
<b>Totale annuo</b>	<b>644</b>	<b>631</b>			



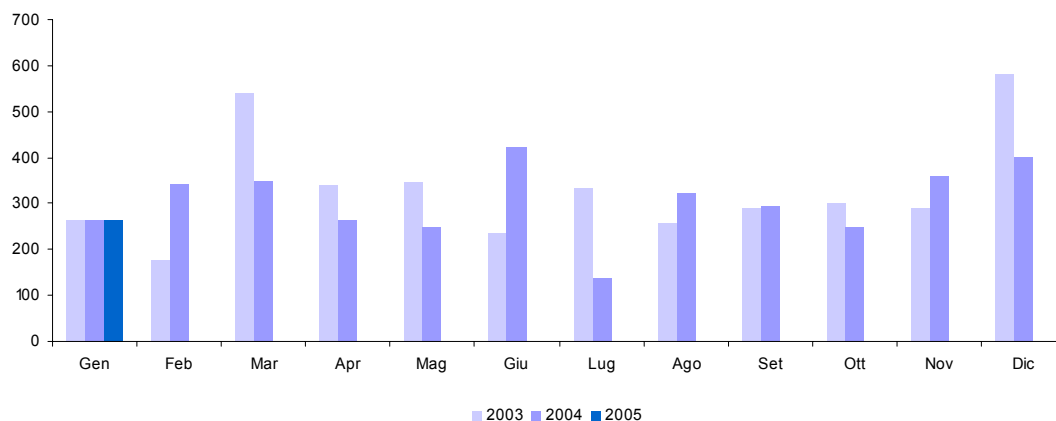
**29. Imposta sull'energia elettrica e addizionali (cap. 1411)**

Accertamenti (in milioni di euro)	Gettito 2003	Gettito 2004	Gettito 2005	Variazioni assolute 2004-2005	Variazioni % 2004-2005
<b>Totale Gennaio</b>	<b>83</b>	<b>97</b>	<b>97</b>		
Gennaio	83	97	97		
Febbraio	64	128			
Marzo	173	84			
Aprile	106	85			
Maggio	130	94			
Giugno	-19	93			
Luglio	91	91			
Agosto	102	96			
Settembre	147	95			
Ottobre	102	93			
Novembre	107	92			
Dicembre	115	172			
<b>Totale annuo</b>	<b>1.201</b>	<b>1.220</b>			



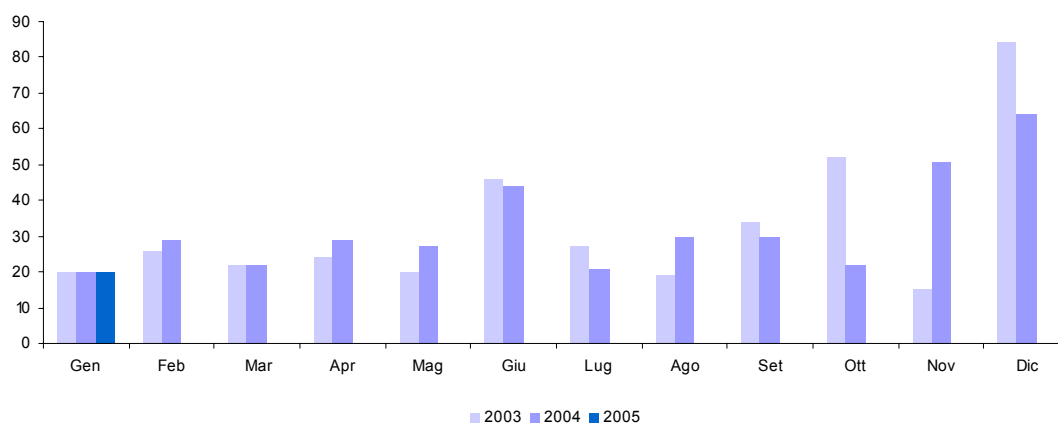
**30. Imposta di consumo sul gas metano (cap. 1421)**

<i>Accertamenti (in milioni di euro)</i>	<i>Gettito 2003</i>	<i>Gettito 2004</i>	<i>Gettito 2005</i>	<i>Variazioni assolute 2004-2005</i>	<i>Variazioni % 2004-2005</i>
<b>Totale Gennaio</b>	<b>265</b>	<b>265</b>	<b>265</b>		
Gennaio	265	265	265		
Febbraio	176	344			
Marzo	542	349			
Aprile	341	264			
Maggio	346	248			
Giugno	236	424			
Luglio	331	139			
Agosto	258	323			
Settembre	290	294			
Ottobre	302	248			
Novembre	292	360			
Dicembre	581	403			
<b>Totale annuo</b>	<b>3.960</b>	<b>3.661</b>			



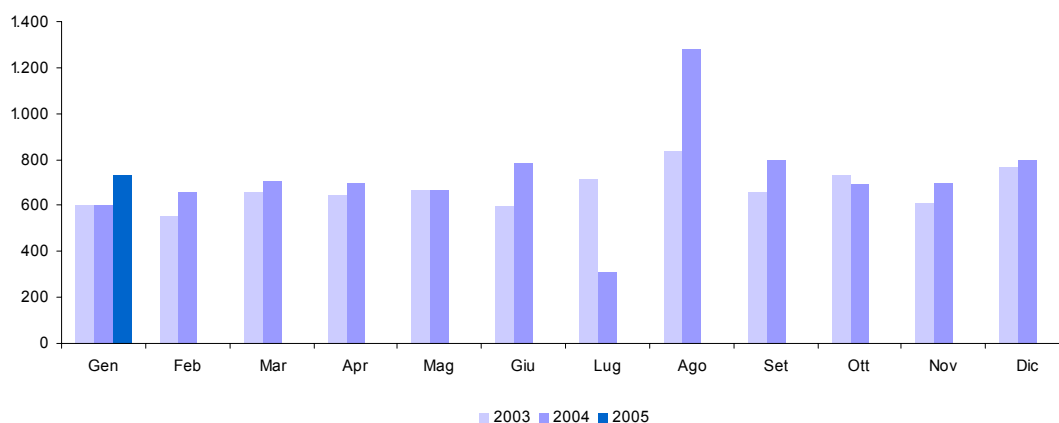
**31. Imposta di consumo sugli oli lubrificanti e sui bitumi di petrolio (cap. 1431)**

<i>Accertamenti (in milioni di euro)</i>	<i>Gettito 2003</i>	<i>Gettito 2004</i>	<i>Gettito 2005</i>	<i>Variazioni assolute 2004-2005</i>	<i>Variazioni % 2004-2005</i>
<b>Totale Gennaio</b>	<b>20</b>	<b>20</b>	<b>20</b>		
Gennaio	20	20	20		
Febbraio	26	29			
Marzo	22	22			
Aprile	24	29			
Maggio	20	27			
Giugno	46	44			
Luglio	27	21			
Agosto	19	30			
Settembre	34	30			
Ottobre	52	22			
Novembre	15	51			
Dicembre	84	64			
<b>Totale annuo</b>	<b>389</b>	<b>389</b>			



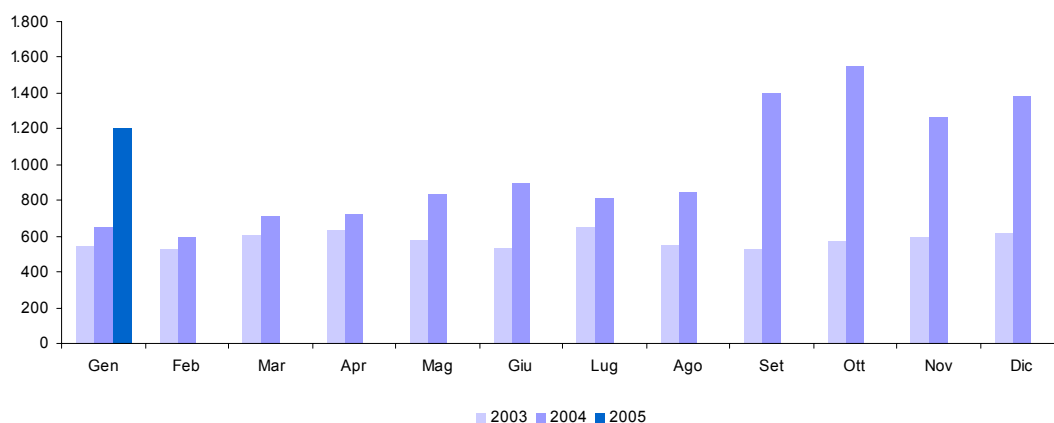
**32. Tabacchi (Imposta sul consumo) (cap. 1601)**

<i>Accertamenti (in milioni di euro)</i>	<i>Gettito 2003</i>	<i>Gettito 2004</i>	<i>Gettito 2005</i>	<i>Variazioni assolute 2004-2005</i>	<i>Variazioni % 2004-2005</i>
<b>Totale Gennaio</b>	<b>605</b>	<b>605</b>	<b>734</b>	<b>129</b>	<b>21,3%</b>
Gennaio	605	605	734	129	21,3%
Febbraio	554	660			
Marzo	661	704			
Aprile	644	697			
Maggio	662	663			
Giugno	598	781			
Luglio	716	309			
Agosto	837	1.284			
Settembre	655	797			
Ottobre	733	691			
Novembre	611	703			
Dicembre	771	799			
<b>Totale annuo</b>	<b>8.047</b>	<b>8.693</b>			



**33. Provento del lotto (cap. 1801)**

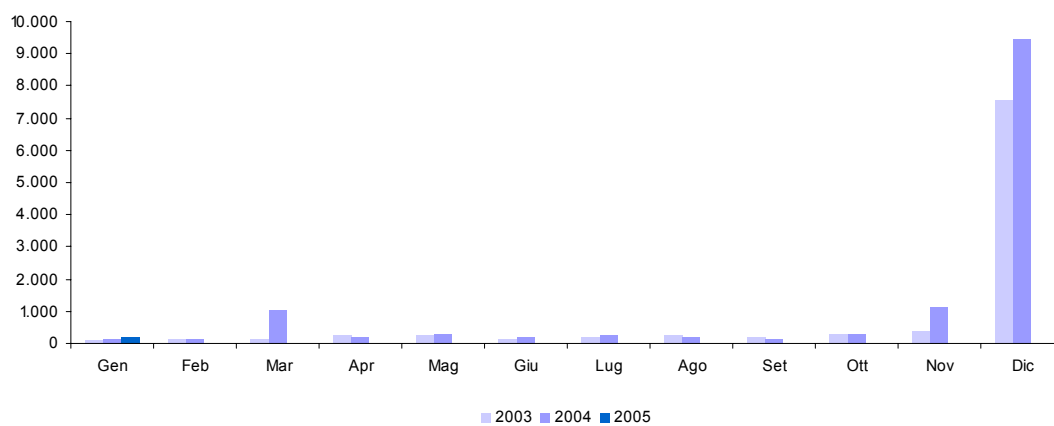
<i>Accertamenti (in milioni di euro)</i>	<i>Gettito 2003</i>	<i>Gettito 2004</i>	<i>Gettito 2005</i>	<i>Variazioni assolute 2004-2005</i>	<i>Variazioni % 2004-2005</i>
<b>Totale Gennaio</b>	<b>546</b>	<b>652</b>	<b>1.202</b>	<b>550</b>	<b>84,4%</b>
Gennaio	546	652	1.202	550	84,4%
Febbraio	526	593			
Marzo	610	716			
Aprile	629	722			
Maggio	580	839			
Giugno	535	903			
Luglio	652	815			
Agosto	550	850			
Settembre	523	1.396			
Ottobre	571	1.554			
Novembre	599	1.264			
Dicembre	617	1.385			
<b>Totale annuo</b>	<b>6.938</b>	<b>11.689</b>			





## 34. Altre indirette

Accertamenti (in milioni di euro)	Gettito 2003	Gettito 2004	Gettito 2005	Variazioni assolute 2004-2005	Variazioni % 2004-2005
<b>Totale Gennaio</b>	<b>115</b>	<b>133</b>	<b>178</b>	<b>45</b>	<b>33,8%</b>
Gennaio	115	133	178	45	33,8%
Febbraio	125	166			
Marzo	166	1.024			
Aprile	228	204			
Maggio	244	281			
Giugno	162	198			
Luglio	181	272			
Agosto	244	216			
Settembre	203	170			
Ottobre	286	281			
Novembre	398	1.153			
Dicembre	7.565	9.431			
<b>Totale annuo</b>	<b>9.917</b>	<b>13.529</b>			





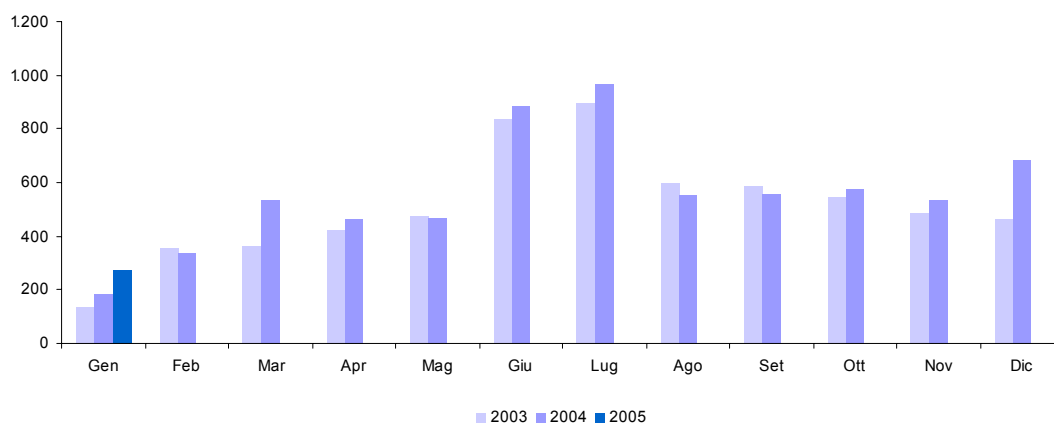
**APPENDICE STATISTICA 2**

**ENTRATE TRIBUTARIE  
DEGLI ENTI TERRITORIALI**



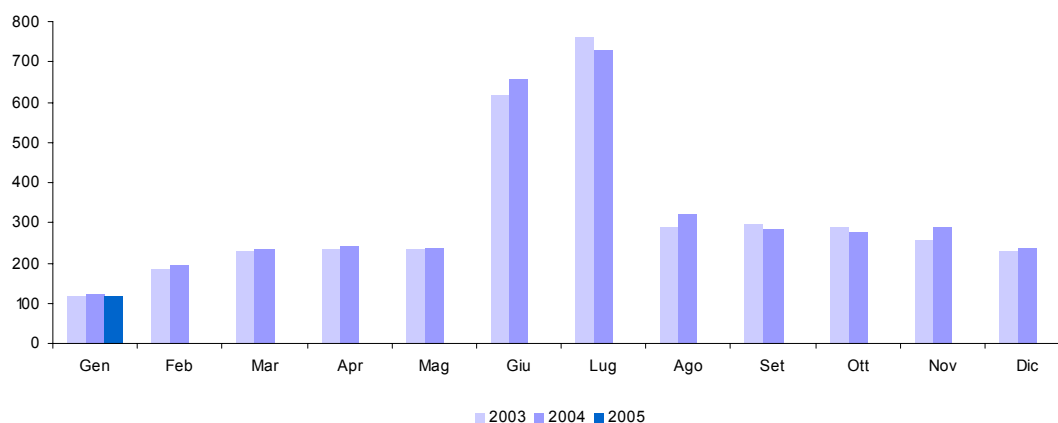
**1 T. Addizionale regionale IRE - totale**

<i>(in milioni di euro)</i>	Gettito 2003	Gettito 2004	Gettito 2005	Variazioni assolute 2004-2005	Variazioni % 2004-2005
<b>Totale Gennaio</b>	<b>137</b>	<b>183</b>	<b>272</b>	<b>89</b>	<b>48,6%</b>
Gennaio	137	183	272	89	48,6%
Febbraio	356	340			
Marzo	363	534			
Aprile	423	464			
Maggio	474	469			
Giugno	835	883			
Luglio	900	967			
Agosto	598	553			
Settembre	586	557			
Ottobre	545	578			
Novembre	486	532			
Dicembre	463	681			
<b>Totale annuo</b>	<b>6.166</b>	<b>6.741</b>			



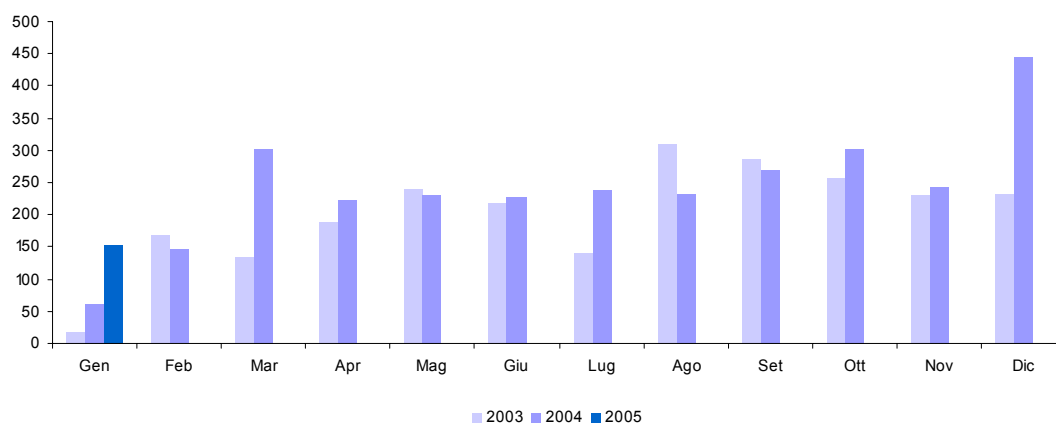
**1 T.a. Addizionale regionale IRE - privati**

(in milioni di euro)	Gettito 2003	Gettito 2004	Gettito 2005	Variazioni assolute 2004-2005	Variazioni % 2004-2005
<b>Totale Gennaio</b>	<b>119</b>	<b>121</b>	<b>118</b>	<b>-3</b>	<b>-2,5%</b>
Gennaio	119	121	118	-3	-2,5%
Febbraio	188	193			
Marzo	229	233			
Aprile	234	242			
Maggio	235	239			
Giugno	616	656			
Luglio	759	729			
Agosto	288	320			
Settembre	299	287			
Ottobre	288	277			
Novembre	257	289			
Dicembre	231	236			
<b>Totale annuo</b>	<b>3.743</b>	<b>3.822</b>			



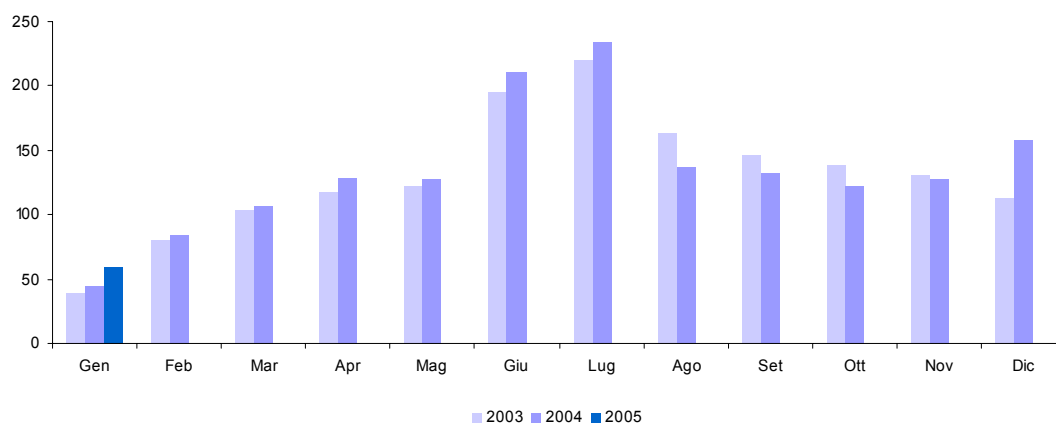
**1 T.b. Addizionale regionale IRE - amministrazioni pubbliche**

(in milioni di euro)	Gettito 2003	Gettito 2004	Gettito 2005	Variazioni assolute 2004-2005	Variazioni % 2004-2005
<b>Totale Gennaio</b>	<b>18</b>	<b>62</b>	<b>154</b>	<b>92</b>	<b>148,4%</b>
Gennaio	18	62	154	92	148,4%
Febbraio	168	147			
Marzo	134	301			
Aprile	189	222			
Maggio	239	230			
Giugno	219	227			
Luglio	141	238			
Agosto	310	233			
Settembre	287	270			
Ottobre	257	301			
Novembre	229	243			
Dicembre	232	445			
<b>Totale annuo</b>	<b>2.423</b>	<b>2.919</b>			



## 2 T. Addizionale comunale IRE - totale

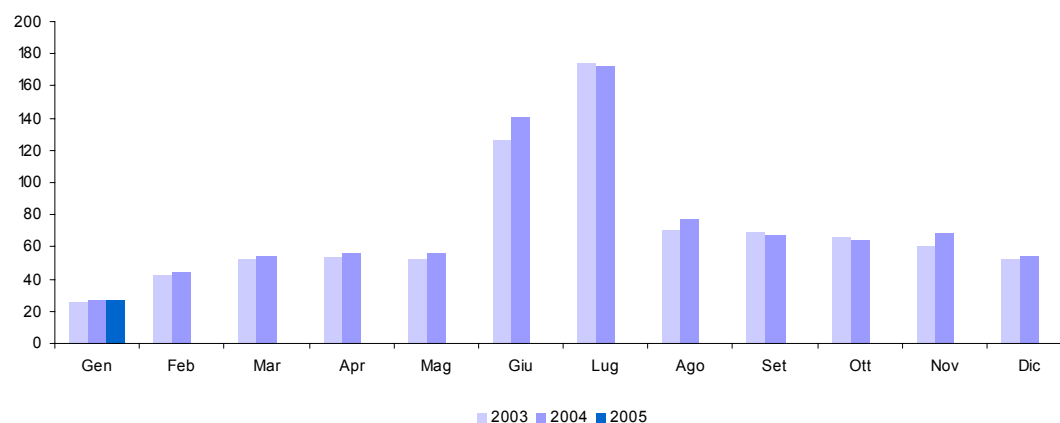
<i>(in milioni di euro)</i>	Gettito 2003	Gettito 2004	Gettito 2005	Variazioni assolute 2004-2005	Variazioni % 2004-2005
<b>Totale Gennaio</b>	<b>39</b>	<b>44</b>	<b>59</b>	<b>15</b>	<b>34,1%</b>
Gennaio	39	44	59	15	34,1%
Febbraio	80	84			
Marzo	104	107			
Aprile	118	129			
Maggio	122	127			
Giugno	196	211			
Luglio	220	234			
Agosto	163	137			
Settembre	146	133			
Ottobre	139	123			
Novembre	131	127			
Dicembre	113	159			
<b>Totale annuo</b>	<b>1.571</b>	<b>1.615</b>			





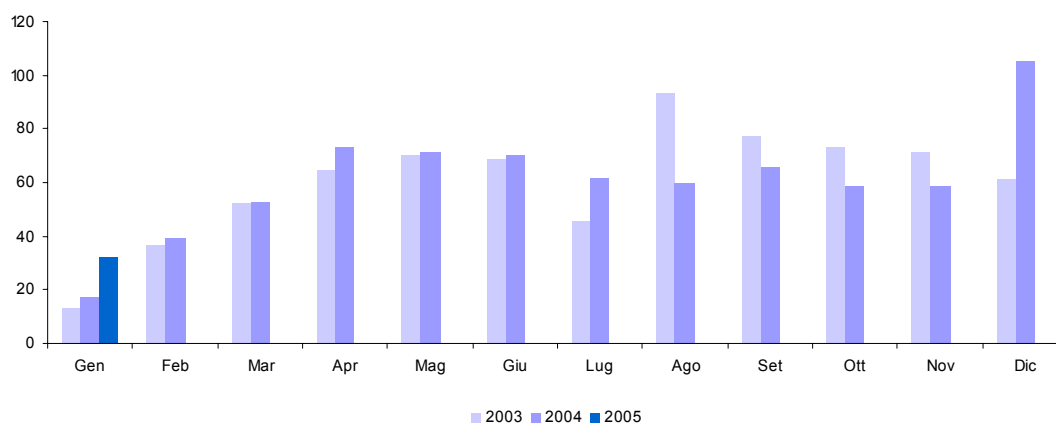
**2 T.a. Addizionale comunale IRE - privati**

<i>(in milioni di euro)</i>	Gettito 2003	Gettito 2004	Gettito 2005	Variazioni assolute 2004-2005	Variazioni % 2004-2005
<b>Totale Gennaio</b>	<b>26</b>	<b>27</b>	<b>27</b>		
Gennaio	26	27	27		
Febbraio	43	45			
Marzo	52	54			
Aprile	53	56			
Maggio	52	56			
Giugno	127	141			
Luglio	174	172			
Agosto	70	77			
Settembre	69	67			
Ottobre	66	64			
Novembre	60	68			
Dicembre	52	54			
<b>Totale annuo</b>	<b>844</b>	<b>881</b>			



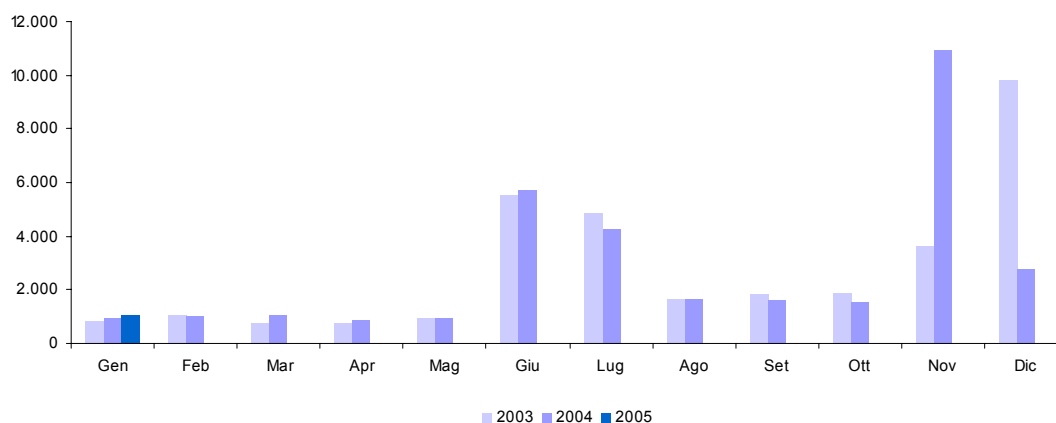
**2 T.b. Addizionale comunale IRE - amministrazioni pubbliche**

(in milioni di euro)	Gettito 2003	Gettito 2004	Gettito 2005	Variazioni assolute 2004-2005	Variazioni % 2004-2005
<b>Totale Gennaio</b>	<b>13</b>	<b>17</b>	<b>32</b>	<b>15</b>	<b>88,2%</b>
Gennaio	13	17	32	15	88,2%
Febbraio	37	39			
Marzo	52	53			
Aprile	65	73			
Maggio	70	71			
Giugno	69	70			
Luglio	46	62			
Agosto	93	60			
Settembre	77	66			
Ottobre	73	59			
Novembre	71	59			
Dicembre	61	105			
<b>Totale annuo</b>	<b>727</b>	<b>734</b>			



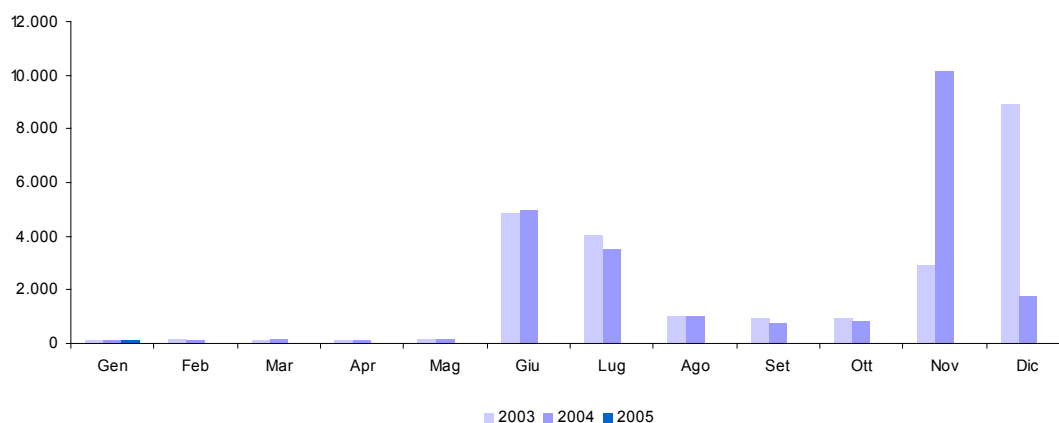
## 3 T. IRAP - totale

<i>(in milioni di euro)</i>	Gettito 2003	Gettito 2004	Gettito 2005	Variazioni assolute 2004-2005	Variazioni % 2004-2005
<b>Totale Gennaio</b>	<b>831</b>	<b>942</b>	<b>1.093</b>	<b>151</b>	<b>16,0%</b>
Gennaio	831	942	1.093	151	16,0%
Febbraio	1.054	991			
Marzo	788	1.076			
Aprile	777	883			
Maggio	961	934			
Giugno	5.504	5.714			
Luglio	4.842	4.286			
Agosto	1.680	1.672			
Settembre	1.842	1.596			
Ottobre	1.905	1.556			
Novembre	3.632	10.927			
Dicembre	9.777	2.806			
<b>Totale annuo</b>	<b>33.593</b>	<b>33.383</b>			



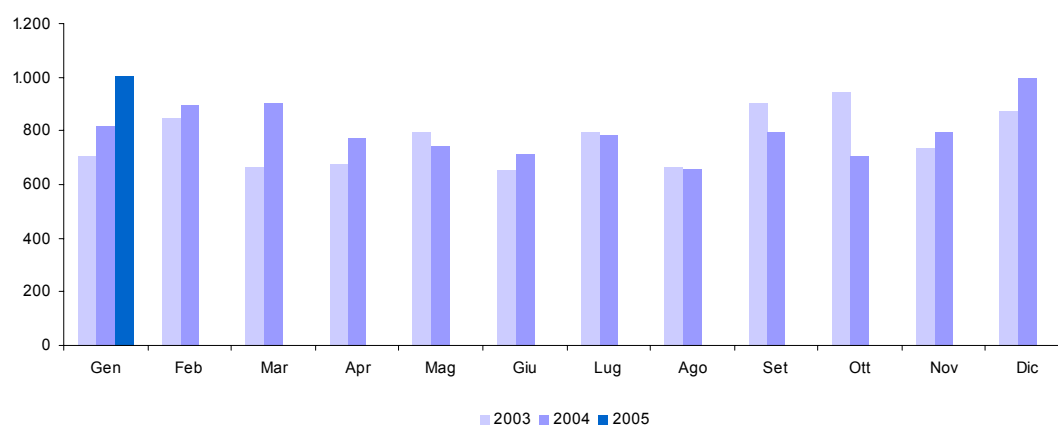
**3 T.a. IRAP - privati**

(in milioni di euro)	Gettito 2003	Gettito 2004	Gettito 2005	Variazioni assolute 2004-2005	Variazioni % 2004-2005
<b>Totale Gennaio</b>	<b>127</b>	<b>123</b>	<b>90</b>	<b>-33</b>	<b>-26,8%</b>
Gennaio	127	123	90	-33	-26,8%
Febbraio	206	96			
Marzo	120	172			
Aprile	97	112			
Maggio	166	194			
Giugno	4.852	5.003			
Luglio	4.044	3.501			
Agosto	1.016	1.012			
Settembre	939	801			
Ottobre	958	849			
Novembre	2.898	10.131			
Dicembre	8.901	1.808			
<b>Totale annuo</b>	<b>24.324</b>	<b>23.802</b>			



**3 T.b. IRAP - amministrazioni pubbliche**

(in milioni di euro)	Gettito 2003	Gettito 2004	Gettito 2005	Variazioni assolute 2004-2005	Variazioni % 2004-2005
<b>Totale Gennaio</b>	<b>704</b>	<b>819</b>	<b>1.003</b>	<b>184</b>	<b>22,5%</b>
Gennaio	704	819	1.003	184	22,5%
Febbraio	848	895			
Marzo	668	904			
Aprile	680	771			
Maggio	795	740			
Giugno	652	711			
Luglio	798	785			
Agosto	664	660			
Settembre	903	795			
Ottobre	947	707			
Novembre	734	796			
Dicembre	876	998			
<b>Totale annuo</b>	<b>9.269</b>	<b>9.581</b>			





## **APPENDICE 3**

### **GUIDA ALL'INTERPRETAZIONE**





**Totale entrate tributarie**

È l'ammontare complessivo delle entrate tributarie relativo ad un determinato periodo di tempo.

Le entrate tributarie sono caratterizzate dalla coattività, cioè dall'esercizio da parte dello Stato della potestà d'imperio per ottenere la prestazione.

Si dividono nelle due tradizionali categorie di imposte e tasse:

- la tassa è una prestazione pecuniaria dovuta dal singolo che trae origine da una controprestazione che lo Stato effettua su richiesta del soggetto,
- l'imposta non ha alcuna correlazione con un'attività dell'ente pubblico: il soggetto passivo deve pertanto adempiere la prestazione allorché si trovi in un dato rapporto con il presupposto di fatto legislativamente stabilito.

**Imposte Dirette**

Sono imposte che colpiscono le manifestazioni immediate della capacità contributiva, come il reddito o il patrimonio. Possono essere reali o personali. Le prime colpiscono le singole categorie di reddito, determinate secondo la normativa civilistica e tributaria. Le seconde, invece, prendono in esame il complesso dei redditi afferenti ad un determinato contribuente (persona fisica o giuridica), tenendo conto, ai fini della determinazione dell'imposta, anche di elementi, non reddituali, (spese mediche, persone a carico etc.) che influenzano la sua effettiva capacità contributiva. Tale tipo di imposta, inoltre, non può essere trasferita, cosicché il contribuente di diritto (quello indicato dalla legge) e il contribuente di fatto (colui che effettivamente paga l'imposta) coincidono.

**Imposte Indirette**

Sono imposte che colpiscono la manifestazione mediata della capacità di reddito di un soggetto, come i consumi, gli scambi ed i trasferimenti. Da tali azioni, infatti, il fisco desume l'esistenza di un reddito o di un patrimonio ed attua un prelievo fiscale.

**IRE (cap. 1023)**

L'Imposta sul reddito sostituisce la vecchia imposta sul reddito delle persone fisiche (IRPEF) e si applica sul reddito prodotto dai residenti nel territorio dello Stato e dai non residenti possessori di redditi ivi prodotti, indipendentemente dall'età, dal sesso, dallo stato civile e dalla cittadinanza.

Nell'anno 2005 l'Irpef (Imposta sul **R**eddito delle **P**ersone **F**isiche), come previsto nella legge finanziaria per il 2005, viene sostituita dall'IRE (Imposta sul **R**eddito) che presenta, rispetto all'Irpef, le seguenti novità:

- 3 aliquote ripartite in tre scaglioni di reddito e un "contributo di solidarietà" del 4% sulla parte di reddito imponibile che supera l'importo di 100.000 euro;
- trasformazione delle "Detrazioni per carichi di famiglia" in "Deduzioni per oneri di famiglia";
- conferma della deduzione già applicata detta "no tax area";
- conferma ed ampliamento della "clausola di salvaguardia"

L'IRE, che è l'imposta fondamentale del nostro sistema tributario, è **personale, diretta, progressiva** e colpisce il **reddito**:

- **Personale.** In quanto tassa i singoli contribuenti (persone fisiche) tenendo conto delle loro condizioni e situazioni particolari;
- **Diretta.** Perché colpisce la ricchezza (il reddito) nel momento della sua formazione e non nel momento in cui si trasferisce da un soggetto ad un altro, come le imposte indirette (IVA, registro, etc...);
- **Progressiva.** Perché la previsione di aliquote crescenti con il reddito fa sì che l'imposta da pagare cresca più che proporzionalmente al crescere dell'imponibile. Più tecnicamente parleremo di "progressività a scaglioni di reddito", dato che le aliquote aumentano in corrispondenza di classi di reddito sempre più alte;
- **Sul reddito.** In quanto l'IRE ha per oggetto il reddito prodotto dal contribuente e non il suo patrimonio.

L'imposta sul reddito (IRE) si calcola su una ricchezza monetaria che è data dal "reddito complessivo" (al netto delle deduzioni) prodotto dal contribuente/persona fisica nel corso dell'anno di riferimento. Il reddito complessivo è la somma delle seguenti componenti:

1. Redditi fondiari, derivanti da case e terreni.
2. Redditi di lavoro dipendente, derivanti dai salari e stipendi percepiti.
3. Redditi d'impresa, derivanti dai profitti conseguiti nell'esercizio d'impresе commerciali. Nel caso di società il reddito d'impresa è detto reddito "da partecipazione".
4. Redditi di lavoro autonomo, conseguenti all'esercizio della libera professione e quindi di arti e mestieri intellettuali.
5. Redditi di capitale, conseguenti ai dividendi ed interessi percepiti dai titoli di credito o per la partecipazione in società di capitali.
6. Redditi diversi. Sono tutti gli altri redditi percepiti nell'anno diversi da quelli dei punti precedenti.

Le nuove aliquote e gli scaglioni di reddito sono i seguenti:

- 23% per i redditi compresi tra 0 e 26.000 euro
- 33% per i redditi superiori a 26.000 euro ma non a 33.500 euro

- 39% per i redditi superiori a 33.500 ma non a 100.000 euro
- 43% per i redditi superiori a 100.000 euro

**IRE - Ritenute dipendenti statali** (cap. 1023, art. 2, 15)

Vi rientrano le ritenute operate sul reddito di lavoro dipendente e da pensione delle Pubbliche Amministrazioni. La ritenuta è effettuata alla fonte a titolo d'acconto dall'Amministrazione pubblica in qualità di sostituto d'imposta. L'articolo 2, comma 2, della legge finanziaria per il 2003, modifica l'art. 23 del DPR n. 600 del 1973, concernente le ritenute alla fonte sui redditi di lavoro dipendente. In particolare la norma modifica il comma 2, lettera a), dell'art. 23, recante le modalità di effettuazione della ritenuta alla fonte e stabilisce la rilevanza, ai fini del calcolo della ritenuta alla fonte sui redditi di lavoro dipendente, della deduzione per assicurare la progressività dell'imposizione introdotta dall'art. 2, comma 2, lettera b), attraverso l'inserimento dell'articolo 10-bis nel TUIR.

Le mensilità aggiuntive devono essere tenute presenti ai fini del calcolo della deduzione per assicurare la progressività

**IRE - Ritenute dipendenti non statali** (cap. 1023, art. 3, 17, 18, 21, 25)

Si distinguono dalle ritenute operate sulle retribuzioni dei dipendenti statali solo per la qualifica rivestita dal sostituto d'imposta. Il datore di lavoro sarà rappresentato dalle società di capitali, dalle società cooperative, dagli enti privati diversi dalle società, che hanno per oggetto esclusivo o principale l'esercizio di attività commerciali, dalle società di persone, dalle associazioni costituite per l'esercizio in forma associata di arti e professioni, dalle persone fisiche che esercitano attività professionali ovvero imprese commerciali. Vi rientrano anche le ritenute operate sulle collaborazioni coordinate e continuative (CO.CO.CO.).

**IRE - Ritenute lavoratori autonomi** (cap. 1023, art. 4)

In questa componente dell'IRE confluiscono le ritenute sui redditi di lavoro autonomo, sui compensi per avviamento commerciale e sulle provvigioni (artt. 25, 25/bis e 28 1° comma, del D.P.R. 29 settembre 1973, n. 600)

Sono redditi di lavoro autonomo quelli derivanti dall'esercizio di arti e professioni nonché i redditi assimilati. Per esercizio di arti e professioni si intende lo svolgimento per professione abituale, ancorché non esclusiva, di attività artistiche, intellettuali e di servizi diverse da quelle che rientrano nella categoria del reddito di impresa. In ambedue i casi il reddito è soggetto a ritenuta alla fonte da applicarsi da parte di chi effettua il pagamento del compenso, se trattasi di sostituto di imposta. Tali attività devono essere rese senza organizzazione di impresa, o comunque con la prevalenza del lavoro del contribuente. Sono soggetti passivi dell'IRE i lavoratori autonomi residenti e non residenti nel territorio dello Stato; questi ultimi solo per i redditi prodotti nel territorio italiano. Ai redditi di lavoro autonomo dei non residenti si applica la ritenuta d'acconto a titolo definitivo.

**IRE - Saldo** (cap. 1023, art. 9, 11, 13, 16, 19, 26)

È il debito d'imposta residuo, che il contribuente è tenuto a versare in autoliquidazione, dovuto per l'anno a cui si riferisce la dichiarazione. Il suo ammontare è pari all'imposta dovuta al netto delle ritenute, dei crediti e degli acconti versati.

**IRE - Acconto** (cap. 1023, art. 10, 12, 14, 20, 23, 27)

È l'importo che il contribuente è tenuto a versare in autoliquidazione, usualmente in due rate (la prima nel mese di maggio e la seconda nel mese di novembre), come anticipo dell'imposta sui redditi dovuta per l'anno in corso. Tale importo è stabilito in una percentuale da applicarsi all'imposta (al netto delle ritenute e dei crediti), risultante dalla dichiarazione dei redditi relativa al periodo precedente.

Se il contribuente opta per il versamento in due rate, la prima rata deve essere pari al 40% dell'intero acconto dovuto e va corrisposta nei termini dei versamenti relativi alla presentazione della dichiarazione dei redditi relativa all'anno precedente, mentre la seconda rata (pari al 60% dell'intero acconto) va versata solitamente entro il 30 novembre.

**IRES** (cap. 1024)

Dal 1° gennaio 2004 i redditi prodotti da società ed enti sono soggetti all'IRES (Imposta sul Reddito delle Società). La nuova imposta sostituisce l'IIPEG, in vigore fino al 2003.

Sono soggetti passivi dell'IRES le seguenti società ed enti residenti nel territorio dello Stato:

- Società di capitali
- Società per azioni
- Società in accomandita per azioni
- Società a responsabilità limitata

- Società cooperative
- Società di mutua assicurazione
- Enti commerciali pubblici e privati
- Enti non commerciali pubblici e privati

Sono soggetti passivi anche le società e gli enti di ogni tipo, non residenti nel territorio dello Stato.

Sono esclusi: gli organi e le amministrazioni dello Stato; le Regioni; le Province; i Comuni; le comunità montane; i consorzi tra gli enti locali; le associazioni e gli enti gestori di demanio collettivo.

L'aliquota è determinata nella misura del 33% del reddito imponibile (base imponibile). Si applica sulla differenza tra i ricavi considerati tassabili e i costi ammessi in deduzione, ottenuti nell'ambito di un certo periodo di tempo denominato periodo d'imposta. In linea generale i costi sono ammessi in deduzione se e nella misura in cui risultano imputati nel conto economico e concorrono alla base imponibile nel periodo d'imposta in cui tale imputazione è effettuata.

Principali caratteristiche dell'imposta sono:

1. Il trattamento fiscale delle plusvalenze di partecipazioni. Nell'ambito della disciplina dell'Ires, va sotto il nome di participation exemption l'esenzione da tassazione delle plusvalenze realizzate in occasione della cessione di partecipazioni che rispondono a determinati requisiti. L'esenzione è correlata al rinnovato sistema di tassazione dei dividendi, sulla base del principio che le plusvalenze derivanti dalle cessioni di partecipazioni rappresentino utili già conseguiti dalla società partecipata e perciò già tassati in capo alla medesima.
2. Il regime impositivo dei dividendi. Non concorrono a formare il reddito dell'esercizio il 95% degli utili distribuiti dalle società con personalità giuridica anche non residenti, comprese le società in fase di liquidazione, fatta eccezione per quelli distribuiti da società residenti in Paesi a regime fiscale privilegiato. In relazione alla tassazione del residuo 5% degli utili distribuiti, è prevista l'integrale deducibilità dei costi connessi alla gestione delle partecipazioni. Gli utili distribuiti dalle società a soci persone fisiche che detengono le partecipazioni in regime di attività d'impresa sono soggetti all'imposta sul reddito delle persone fisiche limitatamente al 40% del loro ammontare, purché non siano distribuiti da società residenti in Paesi con regime fiscale privilegiato, nel qual caso invece concorrono integralmente alla formazione del reddito imponibile. Qualora le partecipazioni siano detenute da soci persone fisiche in regime non di attività d'impresa la tassazione differisce a seconda del fatto che la partecipazione sia da considerarsi qualificata o meno. Partecipazioni non qualificate: aliquota del 12,50%. Partecipazioni qualificate: concorso alla formazione del reddito per il 40% del loro ammontare.
3. Il pro-rata di indeducibilità degli oneri finanziari. La base imponibile è aumentata di quella parte degli oneri finanziari che non sono deducibili sulla base di un sistema di calcolo, denominato pro-rata, che tiene conto delle plusvalenze e dei dividendi esenti. Inoltre, è introdotto un nuovo sistema di calcolo, denominato pro-rata patrimoniale, volto a ridurre la deducibilità degli interessi passivi correlati al possesso di partecipazioni esenti. Tale sistema non si applica in caso di possesso di partecipazioni di società appartenenti al consolidato fiscale, o di società che abbiano optato per l'applicazione del sistema della trasparenza fiscale.
4. Il contrasto all'utilizzo fiscale della sottocapitalizzazione. Nell'intento di disincentivare il ricorso al capitale di credito da parte delle imprese per ottenere vantaggi di natura fiscale, è previsto un limite alla deducibilità degli interessi passivi riguardanti linee di credito garantite o erogate da un socio e da sue parti correlate (cioè società controllate e, nel caso di persone fisiche, il coniuge, i parenti entro il terzo grado e gli affini entro il secondo grado), che detiene direttamente o indirettamente una partecipazione non inferiore al 25% del capitale sociale. Questa disposizione non si applica alle imprese il cui volume dei ricavi non supera le soglie previste per l'applicazione degli studi di settore.
5. L'opzione per la trasparenza fiscale. Il regime di trasparenza fiscale, già previsto per le società di persone, è un sistema in base al quale il reddito della società non è tassato in capo alla società stessa, ma gli utili o le perdite si imputano a ciascun socio, in proporzione alla propria quota di possesso, a prescindere dall'effettiva percezione. Il reddito o la perdita sono imputati per trasparenza al socio che riveste tale status alla chiusura del periodo d'imposta della partecipata. Il regime della trasparenza è opzionale, cioè può essere scelto invece di quello ordinario qualora sussistano le condizioni necessarie.
6. Il consolidato fiscale nazionale. Il regime di tassazione di consolidato fiscale nazionale consente ai gruppi di imprese di consolidare i redditi, ossia di determinare un'unica base imponibile in misura corrispondente alla somma algebrica degli imponibili di ciascuna delle società appartenenti al gruppo. Gli imponibili delle società che partecipano al consolidato sono assunti per l'intero importo, indipendentemente dalla quota di partecipazione riferibile al consolidante stesso. In tal modo le perdite delle società controllate comprese nel perimetro di consolidamento possono essere utilizzate in diminuzione dei redditi prodotti dalle altre società del gruppo. Il regime di consolidamento è un sistema opzionale a gruppi di due, l'opzione deve cioè essere esercitata congiuntamente sia dalla società partecipante che dalla partecipata. L'opzione ha durata triennale ed è irrevocabile.
7. Il consolidato fiscale mondiale. Il regime di consolidamento fiscale mondiale è un sistema opzionale, irrevocabile per almeno cinque esercizi del soggetto controllante, cui possono accedere i gruppi societari legati da partecipazioni di controllo. Il regime consiste nel consolida-

mento della percentuale degli imponibili, ottenuti da ciascuna delle società appartenenti al gruppo, corrispondente alla quota di partecipazione direttamente o indirettamente posseduta.

**IRES - Saldo** (cap. 1024, art. 2)

È il debito d'imposta residuo, che il contribuente è tenuto a versare in autoliquidazione, dovuto per l'anno a cui si riferisce la dichiarazione. Il suo ammontare è pari all'imposta dovuta al netto delle ritenute, dei crediti e degli acconti versati.

**IRES - Acconto** (cap. 1024, art. 8)

È l'importo che il contribuente è tenuto a versare in autoliquidazione, usualmente in due rate, come anticipo dell'imposta sui redditi dovuta per l'anno in corso. Tale importo è stabilito in una percentuale da applicarsi all'imposta (al netto delle ritenute e dei crediti), risultante dalla dichiarazione dei redditi relativa al periodo d'imposta precedente.

Se il contribuente opta per il versamento in due rate, la prima rata deve essere pari al 40% dell'intero acconto dovuto e va corrisposta nei termini dei versamenti relativi alla presentazione della dichiarazione dei redditi relativa all'anno precedente, mentre la seconda rata (pari al 60% dell'intero acconto) va versata solitamente entro il 30 novembre.

**Autoliquidazione totale** (IRE saldo e acconto, IRES saldo e acconto)

Con tale espressione si fa riferimento al gettito derivante dall'operazione tecnico-contabile mediante la quale il contribuente procede al calcolo dell'imposta dovuta a titolo di acconto e di saldo per l'anno di riferimento. Corrisponde alla somma delle due componenti del saldo e dell'acconto dell'IRE e dell'IRES.

**Imposta sostitutiva delle imposte sui redditi nonché ritenute sugli interessi e gli altri redditi di capitale** (cap. 1026)

Il gettito che confluisce nel presente capitolo proviene dalle imposte sostitutive sui redditi e dalle ritenute alla fonte sugli interessi e sui redditi di capitale.

La maggior parte del gettito è rappresentato dalle ritenute su interessi, premi ed altri frutti corrisposti da aziende ed istituti di credito e dall'imposta sostitutiva sugli interessi, premi ed altri frutti di talune obbligazioni e titoli similari.

**Sostitutiva - Ritenuta interessi banche** (cap. 1026, art. 5)

Sono ritenute alla fonte sugli interessi premi ed altri proventi corrisposti da aziende ed istituti di credito ai titolari di conto corrente e di deposito, anche se rappresentati da certificati. La disciplina degli interessi, premi ed altri frutti derivanti da depositi bancari e conti correnti postali e bancari trova la sua fonte principale nell'art. 26 del DPR n. 600/1973.

**Sostitutiva - Ritenuta interessi obbligazioni** (cap. 1026, art. 23)

Si tratta di ritenuta alla fonte operata, con obbligo di rivalsa, sugli interessi ed altri proventi corrisposti dai soggetti che hanno emesso obbligazioni e titoli similari di cui al D. Lgs n. 239/96, ad esclusione dei titoli obbligazionari emessi da enti territoriali ai sensi dell'art. 35 L. n. 724/94, sugli interessi ed altri proventi corrisposti ai possessori.

**Ritenuta utili** (cap. 1027)

Gli utili distribuiti dalle persone giuridiche sono soggetti a ritenuta d'acconto o d'imposta a seconda della tipologia del percettore. Il regime fiscale applicabile agli utili distribuiti ai possessori di azioni o di altri titoli e quote rappresentativi di partecipazione al capitale trova il suo referente normativo nell'art. 27 del D.P.R. 600/73.

**Ritenuta capitali** (cap. 1028)

Sono ritenute dello Stato effettuate su: contributi corrisposti ad imprese da amministrazioni dello stato, regioni, province, comuni ed altri enti pubblici; premi; vincite; capitali derivanti da contratti di assicurazioni sulla vita.

La parte più rilevante del gettito deriva dalle ritenute effettuate sui capitali corrisposti in dipendenza di contratti di assicurazione sulla vita, con esclusione di quelli che prevedono il solo caso morte (su detti capitali la ritenuta operata è sempre a titolo d'imposta), e dalle ritenute sui contributi corrisposti ad imprese da amministrazioni dello Stato, regioni, province, comuni ed altri enti pubblici.

**Imposte sostitutive sui redditi da capitale e sulle plusvalenze** (cap. 1034)

Sono imposte sostitutive sui redditi di capitale e sui redditi diversi, sulle gestioni individuali di patrimoni e sulle plusvalenze da cessione di azienda o di partecipazioni di controllo o di collegamento. Queste imposte sostitutive sono quelle previste dal D. Lgs. n. 461/97 in vigore dal 25/11/2001.

Le voci di gettito che assumono maggior rilievo sono quelle relative alle imposte sostitutive sulle plusvalenze.

**Imposta sostitutiva sulla rivalutazione dei beni** (cap. 1182)

Imposta dovuta sui maggiori valori dei beni iscritti in bilancio (beni materiali e immateriali con esclusione di quelli alla cui produzione o al cui scambio è diretta l'attività di impresa, nonché le partecipazioni in società controllate e in società collegate). È un'imposta sostitutiva dell'imposta sul reddito delle persone fisiche, dell'imposta sul reddito delle persone giuridiche e dell'imposta regionale sulle attività produttive (L. 342/2000).

**Altre dirette**

In questa voce sono comprese tutte le altre imposte dirette non evidenziate singolarmente.

**Registro** (cap. 1201)

L'imposta di registro è un tributo giustificato dal contenuto patrimoniale degli atti soggetti a registrazione e costituisce il caso tipico delle cosiddette "imposte sui trasferimenti di ricchezza". L'applicazione del tributo si viene a determinare in ragione della natura e degli effetti giuridici che l'atto è idoneo a procurare e non in funzione dell'interesse posto a base della registrazione. Essa colpisce gli atti scritti a contenuto patrimoniale formati nel territorio dello Stato. Oggetto dell'imposta sono gli atti soggetti a registrazione e quelli volontariamente presentati per la registrazione (art. 1 T.U.). L'imposta, quando non è applicata in misura fissa, è liquidata dall'ufficio mediante l'applicazione dell'aliquota indicata nel tariffario allegato al DPR n. 131/86 che stabilisce diverse tariffe in base alla qualificazione giuridica dell'atto.

**IVA** (cap. 1203)

L'imposta sul valore aggiunto è disciplinata dal D.P.R. 26 ottobre 1972, n.633. Atti economici rilevanti ai fini dell'IVA sono gli scambi di beni e servizi, derivanti sia da operazioni effettuate nel territorio dello Stato che dalle importazioni. Non rientrano nell'ambito di applicazione dell'IVA le operazioni effettuate al di fuori del territorio dello Stato (art. 7, D.P.R. 633/1972). Sotto il profilo economico l'imposta colpisce i consumi, intesi come acquisti effettuati da soggetti che destinano i beni e servizi a loro uso e consumo personale o familiare; sotto il profilo giuridico, invece, può essere definita come un'imposta sugli scambi, in quanto colpisce tutte le forniture di beni e servizi effettuate da imprenditori e professionisti, anche se non rivolte a favore di consumatori finali. In relazione a ciò si distingue tra contribuenti di fatto (consumatori finali) e contribuenti di diritto (imprenditori e professionisti); questi ultimi sono i soggetti a cui la legge affida il compito di procedere all'applicazione ed alla riscossione del tributo medesimo, gravandoli di una serie di obblighi e di adempimenti formali.

**IVA - Scambi interni** (cap. 1203, art. 1)

È l'imposta riscossa dall'Erario in riferimento agli scambi che avvengono all'interno dei Paesi dell'Unione Europea.

**IVA - Importazioni** (cap. 1203, art. 2)

È l'imposta riscossa sulle operazioni di scambio effettuate con Paesi extra-Unione Europea.

**Bollo** (cap. 1205)

L'imposta di bollo si paga su tutti gli atti indicati nella tariffa allegata al DPR 642/72. L'imposta è dovuta, a seconda dell'atto, fin dall'origine oppure solo in caso d'uso. Può essere pagata in modo ordinario (carta bollata), in modo straordinario (marche da bollo, visti) e in modo virtuale. Generalmente l'imposta di bollo è applicata in misura fissa, anche se in alcuni casi (esempio cambiali) è applicata in misura proporzionale al valore indicato nell'atto.

**Assicurazioni** (cap. 1208)

L'imposta sulle assicurazioni si applica su ogni atto inerente alla acquisizione, gestione ed esecuzione dei contratti di assicurazione, di riassicurazione e di rendita vitalizia posto in essere nei rapporti dell'assicuratore con altri assicuratori, con i suoi agenti, intermediari ed altri collaboratori anche autonomi, e con gli assicurati (art. 16 legge 29 ottobre 1961 n. 1216). L'imposta dovuta compenetra l'imposta di bollo e l'imposta di registro che sarebbero dovute sui contratti, sulle ricevute parziali di pagamento e sulle quietanze. L'assoggettamento ad imposta sostitutiva giustifica l'esenzione da IVA delle prestazioni assicurative.

La parte di gettito dell'imposta riguardante le assicurazioni contro la responsabilità civile derivante dalla circolazione dei veicoli a motore, esclusi i ciclomotori, è attribuito alle province.

**Ipotecaria** (cap. 1210)

Il tributo in oggetto è dovuto in relazione alle formalità di trascrizione, iscrizione, rinnovazione, cancellazione ed annotazione eseguite nei pubblici registri immobiliari. È un'imposta disciplinata dal D.lgs 347/90. L'imposta è dovuta o in forma fissa o in forma proporzionale a seconda della fattispecie considerata, così come disciplinato agli art. 2 e 3 del D.lgs citato.

**Canoni abbonamento** (cap. 1216)

Canone annuo dovuto per il semplice possesso di un apparecchio TV per le radioaudizioni circolari, per l'autoradio e per l'autotelevisione.

**Concessioni governative** (cap. 1217)

Sono soggetti a tassa sulle concessioni governative i provvedimenti e gli atti elencati nella tariffa allegata al DPR 641/72, sostituita dal DM 28-/12/1995. L'obbligo di pagamento della tassa è legato all'emanazione di un atto o di un provvedimento.

La tassa deve essere corrisposta entro il termine della consegna dell'atto (art. 2). Il versamento deve essere effettuato su c/c postale intestato all'Ufficio concessioni governative di Roma oppure al concessionario, anche tramite banca o posta, con Mod. F23 (cod. trib. 711T). È previsto per alcuni atti il pagamento in modo straordinario mediante l'applicazione di speciali marche annullate dall'Ufficio competente o da un pubblico ufficiale.

**Tasse automobilistiche** (cap. 1218)

La tassa automobilistica è interamente devoluta alle Regioni a statuto ordinario. Nel presente capitolo di entrata confluisce solo una quota residuale di quelle provenienti dalle Regioni a statuto speciale fino al momento in cui anche tutte queste regioni avranno recepito nei loro statuti la normativa statale. A questo punto il gettito nelle casse erariali andrà ad esaurimento.

**INVIM** (cap. 1233)

L'Invim, dovuta in dipendenza di successione mortis causa nonché di vendita di immobile, è stata abolita dal 29 marzo 1997. Al suo posto è stata introdotta un'imposta valida fino al 1° gennaio 2003 che presenta un regime semplificato. L'imposta è dovuta solidalmente dagli eredi e legatari, cioè dai soggetti che hanno acquistato il diritto di proprietà o diritti reali di godimento sugli stessi; deve essere liquidata e versata, entro 6 mesi dall'apertura della successione (cd. autoliquidazione). L'imposta sostitutiva non si detrae dall'imposta sulle successioni.

**Successioni e donazioni** (cap. 1239)

L'imposta in oggetto non è più dovuta (art. 13 Legge 383 del 18/10/2001). In questo capitolo di entrata confluiscono le imposte di registro, ipotecarie e catastali applicate in misura fissa sugli immobili dell'asse ereditario, ed in misura proporzionale nel caso in cui le donazioni o altra liberalità tra vivi sia a favore di soggetti diversi dal coniuge, dai parenti non in linea retta e dagli altri parenti fino al quarto grado.

**Diritti catastali e di scritturato** (cap. 1243)

Trattasi di tassa su atti e formalità oggetto di scritturazione ai sensi della Legge 23/10/1969 n. 789, L. 25/7/1971 n. 545, DPR 635/1972 art. 20.

**Imposta di fabbricazione sugli spiriti** (cap. 1401)

È un'imposta di produzione. Istituita dal RDL n. 635 del 1936 integrato e disciplinato dal Decreto Legge del 30/8/1993 n. 331 convertito in L. 427 del 29/10/1993.

**Oli minerali** (cap. 1409)

Fra le imposte indirette sulla produzione e sui consumi, denominate **accise**, l'imposta di fabbricazione sugli oli minerali rappresenta l'imposta principale. Disciplinata dal T.U. sulle accise (D.Lgs. 504/95), integrato e modificato dal decreto-Legge n.452 del 28/7/12/2001 convertito in legge con modificazioni dalla Legge n.16 del 27/12/2002, le norme nazionali che interessano questa imposta sono state coordinate ed armonizzate con le direttive della Unione Europea. Obbligato al pagamento è il titolare del deposito fiscale dal quale avviene l'immissione al consumo; il versamento deve essere effettuato entro il 16 del mese successivo all'immissione nei consumi dei prodotti. Per alcune categorie di impiego degli oli minerali viene stabilita dalla normativa l'esenzione dall'accisa o l'applicazione di una aliquota ridotta.

**Gas in condensabili** (cap.1410)

È l'imposta di fabbricazione sui GAS incondensabili delle raffinerie e delle fabbriche che comunque lavorano prodotti petroliferi resi liquidi con la compressione.

**Energia elettrica** (cap. 1411)

Rientra fra le imposte sulla produzione e sui consumi.

**Gas metano** (cap. 1421)

L'imposta di consumo sul gas metano si paga mediante rate di acconto mensili entro la fine di ciascun mese, calcolate sulla base dei consumi dell'anno precedente; viene previsto un conguaglio di fine anno sulla base dei consumi effettivi.

**Oli lubrificanti** (cap. 1431)

È l'imposta di consumo sugli oli lubrificanti e sui bitumi di petrolio

**Tabacchi** (cap. 1601)

L'imposta di fabbricazione sui tabacchi lavorati è stata esclusa dal coordinamento delle norme nazionali con le direttive dell'Unione Europea.

**Lotto** (cap. 1801)

Lo Stato italiano regola l'assetto e definisce la sostanza del lotto pubblico in una serie di provvedimenti. Si tratta di un gioco d'azzardo, privativa dello Stato, i cui proventi, una volta liquidate le vincite, costituiscono fonte di gettito

**Altre indirette**

In questa voce sono comprese tutte le altre imposte indirette non evidenziate singolarmente.

**Addizionali IRE** (regionali e comunali)

Imposte dovute dalle persone fisiche e determinate mediante applicazione di un'aliquota fissa al reddito assoggettato ad IRE. Le addizionali sono destinate alla Regione (addizionale regionale) e al comune di domicilio fiscale (addizionale comunale). Per i lavoratori dipendenti ed i soggetti a loro assimilati il prelievo delle addizionali è effettuato dal sostituto d'imposta, per gli altri contribuenti è determinato e versato in sede di dichiarazione dei redditi.

Per l'anno 2001, l'aliquota dell'addizionale regionale è stata stabilita nella misura dello 0,9% per tutto il territorio nazionale; per gli anni successivi può essere elevata dalla Regione fino all'1,4%.

L'addizionale comunale all'IRE, invece, è articolata in due aliquote distinte:

- una, di compartecipazione (fissata con decreti del Ministro dell'Economia e delle Finanze, di concerto con il Ministro dell'Interno, da emanarsi entro il 15 dicembre dell'anno precedente a quello cui l'addizionale comunale si riferisce) ed uguale per tutti i comuni
- un'altra, variabile da Comune a Comune, in quanto rimessa alla discrezione dell'ente che può istituirla, con proprio provvedimento, entro la percentuale massima dello 0,5%.

**IRAP**

È l'imposta regionale sulle attività produttive. È un tributo che grava su imprese e professionisti, introdotto a partire dal '98 in concomitanza con la soppressione di alcuni tributi (Ilor, Iciap, tassa sulla partita Iva, imposta sul patrimonio netto delle imprese, contributi per il Servizio Sanitario Nazionale). Il suo gettito è attribuito alle Regioni per coprire le spese dell'assistenza sanitaria.