



MINISTERO DELL'ECONOMIA E DELLE FINANZE

DIPARTIMENTO DELLE FINANZE

DIREZIONE STUDI E RICERCHE ECONOMICO-FISCALI

CONSUNTIVAZIONE, PREVISIONE ED ANALISI DELLE ENTRATE

ENTRATE TRIBUTARIE

(GENNAIO 2010)



NUMERO 95 — MARZO 2010

VALUTA

Euro

ANNO FISCALE

1 Gennaio - 31 Dicembre

ABBREVIAZIONI ED ACRONIMI

DPEF	Documento di programmazione economica e finanziaria
ILOR	Imposta locale sui redditi
INPS	Istituto nazionale per la previdenza sociale
INVIM	Imposta sull'incremento di valore degli immobili di pertinenza dell'erario
IRAP	Imposta regionale sulle attività produttive
IRE	Imposta sui Redditi (già IRPEF)
IRPEF	Imposta sul Reddito delle Persone Fisiche (ora IRE)
IRES	Imposta sul Reddito delle Società (sostituisce l'IRPEG)
ISTAT	Istituto nazionale di statistica
IVA	Imposta sul valore aggiunto
PIL	Prodotto interno lordo
SEC 95	Sistema Europeo dei Conti, approvato con Reg. CE n. 2223 del 25/06/1996

Responsabile del progetto	Sabatino Alimenti
Redattore	Mario Basilio Conflitti
Collaboratori	Andrea Cipollini, Salvatore Ferrante, Susanna Ricci, Alessandro Rollo, Eugenio Simoni
Flussi informativi	I flussi provengono dal Reparto II della Direzione Studi e Ricerche Economico-Fiscali, Dipartimento delle Finanze (Resp. Francesca Faedda)

Via Pastrengo, 22 - 00185 Roma - dpf.segreteriauef@finanze.it - telef. 0647604200/1/2/3 - fax. 0650171830

INDICE DEGLI ARGOMENTI

Sezione I	Entrate tributarie erariali: accertamenti (competenza giuridica) <i>Le Entrate</i> <i>I flussi del mese</i> <i>I flussi del periodo</i> <i>Composizione percentuale delle entrate tributarie totali</i>
Sezione II	Entrate tributarie erariali: i ruoli (cassa)
Sezione III	Entrate tributarie degli enti territoriali <i>Premessa</i> <i>Entrate tributarie degli enti territoriali e degli enti locali</i>
Sezione IV	Entrate tributarie erariali: incassi <i>Incassi totali</i> <i>I flussi del mese</i> <i>I flussi del periodo</i>
Sezione V	Confronto tra gli accertamenti e gli incassi <i>Premessa</i> <i>Le differenze di crescita tra cassa e competenza</i> <i>Le differenze assolute tra cassa e competenza</i> <i>Premessa</i> <i>Le differenze</i>

Appendici

- Appendice statistica** Entrate tributarie erariali: accertamenti (competenza giuridica)
1. Totale entrate tributarie - dati mensili
 2. Totale entrate tributarie - dati cumulati mensili
 3. Imposte Dirette
 4. Imposte indirette
 5. IRE
 - 5.a. *IRE - Ritenute dipendenti statali*
 - 5.b. *IRE - Ritenute dipendenti non statali*
 - 5.b.1. *IRE - Ritenute dipendenti non statali : Settore privato*
 - 5.b.2. *IRE - Ritenute dipendenti non statali : Enti pubblici*
 - 5.c. *IRE - Ritenute lavoratori autonomi*
 - 5.d. *IRE - Saldo*
 - 5.e. *IRE - Acconto*
 6. IRES
 - 6.a. *IRES - Saldo*
 - 6.b. *IRES - Acconto*
 7. *Autoliquidazione totale (IRE saldo e acconto, IRES saldo e acconto)*
 8. Imposta sostitutiva delle imposte sui redditi nonché ritenute sugli interessi e gli altri redditi di capitale
 - 8.a. *Sostitutiva - Ritenuta interessi banche*
 - 8.b. *Sostitutiva - Ritenuta interessi obbligazioni*
 9. Sostitutiva sulla rivalutazione dei beni aziendali e sullo smobilizzo dei fondi in sospensione d'imposta
 10. Imposta sulle riserve matematiche dei rami vita delle imprese assicurative
 11. Imposte sostitutive sui redditi da capitale e sulle plusvalenze
 12. Imposta sostitutiva di IRE, IRES e IRAP sulla rivalutazione dei beni d'impresa
 13. Registro
 14. IVA
 - 14.a. *IVA - Scambi interni*
 - 14.b. *IVA - Importazioni*

-
15. Bollo
 16. Assicurazioni
 17. Ipotecaria
 18. Canoni abbonamento
 19. Concessioni governative
 20. Automobilistiche
 21. Imposta sugli spettacoli
 22. Successioni e donazioni
 23. Diritti catastali e di scritturato
 24. Imposta di fabbricazione sugli spiriti
 25. Oli minerali
 26. Gas incondensabili
 27. Energia elettrica
 28. Gas metano
 29. Oli lubrificanti
 30. Tabacchi
 31. Lotto
 32. Proventi delle attività di gioco
 33. Apparecchi e congegni di gioco

Appendice statistica Entrate tributarie degli enti territoriali

- 1 T. Addizionale regionale IRE - totale
 - 1 T.a. *Addizionale regionale IRE - privati*
 - 1 T.b. *Addizionale regionale IRE - amministrazioni pubbliche*
- 2 T. Addizionale comunale IRE - totale
 - 2 T.a. *Addizionale comunale IRE - privati*
 - 2 T.b. *Addizionale comunale IRE - amministrazioni pubbliche*
- 3 T. IRAP - totale
 - 3 T.a. *IRAP - privati*
 - 3 T.b. *IRAP - amministrazioni pubbliche*

Appendice descrittiva Guida all'interpretazione

Guida interpretativa al Bollettino delle Entrate Tributarie

Guida interpretativa alle appendici statistiche

SEZIONE I

ENTRATE TRIBUTARIE ERARIALI:
ACCERTAMENTI (COMPETENZA GIURIDICA)

Le Entrate

I flussi del mese

Nel mese di gennaio 2010 le entrate totali, al lordo delle una tantum, sono state di 30.168 milioni di euro (-15 milioni di euro). Al netto delle una tantum, che ammontano a 15 milioni di euro, sono state di 30.153 milioni di euro (-0,1%).

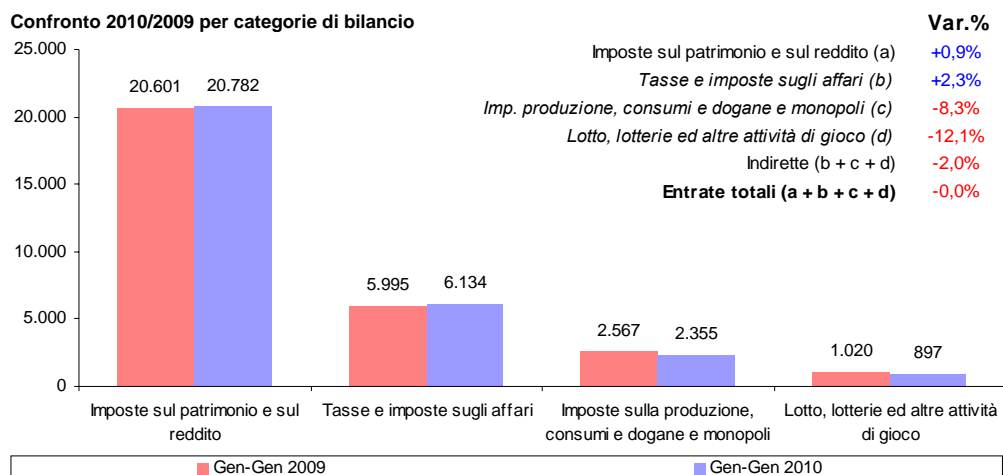
Tra le principali imposte:

Il gettito **IRE** è stato di 19.995 milioni di euro (+ 394 milioni di euro, pari a +2,0%):

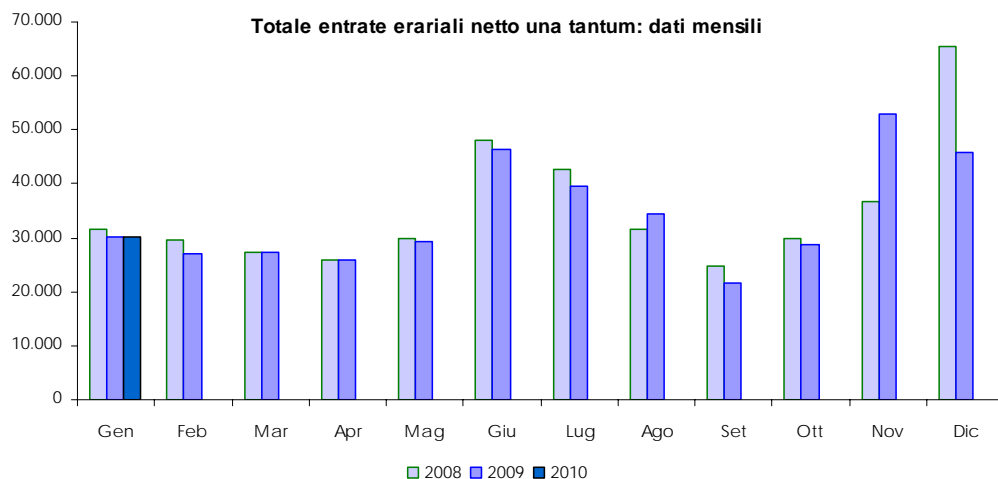
- le ritenute effettuate sui dipendenti del settore privato presentano un calo di 113 milioni di euro (-1,1%),
- quelle sui dipendenti del settore pubblico mostrano una crescita di 539 milioni di euro (+6,5%)
- e quelle sui lavoratori autonomi diminuiscono di 9 milioni di euro (-0,7%).
- I versamenti relativi all'autoliquidazione IRE sono stati pari a 103 milioni di euro (-23 milioni di euro, pari al -18,3%).

Il gettito **IRES** è stato di 211 milioni di euro (-24 milioni di euro, pari al -10,2%).

Le entrate **IVA** del mese sono state pari a 4.840 milioni di euro (+ 166 milioni di euro, pari a +3,6%):



Nel mese di gennaio le entrate totali, al lordo delle Una Tantum, presentano una variazione nulla rispetto al mese di gennaio 2009



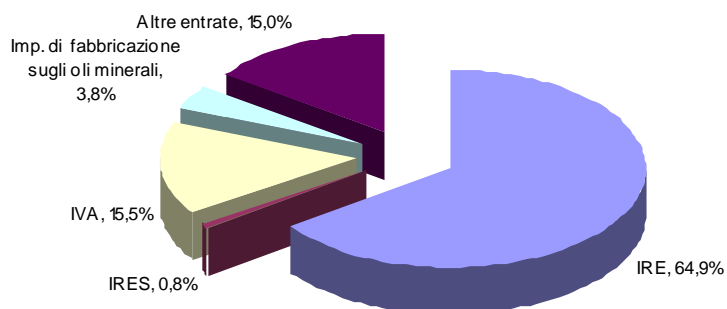
- 3.835 milioni di euro (+42 milioni di euro, pari a +1,1%) derivano dalla tassazione degli scambi interni e,
- 1.005 milioni di euro (+124 milioni di euro, pari a +14,1%) dalla tassazione sulle importazioni.

Il gettito dell'imposta di fabbricazione sugli **oli minerali** è stato di 926 milioni di euro (-210 milioni di euro, pari a -18,5%) e quello dell'imposta di consumo sul **gas metano** di 314 milioni di euro (+17 milioni di euro, pari a +5,7%).

Composizione percentuale delle entrate tributarie totali

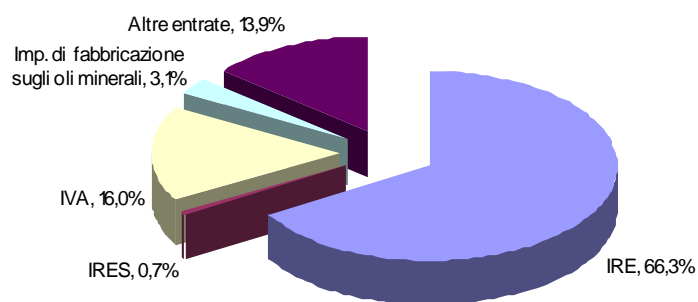
Gen-Gen 2009

Composizione percentuale delle entrate tributarie



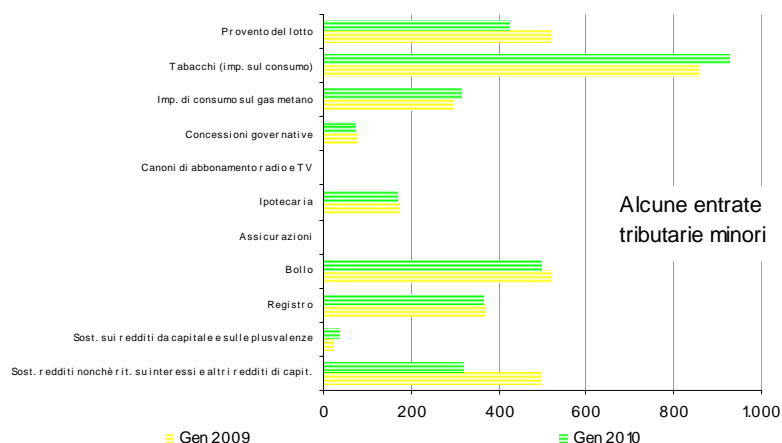
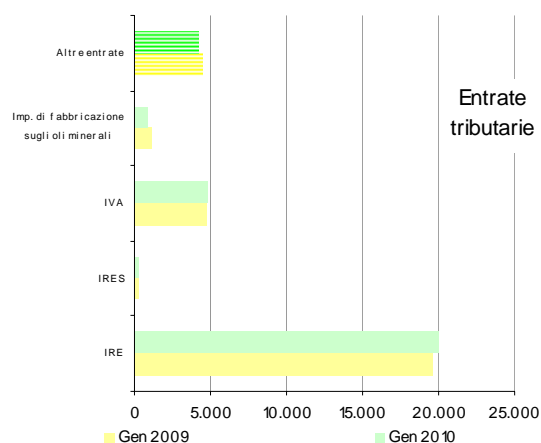
Gen-Gen 2010

Composizione percentuale delle entrate tributarie



Sintesi del bilancio dello Stato: Gennaio

Accertamenti (in milioni di euro)	Preconsuntivo		Var. ass. Gen 2009-2010	Var. % Gen 2009-2010
	Gen 2009	Gen 2010		
IRE	19.601	19.995	394	2,0%
IRES	235	211	-24	-10,2%
Sost. redditi nonchè rit. su interessi e altri redditi di capit.	498	318	-180	-36,1%
Sost. rival. beni d'impresa, smobil. fondi in sosp. d'imp.				
Imp. sulle riserve matematiche rami vita assicurazioni				
Sost. sui redditi da capitale e sulle plusvalenze	24	36	12	50,0%
Sost. IRE, IRES e IRAP per rivalutaz. beni d'impresa				
Altre dirette	243	222	-21	-8,6%
Imposte dirette	20.601	20.782	181	0,9%
Registro	370	365	-5	-1,4%
IVA	4.674	4.840	166	3,6%
Bollo	519	496	-23	-4,4%
Assicurazioni	5	3	-2	-40,0%
Ipotecaria	173	171	-2	-1,2%
Canoni di abbonamento radio e TV	1	1		
Concessioni governative	79	74	-5	-6,3%
Tasse automobilistiche	29	30	1	3,4%
Imp. sugli spettacoli e sul gioco nelle case da gioco	4	3	-1	-25,0%
Diritti catastali e di scritturato	77	80	3	3,9%
Imp. di fabbricazione sugli spiriti	46	33	-13	-28,3%
Imp. di fabbricazione sugli oli minerali	1.136	926	-210	-18,5%
Imp. di fabbricazione sui gas incondensabili	43	36	-7	-16,3%
Imp. energia elettrica e addiz. di cui al DL 51/88, art. 6, c. 7	100	99	-1	-1,0%
Imp. di consumo sul gas metano	297	314	17	5,7%
Imp. di consumo su oli lubrificanti e bitumi di petrolio	34	1	-33	-97,1%
Tabacchi (imp. sul consumo)	857	925	68	7,9%
Provento del lotto	522	425	-97	-18,6%
Proventi delle attività di gioco	67	109	42	62,7%
Apparecchi e congegni di gioco (DL 269/2003 art. 39, c. 13)	199	215	16	8,0%
Altre indirette	350	240	-110	-31,4%
Imposte indirette	9.582	9.386	-196	-2,0%
Totale entrate	30.183	30.168	-15	0,0%



Entrate tributarie erariali - dati mensili

Accertamenti (in milioni di euro)	Preconsuntivo											
	Gen 2009	Feb 2009	Mar 2009	Apr 2009	Mag 2009	Giu 2009	Lug 2009	Ago 2009	Set 2009	Ott 2009	Nov 2009	Dic 2009
IRE	19.601	10.474	10.908	10.335	11.449	15.210	16.286	11.109	8.335	11.060	19.209	13.473
IRES	235	188	930	261	264	10.747	6.096	1.310	1.256	765	14.735	409
Sost. redditi nonchè rit. su interessi e altri redditi di capt.	498	1.539	453	1.697	460	2.963	662	310	335	2.682	278	371
Sost. rival. beni d'impresa, smobil. fondi in sosp. d'imp.		1				1	1					
Imp. sulle riserve matematiche rami vita assicurazioni		4			4	1.091		4		5		
Sost. sui redditi da capitale e sulle plusvalenze	24	155	20	38	11	69	70	41	31	82	6	48
Sost. IRE, IRES e IRAP per rivalutaz. beni d'impresa						1						2
Altre dirette	243	611	137	155	167	5.950	1.649	652	172	473	4.153	899
Imposte dirette	20.601	12.972	12.448	12.486	12.355	36.032	24.764	13.426	10.129	15.067	38.381	15.202
Registro	370	469	344	405	379	399	483	346	210	385	385	550
IVA	4.674	7.379	8.438	7.627	11.583	7.631	8.692	12.750	6.140	8.235	11.961	15.984
Bollo	519	196	285	170	318	187	341	140	342	208	596	2.469
Assicurazioni	5	331	49	198	259	240	212	240	299	175	204	1.498
Ipotecaria	173	153	172	180	154	173	223	152	89	168	169	251
Canoni di abbonamento radio e TV	1	1.465	55	22		40	20	9	4	1	10	17
Concessioni governative	79	158	391	79	60	130	137	93	163	79	131	98
Tasse automobilistiche	29	64	136	41	21	36	89	14	44	40	70	41
Imp. sugli spettacoli e sul gioco nelle case da gioco	4	10	15	3			4	3	4	3	2	3
Diritti catastali e di scritturato	77	74	78	84	72	82	103	69	39	78	99	106
Imp. di fabbricazione sugli spiriti	46	21	37	44	46	65	23	47	50	43	53	84
Imp. di fabbricazione sugli oli minerali	1.136	1.427	1.884	1.718	1.748	1.689	1.712	1.867	1.545	1.757	1.833	2.509
Imp. di fabbricazione sui gas incondensabili	43	50	62	42	14	48	6	27	61	38	51	76
Imp. energia elettrica e addiz. di cui al DL 511/88 art. 6, c.7	100	90	313	67	85	87	75	113	92	95	107	108
Imp. di consumo sul gas metano	297	230	742	577	309	310	314	313	313	324	322	305
Imp. di consumo su oli lubrificanti e bitumi di petrolio	34		34	27	16	31	27	38	18	23	37	30
Tabacchi (imp. sul consumo)	857	805	708	916	847	951	1.032	874	920	867	777	942
Provento del lotto	522	447	465	448	479	493	494	445	441	452	441	537
Proventi delle attività di gioco	67	61	70	64	67	79	113	217	98	113	76	75
Apparecchi e congegni di gioco (DL 269/2003 art. 13, c.13)	199	204	241	232	247	228	251	235	216	258	266	366
Altre indirette	350	299	244	380	311	338	315	274	471	307	679	785
Imposte indirette	9.582	13.933	14.763	13.324	17.015	13.237	14.666	18.266	11.559	13.649	18.269	26.834
Totale entrate	30.183	26.905	27.211	25.810	29.370	49.269	39.430	31.692	21.688	28.716	56.650	42.036

Accertamenti (in milioni di euro)	Preconsuntivo											
	Gen 2010	Feb 2010	Mar 2010	Apr 2010	Mag 2010	Giu 2010	Lug 2010	Ago 2010	Set 2010	Ott 2010	Nov 2010	Dic 2010
IRE	19.995											
IRES	211											
Sost. redditi nonchè rit. su interessi e altri redditi di capt.	318											
Sost. rival. beni d'impresa, smobil. fondi in sosp. d'imp.												
Imp. sulle riserve matematiche rami vita assicurazioni												
Sost. sui redditi da capitale e sulle plusvalenze	36											
Sost. IRE, IRES e IRAP per rivalutaz. beni d'impresa												
Altre dirette	222											
Imposte dirette	20.782											
Registro	365											
IVA	4.840											
Bollo	496											
Assicurazioni	3											
Ipotecaria	171											
Canoni di abbonamento radio e TV	1											
Concessioni governative	74											
Tasse automobilistiche	30											
Imp. sugli spettacoli e sul gioco nelle case da gioco	3											
Diritti catastali e di scritturato	80											
Imp. di fabbricazione sugli spiriti	33											
Imp. di fabbricazione sugli oli minerali	926											
Imp. di fabbricazione sui gas incondensabili	36											
Imp. energia elettrica e addiz. di cui al DL 511/88 art. 6, c.7	99											
Imp. di consumo sul gas metano	314											
Imp. di consumo su oli lubrificanti e bitumi di petrolio	1											
Tabacchi (imp. sul consumo)	925											
Provento del lotto	425											
Proventi delle attività di gioco	109											
Apparecchi e congegni di gioco (DL 269/2003 art. 13, c.13)	215											
Altre indirette	240											
Imposte indirette	9.386											
Totale entrate	30.168											

Entrate tributarie erariali - variazioni mensili

Accertamenti (in milioni di euro)	Variazioni assolute											
	Gen	Feb	Mar	Apr	Mag	Giu	Lug	Ago	Set	Ott	Nov	Dic
	2009-2010	2009-2010	2009-2010	2009-2010	2009-2010	2009-2010	2009-2010	2009-2010	2009-2010	2009-2010	2009-2010	2009-2010
IRE	394											
IRES	-24											
Sost. redditi nonchè rit. su interessi e altri redditi di capit.	-180											
Sost. rival. beni d'impresa, smobil. fondi in sosp. d'imp.												
Imp. sulle riserve matematiche rami vita assicurazioni												
Sost. sui redditi da capitale e sulle plusvalenze	12											
Sost. IRE, IRES e IRAP per rivalutaz. beni d'impresa												
Altre dirette	-21											
Imposte dirette	181											
Registro	-5											
IVA	166											
Bollo	-23											
Assicurazioni	-2											
Ipotecaria	-2											
Canoni di abbonamento radio e TV												
Concessioni governative	-5											
Tasse automobilistiche	1											
Imp. sugli spettacoli e sul gioco nelle case da gioco	-1											
Diritti catastali e di scritturato	3											
Imp. di fabbricazione sugli spiriti	-13											
Imp. di fabbricazione sugli oli minerali	-210											
Imp. di fabbricazione sui gas incondensabili	-7											
Imp. energia elettrica e addiz. di cui al DL 511/88 art. 6,c.7	-1											
Imp. di consumo sul gas metano	17											
Imp. di consumo su oli lubrificanti e bitumi di petrolio	-33											
Tabacchi (imp. sul consumo)	68											
Provento del lotto	-97											
Proventi delle attività di gioco	42											
Apparacchi e congegni di gioco (DL 269/2003 art. 139,c.13)	16											
Altre indirette	-110											
Imposte indirette	-196											
Totale entrate	-15											

Accertamenti (in milioni di euro)	Variazioni percentuali											
	Gen	Feb	Mar	Apr	Mag	Giu	Lug	Ago	Set	Ott	Nov	Dic
	2009-2010	2009-2010	2009-2010	2009-2010	2009-2010	2009-2010	2009-2010	2009-2010	2009-2010	2009-2010	2009-2010	2009-2010
IRE	2,0%											
IRES	-10,2%											
Sost. redditi nonchè rit. su interessi e altri redditi di capit.	-36,1%											
Sost. rival. beni d'impresa, smobil. fondi in sosp. d'imp.												
Imp. sulle riserve matematiche rami vita assicurazioni												
Sost. sui redditi da capitale e sulle plusvalenze	50,0%											
Sost. IRE, IRES e IRAP per rivalutaz. beni d'impresa												
Altre dirette	-8,6%											
Imposte dirette	0,9%											
Registro	-1,4%											
IVA	3,6%											
Bollo	-4,4%											
Assicurazioni	-40,0%											
Ipotecaria	-1,2%											
Canoni di abbonamento radio e TV												
Concessioni governative	-6,3%											
Tasse automobilistiche	3,4%											
Imp. sugli spettacoli e sul gioco nelle case da gioco	-25,0%											
Diritti catastali e di scritturato	3,9%											
Imp. di fabbricazione sugli spiriti	-28,3%											
Imp. di fabbricazione sugli oli minerali	-18,5%											
Imp. di fabbricazione sui gas incondensabili	-16,3%											
Imp. energia elettrica e addiz. di cui al DL 511/88 art. 6,c.7	-1,0%											
Imp. di consumo sul gas metano	5,7%											
Imp. di consumo su oli lubrificanti e bitumi di petrolio	-97,1%											
Tabacchi (imp. sul consumo)	7,9%											
Provento del lotto	-18,6%											
Proventi delle attività di gioco	62,7%											
Apparacchi e congegni di gioco (DL 269/2003 art. 139,c.13)	8,0%											
Altre indirette	-31,4%											
Imposte indirette	-2,0%											
Totale entrate												

SEZIONE II

ENTRATE TRIBUTARIE ERARIALI:

I RUOLI (CASSA)

Nel mese di gennaio 2010 il gettito derivante dai ruoli è stato di 358 milioni (+77 milioni di euro, pari a +27,4%): 257 milioni di euro (+70 milioni di euro, pari a +37,4%) dalle imposte dirette e 101 milioni di euro (+7 milioni di euro, pari a +7,4%) dalle imposte indirette.

<i>Ruoli (incassi)</i> <i>(in milioni di euro)</i>	<i>Preconsuntivo</i> Gen 2009	<i>Preconsuntivo</i> Gen 2010	<i>Var. ass.</i> Gen 2009-2010	<i>Var. %</i> Gen 2009-2010
Imposte dirette				
IRE	124	184	60	48,4%
IRES	60	72	12	20,0%
ILOR	3	1	-2	-66,7%
Patrimoniale - imp. sul patrimonio netto di imprese e enti				
Altre dirette				
Totale imposte dirette	187	257	70	37,4%
Imposte indirette				
Registro	3	4	1	33,3%
IVA	88	95	7	8,0%
Bollo				
Ipotecaria	1	1		
Concessioni governative				
Tasse automobilistiche	1	1		
Altre indirette	1		-1	-100,0%
Totale imposte indirette	94	101	7	7,4%
Totale ruoli	281	358	77	27,4%

SEZIONE III

ENTRATE TRIBUTARIE DEGLI ENTI TERRITORIALI E DEGLI ENTI LOCALI

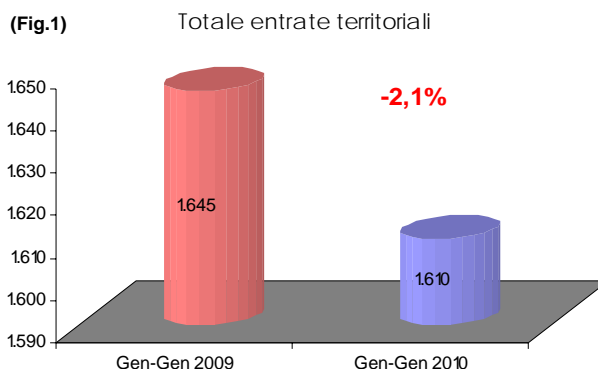
Premessa

In questa sezione del bollettino mensile vengono analizzati i dati relativi alle entrate tributarie territoriali e degli enti locali.

Al momento vengono esposti solo i dati relativi all'addizionale regionale e comunale all'IRE ed all'imposta regionale sulle attività produttive.

Entrate territoriali e degli enti locali

Le entrate derivanti dagli enti territoriali e dagli enti locali registrate nel mese di gennaio 2010, 1.610 milioni di euro, evidenziano un calo del gettito del 2,1% (-35 milioni di euro, Fig. 1).

Addizionale regionale

all'IRE: le entrate del mese sono state 162 milioni di

euro (-5 milioni di euro, pari a -3,0%). Dai soggetti privati derivano 141 milioni di euro (-4 milioni di euro, pari a -2,8%) e dalle amministrazioni pubbliche 21 milioni di euro (-1 milione di euro, pari a -4,5%).

Addizionale comunale all'IRE: il gettito di periodo è stato di 44 milioni di euro (-2 milioni di euro, pari a -4,3%). La componente derivante dai soggetti privati è stata di 40 milioni di euro (-2 milioni di euro, pari a -4,8%) mentre quella derivante dalle amministrazioni pubbliche è stata di 4 milioni di euro.

IRAP: il gettito di periodo è stato di 1.404 milioni di euro (-28 milioni di euro, pari a -2,0%). Dai soggetti privati derivano 132 milioni di euro (-30 milioni di euro, pari a -18,5%) e dalle amministrazioni pubbliche 1.272 milioni di euro (+2 milioni di euro, pari a +0,2%).

Entrate territoriali e degli enti locali: Gennaio

<i>Entrate territoriali e degli enti locali</i> <i>(in milioni di euro)</i>	<i>Preconsuntivo</i>		<i>Var. ass.</i>	<i>Var. %</i>
	<i>Gen</i>	<i>Gen</i>	<i>Gen</i>	<i>Gen</i>
	2009	2010	2009-2010	2009-2010
Addizionale regionale IRE	167	162	-5	-3,0%
Addizionale regionale IRE(privati)	145	141	-4	-2,8%
Addizionale regionale IRE(ammin. pubbliche)	22	21	-1	-4,5%
Addizionale comunale IRE	46	44	-2	-4,3%
Addizionale comunale IRE(privati)	42	40	-2	-4,8%
Addizionale comunale IRE(ammin. pubbliche)	4	4		
IRAP	1.432	1.404	-28	-2,0%
IRAP privata	162	132	-30	-18,5%
IRAP pubblica	1.270	1.272	2	0,2%
Totale entrate territoriali	1.645	1.610	-35	-2,1%

Entrate tributarie territoriali e degli enti locali - dati mensili

Accertamenti (in milioni di euro)	Preconsuntivo											
	Gen	Feb	Mar	Apr	Mag	Giu	Lug	Ago	Set	Ott	Nov	Dic
	2009	2009	2009	2009	2009	2009	2009	2009	2009	2009	2009	2009
Addizionale regionale IRE	167	439	555	622	624	844	1.173	965	732	674	671	623
Addizionale regionale IRE(privati)	145	253	301	312	308	536	849	668	376	360	364	314
Addizionale regionale IRE(ammin. pubbliche)	22	186	254	310	316	308	324	297	356	314	307	309
Addizionale comunale IRE	46	121	164	234	229	303	418	370	268	250	250	224
Addizionale comunale IRE(privati)	42	71	86	129	125	200	314	264	156	144	145	122
Addizionale comunale IRE(ammin. pubbliche)	4	50	78	105	104	103	104	106	112	106	105	102
IRAP	1.432	857	1.155	899	997	4.962	4.209	2.703	1.773	1.539	11.829	1.431
IRAP privata	162	143	298	136	170	4.204	3.355	1.997	901	715	11.009	379
IRAP pubblica	1.270	714	857	763	827	758	854	706	872	824	820	1.052
Totale entrate territoriali	1.645	1.417	1.874	1.755	1.850	6.109	5.800	4.038	2.773	2.463	12.750	2.278

Accertamenti (in milioni di euro)	Preconsuntivo											
	Gen	Feb	Mar	Apr	Mag	Giu	Lug	Ago	Set	Ott	Nov	Dic
	2010	2010	2010	2010	2010	2010	2010	2010	2010	2010	2010	2010
Addizionale regionale IRE	162											
Addizionale regionale IRE(privati)	141											
Addizionale regionale IRE(ammin. pubbliche)	21											
Addizionale comunale IRE	44											
Addizionale comunale IRE(privati)	40											
Addizionale comunale IRE(ammin. pubbliche)	4											
IRAP	1.404											
IRAP privata	132											
IRAP pubblica	1.272											
Totale entrate territoriali	1.610											

Accertamenti (in milioni di euro)	Variazioni assolute											
	Gen	Feb	Mar	Apr	Mag	Giu	Lug	Ago	Set	Ott	Nov	Dic
	2009-2010	2009-2010	2009-2010	2009-2010	2009-2010	2009-2010	2009-2010	2009-2010	2009-2010	2009-2010	2009-2010	2009-2010
Addizionale regionale IRE	-5											
Addizionale regionale IRE(privati)	-4											
Addizionale regionale IRE(ammin. pubbliche)	-1											
Addizionale comunale IRE	-2											
Addizionale comunale IRE(privati)	-2											
Addizionale comunale IRE(ammin. pubbliche)												
IRAP	-28											
IRAP privata	-30											
IRAP pubblica	2											
Totale entrate territoriali	-35											

Accertamenti (in milioni di euro)	Variazioni percentuali											
	Gen	Feb	Mar	Apr	Mag	Giu	Lug	Ago	Set	Ott	Nov	Dic
	2009-2010	2009-2010	2009-2010	2009-2010	2009-2010	2009-2010	2009-2010	2009-2010	2009-2010	2009-2010	2009-2010	2009-2010
Addizionale regionale IRE	-3,0%											
Addizionale regionale IRE(privati)	-2,8%											
Addizionale regionale IRE(ammin. pubbliche)	-4,5%											
Addizionale comunale IRE	-4,3%											
Addizionale comunale IRE(privati)	-4,8%											
Addizionale comunale IRE(ammin. pubbliche)												
IRAP	-2,0%											
IRAP privata	-18,5%											
IRAP pubblica	0,2%											
Totale entrate territoriali	-2,1%											

SEZIONE IV

ENTRATE TRIBUTARIE ERARIALI:

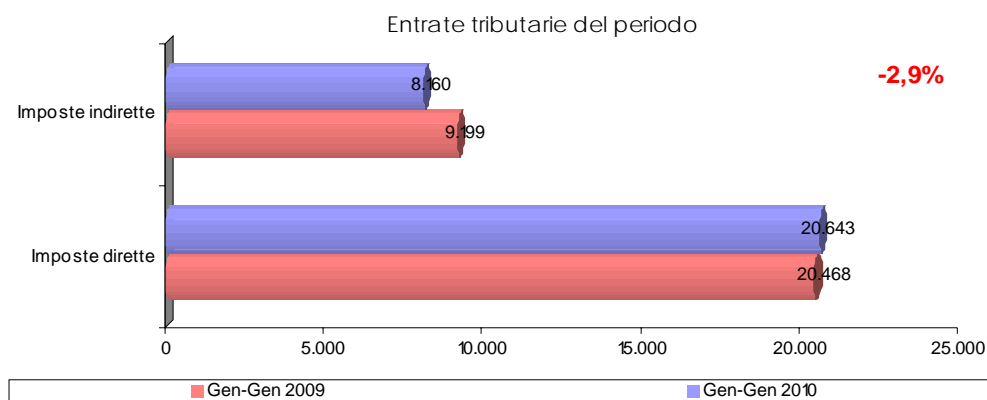
INCASSI

Incassi totali

Le tabelle ed i grafici seguenti si riferiscono agli incassi registrati sul bilancio dello Stato. Nel mese di gennaio del 2010, al lordo delle una tantum, sono stati registrati incassi per un totale di 28.803 milioni di euro contro i 29.667 milioni di euro incassati nel primo mese del 2009 (- 864 milioni di euro, pari al **-2,9%**). Le imposte dirette sono cresciute rispetto a gennaio del 2009 dello 0,9% sospinte dal:

- IRE pari a 19.731 milioni di euro (+ 334 milioni di euro, pari al + 1,7%).

Per le imposte indirette invece si è registrata una flessione dell'11,3%, rilevante la



contrazione in valore assoluto delle:

- Imposte di fabbricazione sugli oli minerali pari a 926 milioni di euro (- 720 milioni di euro, pari al **-43,7%**).
- Assicurazioni pari a 4 milioni di euro (- 141 milioni di euro, pari al **-97,2%**).

Le voci residue evidenziano tutte contrazioni di entrata eccetto che per i tabacchi ed i proventi da gioco.

Analisi dei flussi del mese

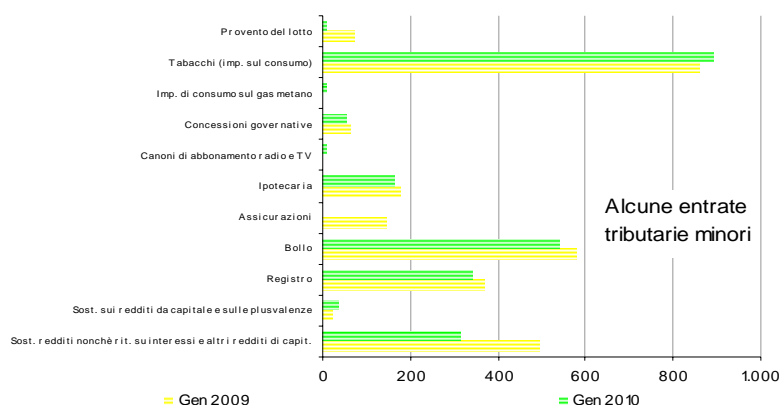
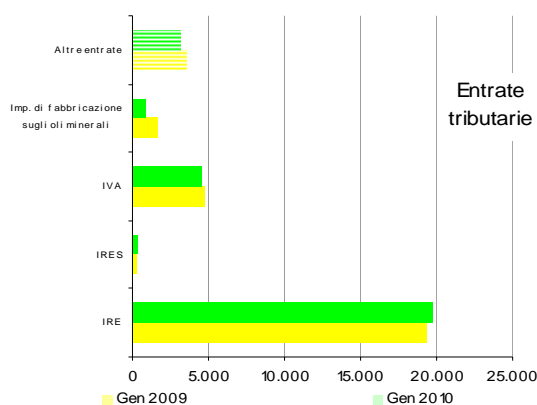
Gli incassi del mese di gennaio 2010 per le sole imposte dirette ammontano a 20.643 milioni di euro (+ 175 milioni di euro, pari al + 0,9%). Le entrate generate dall'IRE ammontano a 19.731 milioni di euro (+334 milioni di euro, pari al + 1,7%). La componente ritenute ammonta a 19.1435 milioni di euro (+ 299 milioni di euro, pari al + 1,6%): le ritenute sui dipendenti statali ammontano a 8.774 milioni di euro (+

471 milioni di euro, pari al + 5,7%), quelle sui dipendenti non statali ammontano a 9.354 milioni di euro (- 153 milioni di euro, pari al - 1,6%), quelle sui lavoratori autonomi a 1.307 milioni di euro (- 19 milioni di euro, pari al - 1,4%). L'IRES è di 336 milioni di euro (+ 28 milioni di euro, pari al + 9,1%). L'imposta sostitutiva delle imposte sui redditi nonché ritenute su interessi e altri redditi di capitale è pari a 315 milioni di euro (- 176 milioni di euro, pari al - 35,8%). L'imposta sui redditi da capitale e sulle plusvalenze è di 35 milioni di euro (+ 11 milioni di euro, pari al + 45,8%).

Le imposte indirette del mese di gennaio 2009 ammontano a 8.160 milioni di euro (- 1.039 milioni di euro, pari al - 11,3%). Il gettito dell'IVA è di 4.652 milioni di euro (- 76 milioni di euro, pari al - 1,6%): 3.722 milioni di euro (+ 46 milioni di euro, pari al + 1,3%) derivano dal prelievo sugli scambi interni e 835 milioni di euro (- 129 milioni di euro, pari al - 13,4%) derivano dal prelievo sulle importazioni. L'imposta di fabbricazione sugli oli minerali ha generato incassi per 926 milioni di euro (- 720 milioni di euro, pari al - 43,7%). L'imposta sul consumo dei tabacchi ammonta a 891 milioni di euro (+ 33 milioni di euro, pari al + 3,8%). L'imposta sul complesso dei giochi ammontano a 243 milioni di euro (+ 9 milioni di euro, pari al + 3,8%).

Sintesi del bilancio dello Stato: Gennaio

Incassi (in milioni di euro)	Preconsuntivo		Var. ass. Gen 2009-2010	Var. % Gen 2009-2010
	Gen	Gen		
	2009	2010		
Imposte dirette				
IRE	19.397	19.731	334	1,7%
IRES	308	336	28	9,1%
Sost. redditi nonchè rit. su interessi e altri redditi di capit.	491	315	-176	-35,8%
Sost. rival. beni d'impresa, smobil. fondi in sosp. d'imp.				
Imp. sulle riserve matematiche rami vita assicurazioni				
Sost. sui redditi da capitale e sulle plusvalenze	24	35	11	45,8%
Sost. IRE, IRES e IRAP per rivalutaz. beni d'impresa				
Altre dirette	248	226	-22	-8,9%
Imposte dirette	20.468	20.643	175	0,9%
Imposte indirette				
Registro	372	343	-29	-7,8%
IVA	4.728	4.652	-76	-1,6%
Bollo	581	540	-41	-7,1%
Assicurazioni	145	4	-141	-97,2%
Ipotecaria	176	166	-10	-5,7%
Canoni di abbonamento radio e TV	5	9	4	80,0%
Concessioni governative	64	57	-7	-10,9%
Tasse automobilistiche	23	22	-1	-4,3%
Imp. sugli spettacoli e sul gioco nelle case da gioco	4	3	-1	-25,0%
Diritti catastali e di scritturato	80	76	-4	-5,0%
Imp. di fabbricazione sugli spiriti	51	36	-15	-29,4%
Imp. di fabbricazione sugli oli minerali	1.646	926	-720	-43,7%
Imp. di fabbricazione sui gas incondensabili	53	37	-16	-30,2%
Imp. energia elettrica e addiz. di cui al DL 51/88, art.6,c.7	94	99	5	5,3%
Imp. di consumo sul gas metano	5	9	4	80,0%
Imp. di consumo su oli lubrificanti e bitumi di petrolio	4	1	-3	-75,0%
Tabacchi (imp. sul consumo)	858	891	33	3,8%
Provento del lotto	72	9	-63	-87,5%
Proventi delle attività di gioco	67	109	42	62,7%
Apparecchi e congegni di gioco (DL 269/2003 art.39,c.13)	24	37	13	54,2%
Altre indirette	147	134	-13	-8,8%
Imposte indirette	9.199	8.160	-1.039	-11,3%
Totale entrate	29.667	28.803	-864	-2,9%



Entrate tributarie erariali - dati mensili

<i>Incassi</i> (in milioni di euro)	<i>Preconsuntivo</i>											
	<i>Gen</i> 2009	<i>Feb</i> 2009	<i>Mar</i> 2009	<i>Apr</i> 2009	<i>Mag</i> 2009	<i>Giu</i> 2009	<i>Lug</i> 2009	<i>Ago</i> 2009	<i>Set</i> 2009	<i>Ott</i> 2009	<i>Nov</i> 2009	<i>Dic</i> 2009
Imposte dirette												
IRE	19.397	10.204	10.621	10.706	10.706	12.824	15.570	12.440	8.034	11.202	11.640	26.479
IRES	308	209	1.040	291	283	9.816	6.410	1.832	1.302	949	857	15.434
Sost. redditi nonchè rit. su interessi e altri redditi di capit.	491	1.513	444	1.693	452	2.902	665	303	326	2.651	272	613
Sost. rival. beni d'impresa, smobil. fondi in sosp. d'imp.						2	1					4
Imp. sulle riserve matematiche rami vita assicurazioni		4			4	1.091		4		5		
Sost. sui redditi da capitale e sulle plusvalenze	24	154	19	25	26	66	71	39	30	40	48	62
Sost. IRE, IRES e IRAP per rivalutaz. beni d'impresa		1		1	1	1	1					2
Altre dirette	248	226	276	170	183	5.929	1.649	580	178	386	452	4.786
Imposte dirette	20.468	12.311	12.400	12.886	11.655	32.631	24.367	15.198	9.870	15.233	13.269	47.380
Imposte indirette												
Registro	372	389	368	372	348	355	466	346	188	372	352	814
IVA	4.728	7.133	8.338	7.434	11.214	7.474	8.187	12.847	5.856	8.116	11.657	19.704
Bollo	581	190	291	152	287	171	323	151	328	176	564	2.489
Assicurazioni	145	331	48	191	258	240	216	237	233	180	200	1.327
Ipotecaria	176	143	161	166	141	153	219	151	76	161	150	353
Canoni di abbonamento radio e TV	5	905	562	54	28	19	23	21	9	10	12	12
Concessioni governative	64	151	395	79	59	128	131	91	162	78	124	141
Tasse automobilistiche	23	67	23	9	19	40	15	9	21	40	15	340
Imp. sugli spettacoli e sul gioco nelle case da gioco	4	4	14	3	3	3	4	3	4	3	3	4
Diritti catastali e di scritturato	80	68	76	79	68	73	102	70	35	76	71	143
Imp. di fabbricazione sugli spiriti	51	35	37	46	44	41	50	47	29	40	46	80
Imp. di fabbricazione sugli oli minerali	1.646	1.550	1.566	1.670	1.924	1.623	1.648	1.802	1.479	1.692	1.768	2.457
Imp. di fabbricazione sui gas incondensabili	53	59	48	40	31	26	28	28	29	34	41	71
Imp. energia elettrica e addiz. di cui al DL 511/88 art. 6, c. 7	94	95	305	75	77	84	87	90	92	94	97	165
Imp. di consumo sul gas metano	5	259	265	996	322	312	310	312	312	316	320	327
Imp. di consumo su oli lubrificanti e bitumi di petrolio	4	20	18	22	28	24	26	29	33	14	30	31
Tabacchi (imp. sul consumo)	858	763	749	783	856	818	924	990	845	890	846	1.023
Provento del lotto	72	140	114	82	156	223	218	88	120	138	167	4.350
Proventi delle attività di gioco	67	62	69	64	67	79	113	217	99	113	75	75
Apparecchi e congegni di gioco (DL 269/2003 art. 13, c. 13)	24	375	116	360	131	346	244	238	138	336	141	377
Altre indirette	147	160	156	200	313	188	200	202	138	377	817	2.251
Imposte indirette	9.199	12.899	13.719	12.877	16.374	12.420	13.534	17.969	10.226	13.256	17.496	36.534
Totale entrate	29.667	25.210	26.119	25.763	28.029	45.051	37.901	33.167	20.096	28.489	30.765	83.914

<i>Incassi</i> (in milioni di euro)	<i>Preconsuntivo</i>											
	<i>Gen</i> 2010	<i>Feb</i> 2010	<i>Mar</i> 2010	<i>Apr</i> 2010	<i>Mag</i> 2010	<i>Giu</i> 2010	<i>Lug</i> 2010	<i>Ago</i> 2010	<i>Set</i> 2010	<i>Ott</i> 2010	<i>Nov</i> 2010	<i>Dic</i> 2010
Imposte dirette												
IRE	19.731											
IRES	336											
Sost. redditi nonchè rit. su interessi e altri redditi di capit.	315											
Sost. rival. beni d'impresa, smobil. fondi in sosp. d'imp.												
Imp. sulle riserve matematiche rami vita assicurazioni												
Sost. sui redditi da capitale e sulle plusvalenze	35											
Sost. IRE, IRES e IRAP per rivalutaz. beni d'impresa												
Altre dirette	226											
Imposte dirette	20.643											
Imposte indirette												
Registro	343											
IVA	4.652											
Bollo	540											
Assicurazioni	4											
Ipotecaria	166											
Canoni di abbonamento radio e TV	9											
Concessioni governative	57											
Tasse automobilistiche	22											
Imp. sugli spettacoli e sul gioco nelle case da gioco	3											
Diritti catastali e di scritturato	76											
Imp. di fabbricazione sugli spiriti	36											
Imp. di fabbricazione sugli oli minerali	926											
Imp. di fabbricazione sui gas incondensabili	37											
Imp. energia elettrica e addiz. di cui al DL 511/88 art. 6, c. 7	99											
Imp. di consumo sul gas metano	9											
Imp. di consumo su oli lubrificanti e bitumi di petrolio	1											
Tabacchi (imp. sul consumo)	891											
Provento del lotto	9											
Proventi delle attività di gioco	109											
Apparecchi e congegni di gioco (DL 269/2003 art. 13, c. 13)	37											
Altre indirette	134											
Imposte indirette	8.160											
Totale entrate	28.803											

Entrate tributarie erariali - variazioni mensili

Incassi (in milioni di euro)	Variazioni assolute											
	Gen	Feb	Mar	Apr	Mag	Giu	Lug	Ago	Set	Ott	Nov	Dic
	2009-2010	2009-2010	2009-2010	2009-2010	2009-2010	2009-2010	2009-2010	2009-2010	2009-2010	2009-2010	2009-2010	2009-2010
Imposte dirette												
IRE	334											
IRES	28											
Sost. redditi nonchè rit. su int. eressi e altri redditi di capit.	-176											
Sost. rival. beni d'impresa, smobil. fondi in sosp. d'imp.												
Imp. sulle riserve matematiche rami vita assicurazioni												
Sost. sui redditi da capitale e sulle plusvalenze	11											
Sost. IRE, IRES e IRAP per rivalutaz. beni d'impresa												
Altre dirette	-22											
Imposte dirette	175											
Imposte indirette												
Registro	-29											
IVA	-76											
Bollo	-41											
Assicurazioni	-141											
Ipotecaria	-10											
Canoni di abbonamento radio e TV	4											
Concessioni governative	-7											
Tasse automobilistiche	-1											
Imp. sugli spettacoli e sul gioco nelle case da gioco	-1											
Diritti catastali e di scritturato	-4											
Imp. di fabbricazione sugli spiriti	-15											
Imp. di fabbricazione sugli oli minerali	-720											
Imp. di fabbricazione sui gas incondensabili	-16											
Imp. energia elettrica e addiz. di cui al DL 511/88 art. 6,c.7	5											
Imp. di consumo sul gas metano	4											
Imp. di consumo su oli lubrificanti e bitumi di petrolio	-3											
Tabacchi (imp. sul consumo)	33											
Provento del lotto	-63											
Proventi delle attività di gioco	42											
Apparecchi e congegni di gioco (DL 26/9/2003 art. 139,c.13)	13											
Altre indirette	-13											
Imposte indirette	-1.039											
Totale entrate	-864											

Incassi (in milioni di euro)	Variazioni percentuali											
	Gen	Feb	Mar	Apr	Mag	Giu	Lug	Ago	Set	Ott	Nov	Dic
	2009-2010	2009-2010	2009-2010	2009-2010	2009-2010	2009-2010	2009-2010	2009-2010	2009-2010	2009-2010	2009-2010	2009-2010
Imposte dirette												
IRE	1,7%											
IRES	9,1%											
Sost. redditi nonchè rit. su int. eressi e altri redditi di capit.	-35,8%											
Sost. rival. beni d'impresa, smobil. fondi in sosp. d'imp.												
Imp. sulle riserve matematiche rami vita assicurazioni												
Sost. sui redditi da capitale e sulle plusvalenze	45,8%											
Sost. IRE, IRES e IRAP per rivalutaz. beni d'impresa												
Altre dirette	-8,9%											
Imposte dirette	0,9%											
Imposte indirette												
Registro	-7,8%											
IVA	-1,6%											
Bollo	-7,1%											
Assicurazioni	-97,2%											
Ipotecaria	-5,7%											
Canoni di abbonamento radio e TV	80,0%											
Concessioni governative	-10,9%											
Tasse automobilistiche	-4,3%											
Imp. sugli spettacoli e sul gioco nelle case da gioco	-25,0%											
Diritti catastali e di scritturato	-5,0%											
Imp. di fabbricazione sugli spiriti	-29,4%											
Imp. di fabbricazione sugli oli minerali	-43,7%											
Imp. di fabbricazione sui gas incondensabili	-30,2%											
Imp. energia elettrica e addiz. di cui al DL 511/88 art. 6,c.7	5,3%											
Imp. di consumo sul gas metano	80,0%											
Imp. di consumo su oli lubrificanti e bitumi di petrolio	-75,0%											
Tabacchi (imp. sul consumo)	3,8%											
Provento del lotto	-87,5%											
Proventi delle attività di gioco	62,7%											
Apparecchi e congegni di gioco (DL 26/9/2003 art. 139,c.13)	54,2%											
Altre indirette	-8,8%											
Imposte indirette	-11,3%											
Totale entrate	-2,9%											

Entrate tributarie erariali: alcune disaggregazioni

Dati mensili

Incassi (in milioni di euro)	Preconsuntivo											
	Gen 2009	Feb 2009	Mar 2009	Apr 2009	Mag 2009	Giu 2009	Lug 2009	Ago 2009	Set 2009	Ott 2009	Nov 2009	Dic 2009
IRE: ritenute												
Ritenute dipendenti statali	8.303	4.441	4.624	4.628	4.079	4.422	4.226	3.973	2.565	4.706	4.766	7.913
Ritenute dipendenti non statali	9.507	4.556	4.664	4.794	5.281	4.714	6.082	3.833	3.298	4.190	4.483	7.454
Ritenute lavoratori autonomi	1.326	1.006	1.116	1.079	1.084	1.041	1.053	1.271	787	902	1.060	1.753
Totale ritenute	19.136	10.003	10.404	10.501	10.444	10.177	11.361	9.077	6.650	9.798	10.309	17.120
IRE: autoliquidazione												
IRE saldo	17	13	13	12	15	822	1.408	1.304	638	609	447	546
IRE acconto	120	72	55	48	49	1.596	2.628	1.935	633	637	697	8.435
Totale IRE	137	85	68	60	64	2.418	4.036	3.239	1.271	1.246	1.144	8.981
IRES: autoliquidazione												
IRES saldo	90	57	161	121	79	3.968	3.156	769	582	441	309	367
IRES acconto	158	106	777	122	97	5.652	3.167	1.000	644	412	465	14.681
Totale IRES	248	163	938	243	176	9.620	6.323	1.769	1.226	853	774	15.048
IVA: componenti												
scambi interni	3.676	6.250	7.350	6.488	10.291	6.458	6.981	11.855	4.833	6.980	10.585	18.406
importazioni	964	811	886	854	803	892	1.056	854	934	1.016	949	1.091

Incassi (in milioni di euro)	Preconsuntivo											
	Gen 2010	Feb 2010	Mar 2010	Apr 2010	Mag 2010	Giu 2010	Lug 2010	Ago 2010	Set 2010	Ott 2010	Nov 2010	Dic 2010
IRE: ritenute												
Ritenute dipendenti statali	8.774											
Ritenute dipendenti non statali	9.354											
Ritenute lavoratori autonomi	1.307											
Totale ritenute	19.435											
IRE: autoliquidazione												
IRE saldo	23											
IRE acconto	89											
Totale IRE	112											
IRES: autoliquidazione												
IRES saldo	44											
IRES acconto	220											
Totale IRES	264											
IVA: componenti												
scambi interni	3.722											
importazioni	835											

Entrate tributarie erariali: alcune disaggregazioni

Variazioni mensili

Incassi (in milioni di euro)	Variazioni assolute											
	Gen	Feb	Mar	Apr	Mag	Giu	Lug	Ago	Set	Ott	Nov	Dic
	2009-2010	2009-2010	2009-2010	2009-2010	2009-2010	2009-2010	2009-2010	2009-2010	2009-2010	2009-2010	2009-2010	2009-2010
IRE: ritenute												
Ritenute dipendenti statali	471											
Ritenute dipendenti non statali	-153											
Ritenute lavoratori autonomi	-19											
Totale ritenute	299											
IRE: autoliquidazione												
IRE saldo	6											
IRE acconto	-31											
Totale IRE	-25											
IRES: autoliquidazione												
IRES saldo	-46											
IRES acconto	62											
Totale IRES	16											
IVA: componenti												
scambi interni	46											
importazioni	-129											

Incassi (in milioni di euro)	Variazioni percentuali											
	Gen	Feb	Mar	Apr	Mag	Giu	Lug	Ago	Set	Ott	Nov	Dic
	2009-2010	2009-2010	2009-2010	2009-2010	2009-2010	2009-2010	2009-2010	2009-2010	2009-2010	2009-2010	2009-2010	2009-2010
IRE: ritenute												
Ritenute dipendenti statali	5,7%											
Ritenute dipendenti non statali	-1,6%											
Ritenute lavoratori autonomi	-1,4%											
Totale ritenute	1,6%											
IRE: autoliquidazione												
IRE saldo	35,3%											
IRE acconto	-25,8%											
Totale IRE	-18,2%											
IRES: autoliquidazione												
IRES saldo	-51,1%											
IRES acconto	39,2%											
Totale IRES	6,5%											
IVA: componenti												
scambi interni	1,3%											
importazioni	-13,4%											

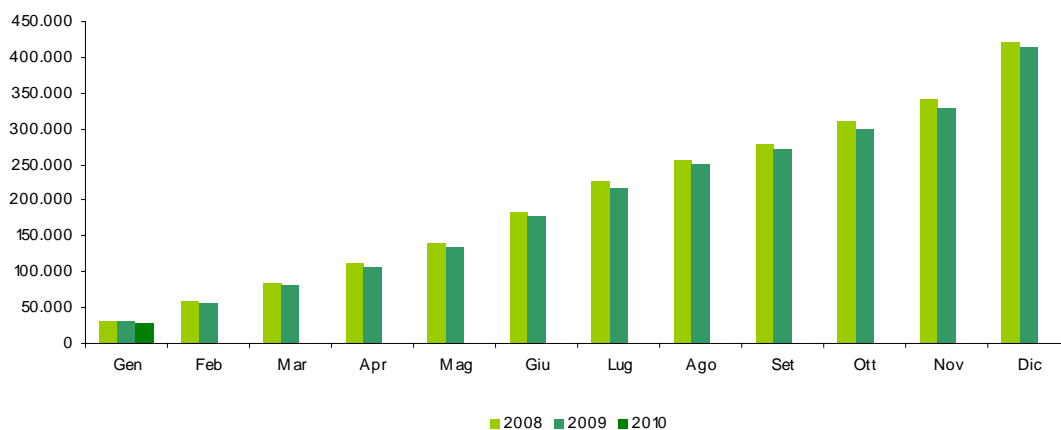
Totale entrate tributarie - dati mensili

<i>Incassi (in milioni di euro)</i>	<i>Consuntivo 2008</i>	<i>Preconsuntivo 2009</i>	<i>Preconsuntivo 2010</i>	<i>Variazioni assolute 2009-2010</i>	<i>Variazioni % 2009-2010</i>
Totale Gennaio	31.069	29.667	28.803	-864	-2,9%
Gennaio	31.069	29.667	28.803	-864	-2,9%
Febbraio	27.633	25.210			
Marzo	26.227	26.119			
Aprile	25.542	25.763			
Maggio	28.564	28.029			
Giugno	46.604	45.051			
Luglio	40.105	37.901			
Agosto	31.303	33.167			
Settembre	23.389	20.096			
Ottobre	29.326	28.489			
Novembre	32.558	30.765			
Dicembre	80.309	83.914			
Totale annuo	422.629	414.171			



Totale entrate tributarie - dati cumulati mensili

<i>Incassi (in milioni di euro)</i>	<i>Consuntivo 2008</i>	<i>Preconsuntivo 2009</i>	<i>Preconsuntivo 2010</i>	<i>Variazioni assolute 2009-2010</i>	<i>Variazioni % 2009-2010</i>
Totale Gennaio	31.069	29.667	28.803	-864	-2,9%
Gennaio	31.069	29.667	28.803	-864	-2,9%
Gennaio - Febbraio	58.702	54.877			
Gennaio - Marzo	84.929	80.996			
Gennaio - Aprile	110.471	106.759			
Gennaio - Maggio	139.035	134.788			
Gennaio - Giugno	185.639	179.839			
Gennaio - Luglio	225.744	217.740			
Gennaio - Agosto	257.047	250.907			
Gennaio - Settembre	280.436	271.003			
Gennaio - Ottobre	309.762	299.492			
Gennaio - Novembre	342.320	330.257			
Gennaio - Dicembre	422.629	414.171			
Totale annuo	422.629	414.171			



Condono (L. 289/2002 e D.L. 282/2002)**Sintesi del bilancio dello Stato: Gennaio**

<i>Incassi (condono)</i> <i>(in milioni di euro)</i>	<i>Preconsuntivo</i>		<i>Var. ass.</i>
	<i>Gen</i>	<i>Gen</i>	<i>Gen</i>
	<i>2009</i>	<i>2010</i>	<i>2009-2010</i>
Sost. IRE, IRES e Irap per adeguamento magazzino iniz.			
Definizione dei ritardati od omissi versamenti di tributi			
Imp. dirette da definizione pendenze e controversie tribut.	2	4	2
IRE - imposta e relativi interessi	1	1	
IRES - imposta e relativi interessi	1	3	2
ILOR - imposta e relativi interessi			
imp. diverse da IRE, IRES e ILOR e relativi interessi			
Definizione situazioni e pendenze sulle imp. indirette	2	2	
IVA	2	2	
registro			
altre tasse e imposte sugli affari			
canoni di abbonamento radio e TV			
Definizione dei carichi di ruolo pregressi			
Somme relative alla chiusura di partite iva			
Imposte dirette	2	4	2
Imposte indirette	2	2	
Totale condono 2003-2004	4	6	2

SEZIONE V

CONFRONTO TRA GLI ACCERTAMENTI E GLI INCASSI

Premessa

Fin qui sono stati analizzati separatamente i flussi di entrata rilevati con il criterio della competenza e della cassa, ora analizzeremo i due flussi cercando di stabilire se vi è coerenza tra le due grandezze.

Questo tipo di analisi è necessaria poiché i due tipi di dati, benché si riferiscano allo stesso evento (l'imposizione tributaria), sono rilevati in due momenti diversi:

- L'accertamento, è la prima fase del processo di acquisizione al bilancio dello Stato delle entrate, in cui il presupposto e l'ammontare del credito sono associati al soggetto debitore. È l'operazione giuridico-contabile con cui l'Amministrazione appura la ragione del credito, la persona debitrice ed il relativo ammontare da iscrivere come competenza dell'esercizio;
- L'incasso, è il versamento effettuato dagli agenti della riscossione, nei termini stabiliti dalle leggi e dai regolamenti, presso le Tesorerie dello Stato, è l'ultima fase del processo di acquisizione delle entrate.

Questi passaggi, temporalmente distinti, del processo di acquisizione delle entrate possono rendere i dati di accertamento e di incasso non coerenti tra loro. Tra le cause che possono dar luogo a differenze tra i due valori vi sono:

- 1) Uno sfasamento temporale tra l'accertamento e l'incasso, per effetto del quale una somma accertata in un dato mese potrebbe essere incassata nei mesi successivi;
- 2) Il mancato versamento da parte del contribuente di somme accertate, che andrebbero a confluire tra i valori dei ruoli accertati. Quindi non comparirebbero tra i valori di competenza (poiché questi sono al netto dei ruoli) ma ci sarebbero tra i valori di cassa (che comprendono anche i ruoli);
- 3) Il gettito di cassa è costituito dalle somme incassate in conto competenza (relative a somme accertate nell'anno) e da quelle incassate in conto residui (relative a somme accertate in anni precedenti ma incassate nell'anno in corso).

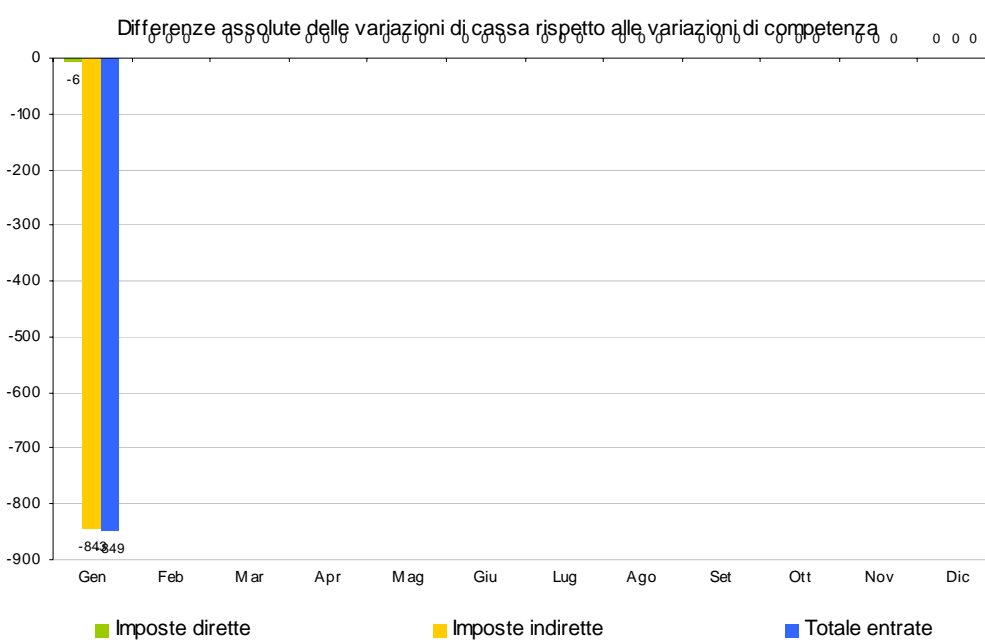
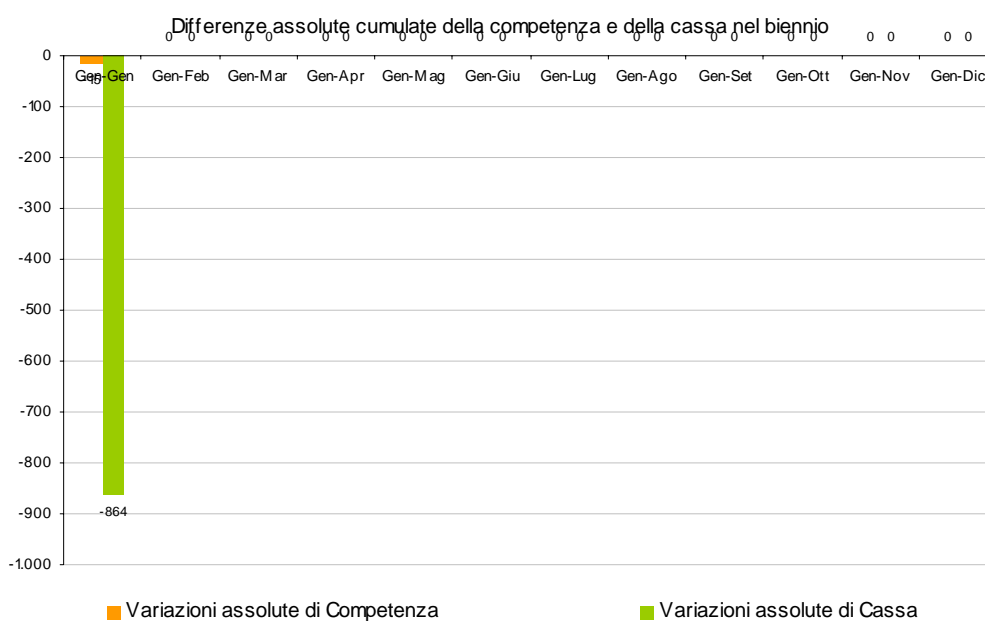
Il gettito di competenza è relativo alle sole entrate accertate nell'anno.

Da queste premesse si deduce che i valori di cassa sono normalmente più bassi di quelli di competenza. Il confronto tra i due dati, quindi, verrà eseguito non tra i valori assoluti di cassa e quelli di competenza (che presentano normalmente delle differenze), ma tra le variazioni dei dati di competenza e le variazioni dei dati di cassa (che dovrebbero conservare un andamento simile nel tempo).

Le differenze di crescita tra cassa e competenza

Nel mese di gennaio 2010 le entrate totali di competenza sono diminuite, rispetto allo stesso periodo del 2009, di 15 milioni di euro mentre quelle di cassa sono diminuite di 864 milioni di euro.

Le imposte dirette presentano una minor crescita della cassa per 6 milioni di euro e quelle indirette una minor crescita per 843 milioni di euro.



Alcuni elementi di disomogeneità tra cassa e competenza

Gennaio - Gennaio

Confronto Competenza - Cassa (in milioni di euro)	Var. ass. Gen-Gen		
	Cp-Cp (ΔCp)	Cs-Cs (ΔCs)	$\Delta Cs-\Delta Cp$
	2009-2010	2009-2010	2009-2010
Imposte dirette			
IRE	394	334	-60
IRES	-24	28	52
Sost. redditi nonché rit. su interessi e altri redditi di capit.	-180	-176	4
Sost. rival. beni d'impresa, smobil. fondi in sosp. d'imp.			
Imp. sulle riserve matematiche rami vita assicurazioni			
Sost. sui redditi da capitale e sulle plusvalenze	12	11	-1
Sost. IRE, IRES e IRAP per rivalut. az. beni d'impresa			
Altre dirette	-21	-22	-1
Imposte dirette	181	175	-6
Registro	-5	-29	-24
IVA	166	-76	-242
Bollo	-23	-41	-18
Assicurazioni	-2	-141	-139
Ipotecaria	-2	-10	-8
Canoni di abbonamento radio e TV		4	4
Concessioni governative	-5	-7	-2
Tasse automobilistiche	1	-1	-2
Imp. sugli spettacoli e sul gioco nelle case da gioco	-1	-1	
Diritti catastali e di scritturato	3	-4	-7
Imp. di fabbricazione sugli spiriti	-13	-15	-2
Imp. di fabbricazione sugli oli minerali	-210	-720	-510
Imp. di fabbricazione sui gas incondensabili	-7	-16	-9
Imp. energia elettrica e addiz. di cui al DL 511/88, art.6, c.7	-1	5	6
Imp. di consumo sul gas metano	17	4	-13
Imp. di consumo su oli lubrificanti e bitumi di petrolio	-33	-3	30
Tabacchi (imp. sul consumo)	68	33	-35
Provento del lotto	-97	-63	34
Proventi delle attività di gioco	42	42	
Apparecchi e congegni di gioco (DL 269/2003 art.39, c.13)	16	13	-3
Altre indirette	-110	-13	97
Imposte indirette	-196	-1.039	-843
Totale entrate	-15	-864	-849

I ruoli, che agiscono solo sugli incassi, hanno generato le seguenti variazioni di crescita tra cassa e competenza:

- 1) + 77 milioni di euro sul totale entrate
- 2) + 70 milioni di euro sulle imposte dirette
- 3) + 7 milioni di euro sulle imposte indirette

Le differenze assolute tra cassa e competenza

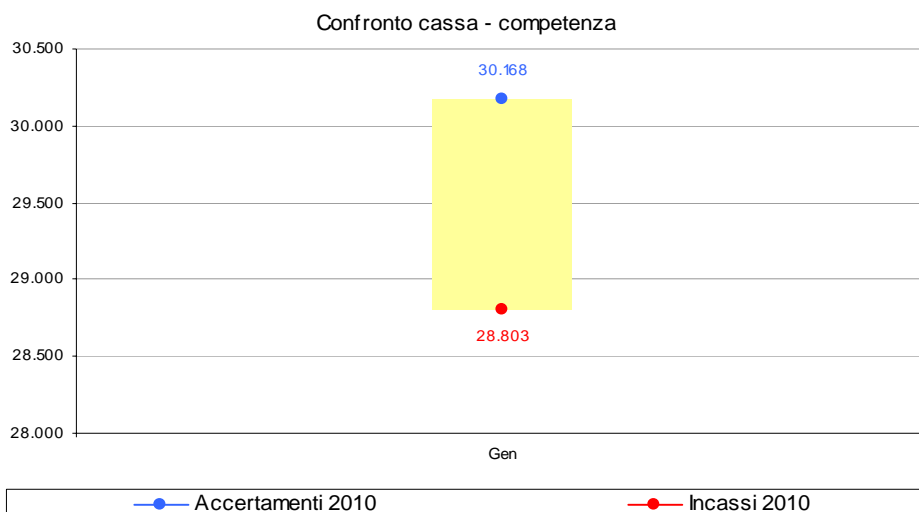
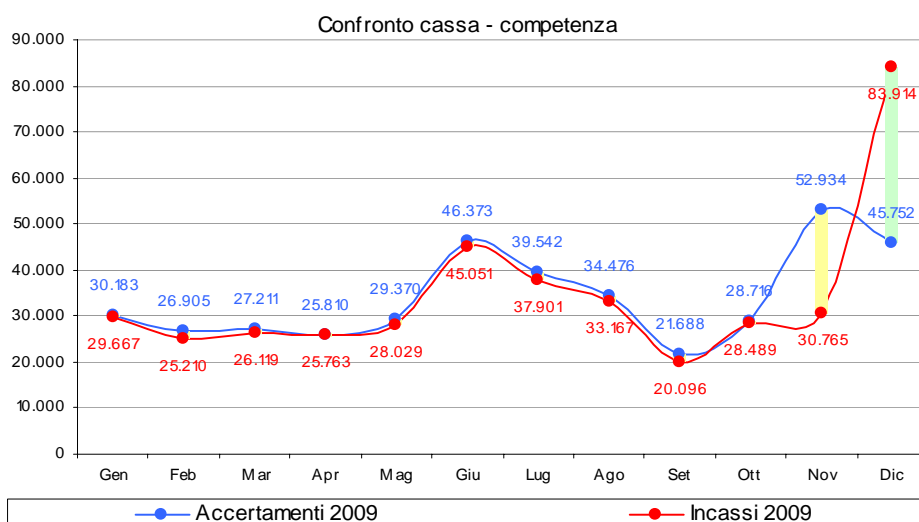
Premessa

In questo paragrafo vengono analizzate le differenze tra cassa e competenza confrontando, non il differenziale di variazione tra le due grandezze, ma la differenza tra i valori di gettito delle due grandezze. Nel primo caso (differenze di crescita tra cassa e competenza), quindi, l'analisi prescindeva dalle grandezze che il gettito poteva assumere e si confrontavano le variazioni a cui questo dava luogo nei due anni esaminati. In questo secondo caso, invece, vengono prese in considerazione proprio le grandezze assolute di gettito rilevate nei due anni consecutivi.

Le differenze

Il gettito totale di cassa del mese di gennaio 2010 risulta inferiore, rispetto a quello di competenza, di 1.365 milioni di euro mentre nello stesso periodo del 2009 questa differenza era negativa per 516 milioni di euro.

I grafici sottostanti e della pagina seguente esplicitano gli andamenti delle due grandezze considerate nel biennio di riferimento.

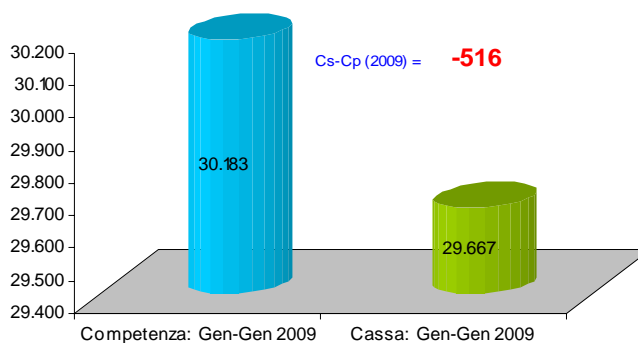


Confronto tra cassa e competenza

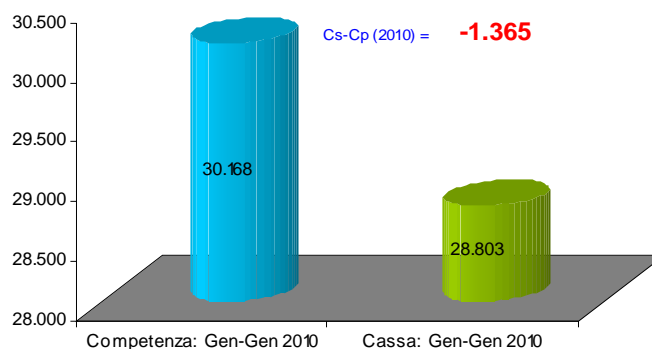
Gennaio - Gennaio

Confronto Competenza - Cassa (in milioni di euro)	Var. ass. Gen-Gen	
	Cs-Cp 2009	Cs-Cp 2010
Imposte dirette		
IRE	-204	-264
IRES	73	125
Sost. redditi nonchè rit. su interessi e altri redditi di capit.	-7	-3
Sost. rival. beni d'impresa, smobil. fondi in sosp. d'imp.		
Imp. sulle riserve matematiche rami vita assicurazioni		
Sost. sui redditi da capitale e sulle plusvalenze		-1
Sost. IRE, IRES e IRAP per rivalut. az. beni d'impresa		
Altre dirette	5	4
Imposte dirette	-133	-139
Registro	2	-22
IVA	54	-188
Bollo	62	44
Assicurazioni	140	1
Ipotecaria	3	-5
Canoni di abbonamento radio e TV	4	8
Concessioni governative	-15	-17
Tasse automobilistiche	-6	-8
Imp. sugli spettacoli e sul gioco nelle case da gioco		
Diritti catastali e di scritturato	3	-4
Imp. di fabbricazione sugli spiriti	5	3
Imp. di fabbricazione sugli oli minerali	510	
Imp. di fabbricazione sui gas incondensabili	10	1
Imp. energia elettrica e addiz. di cui al DL 511/88, art.6,c.7	-6	
Imp. di consumo sul gas metano	-292	-305
Imp. di consumo su oli lubrificanti e bitumi di petrolio	-30	
Tabacchi (imp. sul consumo)	1	-34
Provento del lotto	-450	-416
Proventi delle attività di gioco		
Apparecchi e congegni di gioco (DL 269/2003 art. 39,c.13)	-175	-178
Altre indirette	-203	-106
Imposte indirette	-383	-1.226
Totale entrate	-516	-1.365

Entrate totali: differenza tra cassa e competenza



Entrate totali: differenza tra cassa e competenza



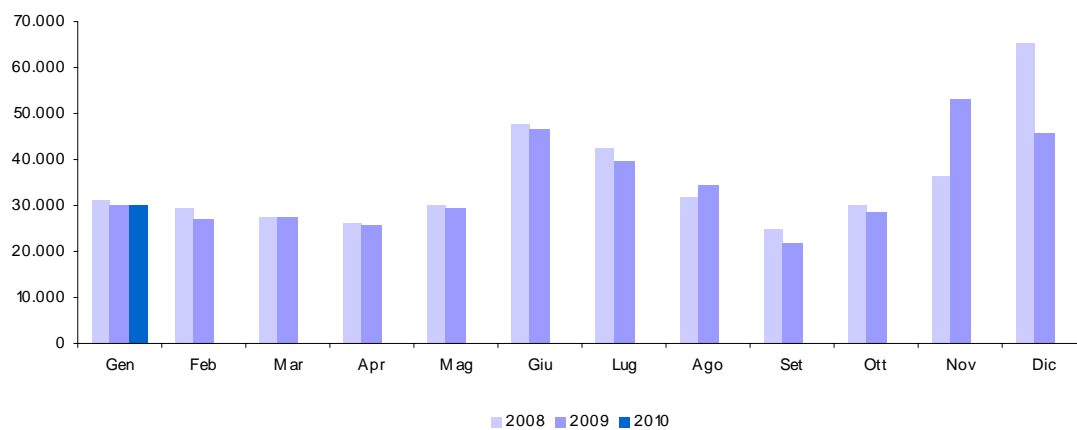
APPENDICE STATISTICA 1

ENTRATE TRIBUTARIE ERARIALI

ACCERTAMENTI (COMPETENZA GIURIDICA)

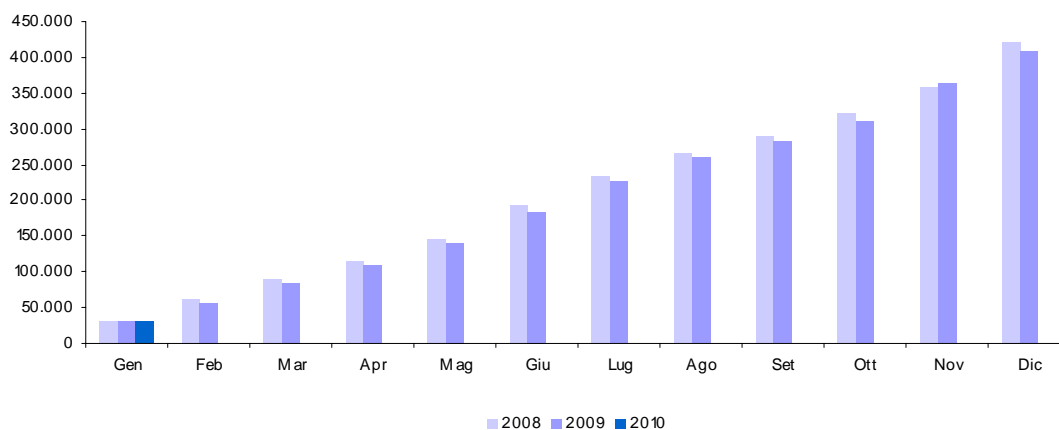
1. Totale entrate tributarie - dati mensili

<i>Accertamenti (in milioni di euro)</i>	<i>Consuntivo 2008</i>	<i>Preconsuntivo 2009</i>	<i>Preconsuntivo 2010</i>	<i>Variazioni assolute 2009-2010</i>	<i>Variazioni % 2009-2010</i>
Totale Gennaio	31.467	30.183	30.168	-15	0,0%
Gennaio	31.467	30.183	30.168	-15	0,0%
Febbraio	29.626	26.905			
Marzo	27.258	27.211			
Aprile	26.035	25.810			
Maggio	29.899	29.370			
Giugno	48.027	46.373			
Luglio	42.611	39.542			
Agosto	31.528	34.476			
Settembre	24.624	21.688			
Ottobre	29.965	28.716			
Novembre	36.597	52.934			
Dicembre	65.375	45.752			
Totale annuo	423.012	408.960			



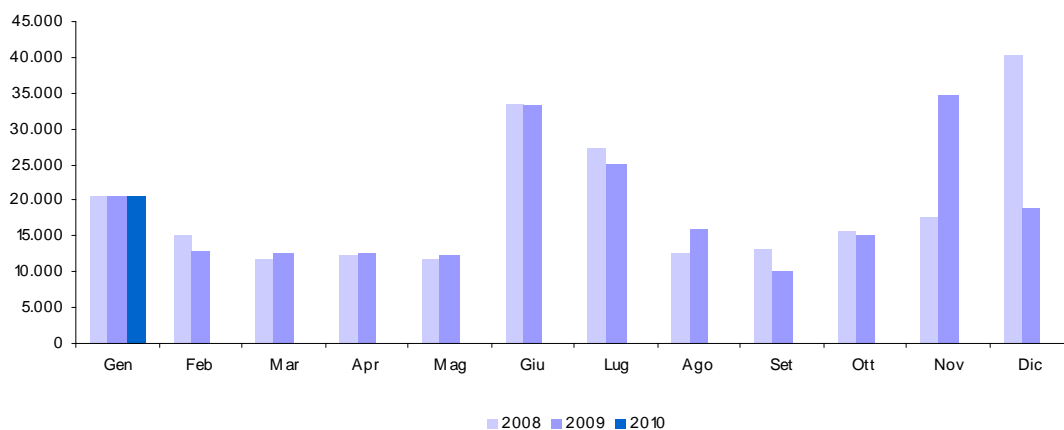
2. Totale entrate tributarie - dati cumulati mensili

Accertamenti (in milioni di euro)	Consuntivo 2008	Preconsuntivo 2009	Preconsuntivo 2010	Variazioni assolute 2009-2010	Variazioni % 2009-2010
Totale Gennaio	31.467	30.183	30.168	-15	0,0%
Gennaio	31.467	30.183	30.168	-15	0,0%
Gennaio - Febbraio	61.093	57.088			
Gennaio - Marzo	88.351	84.299			
Gennaio - Aprile	114.386	110.109			
Gennaio - Maggio	144.285	139.479			
Gennaio - Giugno	192.312	185.852			
Gennaio - Luglio	234.923	225.394			
Gennaio - Agosto	266.451	259.870			
Gennaio - Settembre	291.075	281.558			
Gennaio - Ottobre	321.040	310.274			
Gennaio - Novembre	357.637	363.208			
Gennaio - Dicembre	423.012	408.960			
Totale annuo	423.012	408.960			



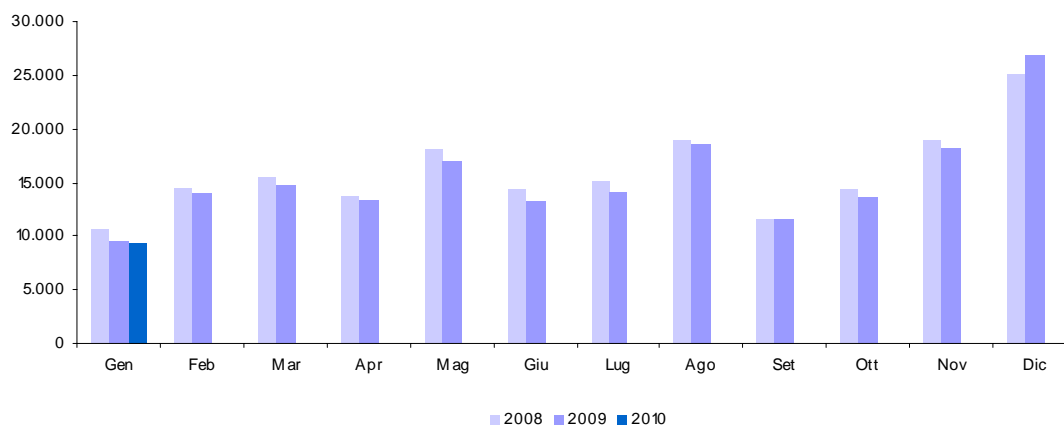
3. Imposte Dirette

<i>Accertamenti (in milioni di euro)</i>	<i>Consuntivo 2008</i>	<i>Preconsuntivo 2009</i>	<i>Preconsuntivo 2010</i>	<i>Variazioni assolute 2009-2010</i>	<i>Variazioni % 2009-2010</i>
Totale Gennaio	20.770	20.601	20.782	181	0,9%
Gennaio	20.770	20.601	20.782	181	0,9%
Febbraio	15.046	12.972			
Marzo	11.768	12.448			
Aprile	12.160	12.486			
Maggio	11.753	12.355			
Giugno	33.653	33.136			
Luglio	27.452	25.291			
Agosto	12.583	15.795			
Settembre	13.097	10.129			
Ottobre	15.619	15.067			
Novembre	17.542	34.665			
Dicembre	40.175	18.918			
Totale annuo	231.618	223.863			



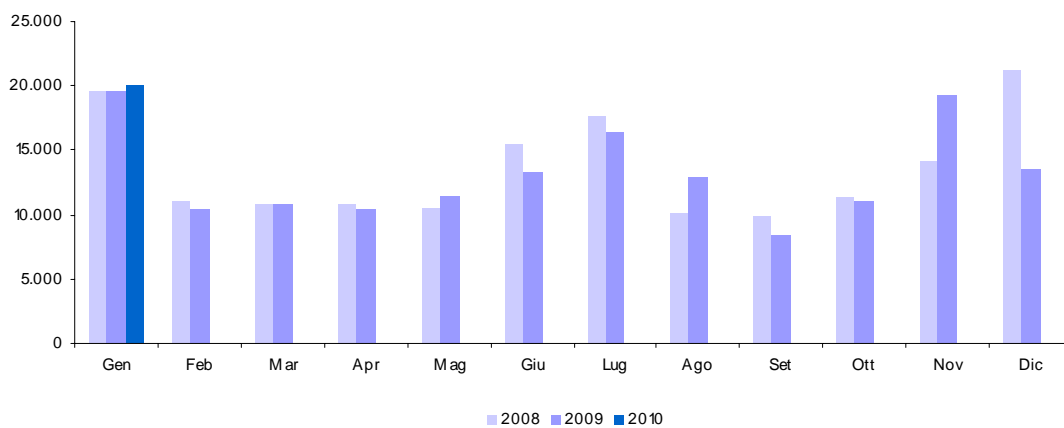
4. Imposte Indirette

<i>Accertamenti (in milioni di euro)</i>	<i>Consuntivo 2008</i>	<i>Preconsuntivo 2009</i>	<i>Preconsuntivo 2010</i>	<i>Variazioni assolute 2009-2010</i>	<i>Variazioni % 2009-2010</i>
Totale Gennaio	10.697	9.582	9.386	-196	-2,0%
Gennaio	10.697	9.582	9.386	-196	-2,0%
Febbraio	14.580	13.933			
Marzo	15.490	14.763			
Aprile	13.875	13.324			
Maggio	18.146	17.015			
Giugno	14.374	13.237			
Luglio	15.159	14.251			
Agosto	18.945	18.681			
Settembre	11.527	11.559			
Ottobre	14.346	13.649			
Novembre	19.055	18.269			
Dicembre	25.200	26.834			
Totale annuo	191.394	185.097			



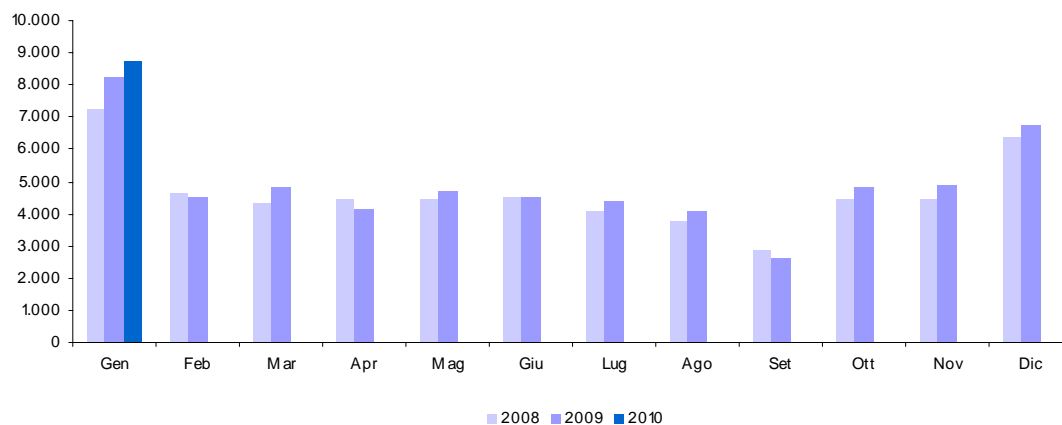
5. IRE (cap. 1023)

<i>Accertamenti (in milioni di euro)</i>	<i>Consuntivo 2008</i>	<i>Preconsuntivo 2009</i>	<i>Preconsuntivo 2010</i>	<i>Variazioni assolute 2009-2010</i>	<i>Variazioni % 2009-2010</i>
Totale Gennaio	19.623	19.601	19.995	394	2,0%
Gennaio	19.623	19.601	19.995	394	2,0%
Febbraio	11.089	10.474			
Marzo	10.825	10.908			
Aprile	10.818	10.335			
Maggio	10.595	11.449			
Giugno	15.569	13.277			
Luglio	17.731	16.420			
Agosto	10.170	12.908			
Settembre	9.968	8.335			
Ottobre	11.402	11.060			
Novembre	14.128	19.209			
Dicembre	21.327	13.473			
Totale annuo	163.245	157.449			



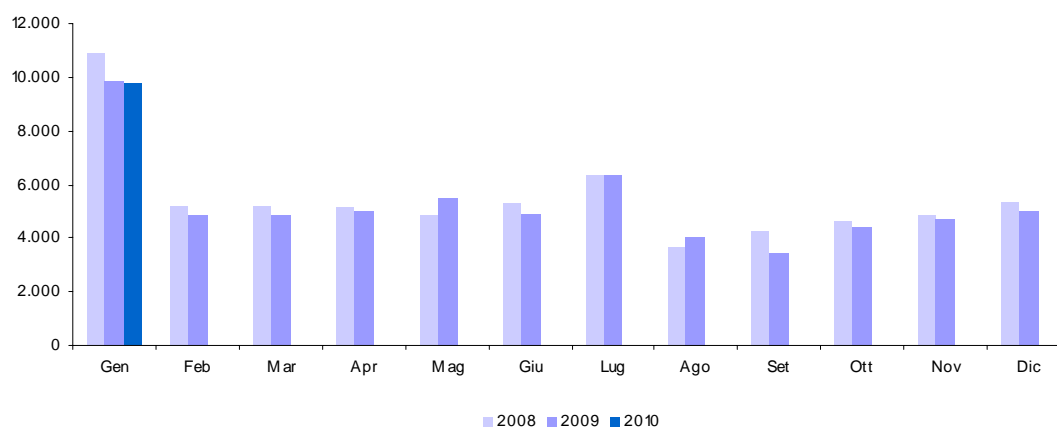
5.a. IRE - Ritenute dipendenti Stato ed enti pubblici (cap. 1023, art. 2, 15)

Accertamenti (in milioni di euro)	Consuntivo 2008	Preconsuntivo 2009	Preconsuntivo 2010	Variazioni assolute 2009-2010	Variazioni % 2009-2010
Totale Gennaio	7.287	8.233	8.772	539	6,5%
Gennaio	7.287	8.233	8.772	539	6,5%
Febbraio	4.655	4.524			
Marzo	4.354	4.861			
Aprile	4.500	4.163			
Maggio	4.456	4.715			
Giugno	4.528	4.545			
Luglio	4.096	4.391			
Agosto	3.811	4.106			
Settembre	2.856	2.628			
Ottobre	4.444	4.817			
Novembre	4.463	4.899			
Dicembre	6.424	6.788			
Totale annuo	55.874	58.670			



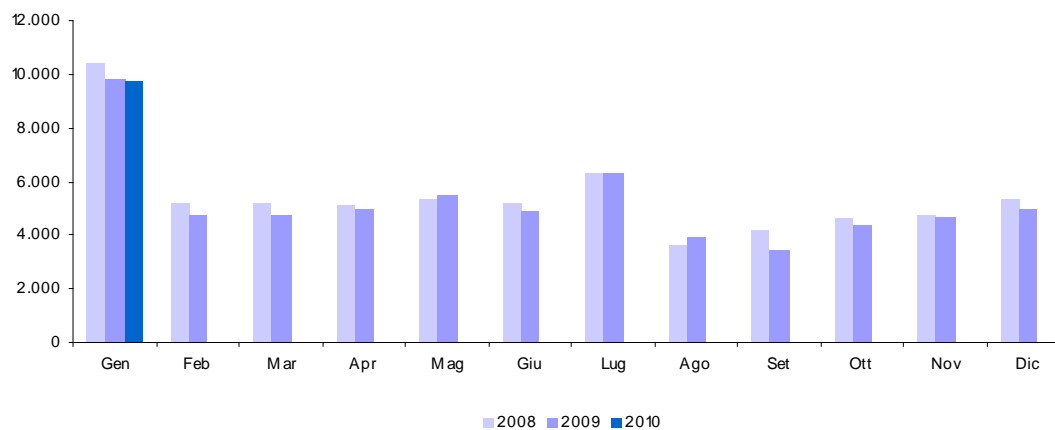
5.b. IRE - Ritenute dipendenti non statali (cap. 1023, art. 3, 17, 18, 21, 25)

Accertamenti (in milioni di euro)	Consuntivo 2008	Preconsuntivo 2009	Preconsuntivo 2010	Variazioni assolute 2009-2010	Variazioni % 2009-2010
Totale Gennaio	10.864	9.866	9.753	-113	-1,1%
Gennaio	10.864	9.866	9.753	-113	-1,1%
Febbraio	5.230	4.815			
Marzo	5.225	4.814			
Aprile	5.162	4.984			
Maggio	4.865	5.512			
Giugno	5.266	4.929			
Luglio	6.318	6.369			
Agosto	3.670	3.993			
Settembre	4.214	3.447			
Ottobre	4.608	4.382			
Novembre	4.825	4.687			
Dicembre	5.374	4.982			
Totale annuo	65.621	62.780			



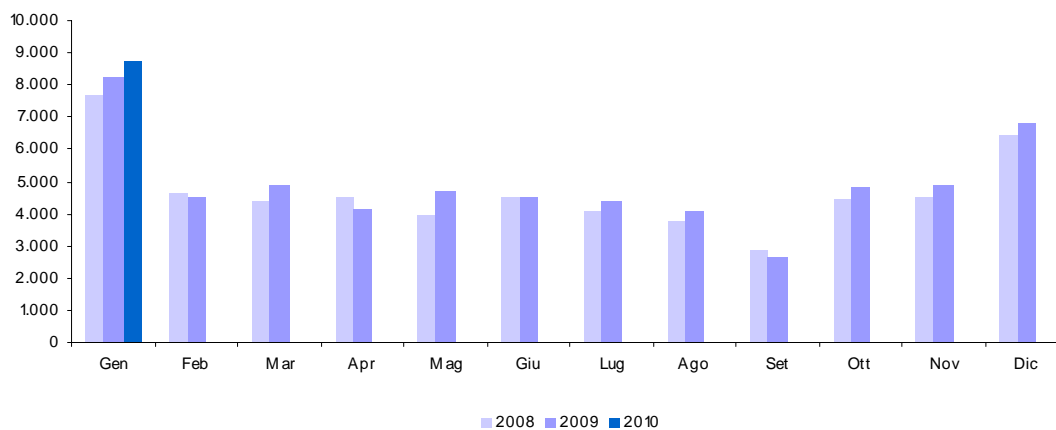
5.b.1. IRE - Ritenute dipendenti settore privato (cap. 1023, art. 3, 17, 18, 21, 25)

Accertamenti (in milioni di euro)	Consuntivo 2008	Preconsuntivo 2009	Preconsuntivo 2010	Variazioni assolute 2009-2010	Variazioni % 2009-2010
Totale Gennaio	10.426	9.862	9.749	-113	-1,1%
Gennaio	10.426	9.862	9.749	-113	-1,1%
Febbraio	5.216	4.803			
Marzo	5.187	4.785			
Aprile	5.139	4.981			
Maggio	5.346	5.504			
Giugno	5.251	4.920			
Luglio	6.313	6.353			
Agosto	3.663	3.982			
Settembre	4.210	3.428			
Ottobre	4.599	4.373			
Novembre	4.783	4.678			
Dicembre	5.367	4.958			
Totale annuo	65.500	62.627			



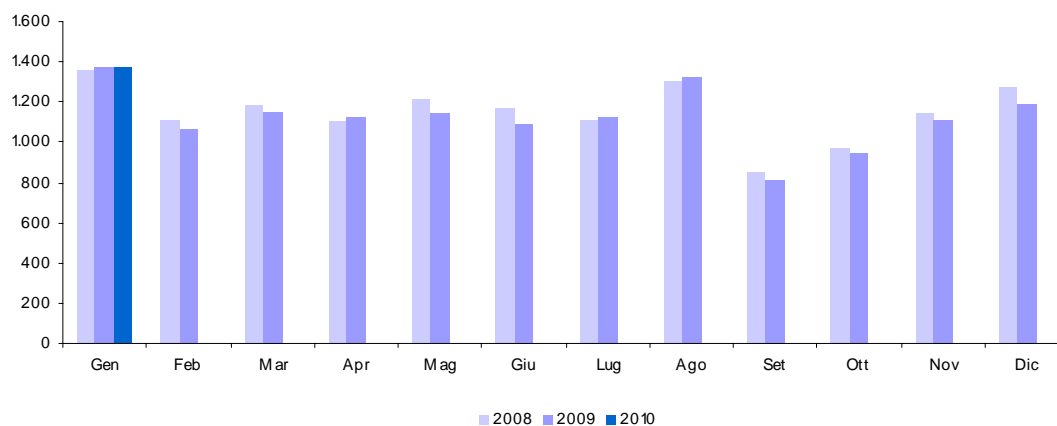
5.b.2. IRE - Ritenute dipendenti settore pubblico (cap. 1023, art. 2, 3, 15)

Accertamenti (in milioni di euro)	Consuntivo 2008	Preconsuntivo 2009	Preconsuntivo 2010	Variazioni assolute 2009-2010	Variazioni % 2009-2010
Totale Gennaio	7.725	8.237	8.776	539	6,5%
Gennaio	7.725	8.237	8.776	539	6,5%
Febbraio	4.669	4.536			
Marzo	4.392	4.890			
Aprile	4.523	4.166			
Maggio	3.975	4.723			
Giugno	4.543	4.554			
Luglio	4.101	4.407			
Agosto	3.818	4.117			
Settembre	2.860	2.647			
Ottobre	4.453	4.826			
Novembre	4.505	4.908			
Dicembre	6.431	6.812			
Totale annuo	55.995	58.823			



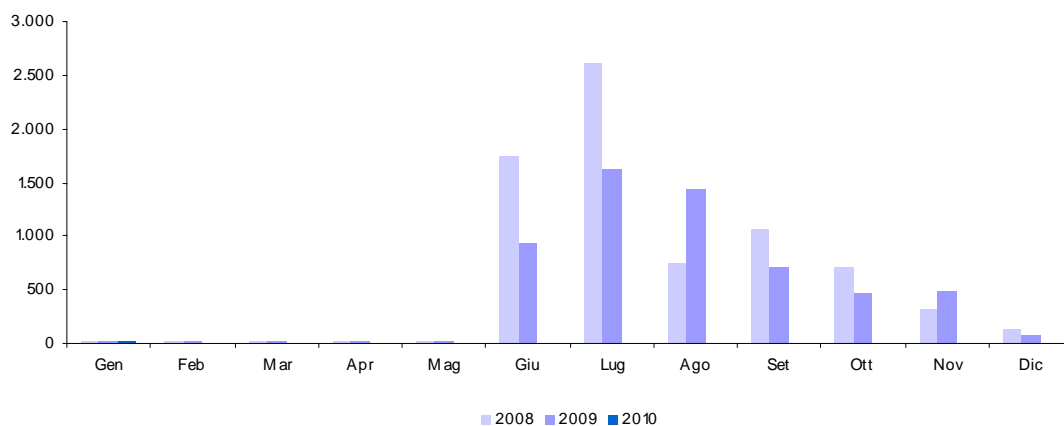
5.c. IRE - Ritenute lavoratori autonomi (cap. 1023, art. 4)

Accertamenti (in milioni di euro)	Consuntivo 2008	Preconsuntivo 2009	Preconsuntivo 2010	Variazioni assolute 2009-2010	Variazioni % 2009-2010
Totale Gennaio	1.360	1.376	1.367	-9	-0,7%
Gennaio	1.360	1.376	1.367	-9	-0,7%
Febbraio	1.115	1.063			
Marzo	1.187	1.156			
Aprile	1.104	1.127			
Maggio	1.212	1.138			
Giugno	1.172	1.091			
Luglio	1.118	1.119			
Agosto	1.299	1.325			
Settembre	855	819			
Ottobre	974	944			
Novembre	1.142	1.110			
Dicembre	1.275	1.188			
Totale annuo	13.813	13.456			



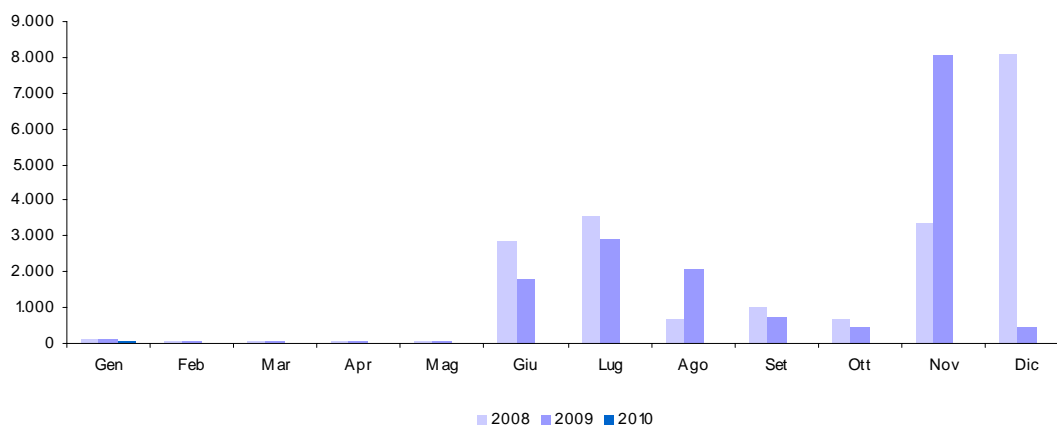
5.d. IRE - Saldo (cap. 1023, art. 9, 11, 13, 16, 19, 26)

Accertamenti (in milioni di euro)	Consuntivo 2008	Preconsuntivo 2009	Preconsuntivo 2010	Variazioni assolute 2009-2010	Variazioni % 2009-2010
Totale Gennaio	15	16	21	5	31,3%
Gennaio	15	16	21	5	31,3%
Febbraio	12	15			
Marzo	15	16			
Aprile	11	12			
Maggio	20	20			
Giugno	1.752	933			
Luglio	2.613	1.617			
Agosto	745	1.441			
Settembre	1.053	710			
Ottobre	715	463			
Novembre	318	491			
Dicembre	132	77			
Totale annuo	7.401	5.811			



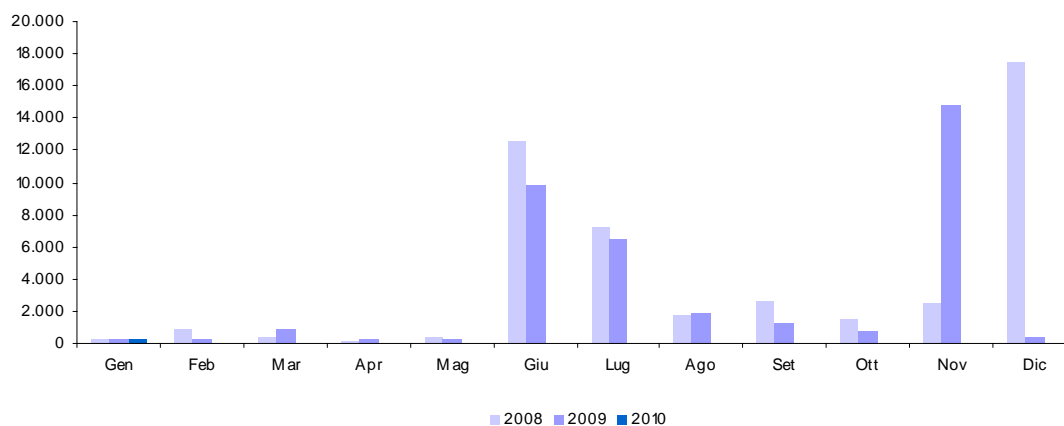
5.e. IRE - Acconto (cap. 1023, art. 10, 12, 14, 20, 23, 27)

Accertamenti (in milioni di euro)	Consuntivo 2008	Preconsuntivo 2009	Preconsuntivo 2010	Variazioni assolute 2009-2010	Variazioni % 2009-2010
Totale Gennaio	97	110	82	-28	-25,5%
Gennaio	97	110	82	-28	-25,5%
Febbraio	77	57			
Marzo	44	61			
Aprile	41	49			
Maggio	42	64			
Giugno	2.851	1.779			
Luglio	3.586	2.924			
Agosto	645	2.043			
Settembre	990	731			
Ottobre	661	454			
Novembre	3.380	8.022			
Dicembre	8.122	438			
Totale annuo	20.536	16.732			



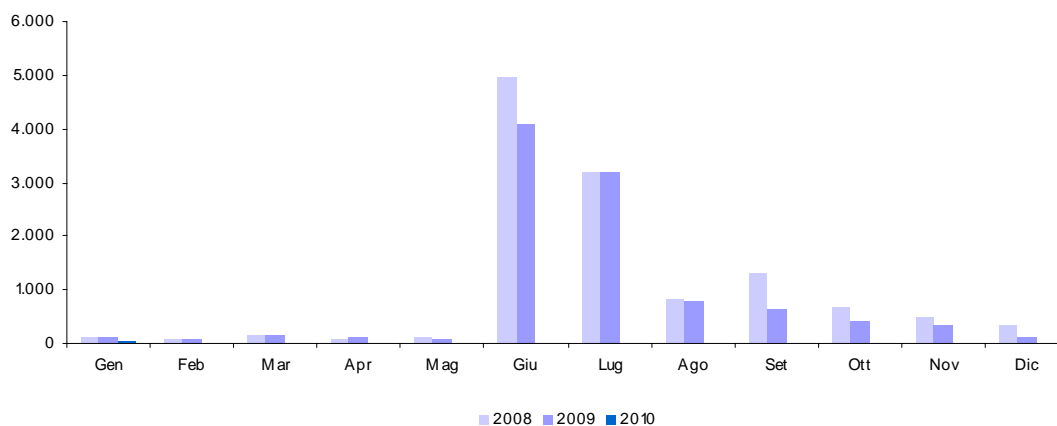
6. IRES (cap. 1024)

Accertamenti (in milioni di euro)	Consuntivo 2008	Preconsuntivo 2009	Preconsuntivo 2010	Variazioni assolute 2009-2010	Variazioni % 2009-2010
Totale Gennaio	269	235	211	-24	-10,2%
Gennaio	269	235	211	-24	-10,2%
Febbraio	912	188			
Marzo	358	930			
Aprile	185	261			
Maggio	381	264			
Giugno	12.552	9.784			
Luglio	7.215	6.489			
Agosto	1.760	1.880			
Settembre	2.559	1.256			
Ottobre	1.455	765			
Novembre	2.546	14.735			
Dicembre	17.526	409			
Totale annuo	47.718	37.196			



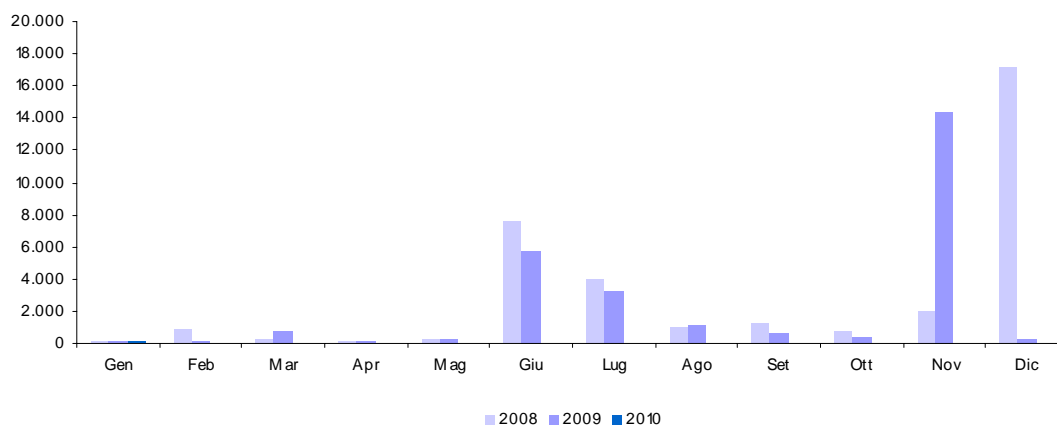
6.a. IRES - Saldo (cap. 1024, art. 2)

Accertamenti (in milioni di euro)	Consuntivo 2008	Preconsuntivo 2009	Preconsuntivo 2010	Variazioni assolute 2009-2010	Variazioni % 2009-2010
Totale Gennaio	96	95	40	-55	-57,9%
Gennaio	96	95	40	-55	-57,9%
Febbraio	75	61			
Marzo	154	163			
Aprile	70	124			
Maggio	106	77			
Giugno	4.943	4.107			
Luglio	3.205	3.203			
Agosto	822	789			
Settembre	1.303	641			
Ottobre	681	421			
Novembre	500	337			
Dicembre	323	105			
Totale annuo	12.278	10.123			



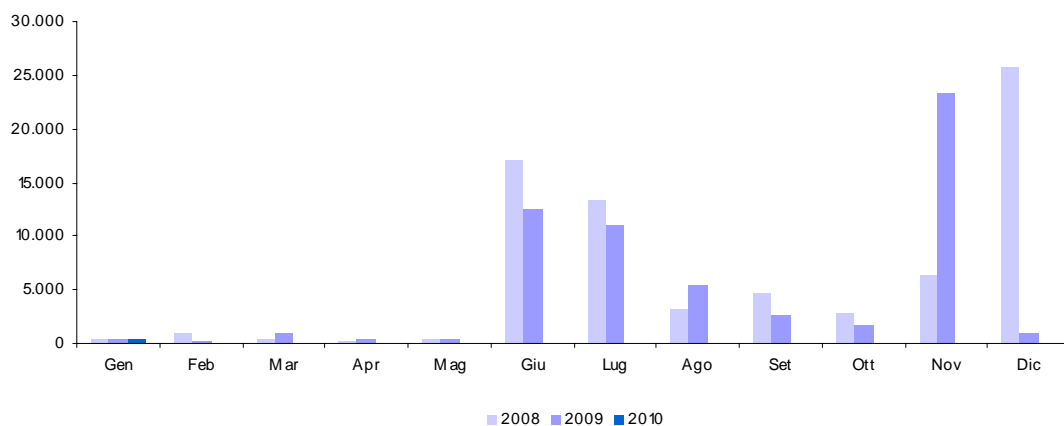
6.b. IRES - Acconto (cap. 1024, art. 8)

Accertamenti (in milioni di euro)	Consuntivo 2008	Preconsuntivo 2009	Preconsuntivo 2010	Variazioni assolute 2009-2010	Variazioni % 2009-2010
Totale Gennaio	173	140	171	31	22,1%
Gennaio	173	140	171	31	22,1%
Febbraio	837	127			
Marzo	204	767			
Aprile	115	137			
Maggio	275	187			
Giugno	7.609	5.677			
Luglio	4.010	3.286			
Agosto	938	1.091			
Settembre	1.256	615			
Ottobre	774	344			
Novembre	2.046	14.398			
Dicembre	17.203	304			
Totale annuo	35.440	27.073			



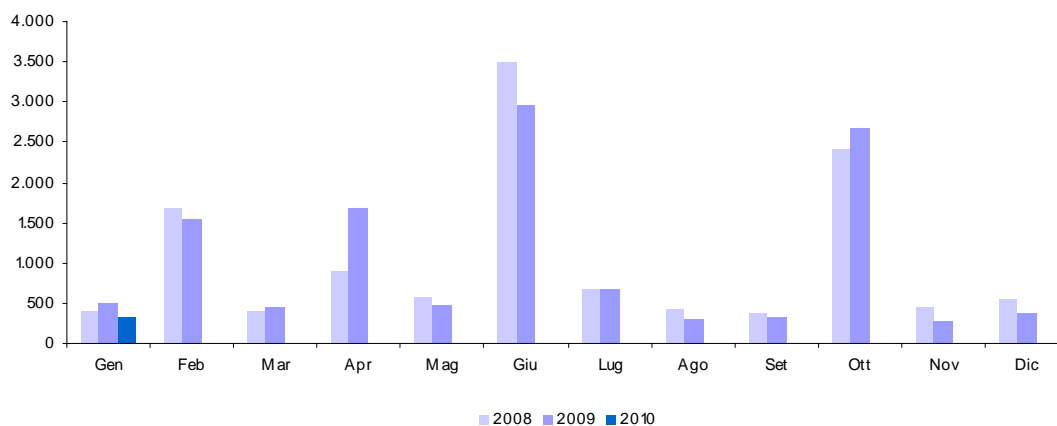
7. Autoliquidazione totale (IRE saldo e acconto, IRES saldo e acconto)

Accertamenti (in milioni di euro)	Consuntivo 2008	Preconsuntivo 2009	Preconsuntivo 2010	Variazioni assolute 2009-2010	Variazioni % 2009-2010
Totale Gennaio	381	361	314	-47	-13,0%
Gennaio	381	361	314	-47	-13,0%
Febbraio	1.001	260			
Marzo	417	1.007			
Aprile	237	322			
Maggio	443	348			
Giugno	17.155	12.496			
Luglio	13.414	11.030			
Agosto	3.150	5.364			
Settembre	4.602	2.697			
Ottobre	2.831	1.682			
Novembre	6.244	23.248			
Dicembre	25.780	924			
Totale annuo	75.655	59.739			



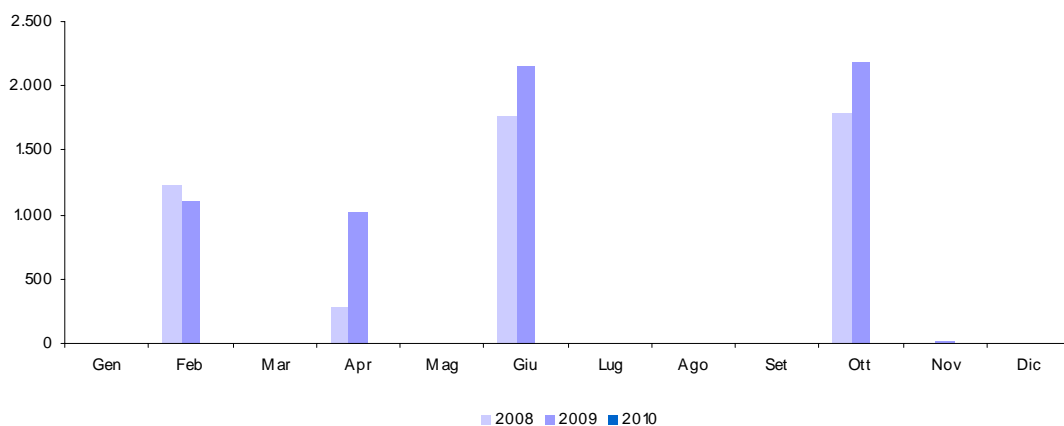
**8. Imposta sostitutiva delle imposte sui redditi
nonché ritenute sugli interessi e gli altri redditi di capitale (cap. 1026)**

<i>Accertamenti (in milioni di euro)</i>	<i>Consuntivo 2008</i>	<i>Preconsuntivo 2009</i>	<i>Preconsuntivo 2010</i>	<i>Variazioni assolute 2009-2010</i>	<i>Variazioni % 2009-2010</i>
Totale Gennaio	401	498	318	-180	-36,1%
Gennaio	401	498	318	-180	-36,1%
Febbraio	1.682	1.539			
Marzo	392	453			
Aprile	896	1.697			
Maggio	575	460			
Giugno	3.499	2.963			
Luglio	666	662			
Agosto	420	310			
Settembre	376	335			
Ottobre	2.412	2.682			
Novembre	452	278			
Dicembre	558	371			
Totale annuo	12.329	12.248			



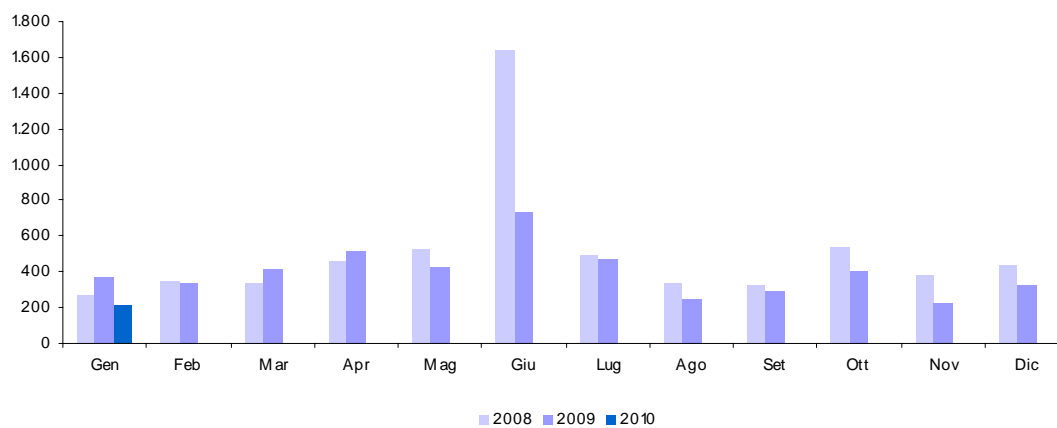
8.a. Sostitutiva - Ritenuta interessi banche (cap. 1026, art. 5)

Accertamenti (in milioni di euro)	Consuntivo 2008	Preconsuntivo 2009	Preconsuntivo 2010	Variazioni assolute 2009-2010	Variazioni % 2009-2010
Totale Gennaio	1	1		-1	-100,0%
Gennaio	1	1		-1	-100,0%
Febbraio	1.233	1.104			
Marzo	2	2			
Aprile	274	1.019			
Maggio	1	1			
Giugno	1.777	2.164			
Luglio	3	1			
Agosto	1	4			
Settembre					
Ottobre	1.782	2.197			
Novembre	3	8			
Dicembre			3		
Totale annuo		6.504			



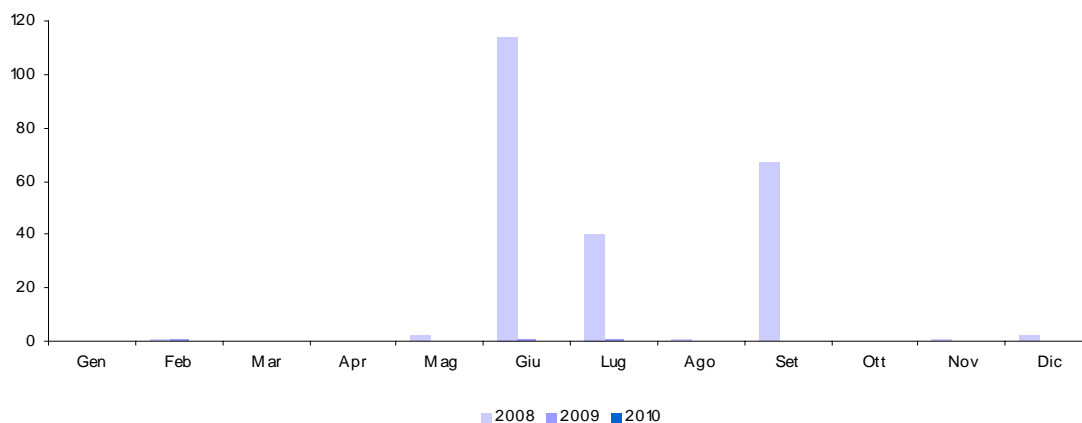
8.b. Sostitutiva - Ritenuta interessi obbligazioni (cap. 1026, art. 23)

Accertamenti (in milioni di euro)	Consuntivo 2008	Preconsuntivo 2009	Preconsuntivo 2010	Variazioni assolute 2009-2010	Variazioni % 2009-2010
Totale Gennaio	272	371	213	-158	-42,6%
Gennaio	272	371	213	-158	-42,6%
Febbraio	342	335			
Marzo	330	413			
Aprile	462	518			
Maggio	530	424			
Giugno	1.641	741			
Luglio	493	467			
Agosto	331	246			
Settembre	322	293			
Ottobre	540	397			
Novembre	381	223			
Dicembre	433	324			
Totale annuo	6.077	4.752			



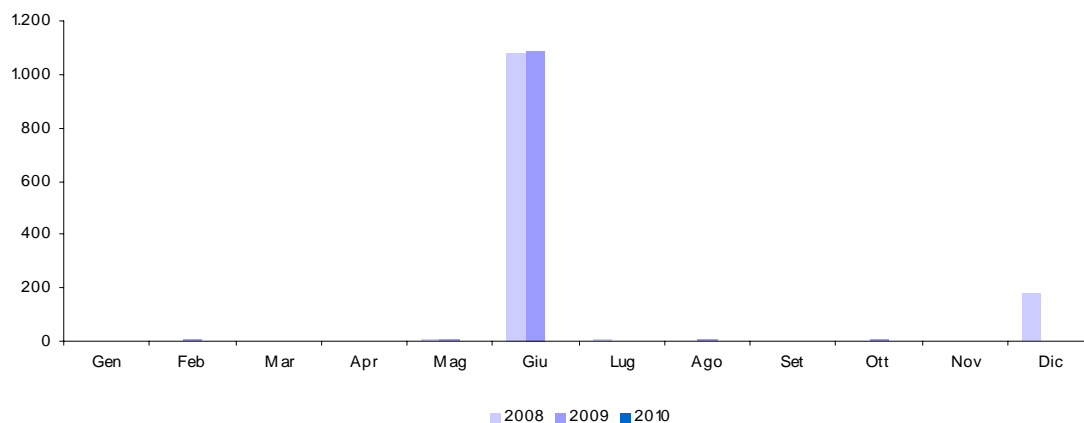
9. Sostitutiva sulla rivalutazione dei beni aziendali e sullo smobilizzo dei fondi in sospensione d'imposta
(cap. 1033)

<i>Accertamenti</i> (in milioni di euro)	<i>Consuntivo</i> 2008	<i>Preconsuntivo</i> 2009	<i>Preconsuntivo</i> 2010	<i>Variazioni</i> assolute 2009-2010	<i>Variazioni</i> % 2009-2010
Totale Gennaio					
Gennaio					
Febbraio	1	1			
Marzo					
Aprile					
Maggio	2				
Giugno	114	1			
Luglio	40	1			
Agosto	1				
Settembre	67				
Ottobre					
Novembre	1				
Dicembre	2				
Totale annuo	228				



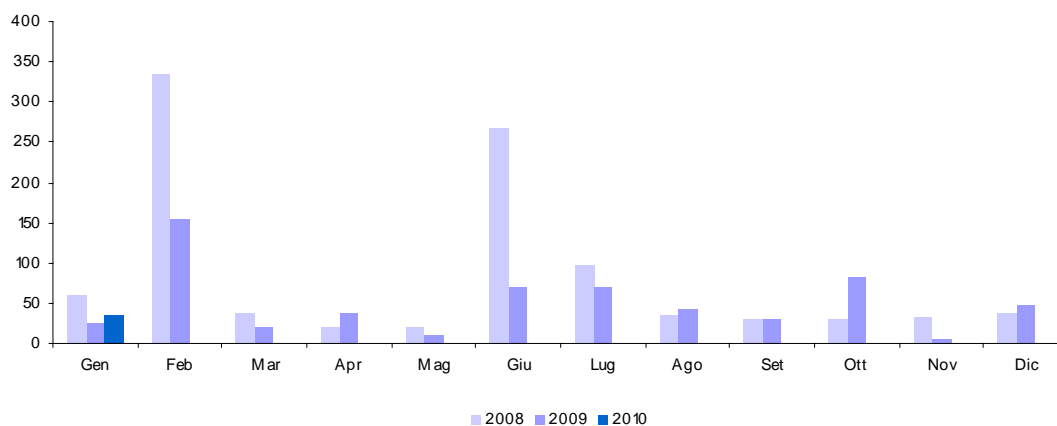
10. Imposta sulle riserve matematiche dei rami vita delle imprese assicurative (cap. 1148)

<i>Accertamenti</i> (in milioni di euro)	<i>Consuntivo</i> 2008	<i>Preconsuntivo</i> 2009	<i>Preconsuntivo</i> 2010	<i>Variazioni</i> assolute 2009-2010	<i>Variazioni</i> % 2009-2010
Totale Gennaio					
Gennaio					
Febbraio		4			
Marzo					
Aprile					
Maggio	5	4			
Giugno	1.080	1.091			
Luglio	5				
Agosto		4			
Settembre					
Ottobre	1	5			
Novembre	1				
Dicembre	176				
Totale annuo	1.268				



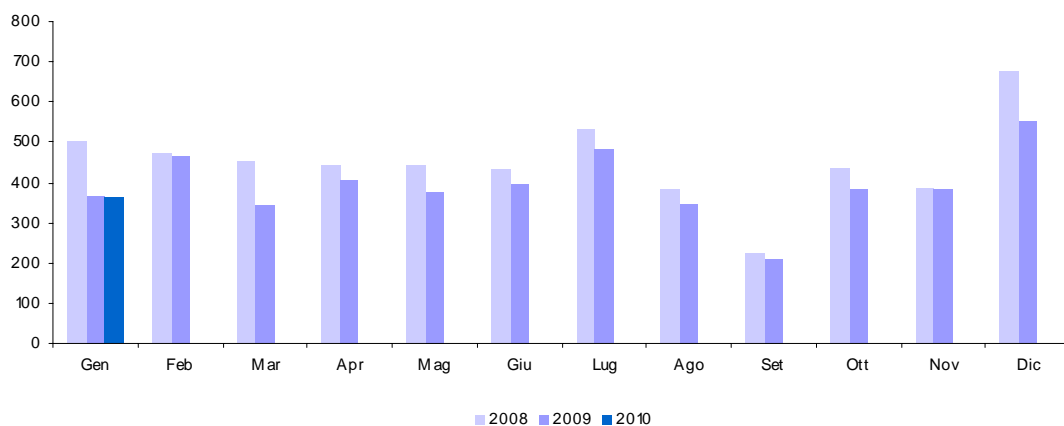
11. Imposte sostitutive sui redditi da capitale e sulle plusvalenze (cap. 1034)

<i>Accertamenti (in milioni di euro)</i>	<i>Consuntivo 2008</i>	<i>Preconsuntivo 2009</i>	<i>Preconsuntivo 2010</i>	<i>Variazioni assolute 2009-2010</i>	<i>Variazioni % 2009-2010</i>
Totale Gennaio	59	24	36	12	50,0%
Gennaio	59	24	36	12	50,0%
Febbraio	336	155			
Marzo	38	20			
Aprile	19	38			
Maggio	21	11			
Giugno	268	69			
Luglio	97	70			
Agosto	35	41			
Settembre	31	31			
Ottobre	29	82			
Novembre	33	6			
Dicembre	38	48			
Totale annuo	1.004	595			



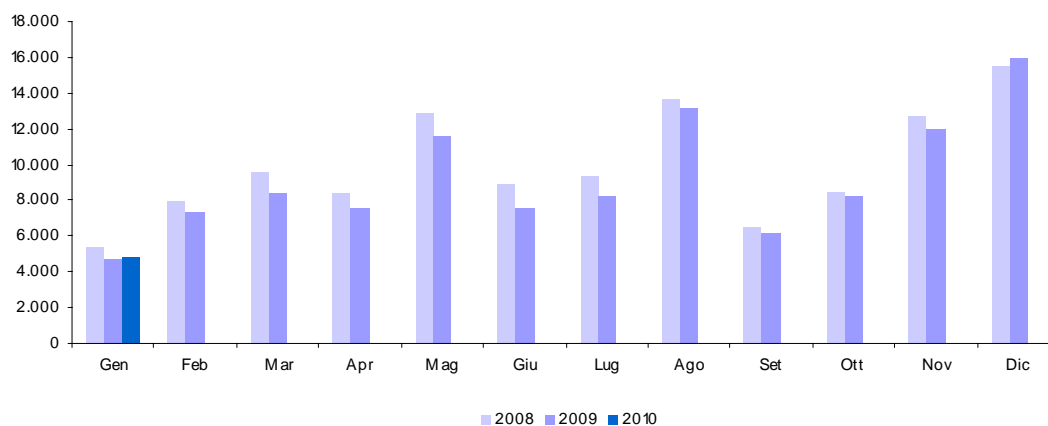
13. Registro (cap. 1201)

<i>Accertamenti (in milioni di euro)</i>	<i>Consuntivo 2008</i>	<i>Preconsuntivo 2009</i>	<i>Preconsuntivo 2010</i>	<i>Variazioni assolute 2009-2010</i>	<i>Variazioni % 2009-2010</i>
Totale Gennaio	504	370	365	-5	-1,4%
Gennaio	504	370	365	-5	-1,4%
Febbraio	472	469			
Marzo	453	344			
Aprile	441	405			
Maggio	441	379			
Giugno	433	399			
Luglio	534	483			
Agosto	381	346			
Settembre	224	210			
Ottobre	438	385			
Novembre	386	385			
Dicembre	678	550			
Totale annuo	5.385	4.725			



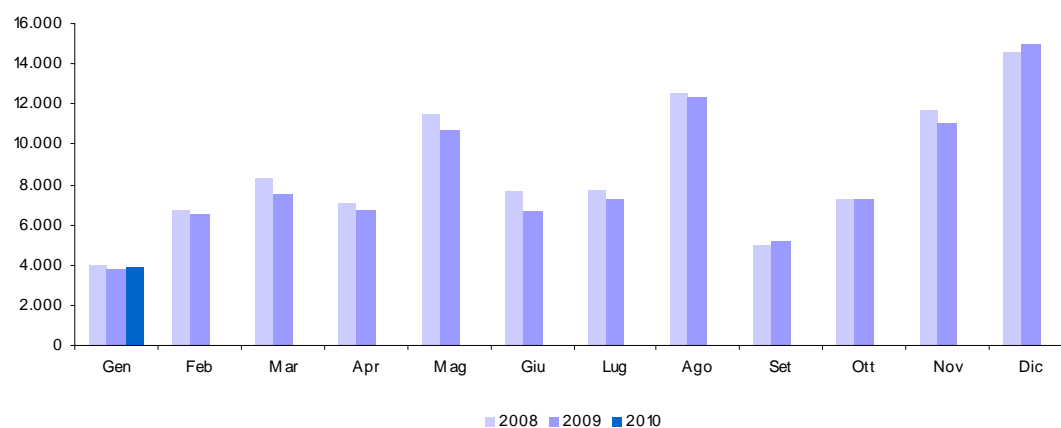
14. IVA (cap. 1203)

<i>Accertamenti (in milioni di euro)</i>	<i>Consuntivo 2008</i>	<i>Preconsuntivo 2009</i>	<i>Preconsuntivo 2010</i>	<i>Variazioni assolute 2009-2010</i>	<i>Variazioni % 2009-2010</i>
Totale Gennaio	5.376	4.674	4.840	166	3,6%
Gennaio	5.376	4.674	4.840	166	3,6%
Febbraio	7.955	7.379			
Marzo	9.571	8.438			
Aprile	8.402	7.627			
Maggio	12.839	11.583			
Giugno	8.962	7.631			
Luglio	9.379	8.277			
Agosto	13.687	13.165			
Settembre	6.464	6.140			
Ottobre	8.486	8.235			
Novembre	12.772	11.961			
Dicembre	15.579	15.984			
Totale annuo	119.472	111.094			



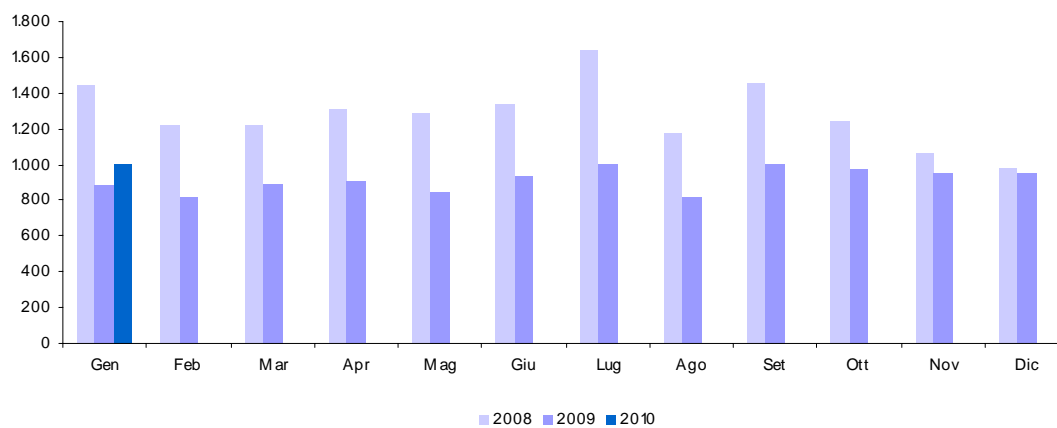
14.a. IVA - Scambi interni (cap. 1203, art. 1)

<i>Accertamenti (in milioni di euro)</i>	<i>Consuntivo 2008</i>	<i>Preconsuntivo 2009</i>	<i>Preconsuntivo 2010</i>	<i>Variazioni assolute 2009-2010</i>	<i>Variazioni % 2009-2010</i>
Totale Gennaio	3.938	3.793	3.835	42	1,1%
Gennaio	3.938	3.793	3.835	42	1,1%
Febbraio	6.735	6.563			
Marzo	8.349	7.539			
Aprile	7.097	6.722			
Maggio	11.554	10.736			
Giugno	7.623	6.693			
Luglio	7.730	7.271			
Agosto	12.510	12.349			
Settembre	5.005	5.136			
Ottobre	7.245	7.257			
Novembre	11.713	11.010			
Dicembre	14.599	15.032			
Totale annuo	104.098	100.101			



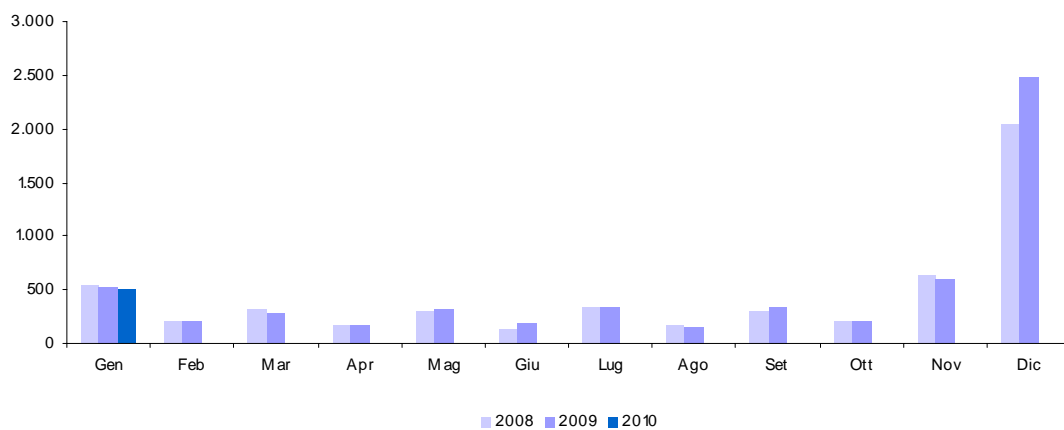
14.b. IVA - Importazioni (cap. 1203, art. 2)

Accertamenti (in milioni di euro)	Consuntivo 2008	Preconsuntivo 2009	Preconsuntivo 2010	Variazioni assolute 2009-2010	Variazioni % 2009-2010
Totale Gennaio	1.438	881	1.005	124	14,1%
Gennaio	1.438	881	1.005	124	14,1%
Febbraio	1.220	816			
Marzo	1.222	899			
Aprile	1.305	905			
Maggio	1.285	847			
Giugno	1.339	938			
Luglio	1.649	1.006			
Agosto	1.177	816			
Settembre	1.459	1.004			
Ottobre	1.241	978			
Novembre	1.059	951			
Dicembre	980	952			
Totale annuo	15.374	10.993			



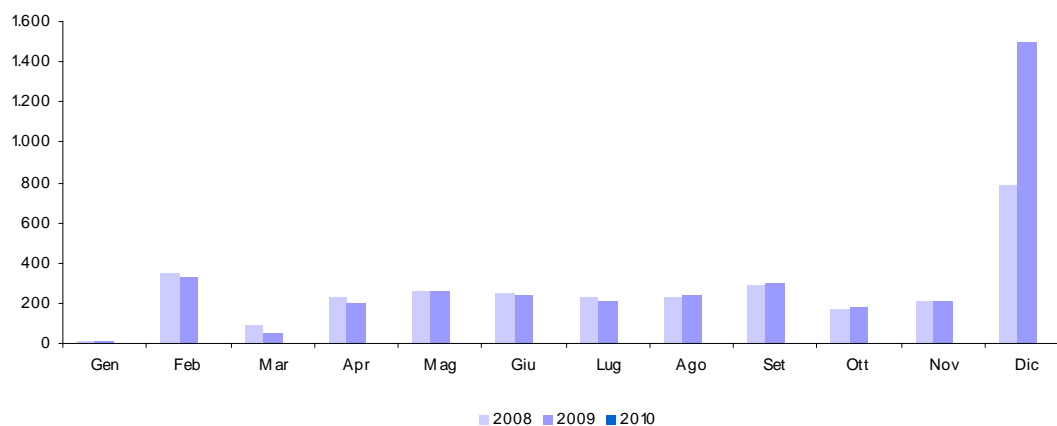
15. Bollo (cap. 1205)

<i>Accertamenti (in milioni di euro)</i>	<i>Consuntivo 2008</i>	<i>Preconsuntivo 2009</i>	<i>Preconsuntivo 2010</i>	<i>Variazioni assolute 2009-2010</i>	<i>Variazioni % 2009-2010</i>
Totale Gennaio	549	519	496	-23	-4,4%
Gennaio	549	519	496	-23	-4,4%
Febbraio	213	196			
Marzo	325	285			
Aprile	173	170			
Maggio	305	318			
Giugno	139	187			
Luglio	327	341			
Agosto	166	140			
Settembre	302	342			
Ottobre	211	208			
Novembre	642	596			
Dicembre	2.053	2.469			
Totale annuo	5.405	5.771			



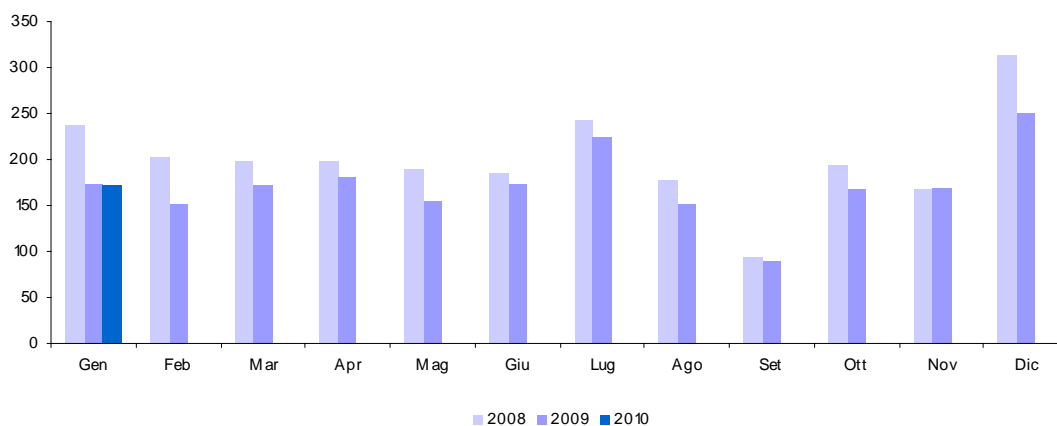
16. Assicurazioni (cap. 1208)

<i>Accertamenti (in milioni di euro)</i>	<i>Consuntivo 2008</i>	<i>Preconsuntivo 2009</i>	<i>Preconsuntivo 2010</i>	<i>Variazioni assolute 2009-2010</i>	<i>Variazioni % 2009-2010</i>
Totale Gennaio	6	5	3	-2	-40,0%
Gennaio	6	5	3	-2	-40,0%
Febbraio	347	331			
Marzo	89	49			
Aprile	233	198			
Maggio	256	259			
Giugno	247	240			
Luglio	225	212			
Agosto	231	240			
Settembre	293	299			
Ottobre	172	175			
Novembre	208	204			
Dicembre	788	1.498			
Totale annuo	3.095	3.710			



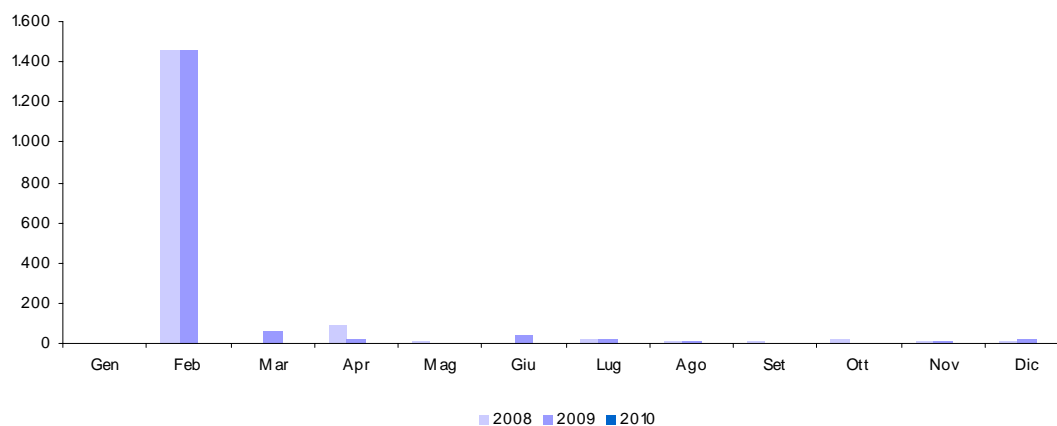
17. Ipotecaria (cap. 1210)

<i>Accertamenti (in milioni di euro)</i>	<i>Consuntivo 2008</i>	<i>Preconsuntivo 2009</i>	<i>Preconsuntivo 2010</i>	<i>Variazioni assolute 2009-2010</i>	<i>Variazioni % 2009-2010</i>
Totale Gennaio	238	173	171	-2	-1,2%
Gennaio	238	173	171	-2	-1,2%
Febbraio	203	153			
Marzo	197	172			
Aprile	197	180			
Maggio	189	154			
Giugno	185	173			
Luglio	243	223			
Agosto	179	152			
Settembre	93	89			
Ottobre	193	168			
Novembre	168	169			
Dicembre	312	251			
Totale annuo	2.397	2.057			



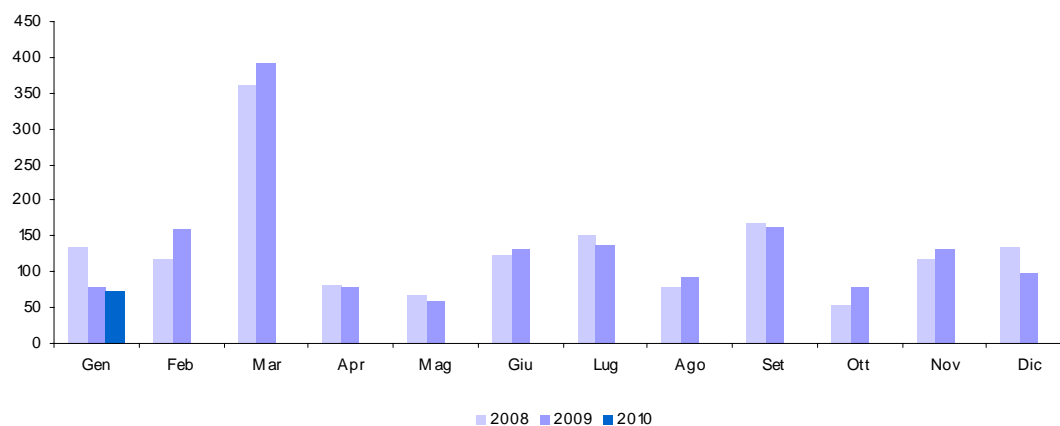
18. Canoni di abbonamento radio e TV (cap. 1216)

<i>Accertamenti (in milioni di euro)</i>	<i>Consuntivo 2008</i>	<i>Preconsuntivo 2009</i>	<i>Preconsuntivo 2010</i>	<i>Variazioni assolute 2009-2010</i>	<i>Variazioni % 2009-2010</i>
Totale Gennaio		1	1		
Gennaio		1	1		
Febbraio	1.456	1.465			
Marzo	1	55			
Aprile	86	22			
Maggio	14				
Giugno	1	40			
Luglio	20	20			
Agosto	13	9			
Settembre	6	4			
Ottobre	19	1			
Novembre	7	10			
Dicembre	6	17			
Totale annuo	1.629	1.644			



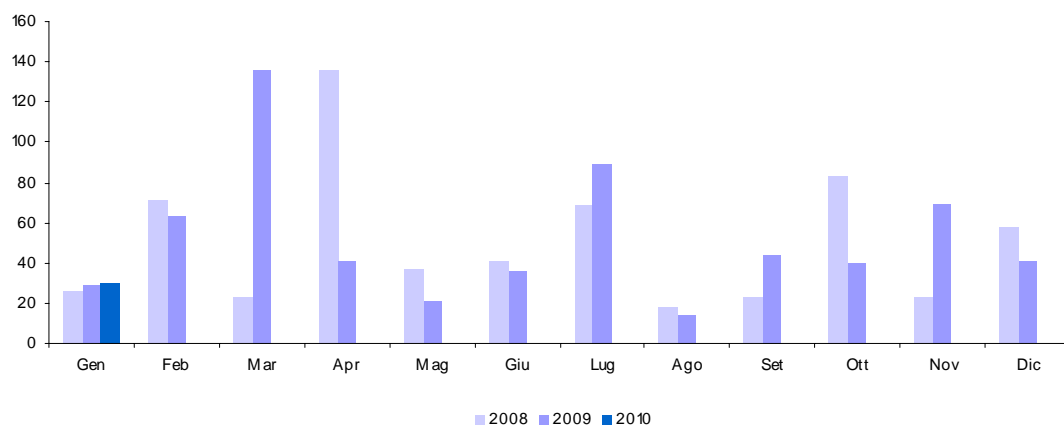
19. Concessioni governative (cap. 1217)

<i>Accertamenti (in milioni di euro)</i>	<i>Consuntivo 2008</i>	<i>Preconsuntivo 2009</i>	<i>Preconsuntivo 2010</i>	<i>Variazioni assolute 2009-2010</i>	<i>Variazioni % 2009-2010</i>
Totale Gennaio	133	79	74	-5	-6,3%
Gennaio	133	79	74	-5	-6,3%
Febbraio	118	158			
Marzo	361	391			
Aprile	82	79			
Maggio	67	60			
Giugno	122	130			
Luglio	151	137			
Agosto	79	93			
Settembre	167	163			
Ottobre	54	79			
Novembre	117	131			
Dicembre	133	98			
Totale annuo	1.584	1.598			



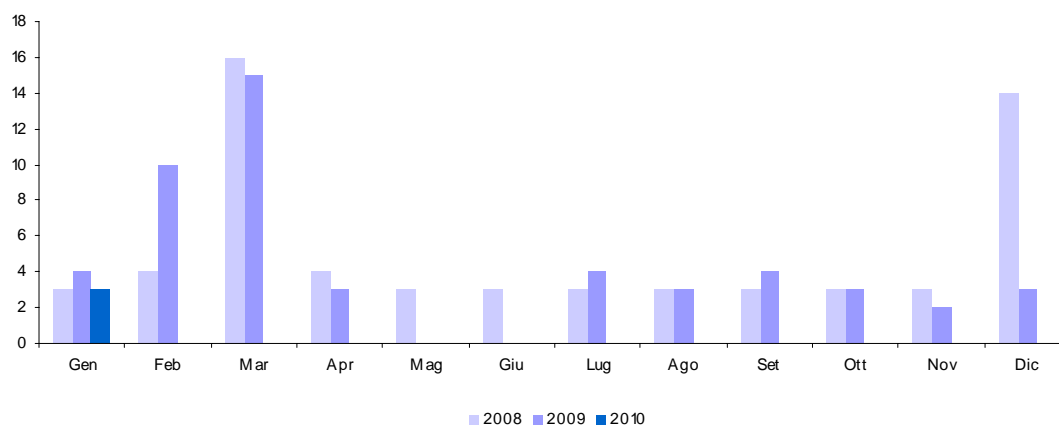
20. Tasse automobilistiche (cap. 1218)

<i>Accertamenti (in milioni di euro)</i>	<i>Consuntivo 2008</i>	<i>Preconsuntivo 2009</i>	<i>Preconsuntivo 2010</i>	<i>Variazioni assolute 2009-2010</i>	<i>Variazioni % 2009-2010</i>
Totale Gennaio	26	29	30	1	3,4%
Gennaio	26	29	30	1	3,4%
Febbraio	72	64			
Marzo	23	136			
Aprile	136	41			
Maggio	37	21			
Giugno	41	36			
Luglio	69	89			
Agosto	18	14			
Settembre	23	44			
Ottobre	83	40			
Novembre	23	70			
Dicembre	58	41			
Totale annuo	609	625			



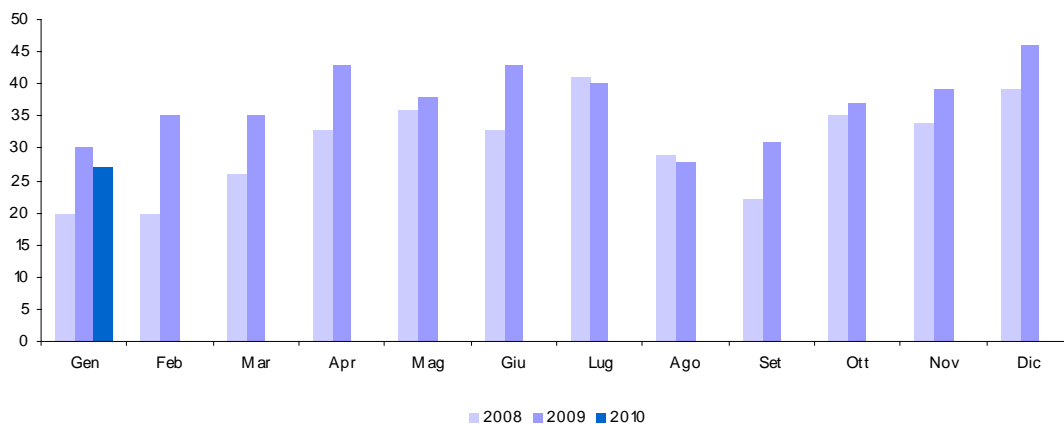
21. Imposta sugli spettacoli e sul gioco nelle case da gioco (cap. 1230)

<i>Accertamenti (in milioni di euro)</i>	<i>Consuntivo 2008</i>	<i>Preconsuntivo 2009</i>	<i>Preconsuntivo 2010</i>	<i>Variazioni assolute 2009-2010</i>	<i>Variazioni % 2009-2010</i>
Totale Gennaio	3	4	3	-1	-25,0%
Gennaio	3	4	3	-1	-25,0%
Febbraio	4	10			
Marzo	16	15			
Aprile	4	3			
Maggio	3				
Giugno	3				
Luglio	3	4			
Agosto	3	3			
Settembre	3	4			
Ottobre	3	3			
Novembre	3	2			
Dicembre	14	3			
Totale annuo	62	51			



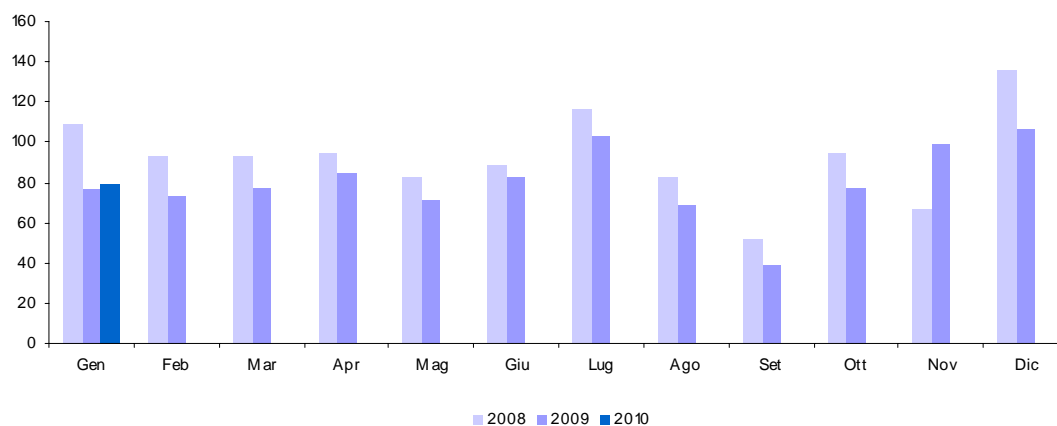
22. Successioni e donazioni (cap. 1239)

<i>Accertamenti (in milioni di euro)</i>	<i>Consuntivo 2008</i>	<i>Preconsuntivo 2009</i>	<i>Preconsuntivo 2010</i>	<i>Variazioni assolute 2009-2010</i>	<i>Variazioni % 2009-2010</i>
Totale Gennaio	20	30	27	-3	-10,0%
Gennaio	20	30	27	-3	-10,0%
Febbraio	20	35			
Marzo	26	35			
Aprile	33	43			
Maggio	36	38			
Giugno	33	43			
Luglio	41	40			
Agosto	29	28			
Settembre	22	31			
Ottobre	35	37			
Novembre	34	39			
Dicembre	39	46			
Totale annuo	368	445			



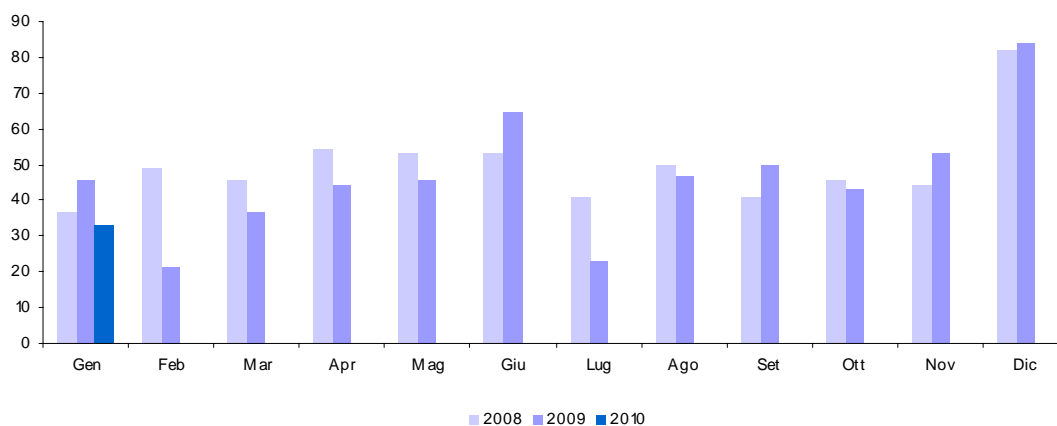
23. Diritti catastali e di scritturato (cap. 1243)

<i>Accertamenti (in milioni di euro)</i>	<i>Consuntivo 2008</i>	<i>Preconsuntivo 2009</i>	<i>Preconsuntivo 2010</i>	<i>Variazioni assolute 2009-2010</i>	<i>Variazioni % 2009-2010</i>
Totale Gennaio	109	77	80	3	3,9%
Gennaio	109	77	80	3	3,9%
Febbraio	93	74			
Marzo	93	78			
Aprile	94	84			
Maggio	82	72			
Giugno	88	82			
Luglio	116	103			
Agosto	82	69			
Settembre	52	39			
Ottobre	94	78			
Novembre	67	99			
Dicembre	136	106			
Totale annuo	1.106	961			



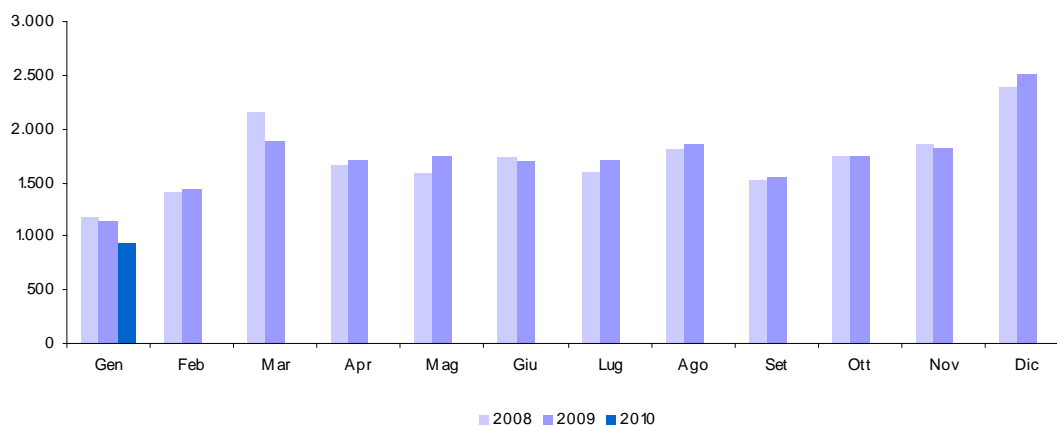
24. Imposta di fabbricazione sugli spiriti (cap. 1401)

<i>Accertamenti (in milioni di euro)</i>	<i>Consuntivo 2008</i>	<i>Preconsuntivo 2009</i>	<i>Preconsuntivo 2010</i>	<i>Variazioni assolute 2009-2010</i>	<i>Variazioni % 2009-2010</i>
Totale Gennaio	37	46	33	-13	-28,3%
Gennaio	37	46	33	-13	-28,3%
Febbraio	49	21			
Marzo	46	37			
Aprile	54	44			
Maggio	53	46			
Giugno	53	65			
Luglio	41	23			
Agosto	50	47			
Settembre	41	50			
Ottobre	46	43			
Novembre	44	53			
Dicembre	82	84			
Totale annuo	596	559			



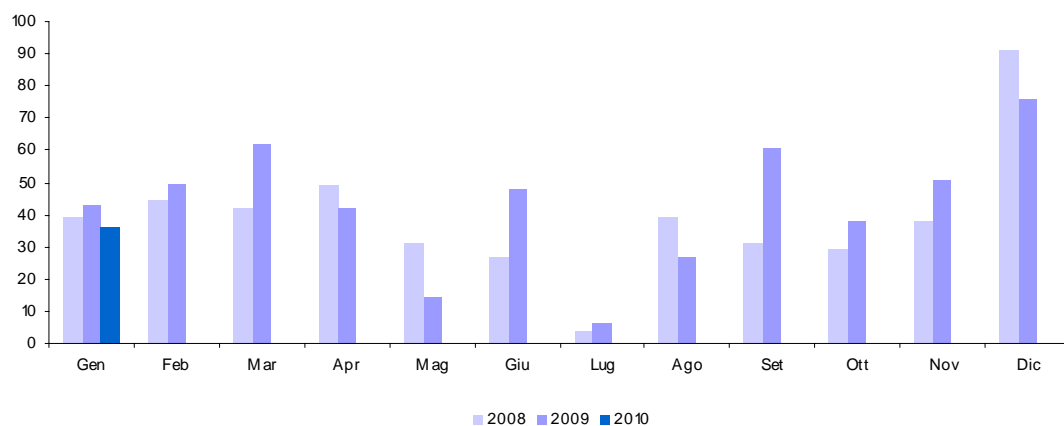
25. Imposta di fabbricazione sugli oli minerali (cap. 1409)

<i>Accertamenti (in milioni di euro)</i>	<i>Consuntivo 2008</i>	<i>Preconsuntivo 2009</i>	<i>Preconsuntivo 2010</i>	<i>Variazioni assolute 2009-2010</i>	<i>Variazioni % 2009-2010</i>
Totale Gennaio	1.172	1.136	926	-210	-18,5%
Gennaio	1.172	1.136	926	-210	-18,5%
Febbraio	1.416	1.427			
Marzo	2.170	1.884			
Aprile	1.667	1.718			
Maggio	1.578	1.748			
Giugno	1.731	1.689			
Luglio	1.604	1.712			
Agosto	1.806	1.867			
Settembre	1.535	1.545			
Ottobre	1.759	1.757			
Novembre	1.858	1.833			
Dicembre	2.380	2.509			
Totale annuo	20.676	20.825			



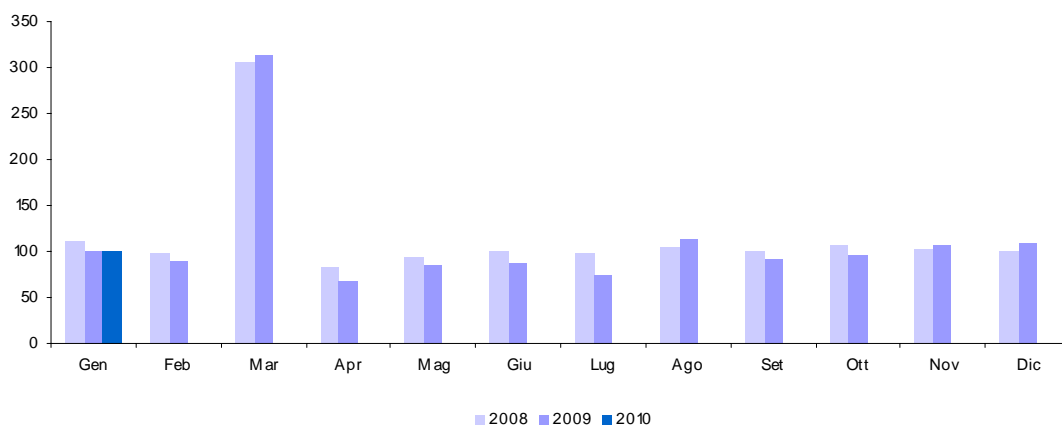
26. Imposta di fabbricazione sui gas incondensabili (cap. 1410)

<i>Accertamenti (in milioni di euro)</i>	<i>Consuntivo 2008</i>	<i>Preconsuntivo 2009</i>	<i>Preconsuntivo 2010</i>	<i>Variazioni assolute 2009-2010</i>	<i>Variazioni % 2009-2010</i>
Totale Gennaio	39	43	36	-7	-16,3%
Gennaio	39	43	36	-7	-16,3%
Febbraio	45	50			
Marzo	42	62			
Aprile	49	42			
Maggio	31	14			
Giugno	27	48			
Luglio	4	6			
Agosto	39	27			
Settembre	31	61			
Ottobre	29	38			
Novembre	38	51			
Dicembre	91	76			
Totale annuo	465	518			



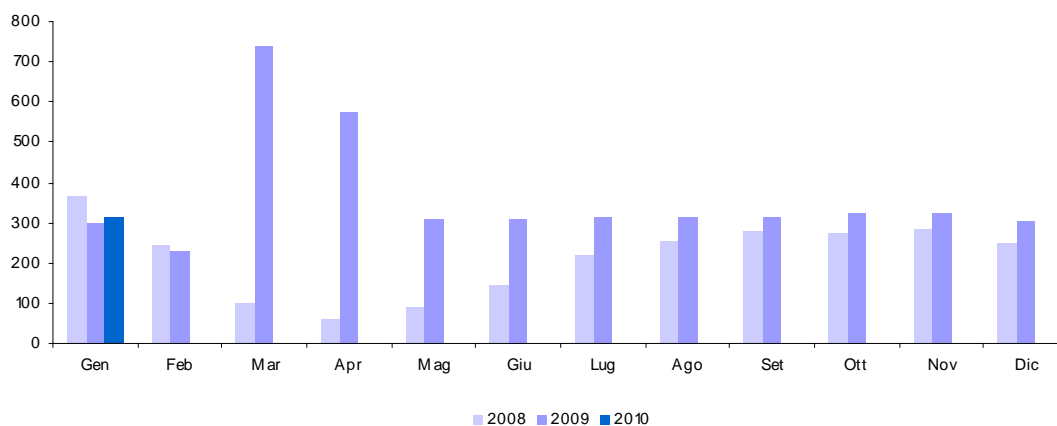
27. Imposta sull'energia elettrica e addizionali (cap. 1411)

<i>Accertamenti (in milioni di euro)</i>	<i>Consuntivo 2008</i>	<i>Preconsuntivo 2009</i>	<i>Preconsuntivo 2010</i>	<i>Variazioni assolute 2009-2010</i>	<i>Variazioni % 2009-2010</i>
Totale Gennaio	111	100	99	-1	-1,0%
Gennaio	111	100	99	-1	-1,0%
Febbraio	97	90			
Marzo	307	313			
Aprile	82	67			
Maggio	93	85			
Giugno	101	87			
Luglio	97	75			
Agosto	105	113			
Settembre	101	92			
Ottobre	107	95			
Novembre	102	107			
Dicembre	99	108			
Totale annuo	1.402	1.332			



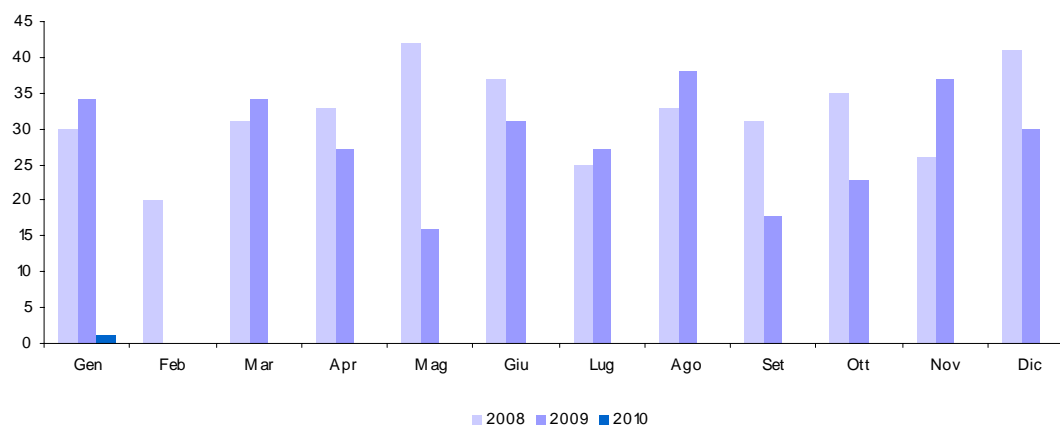
28. Imposta di consumo sul gas metano (cap. 1421)

<i>Accertamenti (in milioni di euro)</i>	<i>Consuntivo 2008</i>	<i>Preconsuntivo 2009</i>	<i>Preconsuntivo 2010</i>	<i>Variazioni assolute 2009-2010</i>	<i>Variazioni % 2009-2010</i>
Totale Gennaio	370	297	314	17	5,7%
Gennaio	370	297	314	17	5,7%
Febbraio	242	230			
Marzo	98	742			
Aprile	59	577			
Maggio	90	309			
Giugno	143	310			
Luglio	219	314			
Agosto	255	313			
Settembre	277	313			
Ottobre	275	324			
Novembre	285	322			
Dicembre	247	305			
Totale annuo	2.560	4.356			



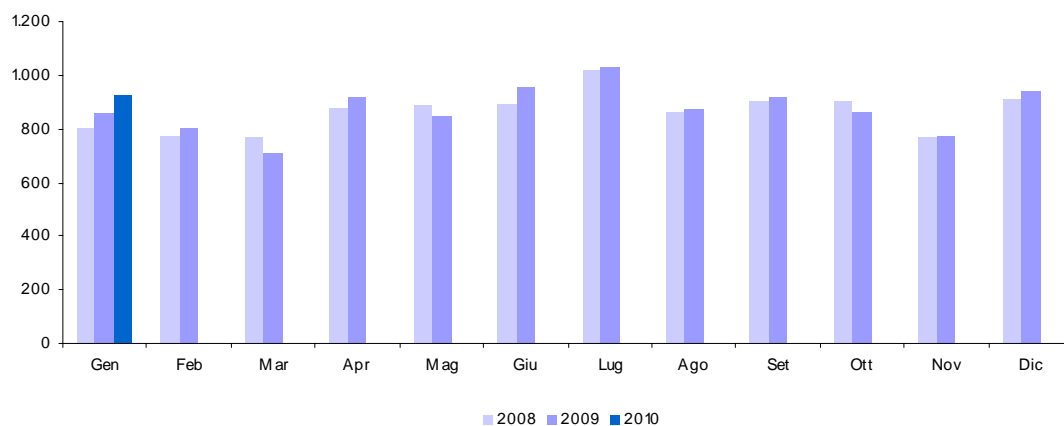
29. Imposta di consumo sugli oli lubrificanti e sui bitumi di petrolio (cap. 1431)

<i>Accertamenti (in milioni di euro)</i>	<i>Consuntivo 2008</i>	<i>Preconsuntivo 2009</i>	<i>Preconsuntivo 2010</i>	<i>Variazioni assolute 2009-2010</i>	<i>Variazioni % 2009-2010</i>
Totale Gennaio	30	34	1	-33	-97,1%
Gennaio	30	34	1	-33	-97,1%
Febbraio	20				
Marzo	31	34			
Aprile	33	27			
Maggio	42	16			
Giugno	37	31			
Luglio	25	27			
Agosto	33	38			
Settembre	31	18			
Ottobre	35	23			
Novembre	26	37			
Dicembre	41	30			
Totale annuo	384	315			



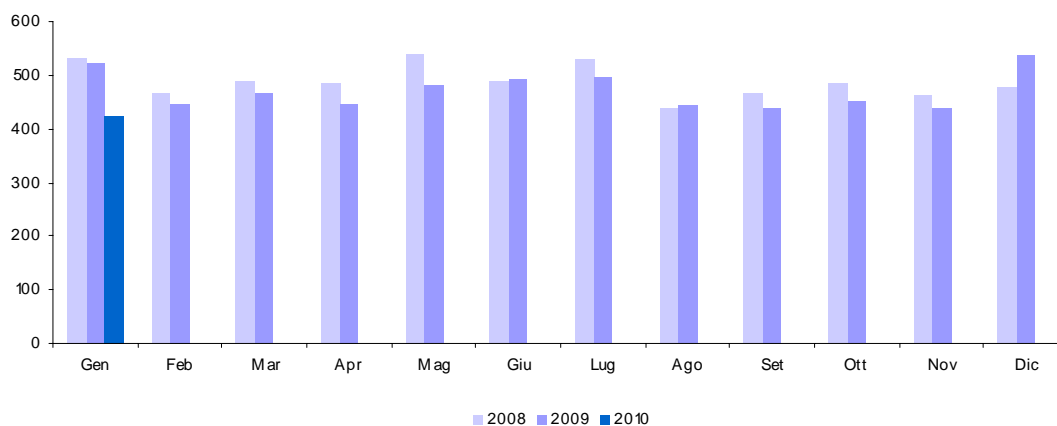
30. Tabacchi (Imposta sul consumo) (cap. 1601)

<i>Accertamenti (in milioni di euro)</i>	<i>Consuntivo 2008</i>	<i>Preconsuntivo 2009</i>	<i>Preconsuntivo 2010</i>	<i>Variazioni assolute 2009-2010</i>	<i>Variazioni % 2009-2010</i>
Totale Gennaio	804	857	925	68	7,9%
Gennaio	804	857	925	68	7,9%
Febbraio	778	805			
Marzo	768	708			
Aprile	882	916			
Maggio	887	847			
Giugno	896	951			
Luglio	1.018	1.032			
Agosto	865	874			
Settembre	903	920			
Ottobre	903	867			
Novembre	768	777			
Dicembre	908	942			
Totale annuo	10.380	10.496			



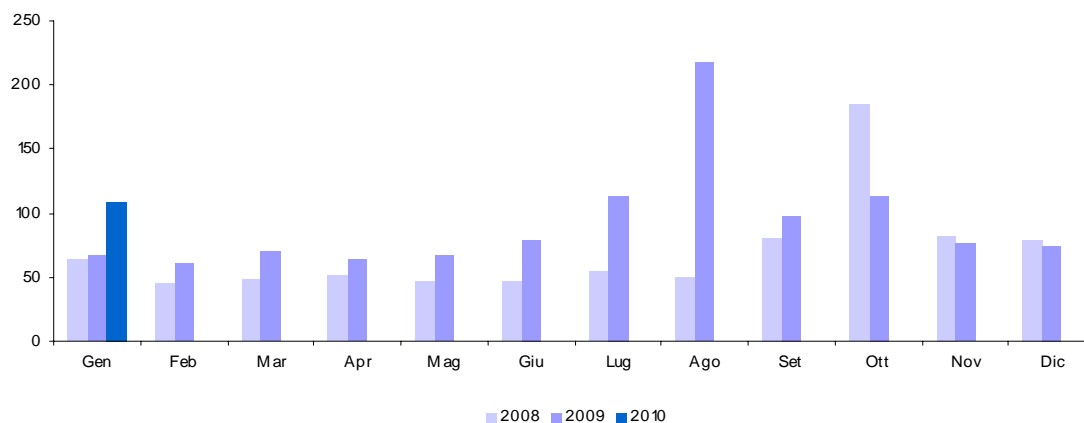
31. Provento del lotto (cap. 1801)

<i>Accertamenti (in milioni di euro)</i>	<i>Consuntivo 2008</i>	<i>Preconsuntivo 2009</i>	<i>Preconsuntivo 2010</i>	<i>Variazioni assolute 2009-2010</i>	<i>Variazioni % 2009-2010</i>
Totale Gennaio	532	522	425	-97	-18,6%
Gennaio	532	522	425	-97	-18,6%
Febbraio	466	447			
Marzo	488	465			
Aprile	483	448			
Maggio	539	479			
Giugno	490	493			
Luglio	530	494			
Agosto	440	445			
Settembre	465	441			
Ottobre	483	452			
Novembre	461	441			
Dicembre	476	537			
Totale annuo	5.853	5.664			



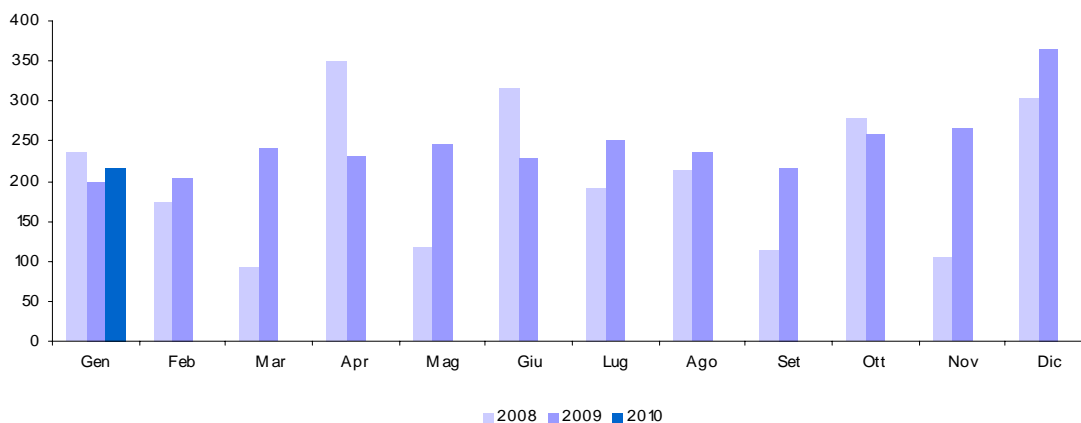
32. Proventi delle attività di gioco (cap. 1804)

<i>Accertamenti (in milioni di euro)</i>	<i>Consuntivo 2008</i>	<i>Preconsuntivo 2009</i>	<i>Preconsuntivo 2010</i>	<i>Variazioni assolute 2009-2010</i>	<i>Variazioni % 2009-2010</i>
Totale Gennaio	64	67	109	42	62,7%
Gennaio	64	67	109	42	62,7%
Febbraio	45	61			
Marzo	48	70			
Aprile	52	64			
Maggio	46	67			
Giugno	47	79			
Luglio	54	113			
Agosto	50	217			
Settembre	81	98			
Ottobre	185	113			
Novembre	82	76			
Dicembre	79	75			
Totale annuo	833	1.100			



33. Apparecchi e congegni di gioco (cap. 1821)

<i>Accertamenti (in milioni di euro)</i>	<i>Consuntivo 2008</i>	<i>Preconsuntivo 2009</i>	<i>Preconsuntivo 2010</i>	<i>Variazioni assolute 2009-2010</i>	<i>Variazioni % 2009-2010</i>
Totale Gennaio	236	199	215	16	8,0%
Gennaio	236	199	215	16	8,0%
Febbraio	175	204			
Marzo	93	241			
Aprile	350	232			
Maggio	118	247			
Giugno	316	228			
Luglio	192	251			
Agosto	213	235			
Settembre	114	216			
Ottobre	278	258			
Novembre	105	266			
Dicembre	302	366			
Totale annuo	2.492	2.943			

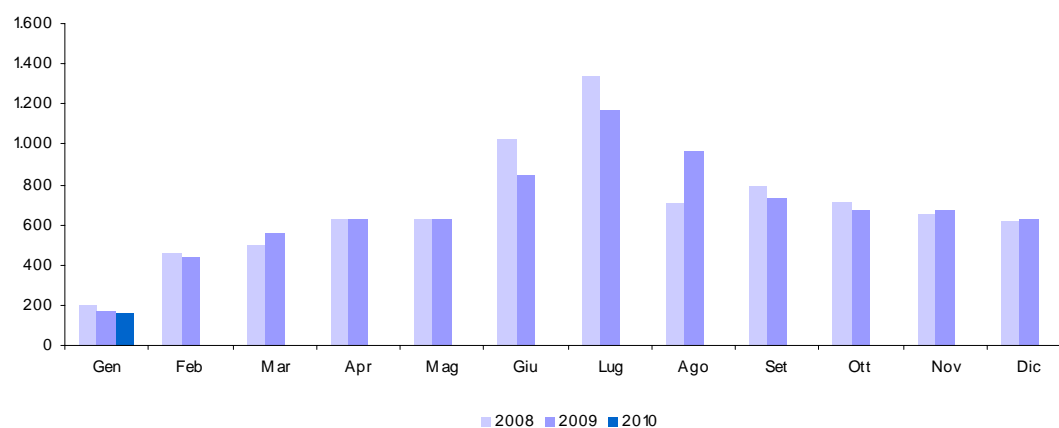


APPENDICE STATISTICA 2

**ENTRATE TRIBUTARIE
DEGLI ENTI TERRITORIALI**

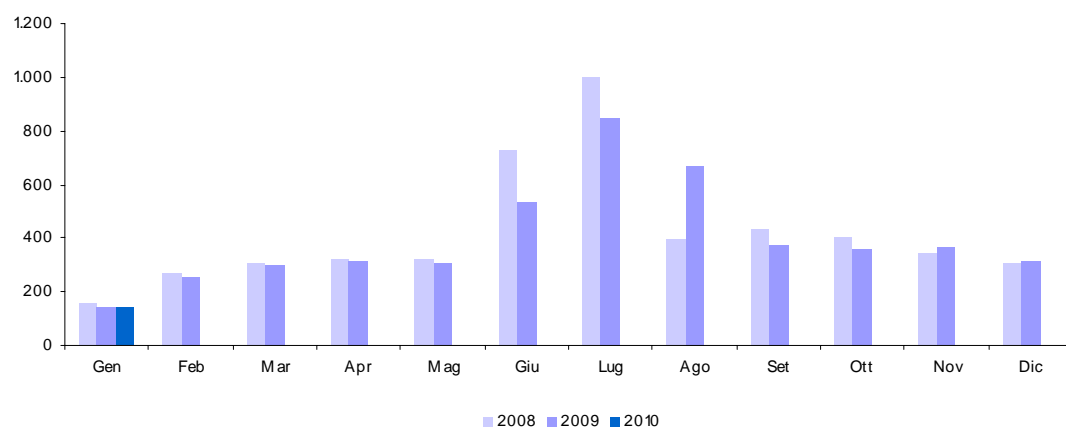
1 T. Addizionale regionale IRE - totale

<i>Accertamenti (in milioni di euro)</i>	<i>Consuntivo 2008</i>	<i>Preconsuntivo 2009</i>	<i>Preconsuntivo 2010</i>	<i>Variazioni assolute 2009-2010</i>	<i>Variazioni % 2009-2010</i>
Totale Gennaio	198	167	162	-5	-3,0%
Gennaio	198	167	162	-5	-3,0%
Febbraio	455	439			
Marzo	494	555			
Aprile	625	622			
Maggio	622	624			
Giugno	1.019	844			
Luglio	1.338	1.173			
Agosto	702	965			
Settembre	791	732			
Ottobre	714	674			
Novembre	655	671			
Dicembre	616	623			
Totale annuo	8.229	8.089			



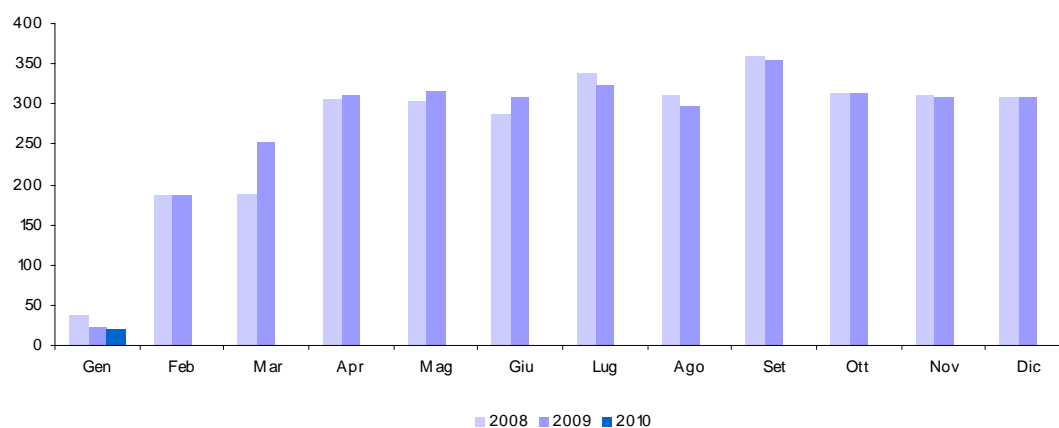
1 T.a. Addizionale regionale IRE - privati

Accertamenti (in milioni di euro)	Consuntivo 2008	Preconsuntivo 2009	Preconsuntivo 2010	Variazioni assolute 2009-2010	Variazioni % 2009-2010
Totale Gennaio	160	145	141	-4	-2,8%
Gennaio	160	145	141	-4	-2,8%
Febbraio	268	253			
Marzo	306	301			
Aprile	320	312			
Maggio	320	308			
Giugno	730	536			
Luglio	1.000	849			
Agosto	392	668			
Settembre	431	376			
Ottobre	400	360			
Novembre	345	364			
Dicembre	309	314			
Totale annuo	4.981	4.786			



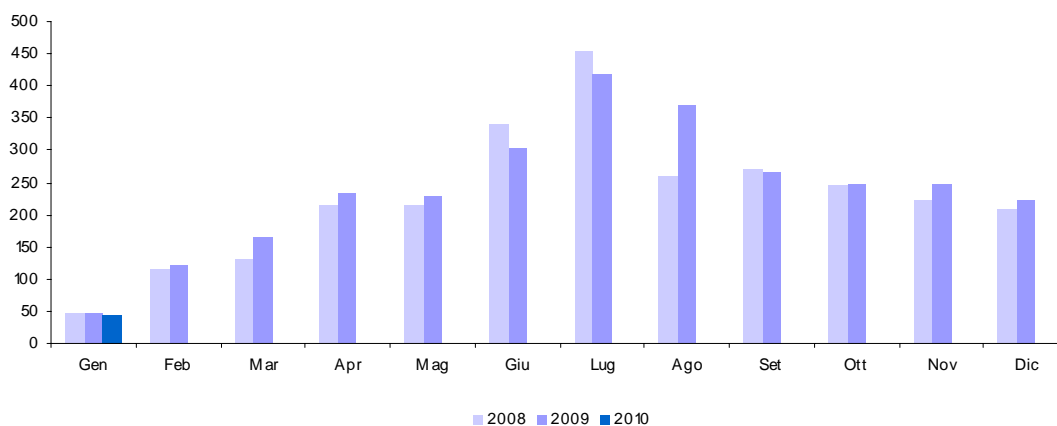
1 T.b. Addizionale regionale IRE - amministrazioni pubbliche

Accertamenti (in milioni di euro)	Consuntivo 2008	Preconsuntivo 2009	Preconsuntivo 2010	Variazioni assolute 2009-2010	Variazioni % 2009-2010
Totale Gennaio	38	22	21	-1	-4,5%
Gennaio	38	22	21	-1	-4,5%
Febbraio	187	186			
Marzo	188	254			
Aprile	305	310			
Maggio	302	316			
Giugno	289	308			
Luglio	338	324			
Agosto	310	297			
Settembre	360	356			
Ottobre	314	314			
Novembre	310	307			
Dicembre	307	309			
Totale annuo	3.248	3.303			



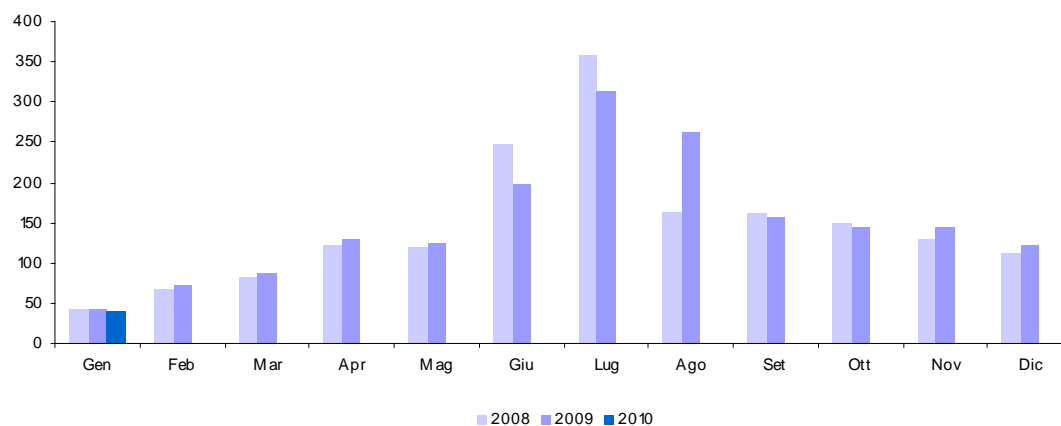
2 T. Addizionale comunale IRE - totale

Accertamenti (in milioni di euro)	Consuntivo 2008	Preconsuntivo 2009	Preconsuntivo 2010	Variazioni assolute 2009-2010	Variazioni % 2009-2010
Totale Gennaio	47	46	44	-2	-4,3%
Gennaio	47	46	44	-2	-4,3%
Febbraio	114	121			
Marzo	130	164			
Aprile	214	234			
Maggio	215	229			
Giugno	343	303			
Luglio	454	418			
Agosto	261	370			
Settembre	269	268			
Ottobre	246	250			
Novembre	225	250			
Dicembre	207	224			
Totale annuo	2.725	2.877			



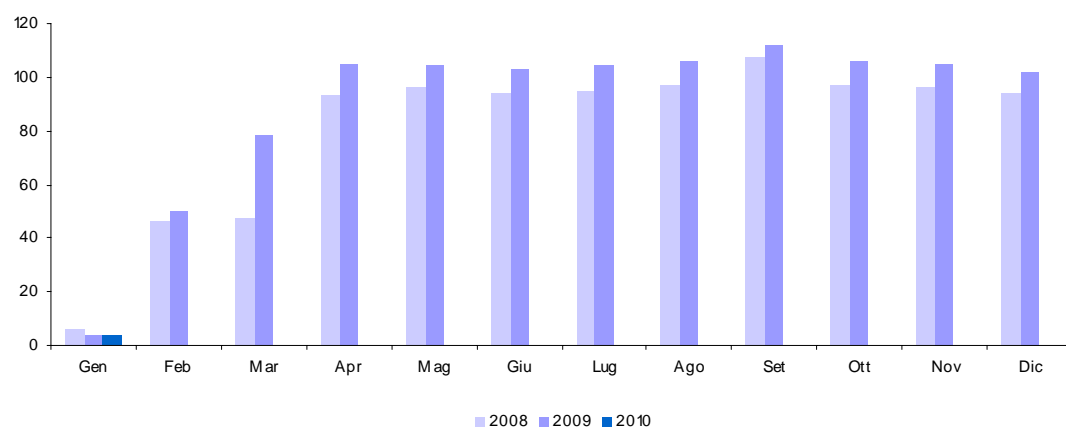
2 T.a. Addizionale comunale IRE - privati

Accertamenti (in milioni di euro)	Consuntivo 2008	Preconsuntivo 2009	Preconsuntivo 2010	Variazioni assolute 2009-2010	Variazioni % 2009-2010
Totale Gennaio	41	42	40	-2	-4,8%
Gennaio	41	42	40	-2	-4,8%
Febbraio	68	71			
Marzo	82	86			
Aprile	121	129			
Maggio	119	125			
Giugno	249	200			
Luglio	359	314			
Agosto	164	264			
Settembre	162	156			
Ottobre	149	144			
Novembre	129	145			
Dicembre	113	122			
Totale annuo	1.756	1.798			



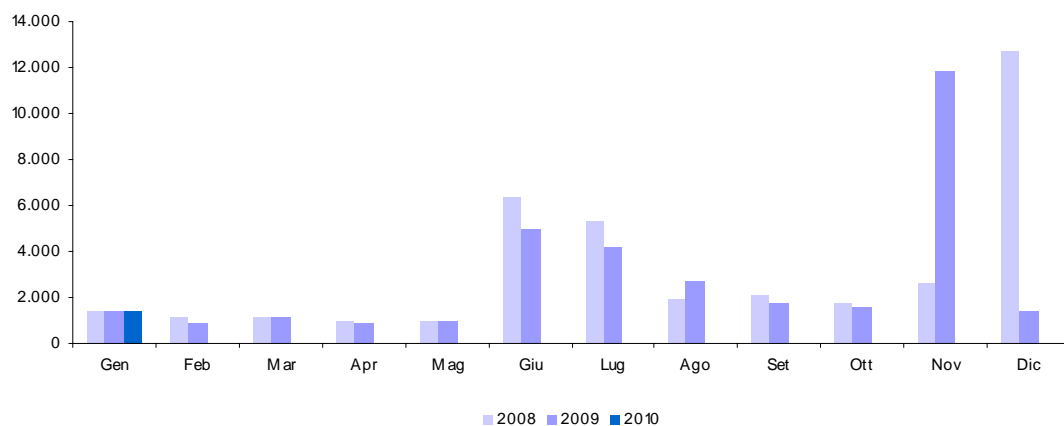
2 T.b. Addizionale comunale IRE - amministrazioni pubbliche

<i>Accertamenti (in milioni di euro)</i>	<i>Consuntivo 2008</i>	<i>Preconsuntivo 2009</i>	<i>Preconsuntivo 2010</i>	<i>Variazioni assolute 2009-2010</i>	<i>Variazioni % 2009-2010</i>
Totale Gennaio	6	4	4		
Gennaio	6	4	4		
Febbraio	46	50			
Marzo	48	78			
Aprile	93	105			
Maggio	96	104			
Giugno	94	103			
Luglio	95	104			
Agosto	97	106			
Settembre	107	112			
Ottobre	97	106			
Novembre	96	105			
Dicembre	94	102			
Totale annuo	969	1.079			



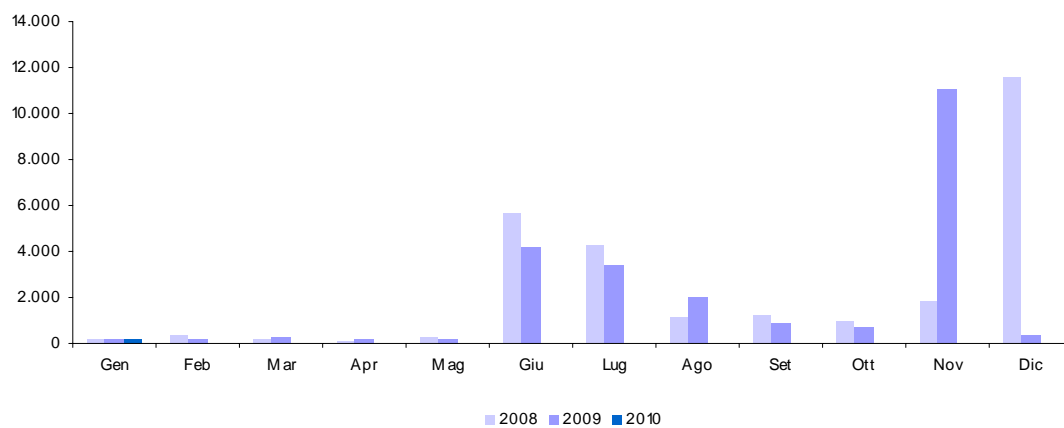
3 T. IRAP - totale

Accertamenti (in milioni di euro)	Consuntivo 2008	Preconsuntivo 2009	Preconsuntivo 2010	Variazioni assolute 2009-2010	Variazioni % 2009-2010
Totale Gennaio	1.348	1.432	1.404	-28	-2,0%
Gennaio	1.348	1.432	1.404	-28	-2,0%
Febbraio	1.138	857			
Marzo	1.125	1.155			
Aprile	942	899			
Maggio	928	997			
Giugno	6.386	4.962			
Luglio	5.330	4.209			
Agosto	1.908	2.703			
Settembre	2.072	1.773			
Ottobre	1.739	1.539			
Novembre	2.575	11.829			
Dicembre	12.660	1.431			
Totale annuo	38.151	33.786			



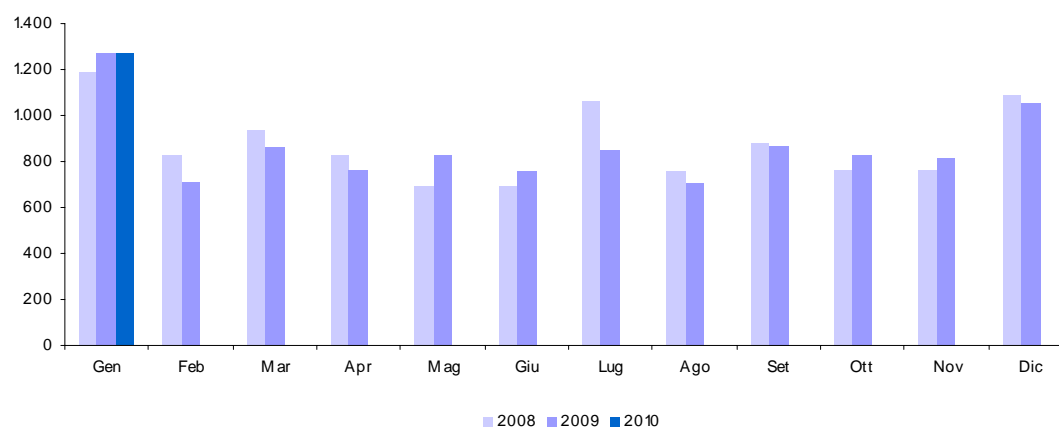
3 T.a. IRAP - privati

Accertamenti (in milioni di euro)	Consuntivo 2008	Preconsuntivo 2009	Preconsuntivo 2010	Variazioni assolute 2009-2010	Variazioni % 2009-2010
Totale Gennaio	159	162	132	-30	-18,5%
Gennaio	159	162	132	-30	-18,5%
Febbraio	312	143			
Marzo	190	298			
Aprile	120	136			
Maggio	229	170			
Giugno	5.688	4.204			
Luglio	4.266	3.355			
Agosto	1.150	1.997			
Settembre	1.191	901			
Ottobre	971	715			
Novembre	1.809	11.009			
Dicembre	11.574	379			
Totale annuo	27.659	23.469			



3 T.b. IRAP - amministrazioni pubbliche

<i>Accertamenti (in milioni di euro)</i>	<i>Consuntivo 2008</i>	<i>Preconsuntivo 2009</i>	<i>Preconsuntivo 2010</i>	<i>Variazioni assolute 2009-2010</i>	<i>Variazioni % 2009-2010</i>
Totale Gennaio	1.189	1.270	1.272	2	0,2%
Gennaio	1.189	1.270	1.272	2	0,2%
Febbraio	826	714			
Marzo	935	857			
Aprile	822	763			
Maggio	699	827			
Giugno	698	758			
Luglio	1.064	854			
Agosto	758	706			
Settembre	881	872			
Ottobre	768	824			
Novembre	766	820			
Dicembre	1.086	1.052			
Totale annuo	10.492	10.317			



APPENDICE 3

GUIDA ALL'INTERPRETAZIONE

Guida interpretativa al Bollettino delle Entrate Tributarie

Il Bollettino delle entrate tributarie erariali è una pubblicazione mensile in cui vengono analizzati i flussi relativi al gettito di competenza e di cassa. I dati riportati sono quelli del bilancio dello Stato e l'attività di analisi e consuntivazione su di essi viene realizzata tenendo conto della normativa stabilita per la redazione del bilancio. Nel rispetto del principio di integrità tutte le entrate vengono indicate al lordo di qualsiasi onere o provento alle stesse collegato.

Per tener conto della fiscalità degli enti locali, anche in considerazione del fatto che la contabilità nazionale si riferisce all'aggregato delle Pubbliche Amministrazioni, sono stati inseriti i dati di alcuni tributi locali per i quali è possibile effettuare un tempestivo ed affidabile monitoraggio mensile.

L'analisi dei flussi riportata nel bollettino, pur fondandosi sulle regole della contabilità nazionale, è costruita in una prospettiva di adesione ai criteri contabili del SEC 95 che rappresenta il quadro di riferimento per la determinazione dei saldi di finanza pubblica (deficit e debito) rilevanti ai fini del Patto di Stabilità e Sviluppo siglato tra i paesi dell'Unione Europea.

Dall'esame del contenuto del Bollettino sulle entrate tributarie si evidenzia, anzitutto la divisione in sezioni che ha il principale scopo di distinguere le varie tipologie di dati.

Sezione I

La sezione I rappresenta, sia su tabelle di sintesi che su grafici, il gettito dell'anno in corso e lo pone a confronto con quello dei due anni precedenti, per adeguarsi allo standard internazionale (ROSC) cui l'Italia ha aderito.

La logica seguita è quella della Contabilità di Stato. La legge n. 468 del 1978, modificata dalla legge 23 agosto 1988, n. 362, ha comportato profonde trasformazioni nella tecnica di formazione ed approvazione del bilancio, introducendo il concetto fondamentale della prospettiva totale in funzione della programmazione. Non perdendo di vista questa visuale, ma amplificandola con l'ausilio grafico, nel bollettino vengono riportati e confrontati i dati di entrata del bilancio dello Stato per poi spiegare le differenze riscontrate sul gettito. Fino alla Legge n. 468 del 5 agosto 1978, il bilancio dello Stato italiano veniva configurato come un bilancio finanziario di competenza, basato esclusivamente sulla previsione. Vale a dire che, a fine esercizio, vi erano entrate accertate ma non effettivamente riscosse e spese impegnate ma non ancora pagate (rispettivamente residui attivi e passivi). Era un bilancio di competenza pura perché non legato al conto residui e privo di collegamenti formali e diretti con le risultanze degli esercizi precedenti: in pratica il risultato attivo di un esercizio non poteva essere iscritto all'entrata del bilancio dell'esercizio successivo e, di conseguenza, il risultato passivo non poteva essere considerato fra le spese della futura gestione ai fini della copertura. In sede contabile pertanto, il bilancio non esponeva la reale situazione economico-finanziaria dello Stato essendo privo dell'esame delle spese effettuate e delle entrate realizzate. Questo, ed altri motivi in questa sede non esaminati, convinsero della necessità di riformare alcune norme di contabilità dello Stato in materia di bilancio.

La Sezione I riporta le entrate tributarie erariali derivanti dagli accertamenti secondo il criterio della competenza giuridica. Qui vengono esposti i dati sul gettito al netto delle entrate derivanti dai ruoli. Alla base di questa scelta vi sono due ragioni:

una riferibile ai criteri del Sistema Europeo dei Conti (SEC95) che, come già detto, rappresenta il contesto contabile per la determinazione dei saldi di finanza pubblica (deficit e debito);

l'altra riferibile al monitoraggio delle entrate tributarie.

I principi del SEC 95 indicano che la costruzione dei conti sulle entrate tributarie va fatta seguendo il principio della competenza economica, partendo dai dati relativi alla competenza giuridica. A questo criterio generale fanno eccezione le entrate derivanti dai ruoli. Per queste infatti la competenza giuridica (l'accertamento) corrisponde all'emissione del ruolo e, l'incasso, all'effettivo pagamento da parte del contribuente.

Nel flusso finanziario delle imposte la competenza giuridica rappresenta il momento in cui nasce l'obbligazione tributaria. In Italia le informazioni sulle entrate fiscali delle Pubbliche Amministrazioni (Stato, Regioni, Province, Comuni) derivano da bilanci che sono di tipo finanziario. Sono basati cioè sul sistema della doppia registrazione: sulla base degli incassi e sulla base della competenza giuridica, sempre dei flussi finanziari.

In questa sezione del bollettino si riportano i dati sulle entrate fiscali nel rispetto del principio della competenza giuridica, stando a quanto stabilito dalle regole di contabilità dello Stato. Le entrate dirette ed indirette fanno riferimento a quelle rilevate sul Bilancio dello Stato.

Oltre ad evidenziare i dati attraverso le tabelle si è dato rilievo ai grafici che sintetizzano graficamente il volume delle entrate nei due anni, precedente e corrente, avendo come riferimento il mese. Altri grafici visualizzano le differenze di gettito ponendo a confronto i totali delle principali entrate tributarie: dirette ed indirette.

L'analisi dei flussi dell'ultimo mese, poi, ha lo scopo di mettere a confronto il gettito del mese considerato dell'anno in corso con lo stesso mese dell'anno precedente al fine di spiegare la variazione in aumento o in diminuzione condizionata, evidentemente, dagli effetti di disposizioni normative (Leggi Finanziarie e manovre fiscali) e da quelli legati al movimento delle grandezze macroeconomiche. Le tabelle a completamento della

sezione riportano il dato numerico.

Sezione II

In questa sezione vengono riportati i dati relativi agli incassi derivanti dai ruoli. Le ragioni che hanno portato a questa scelta espositiva sono rappresentate nella Sezione I a cui si rimanda.

Sezione III

La tematica relativa alle entrate derivanti dagli enti territoriali è di grande rilevanza e va letta nell'ottica globale di verifica del Patto di Stabilità interno e degli stessi parametri di Maastricht. Si è reso opportuno, pertanto, ampliare la logica di costruzione del Bollettino anche al gettito proveniente dagli enti territoriali e locali riportando quelle entrate su cui è possibile effettuare un monitoraggio mensile affidabile.

Sezione IV

La Sezione esprime l'altro aspetto dell'analisi dei flussi finanziari che, se non può prescindere dal considerare il criterio della competenza giuridica, non può non considerare il momento in cui le entrate vengono effettivamente incassate. Il criterio è quello di cassa.

Naturalmente il dato riportato fa riferimento al bilancio dello Stato e, in virtù dell'applicazione del principio di integrità, le entrate risultano al lordo di eventuali spese di riscossione o di altre spese.

Il dato viene distinto in tabelle in base ai seguenti criteri:

per tipologia di imposta e per periodo, considerando sempre il gettito relativo all'ultimo mese;

il confronto del gettito del mese in corso con quello dell'anno precedente, rilevandone la variazione;

i dati di gettito cumulati relativi a tutti i mesi dell'anno in corso;

le variazioni mensili a confronto con i due anni precedenti;

i dati cumulati mensili dell'anno a confronto con quelli dei due anni precedenti.

Il gettito derivante da provvedimenti fiscali di grande impatto viene riportato in questa sezione in modo specifico.

Il gettito viene analizzato tenendo in considerazione anche eventuali fattori di disomogeneità.

Sezione V

La sezione espone ed analizza le risultanze del confronto tra i volumi e le differenze delle entrate rilevate sul Bilancio dello Stato secondo i due criteri di base: competenza e cassa.

Lo scopo è quello di dare una spiegazione delle differenze generate dal fatto che i due criteri contabili rappresentano due diverse fasi del processo di acquisizione al Bilancio dello Stato delle entrate: accertamento ed incasso. Il processo di acquisizione origina dall'accertamento (operazione giuridico-contabile con cui l'Amministrazione appura la ragione del credito, la persona debitrice ed il relativo ammontare da iscrivere come competenza dell'esercizio) e si conclude con il versamento effettivo delle somme dovute. In questo processo l'aspetto temporale e i fatti di natura puramente contabile possono creare, e creano, differenze a volte anche significative tra i dati rilevati ed organizzati secondo i due criteri.

Appendici

Il Bollettino mensile è corredato da Appendici statistiche. Queste, suddivise con riferimento al contenuto, sono attualmente tre.

Appendice I

L'appendice I prevede l'esposizione in tabelle dei dati di accertamento distinti per tipologia di imposta per ogni mese dell'anno in corso e rispetto ai due anni precedenti. Questa è un'appendice dal contenuto esclusivamente numerico.

Appendice II

L'appendice seconda riporta i dati relativi alle principali imposte gestite dagli Enti Locali.

Appendice III

In questa parte del bollettino si vuole fornire una guida all'interpretazione del bollettino ed alla lettura dei dati delle appendici statistiche. La guida alla lettura delle imposte dell'appendice segue l'ordine proposto nell'appendice stessa ed ha lo scopo di spiegare l'origine del dato indicato e rilevabile dal Bilancio dello Stato.

Guida interpretativa alle appendici statistiche

Totale entrate tributarie

È l'ammontare complessivo delle entrate tributarie relativo ad un determinato periodo di tempo.

Le entrate tributarie sono caratterizzate dalla coattività, cioè dall'esercizio da parte dello Stato della potestà d'imperio per ottenere la prestazione.

Si dividono nelle due tradizionali categorie di imposte e tasse:

- la tassa è una prestazione pecuniaria dovuta dal singolo che trae origine da una controprestazione che lo Stato effettua su richiesta del soggetto,
- l'imposta non ha alcuna correlazione con un'attività dell'ente pubblico: il soggetto passivo deve pertanto adempiere la prestazione allorché si trovi in un dato rapporto con il presupposto di fatto legislativamente stabilito.

Imposte Dirette

Sono imposte che colpiscono le manifestazioni immediate della capacità contributiva, come il reddito o il patrimonio. Possono essere reali o personali. Le prime colpiscono le singole categorie di reddito, determinate secondo la normativa civilistica e tributaria. Le seconde, invece, prendono in esame il complesso dei redditi afferenti ad un determinato contribuente (persona fisica o giuridica), tenendo conto, ai fini della determinazione dell'imposta, anche di elementi, non reddituali, (spese mediche, persone a carico etc.) che influenzano la sua effettiva capacità contributiva. Tale tipo di imposta, inoltre, non può essere trasferita, cosicché il contribuente di diritto (quello indicato dalla legge) e il contribuente di fatto (colui che effettivamente paga l'imposta) coincidono.

Imposte Indirette

Sono imposte che colpiscono la manifestazione mediata della capacità di reddito di un soggetto, come i consumi, gli scambi ed i trasferimenti. Da tali azioni, infatti, il fisco desume l'esistenza di un reddito o di un patrimonio ed attua un prelievo fiscale.

IRE (cap. 1023)

L'Imposta sul reddito, come previsto nella legge finanziaria per il 2005, sostituisce la vecchia imposta sul reddito delle persone fisiche (IRPEF) e si applica sul reddito prodotto dai residenti nel territorio dello Stato e dai non residenti possessori di redditi ivi prodotti, indipendentemente dall'età, dal sesso, dallo stato civile e dalla cittadinanza.

L'IRE, che è l'imposta fondamentale del nostro sistema tributario, è **personale, diretta, progressiva** e colpisce il **reddito**:

- **Personale.** In quanto tassa i singoli contribuenti (persone fisiche) tenendo conto delle loro condizioni e situazioni particolari;
- **Diretta.** Perché colpisce la ricchezza (il reddito) nel momento della sua formazione e non nel momento in cui si trasferisce da un soggetto ad un altro, come le imposte indirette (IVA, registro, etc...);
- **Progressiva.** Perché la previsione di aliquote crescenti con il reddito fa sì che l'imposta da pagare cresca più che proporzionalmente al crescere dell'imponibile. Più tecnicamente parleremo di "progressività a scaglioni di reddito", dato che le aliquote aumentano in corrispondenza di classi di reddito sempre più alte;
- **Sul reddito.** In quanto l'IRE ha per oggetto il reddito prodotto dal contribuente e non il suo patrimonio.

L'imposta sul reddito (IRE) si calcola su una ricchezza monetaria che è data dal "reddito complessivo" (al netto delle deduzioni) prodotto dal contribuente/persona fisica nel corso dell'anno di riferimento. Il reddito complessivo è la somma delle seguenti componenti:

1. Redditi fondiari, derivanti da case e terreni.
2. Redditi di lavoro dipendente, derivanti dai salari e stipendi percepiti.
3. Redditi d'impresa, derivanti dai profitti conseguiti nell'esercizio d'impresе commerciali. Nel caso di società il reddito d'impresa è detto reddito "da partecipazione".
4. Redditi di lavoro autonomo, conseguenti all'esercizio della libera professione e quindi di arti e mestieri intellettuali.
5. Redditi di capitale, conseguenti ai dividendi ed interessi percepiti dai titoli di credito o per la partecipazione in società di capitali.
6. Redditi diversi. Sono tutti gli altri redditi percepiti nell'anno diversi da quelli dei punti precedenti.

Le aliquote e gli scaglioni di reddito, in vigore a partire dal 1° gennaio 2007, sono i seguenti:

- 23% per i redditi compresi tra 0 e 15.000 euro
- 27% per i redditi superiori a 15.001 euro ma non a 28.000 euro
- 38% per i redditi superiori a 28.001 ma non a 55.000 euro
- 41% per i redditi superiori a 55.001 ma non a 75.000 euro
- 43% per i redditi superiori a 75.001 euro

IRE - Ritenute dipendenti statali (cap. 1023, art. 2, 15)

Vi rientrano le ritenute operate sul reddito di lavoro dipendente e da pensione delle Pubbliche Amministrazioni. La ritenuta è effettuata alla fonte a titolo d'acconto dall'Amministrazione pubblica in qualità di sostituto d'imposta. L'articolo 2, comma 2, della legge finanziaria per il 2003, modifica l'art. 23 del DPR n. 600 del 1973, concernente le ritenute alla fonte sui redditi di lavoro dipendente. In particolare la norma modifica il comma 2, lettera a), dell'art. 23, recante le modalità di effettuazione della ritenuta alla fonte e stabilisce la rilevanza, ai fini del calcolo della ritenuta alla fonte sui redditi di lavoro dipendente, della deduzione per assicurare la progressività dell'imposizione introdotta dall'art. 2, comma 2, lettera b), attraverso l'inserimento dell'articolo 10-bis nel TUIR.

Le mensilità aggiuntive devono essere tenute presenti ai fini del calcolo della deduzione per assicurare la progressività

IRE - Ritenute dipendenti non statali (cap. 1023, art. 3, 17, 18, 21, 25)

Si distinguono dalle ritenute operate sulle retribuzioni dei dipendenti statali solo per la qualifica rivestita dal sostituto d'imposta. Il datore di lavoro sarà rappresentato dalle società di capitali, dalle società cooperative, dagli enti privati diversi dalle società, che hanno per oggetto esclusivo o principale l'esercizio di attività commerciali, dalle società di persone, dalle associazioni costituite per l'esercizio in forma associata di arti e professioni, dalle persone fisiche che esercitano attività professionali ovvero imprese commerciali. Vi rientrano anche le ritenute operate sulle collaborazioni coordinate e continuative (CO.CO.CO.).

IRE - Ritenute lavoratori autonomi (cap. 1023, art. 4)

In questa componente dell'IRE confluiscono le ritenute sui redditi di lavoro autonomo, sui compensi per avviamento commerciale e sulle provvigioni (artt. 25, 25/bis e 28 1° comma, del D.P.R. 29 settembre 1973, n. 600)

Sono redditi di lavoro autonomo quelli derivanti dall'esercizio di arti e professioni nonché i redditi assimilati. Per esercizio di arti e professioni si intende lo svolgimento per professione abituale, ancorché non esclusiva, di attività artistiche, intellettuali e di servizi diverse da quelle che rientrano nella categoria del reddito di impresa. In ambedue i casi il reddito è soggetto a ritenuta alla fonte da applicarsi da parte di chi effettua il pagamento del compenso, se trattasi di sostituto di imposta. Tali attività devono essere rese senza organizzazione di impresa, o comunque con la prevalenza del lavoro del contribuente. Sono soggetti passivi dell'IRE i lavoratori autonomi residenti e non residenti nel territorio dello Stato; questi ultimi solo per i redditi prodotti nel territorio italiano. Ai redditi di lavoro autonomo dei non residenti si applica la ritenuta d'acconto a titolo definitivo.

IRE - Saldo (cap. 1023, art. 9, 11, 13, 16, 19, 26)

È il debito d'imposta residuo, che il contribuente è tenuto a versare in autoliquidazione, dovuto per l'anno a cui si riferisce la dichiarazione. Il suo ammontare è pari all'imposta dovuta al netto delle ritenute, dei crediti e degli acconti versati.

IRE - Acconto (cap. 1023, art. 10, 12, 14, 20, 23, 27)

È l'importo che il contribuente è tenuto a versare in autoliquidazione, usualmente in due rate (la prima nel mese di maggio e la seconda nel mese di novembre), come anticipo dell'imposta sui redditi dovuta per l'anno in corso. Tale importo è stabilito in una percentuale da applicarsi all'imposta (al netto delle ritenute e dei crediti), risultante dalla dichiarazione dei redditi relativa al periodo precedente.

Se il contribuente opta per il versamento in due rate, la prima rata deve essere pari al 40% dell'intero acconto dovuto e va corrisposta nei termini dei versamenti relativi alla presentazione della dichiarazione dei redditi relativa all'anno precedente, mentre la seconda rata (pari al 60% dell'intero acconto) va versata solitamente entro il 30 novembre.

IRES (cap. 1024)

Dal 1° gennaio 2004 i redditi prodotti da società ed enti sono soggetti all'IRES (Imposta sul Reddito delle Società). La nuova imposta sostituisce l'IIPPEG, in vigore fino al 2003.

Sono soggetti passivi dell'Ires le seguenti società ed enti residenti nel territorio dello Stato:

- Società di capitali
- Società per azioni
- Società in accomandita per azioni
- Società a responsabilità limitata
- Società cooperative
- Società di mutua assicurazione
- Enti commerciali pubblici e privati

– Enti non commerciali pubblici e privati

Sono soggetti passivi anche le società e gli enti di ogni tipo, non residenti nel territorio dello Stato.

Sono esclusi: gli organi e le amministrazioni dello Stato; le Regioni; le Province; i Comuni; le comunità montane; i consorzi tra gli enti locali; le associazioni e gli enti gestori di demanio collettivo.

L'aliquota è determinata nella misura del 27,5% del reddito imponibile (base imponibile). Si applica sulla differenza tra i ricavi considerati tassabili e i costi ammessi in deduzione, ottenuti nell'ambito di un certo periodo di tempo denominato periodo d'imposta. In linea generale i costi sono ammessi in deduzione se e nella misura in cui risultano imputati nel conto economico e concorrono alla base imponibile nel periodo d'imposta in cui tale imputazione è effettuata.

Principali caratteristiche dell'imposta sono:

1. Il trattamento fiscale delle plusvalenze di partecipazioni. Nell'ambito della disciplina dell'Ires, va sotto il nome di participation exemption l'esenzione da tassazione delle plusvalenze realizzate in occasione della cessione di partecipazioni che rispondono a determinati requisiti. L'esenzione è correlata al rinnovato sistema di tassazione dei dividendi, sulla base del principio che le plusvalenze derivanti dalle cessioni di partecipazioni rappresentino utili già conseguiti dalla società partecipata e perciò già tassati in capo alla medesima.
2. Il regime impositivo dei dividendi. Non concorrono a formare il reddito dell'esercizio il 95% degli utili distribuiti dalle società con personalità giuridica anche non residenti, comprese le società in fase di liquidazione, fatta eccezione per quelli distribuiti da società residenti in Paesi a regime fiscale privilegiato. In relazione alla tassazione del residuo 5% degli utili distribuiti, è prevista l'integrale deducibilità dei costi connessi alla gestione delle partecipazioni. Gli utili distribuiti dalle società a soci persone fisiche che detengono le partecipazioni in regime di attività d'impresa sono soggetti all'imposta sul reddito delle persone fisiche limitatamente al 40% del loro ammontare, purché non siano distribuiti da società residenti in Paesi con regime fiscale privilegiato, nel qual caso invece concorrono integralmente alla formazione del reddito imponibile. Qualora le partecipazioni siano detenute da soci persone fisiche in regime non di attività d'impresa la tassazione differisce a seconda del fatto che la partecipazione sia da considerarsi qualificata o meno. Partecipazioni non qualificate: aliquota del 12,50%. Partecipazioni qualificate: concorso alla formazione del reddito per il 40% del loro ammontare.
3. Il pro-rata di indeducibilità degli oneri finanziari. La base imponibile è aumentata di quella parte degli oneri finanziari che non sono deducibili sulla base di un sistema di calcolo, denominato pro-rata, che tiene conto delle plusvalenze e dei dividendi esenti. Inoltre, è introdotto un nuovo sistema di calcolo, denominato pro-rata patrimoniale, volto a ridurre la deducibilità degli interessi passivi correlati al possesso di partecipazioni esenti. Tale sistema non si applica in caso di possesso di partecipazioni di società appartenenti al consolidato fiscale, o di società che abbiano optato per l'applicazione del sistema della trasparenza fiscale.
4. Il contrasto all'utilizzo fiscale della sottocapitalizzazione. Nell'intento di disincentivare il ricorso al capitale di credito da parte delle imprese per ottenere vantaggi di natura fiscale, è previsto un limite alla deducibilità degli interessi passivi riguardanti linee di credito garantite o erogate da un socio e da sue parti correlate (cioè società controllate e, nel caso di persone fisiche, il coniuge, i parenti entro il terzo grado e gli affini entro il secondo grado), che detiene direttamente o indirettamente una partecipazione non inferiore al 25% del capitale sociale. Questa disposizione non si applica alle imprese il cui volume dei ricavi non supera le soglie previste per l'applicazione degli studi di settore.
5. L'opzione per la trasparenza fiscale. Il regime di trasparenza fiscale, già previsto per le società di persone, è un sistema in base al quale il reddito della società non è tassato in capo alla società stessa, ma gli utili o le perdite si imputano a ciascun socio, in proporzione alla propria quota di possesso, a prescindere dall'effettiva percezione. Il reddito o la perdita sono imputati per trasparenza al socio che riveste tale status alla chiusura del periodo d'imposta della partecipata. Il regime della trasparenza è opzionale, cioè può essere scelto invece di quello ordinario qualora sussistano le condizioni necessarie.
6. Il consolidato fiscale nazionale. Il regime di tassazione di consolidato fiscale nazionale consente ai gruppi di imprese di consolidare i redditi, ossia di determinare un'unica base imponibile in misura corrispondente alla somma algebrica degli imponibili di ciascuna delle società appartenenti al gruppo. Gli imponibili delle società che partecipano al consolidato sono assunti per l'intero importo, indipendentemente dalla quota di partecipazione riferibile al consolidante stesso. In tal modo le perdite delle società controllate comprese nel perimetro di consolidamento possono essere utilizzate in diminuzione dei redditi prodotti dalle altre società del gruppo. Il regime di consolidamento è un sistema opzionale a gruppi di due, l'opzione deve cioè essere esercitata congiuntamente sia dalla società partecipante che dalla partecipata. L'opzione ha durata triennale ed è irrevocabile.
7. Il consolidato fiscale mondiale. Il regime di consolidamento fiscale mondiale è un sistema opzionale, irrevocabile per almeno cinque esercizi del soggetto controllante, cui possono accedere i gruppi societari legati da partecipazioni di controllo. Il regime consiste nel consolidamento della percentuale degli imponibili, ottenuti da ciascuna delle società appartenenti al gruppo, corrispondente alla quota di partecipazione direttamente o indirettamente posseduta.

IRES - Saldo (cap. 1024, art. 2)

È il debito d'imposta residuo, che il contribuente è tenuto a versare in autoliquidazione, dovuto per l'anno a cui si riferisce la dichiarazione. Il suo ammontare è pari all'imposta dovuta al netto delle ritenute, dei crediti e degli acconti versati.

IRES - Acconto (cap. 1024, art. 8)

È l'importo che il contribuente è tenuto a versare in autoliquidazione, usualmente in due rate, come anticipo dell'imposta sui redditi dovuta per l'anno in corso. Tale importo è stabilito in una percentuale da applicarsi all'imposta (al netto delle ritenute e dei crediti), risultante dalla dichiarazione dei redditi relativa al periodo d'imposta precedente.

Se il contribuente opta per il versamento in due rate, la prima rata deve essere pari al 40% dell'intero acconto dovuto e va corrisposta nei termini dei versamenti relativi alla presentazione della dichiarazione dei redditi relativa all'anno precedente, mentre la seconda rata (pari al 60% dell'intero acconto) va versata solitamente entro il 30 novembre.

Autoliquidazione totale (IRE saldo e acconto, IRES saldo e acconto)

Con tale espressione si fa riferimento al gettito derivante dall'operazione tecnico-contabile mediante la quale il contribuente procede al calcolo dell'imposta dovuta a titolo di acconto e di saldo per l'anno di riferimento. Corrisponde alla somma delle due componenti del saldo e dell'acconto dell'IRE e dell'IRES.

Imposta sostitutiva delle imposte sui redditi nonché ritenute sugli interessi e gli altri redditi di capitale (cap. 1026)

Il gettito che confluisce nel presente capitolo proviene dalle imposte sostitutive sui redditi e dalle ritenute alla fonte sugli interessi e sui redditi di capitale.

La maggior parte del gettito è rappresentato dalle ritenute su interessi, premi ed altri frutti corrisposti da aziende ed istituti di credito e dall'imposta sostitutiva sugli interessi, premi ed altri frutti di talune obbligazioni e titoli similari.

Sostitutiva - Ritenuta interessi banche (cap. 1026, art. 5)

Sono ritenute alla fonte sugli interessi premi ed altri proventi corrisposti da aziende ed istituti di credito ai titolari di conto corrente e di deposito, anche se rappresentati da certificati. La disciplina degli interessi, premi ed altri frutti derivanti da depositi bancari e conti correnti postali e bancari trova la sua fonte principale nell'art. 26 del DPR n. 600/1973.

Sostitutiva - Ritenuta interessi obbligazioni (cap. 1026, art. 23)

Si tratta di ritenuta alla fonte operata, con obbligo di rivalsa, sugli interessi ed altri proventi corrisposti dai soggetti che hanno emesso obbligazioni e titoli similari di cui al D. Lgs n. 239/96, ad esclusione dei titoli obbligazionari emessi da enti territoriali ai sensi dell'art. 35 L. n. 724/94, sugli interessi ed altri proventi corrisposti ai possessori.

Ritenuta utili (cap. 1027)

Gli utili distribuiti dalle persone giuridiche sono soggetti a ritenuta d'acconto o d'imposta a seconda della tipologia del percettore. Il regime fiscale applicabile agli utili distribuiti ai possessori di azioni o di altri titoli e quote rappresentativi di partecipazione al capitale trova il suo referente normativo nell'art. 27 del D.P.R. 600/73.

Ritenuta capitali (cap. 1028)

Sono ritenute dello Stato effettuate su: contributi corrisposti ad imprese da amministrazioni dello stato, regioni, province, comuni ed altri enti pubblici; premi; vincite; capitali derivanti da contratti di assicurazioni sulla vita.

La parte più rilevante del gettito deriva dalle ritenute effettuate sui capitali corrisposti in dipendenza di contratti di assicurazione sulla vita, con esclusione di quelli che prevedono il solo caso morte (su detti capitali la ritenuta operata è sempre a titolo d'imposta), e dalle ritenute sui contributi corrisposti ad imprese da amministrazioni dello Stato, regioni, province, comuni ed altri enti pubblici.

Imposte sostitutive sui redditi da capitale e sulle plusvalenze (cap. 1034)

Sono imposte sostitutive sui redditi di capitale e sui redditi diversi, sulle gestioni individuali di patrimoni e sulle plusvalenze da cessione di azienda o di partecipazioni di controllo o di collegamento. Queste imposte sostitutive sono quelle previste dal D. Lgs. n. 461/97 in vigore dal 25/11/2001.

Le voci di gettito che assumono maggior rilievo sono quelle relative alle imposte sostitutive sulle plusvalenze.

Imposta sostitutiva sulla rivalutazione dei beni (cap. 1182)

Imposta dovuta sui maggiori valori dei beni iscritti in bilancio (beni materiali e immateriali con esclusione di quelli alla cui produzione o al cui scambio e' diretta l'attività di impresa, nonché le partecipazioni in società controllate e in società collegate). È un'imposta sostitutiva dell'imposta sul reddito delle persone fisiche, dell'imposta sul reddito delle persone giuridiche e dell'imposta regionale sulle attività produttive (L. 342/2000).

Altre dirette

In questa voce sono comprese tutte le altre imposte dirette non evidenziate singolarmente.

Registro (cap. 1201)

L'imposta di registro è un tributo giustificato dal contenuto patrimoniale degli atti soggetti a registrazione e costituisce il caso tipico delle cosiddette "imposte sui trasferimenti di ricchezza". L'applicazione del tributo si viene a determinare in ragione della natura e degli effetti giuridici che l'atto è idoneo a procurare e non in funzione dell'interesse posto a base della registrazione. Essa colpisce gli atti scritti a contenuto patrimoniale formati nel territorio dello Stato. Oggetto dell'imposta sono gli atti soggetti a registrazione e quelli volontariamente presentati per la registrazione (art. 1 T.U.). L'imposta, quando non è applicata in misura fissa, è liquidata dall'ufficio mediante l'applicazione dell'aliquota indicata nel tariffario allegato al DPR n. 131/86 che stabilisce diverse tariffe in base alla qualificazione giuridica dell'atto.

IVA (cap. 1203)

L'imposta sul valore aggiunto è disciplinata dal D.P.R. 26 ottobre 1972, n.633. Atti economici rilevanti ai fini dell'IVA sono gli scambi di beni e servizi, derivanti sia da operazioni effettuate nel territorio dello Stato che dalle importazioni. Non rientrano nell'ambito di applicazione dell'IVA le operazioni effettuate al di fuori del territorio dello Stato (art. 7, D.P.R. 633/1972). Sotto il profilo economico l'imposta colpisce i consumi, intesi come acquisti effettuati da soggetti che destinano i beni e servizi a loro uso e consumo personale o familiare; sotto il profilo giuridico, invece, può essere definita come un'imposta sugli scambi, in quanto colpisce tutte le forniture di beni e servizi effettuate da imprenditori e professionisti, anche se non rivolte a favore di consumatori finali. In relazione a ciò si distingue tra contribuenti di fatto (consumatori finali) e contribuenti di diritto (imprenditori e professionisti); questi ultimi sono i soggetti a cui la legge affida il compito di procedere all'applicazione ed alla riscossione del tributo medesimo, gravandoli di una serie di obblighi e di adempimenti formali.

IVA - Scambi interni (cap. 1203, art. 1)

È l'imposta riscossa dall'Erario in riferimento agli scambi che avvengono all'interno dei Paesi dell'Unione Europea.

IVA - Importazioni (cap. 1203, art. 2)

È l'imposta riscossa sulle operazioni di scambio effettuate con Paesi extra-Unione Europea.

Bollo (cap. 1205)

L'imposta di bollo si paga su tutti gli atti indicati nella tariffa allegata al DPR 642/72. L'imposta è dovuta, a seconda dell'atto, fin dall'origine oppure solo in caso d'uso. Può essere pagata in modo ordinario (carta bollata), in modo straordinario (marche da bollo, visti) e in modo virtuale. Generalmente l'imposta di bollo è applicata in misura fissa, anche se in alcuni casi (esempio cambiali) è applicata in misura proporzionale al valore indicato nell'atto.

Assicurazioni (cap. 1208)

L'imposta sulle assicurazioni si applica su ogni atto inerente alla acquisizione, gestione ed esecuzione dei contratti di assicurazione, di riassicurazione e di rendita vitalizia posto in essere nei rapporti dell'assicuratore con altri assicuratori, con i suoi agenti, intermediari ed altri collaboratori anche autonomi, e con gli assicurati (art. 16 legge 29 ottobre 1961 n. 1216). L'imposta dovuta compenetra l'imposta di bollo e l'imposta di registro che sarebbero dovute sui contratti, sulle ricevute parziali di pagamento e sulle quietanze. L'assoggettamento ad imposta sostitutiva giustifica l'esenzione da IVA delle prestazioni assicurative.

La parte di gettito dell'imposta riguardante le assicurazioni contro la responsabilità civile derivante dalla circolazione dei veicoli a motore, esclusi i ciclomotori, è attribuito alle province.

Ipotecaria (cap. 1210)

Il tributo in oggetto è dovuto in relazione alle formalità di trascrizione, iscrizione, rinnovazione, cancellazione ed annotazione eseguite nei pubblici registri immobiliari. È un'imposta disciplinata dal D.lgs 347/90. L'imposta è dovuta o in forma fissa o in forma proporzionale a seconda della fattispecie considerata, così come disciplinato agli art. 2 e 3 del D.lgs citato.

Canoni abbonamento (cap. 1216)

Canone annuo dovuto per il semplice possesso di un apparecchio TV per le radioaudizioni circolari, per l'autoradio e per l'autotelevisione.

Concessioni governative (cap. 1217)

Sono soggetti a tassa sulle concessioni governative i provvedimenti e gli atti elencati nella tariffa allegata al DPR 641/72, sostituita dal DM 28/12/1995. L'obbligo di pagamento della tassa è legato all'emanazione di un atto o di un provvedimento.

La tassa deve essere corrisposta entro il termine della consegna dell'atto (art. 2). Il versamento deve essere effettuato su c/c postale intestato all'Ufficio concessioni governative di Roma oppure al concessionario, anche tramite banca o posta, con Mod. F23 (cod. trib. 711T). E' previsto per alcuni atti il pagamento in modo straordinario mediante l'applicazione di speciali marche annullate dall'Ufficio competente o da un pubblico ufficiale.

Tasse automobilistiche (cap. 1218)

La tassa automobilistica è interamente devoluta alle Regioni a statuto ordinario. Nel presente capitolo di entrata confluisce solo una quota residuale di quelle provenienti dalle Regioni a statuto speciale fino al momento in cui anche tutte queste regioni avranno recepito nei loro statuti la normativa statale. A questo punto il gettito nelle casse erariali andrà ad esaurimento.

INVIM (cap. 1233)

L'Invim, dovuta in dipendenza di successione mortis causa nonché di vendita di immobile, è stata abolita dal 29 marzo 1997. Al suo posto è stata introdotta un'imposta valida fino al 1° gennaio 2003 che presenta un regime semplificato. L'imposta è dovuta solidalmente dagli eredi e legatari, cioè dai soggetti che hanno acquistato il diritto di proprietà o diritti reali di godimento sugli stessi; deve essere liquidata e versata, entro 6 mesi dall'apertura della successione (cd. autoliquidazione). L'imposta sostitutiva non si detrae dall'imposta sulle successioni.

Successioni e donazioni (cap. 1239)

In questo capitolo di entrata confluiscono le imposte di registro, ipotecarie e catastali applicate in misura fissa sugli immobili dell'asse ereditario, ed in misura proporzionale nel caso in cui le donazioni o altra liberalità tra vivi sia a favore di soggetti diversi dal coniuge, dai parenti non in linea retta e dagli altri parenti fino al quarto grado.

Diritti catastali e di scritturato (cap. 1243)

Trattasi di tassa su atti e formalità oggetto di scritturazione ai sensi della Legge 23/10/1969 n. 789, L. 25/7/1971 n. 545, DPR 635/1972 art. 20.

Imposta di fabbricazione sugli spiriti (cap. 1401)

E' un'imposta di produzione. Istituita dal RDL n. 635 del 1936 integrato e disciplinato dal Decreto Legge del 30/8/1993 n. 331 convertito in L. 427 del 29/10/1993.

Oli minerali (cap. 1409)

Fra le imposte indirette sulla produzione e sui consumi, denominate **accise**, l'imposta di fabbricazione sugli oli minerali rappresenta l'imposta principale. Disciplinata dal T.U. sulle accise (D.Lgs. 504/95), integrato e modificato dal decreto-Legge n.452 del 28/7/12/2001 convertito in legge con modificazioni dalla Legge n.16 del 27/12/2002, le norme nazionali che interessano questa imposta sono state coordinate ed armonizzate con le direttive della Unione Europea. Obbligato al pagamento è il titolare del deposito fiscale dal quale avviene l'immissione al consumo; il versamento deve essere effettuato entro il 16 del mese successivo all'immissione nei consumi dei prodotti. Per alcune categorie di impiego degli oli minerali viene stabilita dalla normativa l'esenzione dall'accisa o l'applicazione di una aliquota ridotta

Gas in condensabili (cap.1410)

È l'imposta di fabbricazione sui GAS incondensabili delle raffinerie e delle fabbriche che comunque lavorano prodotti petroliferi resi liquidi con la compressione

Energia elettrica (cap. 1411)

Rientra fra le imposte sulla produzione e sui consumi.

Gas metano (cap. 1421)

L'imposta di consumo sul gas metano si paga mediante rate di acconto mensili entro la fine di ciascun mese, calcolate sulla base dei consumi dell'anno precedente; viene previsto un conguaglio di fine anno sulla base dei consumi effettivi.

Oli lubrificanti (cap. 1431)

È l'imposta di consumo sugli oli lubrificanti e sui bitumi di petrolio

Tabacchi (cap. 1601)

L'imposta di fabbricazione sui tabacchi lavorati è stata esclusa dal coordinamento delle norme nazionali con le direttive dell'Unione Europea.

Lotto (cap. 1801)

Lo Stato italiano regola l'assetto e definisce la sostanza del lotto pubblico in una serie di provvedimenti. Si tratta di un gioco d'azzardo, privativa dello Stato, i cui proventi, una volta liquidate le vincite, costituiscono fonte di gettito

Altre indirette

In questa voce sono comprese tutte le altre imposte indirette non evidenziate singolarmente.

Addizionali IRE (regionali e comunali)

Imposte dovute dalle persone fisiche e determinate mediante applicazione di un'aliquota fissa al reddito assoggettato ad IRE. Le addizionali sono destinate alla Regione (addizionale regionale) e al comune di domicilio fiscale (addizionale comunale). Per i lavoratori dipendenti ed i soggetti a loro assimilati il prelievo delle addizionali è effettuato dal sostituto d'imposta, per gli altri contribuenti è determinato e versato in sede di dichiarazione dei redditi.

Per l'anno 2001, l'aliquota dell'addizionale regionale è stata stabilita nella misura dello 0,9% per tutto il territorio nazionale; per gli anni successivi può essere elevata dalla Regione fino all'1,4%.

L'addizionale comunale all'IRE, invece, è articolata in due aliquote distinte:

- una, di compartecipazione (fissata con decreti del Ministro dell'Economia e delle Finanze, di concerto con il Ministro dell'Interno, da emanarsi entro il 15 dicembre dell'anno precedente a quello cui l'addizionale comunale si riferisce) ed uguale per tutti i comuni
- un'altra, variabile da Comune a Comune, in quanto rimessa alla discrezione dell'ente che può istituirla, con proprio provvedimento, entro la percentuale massima dello 0,5%.

IRAP

È l'imposta regionale sulle attività produttive. È un tributo che grava su imprese e professionisti, introdotto a partire dal '98 in concomitanza con la soppressione di alcuni tributi (Ilor, Iciap, tassa sulla partita Iva, imposta sul patrimonio netto delle imprese, contributi per il Servizio Sanitario Nazionale). Il suo gettito è attribuito alle Regioni per coprire le spese dell'assistenza sanitaria.