



MINISTERO DELL'ECONOMIA E DELLE FINANZE

BOLLETTINO DELLE ENTRATE TRIBUTARIE 2015

166
GENNAIO
DICEMBRE
2015

INDICE DEGLI ARGOMENTI

BOLLETTINO - ENTRATE TRIBUTARIE ERARIALI: ACCERTAMENTI (COMPETENZA GIURIDICA)

Le Entrate

Analisi dei flussi

Composizione percentuale delle entrate tributarie totali

Sezione I - Entrate tributarie erariali: i ruoli (cassa)

Sezione II – Entrate tributarie degli enti territoriali

Premessa

Entrate tributarie degli enti territoriali e degli enti locali

Sezione III – Compensazioni

Premessa

Compensazioni

Sezione IV - Entrate tributarie erariali: incassi

Incassi totali

Analisi dei flussi

NOTA INTRODUTTIVA

In questo Bollettino i dati relativi all'anno 2014 considerano le informazioni di consuntivo e hanno portato a una revisione delle entrate tributarie erariali contabilizzate nel Bilancio dello Stato al rialzo per 163 milioni di euro rispetto ai dati di preconsuntivo utilizzati nei bollettini precedenti.

Le Entrate

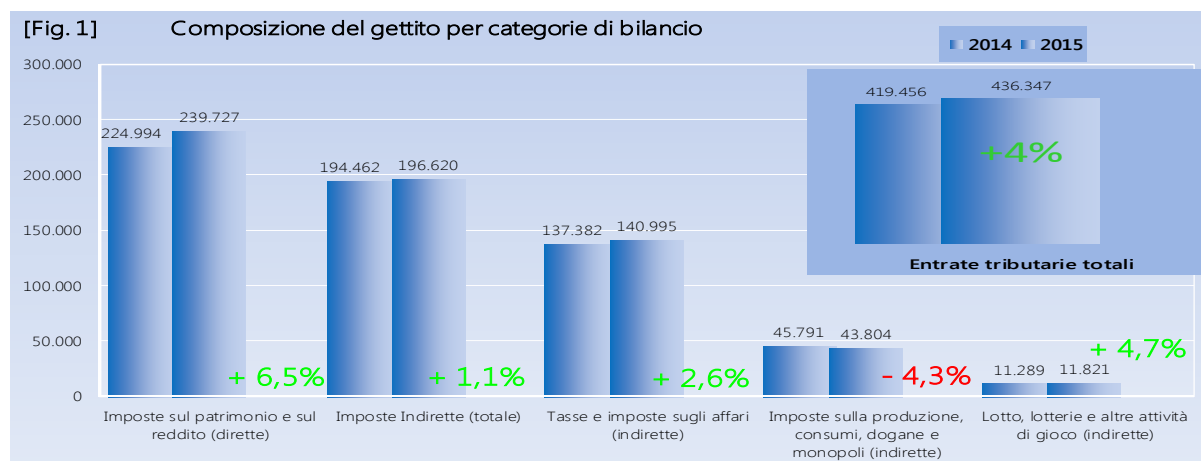
Nel periodo gennaio-dicembre 2015 le entrate tributarie erariali (Fig. 1) accertate in base al criterio della competenza giuridica crescono del 4%, per effetto dell'aumento delle imposte dirette (+6,5%) e delle imposte indirette (+1,1%).

La crescita delle entrate tributarie è stata influenzata nel 2015 dall'andamento dell'Irpef che, a chiusura d'anno, registra un incremento del 7,7 per cento pari a 12.525 milioni di euro di cui oltre 11 miliardi di euro derivanti dalle ritenute di lavoro dipendente che crescono dell'8,8 per cento. Tale rilevante incremento è legato al meccanismo introdotto dal D.lgs 175/2014 relativamente alle modalità di compensazione dei rimborsi da assistenza fiscale effettuati dai sostituti d'imposta: l'art. 15 della norma obbliga i sostituti d'imposta ad indicare, nel modello di versamento F24, il totale delle ritenute da versare e il totale delle compensazioni da operare a fronte dei rimborsi effettuati, mentre con la previgente normativa, veniva versato e indicato il saldo tra le due voci; la nuova modalità comporta un incremento dell'IRPEF versata e un incremento delle compensazioni dello stesso ammontare (8.902 milioni di euro).

Anche l'introduzione del "bonus 80 euro" nell'ambito delle disposizioni previste dal decreto-legge 24 aprile 2014, n. 66 - Riduzione del cuneo fiscale per lavoratori dipendenti e assimilati, ha influito, in corso d'anno, sull'ammontare delle ritenute versate dai sostituti d'imposta (circa 1.475 milioni di euro).

Depurando i dati complessivi di gettito delle entrate tributarie rispetto agli effetti del D.Lgs 175/2014 che hanno determinato in parte l'andamento delle ritenute di lavoro dipendente, la crescita delle entrate registra un aumento più contenuto pari a +1,9% (+7.989 milioni di euro).

Tale incremento compensa ampiamente il venir meno del gettito dell'imposta sostitutiva sui maggiori valori delle quote di partecipazione al capitale di Banca d'Italia (art.1, comma 148, della Legge di stabilità 2014), pari a 1.791 milioni di euro, e dell'imposta sostitutiva sulla rivalutazione dei beni d'impresa e delle partecipazioni (art.1, comma 145 della Legge di stabilità 2014), pari a 428 milioni di euro, i cui versamenti erano stati previsti per il solo anno 2014.



Analisi dei flussi del periodo

Le entrate totali ammontano a 436.347 milioni di euro (+16.891 milioni di euro, pari a +4%). Le imposte dirette si attestano a 239.727 milioni di euro (+14.733 milioni di euro, pari a +6,5%) e le imposte indirette risultano pari a 196.620 milioni di euro (+2.158 milioni di euro, pari a +1,1%).

Imposte dirette

Il gettito **IRPEF**, che si è attestato a 176.175 milioni di euro (+12.525 milioni di euro, pari a +7,7%), riflette l'andamento delle seguenti componenti:

- ritenute effettuate sui redditi dei dipendenti del settore privato, 76.152 milioni di euro (+11.369 milioni di euro, pari a +17,5%);
- ritenute sui redditi dei dipendenti del settore pubblico, 64.906 milioni di euro (+17 milioni di euro);
- ritenute sui redditi dei lavoratori autonomi, 12.328 milioni di euro (+172 milioni di euro, pari a +1,4%);
- ritenute a titolo di acconto applicate ai pagamenti relativi ai bonifici disposti dai contribuenti per beneficiare di oneri deducibili o per le spese per le quali spetta la detrazione d'imposta (art. 25 del D.L. n. 78/2010), 1.649 milioni di euro (+716 milioni di euro, pari a +76,7%);
- versamenti in autoliquidazione, 21.140 milioni di euro (+251 milioni di euro, pari a +1,2%).

L'**IRES** è risultata pari a 33.574 milioni di euro (+1.281 milioni di euro, pari a +4%).

Dall'**imposta sostitutiva delle imposte sui redditi nonché ritenute sugli interessi e altri redditi di capitale** sono affluiti 11.114 milioni di euro (+1.031 milioni di euro, pari a +10,2%):

- 1.563 milioni di euro (-594 milioni di euro, pari a -27,5%) dalle ritenute su interessi e premi corrisposti da istituti di credito (capitolo 1026, articolo 5);
- 5.193 milioni di euro (+802 milioni di euro, pari a +18,3%) dalla sostitutiva su interessi e premi di obbligazioni e titoli similari (capitolo 1026, articolo 23);
- 4.358 milioni di euro (+823 milioni di euro, pari a +23,3%) dalle altre entrate.

Deriva un gettito pari a 4.203 milioni di euro (+1.359 milioni di euro, pari a +47,8%) dall'**imposta sostitutiva sui redditi da capitale e sulle plusvalenze**, 2.325 milioni di euro (+211 milioni di euro, pari a +10%) dall'**imposta sulle riserve matematiche del ramo vita assicurazioni** e a 1.108 milioni di euro (+533 milioni di euro, pari a +92,7%) dall'**imposta sostitutiva sul valore dell'attivo dei fondi pensione**.

Imposte indirette

Le entrate **IVA** sono risultate pari a 119.321 milioni di euro (+4.831 milioni di euro, pari a +4,2%):

- 106.922 milioni di euro (+5.805 milioni di euro, pari a +5,7%) derivano dalla componente relativa agli scambi interni, di cui 7.244 milioni di euro derivano dai versamenti delle P.A. c.d. *split payment* (L. n. 190/2014);
- 12.399 milioni di euro (–974 milioni di euro, pari a –7,3%) affluiscono dal prelievo sulle importazioni.

Il gettito delle imposte sulle transazioni presenta i seguenti andamenti:

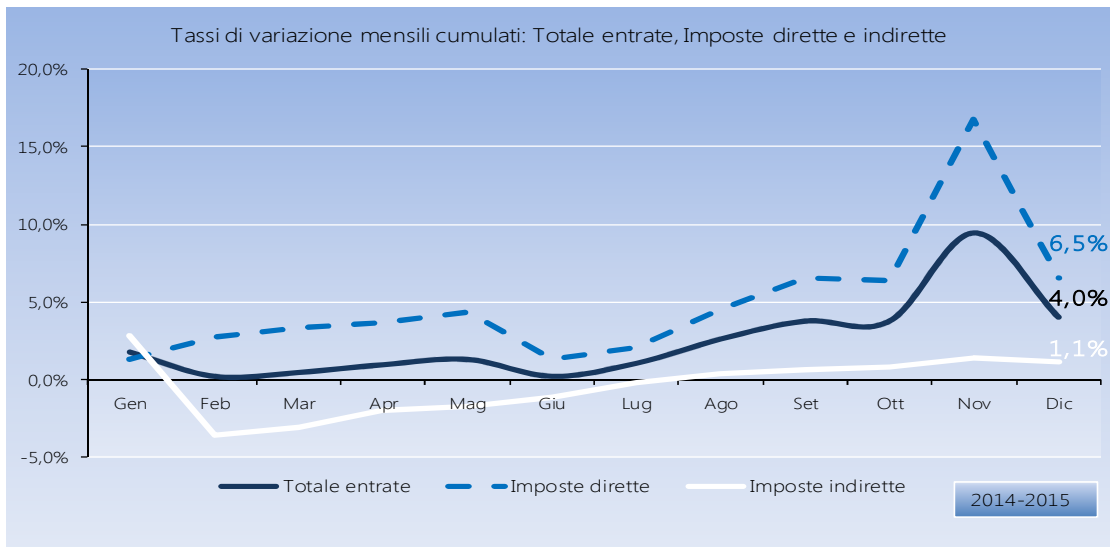
- l'**imposta di registro** ha generato entrate per 4.223 milioni di euro (–36 milioni di euro, pari a –0,8%);
- l'**imposta di bollo** per 7.143 milioni di euro (–616 milioni di euro, pari a –7,9%);
- le **tasse e imposte ipotecarie** per 1.492 milioni di euro (–30 milioni di euro, pari a –2%);
- i **diritti catastali e di scritturato** per 595 milioni di euro (–22 milioni di euro, pari a –3,6%).

Tra le altre imposte sugli affari, l'imposta sulle **assicurazioni** ammonta a 3.070 milioni di euro (+130 milioni di euro, pari a +4,4%), i **canoni di abbonamento radio e TV** a 1.681 milioni di euro (–58 milioni di euro, pari a –3,3%), le **concessioni governative** a 1.075 milioni di euro (–300 milioni di euro, pari a –21,8%) e le **tasse automobilistiche** a 560 milioni di euro (–18 milioni di euro, pari a –3,1%).

L'**accisa sui prodotti energetici, loro derivati e prodotti analoghi** (oli minerali) si attesta a 25.403 milioni di euro (–157 milioni di euro, pari a –0,6%), l'**accisa sull'energia elettrica e addizionali** ammonta a 2.442 milioni (–472 milioni, pari a –16,2%), mentre l'**accisa sul gas naturale per combustione** (gas metano) ha generato entrate per 2.866 milioni di euro (–1.602 milioni di euro, pari a –35,9%) per effetto della variazione negativa del conguaglio versato a marzo 2015 sulla base dei consumi effettivi di tutto l'anno 2014 risultati inferiori a quelli del 2013 e della variazione negativa dei consumi.

Positivo il gettito delle imposte il cui andamento non è direttamente legato alla congiuntura economica (+4,8%):

- le entrate totali relative ai **giochi** (che includono varie imposte classificate come entrate erariali sia dirette che indirette) sono risultate pari a 12.211 milioni di euro (+554 milioni di euro, pari a +4,8%); considerando solo le imposte indirette, il gettito delle attività da gioco (lotto, lotterie e delle altre attività di gioco) è di 11.821 milioni di euro (+532 milioni di euro, pari a +4,7%);
- il gettito dell'imposta sul consumo dei **tabacchi** ammonta a 10.756 milioni di euro (+452 milioni di euro, pari a +4,4%);
- l'imposta sulle **successioni e donazioni** ha fatto registrare entrate per 670 milioni di euro (+78 milioni di euro, pari a +13,2%).

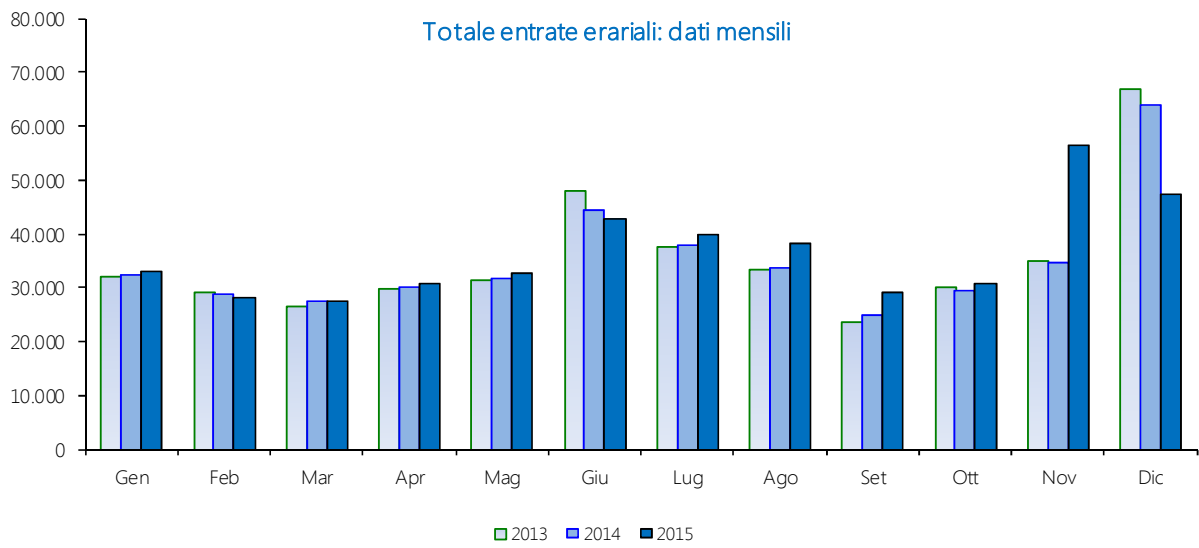


Analisi dei flussi del mese

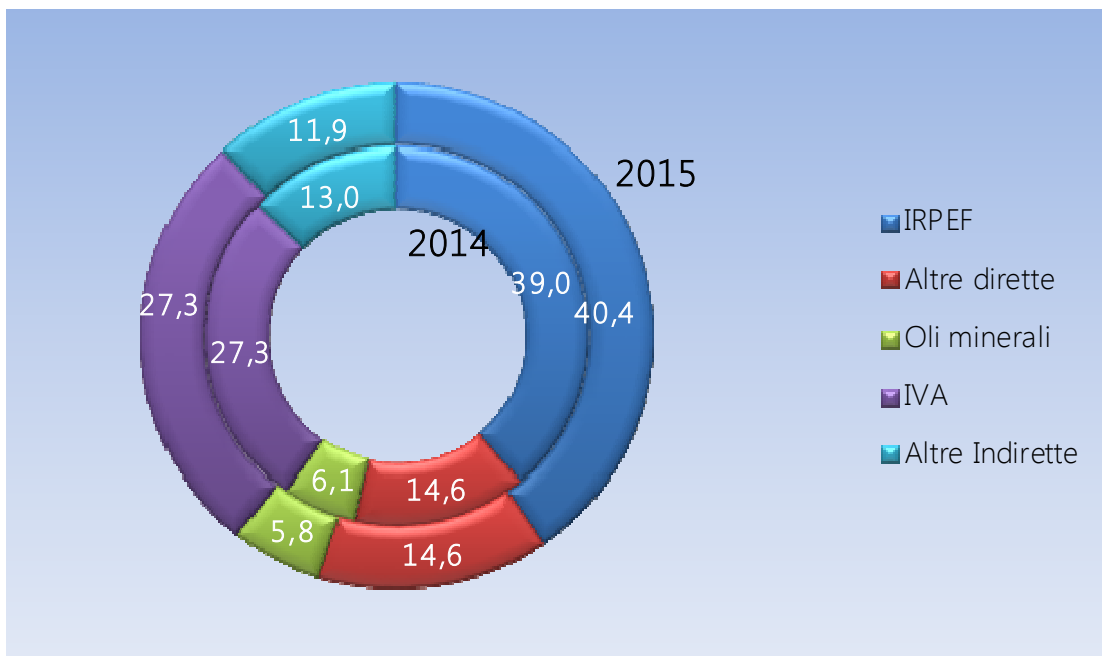
Nel mese di dicembre 2015 si registrano entrate totali per 47.157 milioni di euro (-16.720 milioni di euro, pari a -26,2%).

Le imposte dirette risultano pari a 21.957 milioni di euro (-16.489 milioni di euro, pari a -42,9%). Il gettito **IRPEF** si è attestato a 15.145 milioni di euro (-5.105 milioni di euro, pari a -25,2%). L'**IRES** registra un gettito di 702 milioni di euro (-12.241 milioni di euro, pari a -94,6%).

Le imposte indirette risultano pari a 25.200 milioni di euro (-231 milioni di euro, pari a -0,9%). Le entrate mensili derivanti dall'**IVA** ammontano a 17.345 milioni di euro (+552 milioni di euro, pari a +3,3%): 16.395 milioni di euro (+968 milioni di euro, pari a +6,3%) derivano dalla componente scambi interni, di cui 1.428 milioni di euro derivano dal meccanismo dello *split payment*, e 950 milioni di euro (-416 milioni di euro, pari a -30,5%) dai prelievi sulle importazioni.

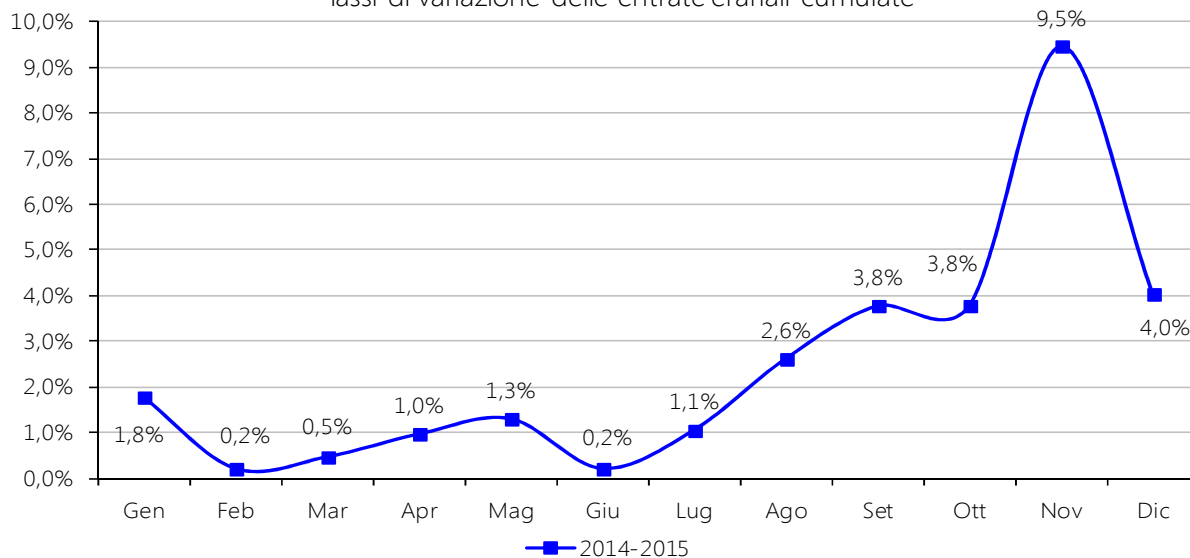


Composizione percentuale delle entrate tributarie totali



Andamento mensile cumulato

Tassi di variazione delle entrate erariali cumulate



Accertamenti (in milioni di euro)	Gen	Gen-Feb	Gen-Mar	Gen-Apr	Gen-Mag	Gen-Giu	Gen-Lug	Gen-Ago	Gen-Set	Gen-Ott	Gen-Nov	Gen-Dic
	2015	2015	2015	2015	2015	2015	2015	2015	2015	2015	2015	2015
IRPEF	21.738	32.761	44.585	56.469	68.578	82.166	98.702	114.080	127.521	140.149	161.030	176.175
RES	154	363	674	833	1.118	9.225	13.904	15.667	16.831	17.796	32.872	33.574
Sost. redditi nonchè rit. su interessi e altri redditi di capit.	643	1.274	2.061	3.541	4.370	6.257	7.325	7.924	8.470	9.930	10.429	11.114
Rit. su utili distribuiti dalle persone giuridiche	84	113	134	198	226	281	633	682	697	810	837	871
Sost. sui redditi da capitale e sulle plusvalenze	16	1.310	1.320	1.335	1.395	1.603	1.785	1.943	2.066	2.152	2.285	4.203
Sost. dell'imp. sul reddito persone fisiche e rel. addiz. (cedolare secca sugli affitti)	19	21	25	27	31	288	609	817	985	1.077	1.212	2.012
Sost. sul valore dell'attivo dei fondi pensione		1.100	1.101	1.102	1.102	1.105	1.105	1.106	1.106	1.107	1.107	1.108
Altre dirette	258	500	713	943	1.175	5.889	6.912	7.205	7.431	7.691	7.998	10.670
Imposte dirette	22.912	37.442	50.613	64.448	77.995	106.814	130.975	149.424	165.107	180.712	217.770	239.727
Registro	373	692	1.046	1.397	1.739	2.088	2.539	2.834	3.050	3.404	3.769	4.223
IVA	4.776	11.852	20.517	29.020	41.170	49.505	58.710	72.600	80.043	89.117	101.976	119.321
Bollo	688	805	1.111	4.339	4.744	4.982	5.501	5.691	6.086	6.317	6.842	7.143
Accisa sui prodotti energetici, loro derivati e prodotti analoghi	1.374	3.079	4.968	7.052	9.189	11.243	13.414	15.803	17.840	20.025	22.251	25.403
Accisa sull'energia elettrica e addiz. di cui al DL. n. 511/88,art6,c.7	218	427	688	840	998	1.200	1.439	1.634	1.835	2.038	2.241	2.442
Accisa sul gas naturale per combustione	330	587	772	881	1.028	1.234	1.484	1.750	2.027	2.312	2.591	2.866
Imposta sul consumo dei tabacchi	897	1.540	2.398	3.321	4.195	5.155	6.221	7.126	8.088	8.979	9.803	10.756
Provento del lotto*	636	1.190	1.817	2.394	2.971	3.544	4.098	4.639	5.222	5.852	6.406	7.077
Apparecchi e congegni di gioco(DL. 269/2003 art.39,c.13)	197	570	934	1.308	1.650	1.974	2.268	2.585	2.882	3.236	3.601	4.121
Altre indirette	589	3.085	4.041	4.754	6.618	7.364	8.308	9.153	10.066	10.912	11.940	13.268
Imposte indirette	10.078	23.827	38.292	55.306	74.302	88.289	103.982	123.815	137.139	152.192	171.420	196.620
Totale entrate	32.990	61.269	88.905	119.754	152.297	195.103	234.957	273.239	302.246	332.904	389.190	436.347

Sintesi del bilancio dello Stato

Accertamenti (in milioni di euro)	Consuntivo	Preconsuntivo	Var. ass.	Var. %
	Gen-Dic	Gen-Dic	Gen-Dic	Gen-Dic
	2014	2015	2014-2015	2014-2015
IRPEF	163.650	176.175	12.525	7,7%
Ritenute dipendenti settore pubblico	64.889	64.906	17	0,0%
Ritenute dipendenti settore privato	64.783	76.152	11.369	17,5%
Ritenute lavoratori autonomi	12.156	12.328	172	1,4%
Rit. a titolo di acconto sui bonifici per beneficiare di oneri deduc. o detr.	933	1.649	716	76,7%
IRPEF saldo	5.258	5.494	236	4,5%
IRPEF acconto	15.631	15.646	15	0,1%
IRES	32.293	33.574	1.281	4,0%
IRES saldo	7.097	7.064	-33	-0,5%
IRES acconto	25.196	26.510	1.314	5,2%
Sost. redditi nonchè rit. su interessi e altri redditi di capit.	10.083	11.114	1.031	10,2%
rit. su interessi e premi corrisposti da istituti di credito	2.157	1.563	-594	-27,5%
sost. su interessi e premi di obblig. e titoli di cui al DLgs 239/96	4.391	5.193	802	18,3%
Rit. su utili distribuiti dalle persone giuridiche	975	871	-104	-10,7%
Sost. sui redditi da capitale e sulle plusvalenze	2.844	4.203	1.359	47,8%
Sost. dell'imp. sul reddito persone fisiche e rel. addiz. (cedolare secca sugli affitti)	1.706	2.012	306	17,9%
Imp. sulle riserve matematiche rami vita assicurazioni	2.114	2.325	211	10,0%
Sost. sul valore dell'attivo dei fondi pensione	575	1.108	533	92,7%
Altre dirette	10.754	8.345	-2.409	-22,4%
Imposte dirette	224.994	239.727	14.733	6,5%
Registro	4.259	4.223	-36	-0,8%
IVA	114.490	119.321	4.831	4,2%
scambi interni	10.117	10.922	805	7,9%
di cui				
vers. da parte di P.A. Split Payment		7.244	7.244	
importazioni	13.373	12.399	-974	-7,3%
Bollo	7.759	7.143	-616	-7,9%
Assicurazioni	2.940	3.070	130	4,4%
Tasse e imposte ipotecarie	1.522	1.492	-30	-2,0%
Canoni di abbonamento radio e TV	1.739	1.681	-58	-3,3%
Concessioni governative	1.375	1.075	-300	-21,8%
Tasse automobilistiche	578	560	-18	-3,1%
Diritti catastali e di scritturato	617	595	-22	-3,6%
Accisa sui prodotti energetici, loro derivati e prodotti analoghi	25.560	25.403	-157	-0,6%
Accisa e imposta erariale sui gas incondensabili	563	586	23	4,1%
Accisa sull'energia elettrica e addiz. di cui al D.L. n. 51/88, art.6,c.7	2.914	2.442	-472	-16,2%
Accisa sul gas naturale per combustione	4.468	2.866	-1.602	-35,9%
Imposta sul consumo dei tabacchi	10.304	10.756	452	4,4%
Provento del lotto*	6.364	7.077	713	11,2%
Proventi delle attività di gioco	395	338	-57	-14,4%
Apparecchi e congegni di gioco (DL 269/2003 art.39,c.13)	4.262	4.121	-141	-3,3%
Altre indirette	4.353	3.871	-482	-11,1%
Imposte indirette	194.462	196.620	2.158	1,1%
Totale entrate	419.456	436.347	16.891	4,0%

(*) I proventi del lotto sono al lordo delle vincite.

Sintesi del bilancio dello Stato

Accertamenti (in milioni di euro)	Consuntivo	Preconsuntivo	Var. ass.	Var. %
	Dic	Dic	Dic	Dic
	2014	2015	2014-2015	2014-2015
IRPEF	20.250	15.145	-5.105	-25,2%
Ritenute dipendenti settore pubblico	6.888	7.021	133	1,9%
Ritenute dipendenti settore privato	5.221	5.648	427	8,2%
Ritenute lavoratori autonomi	1.017	1.088	71	7,0%
Rit. a titolo di acconto sui bonifici per beneficiare di oneri deduc. o detr.	82	176	94	114,6%
IRPEF saldo	415	343	-72	-17,3%
IRPEF acconto	6.627	869	-5.758	-86,9%
IRES	12.943	702	-12.241	-94,6%
IRES saldo	139	161	22	15,6%
IRES acconto	12.804	541	-12.263	-95,8%
Sost. redditi nonchè rit. su interessi e altri redditi di capit.	529	685	156	29,5%
rit. su interessi e premi corrisposti da istituti di credito	5	1	-4	-80,0%
sost. su interessi e premi di obbligh. e titoli di cui al DLgs 239/96	270	308	38	14,1%
Rit. su utili distribuiti dalle persone giuridiche	88	34	-54	-61,4%
Sost. sui redditi da capitale e sulle plusvalenze	1.297	1.918	621	47,9%
Sost. dell'imp. sul reddito persone fisiche e rel. addiz. (cedolare secca sugli affitti)	713	800	87	12,2%
Imp. sulle riserve matematiche rami vita assicurazioni		1	1	
Sost. sul valore dell'attivo dei fondi pensione		1	1	
Altre dirette	2.626	2.671	45	1,7%
Imposte dirette	38.446	21.957	-16.489	-42,9%
Registro	481	454	-27	-5,6%
IVA	16.793	17.345	552	3,3%
scambi interni	15.427	16.395	968	6,3%
di cui				
vers. da parte di P.A. Split Payment		1.428	1.428	
importazioni	1.366	950	-416	-30,5%
Bollo	520	301	-219	-42,1%
Assicurazioni	403	406	3	0,7%
Tasse e imposte ipotecarie	333	165	-168	-50,5%
Canoni di abbonamento radio e TV	10	6	-4	-40,0%
Concessioni governative	38	87	49	128,9%
Tasse automobilistiche	36	22	-14	-38,9%
Diritti catastali e di scritturato	66	70	4	6,1%
Accisa sui prodotti energetici, loro derivati e prodotti analoghi	3.277	3.152	-125	-3,8%
Accisa e imposta erariale sui gas incondensabili	77	78	1	1,3%
Accisa sull'energia elettrica e addiz. di cui al D.L. n. 51/88, art. 6, c. 7	436	201	-235	-53,9%
Accisa sul gas naturale per combustione	335	275	-60	-17,9%
Imposta sul consumo dei tabacchi	883	953	70	7,9%
Provento del lotto*	557	671	114	20,5%
Proventi delle attività di gioco	31	25	-6	-19,4%
Apparecchi e congegni di gioco (DL 269/2003 art. 39, c. 13)	630	520	-110	-17,5%
Altre indirette	525	469	-56	-10,7%
Imposte indirette	25.431	25.200	-231	-0,9%
Totale entrate	63.877	47.157	-16.720	-26,2%

(*) I proventi del lotto sono al lordo delle vincite.

SEZIONE I
Entrate tributarie erariali: i ruoli (cassa)

Nel periodo gennaio-dicembre 2015 il gettito derivante dai ruoli si è attestato a 9.203 milioni (+217 milioni di euro, pari a +2,4%) di cui: 5.916 milioni di euro (-88 milioni di euro, pari a -1,5%) sono affluiti dalle imposte dirette e 3.287 milioni di euro (+305 milioni di euro, pari a +10,2%) dalle imposte indirette.

Incassi da ruoli

Ruoli (incassi) (in milioni di euro)	Consuntivo Gen-Dic 2014	Preconsuntivo Gen-Dic 2015	Var. ass. Gen-Dic 2014-2015	Var. % Gen-Dic 2014-2015
IRPEF	3.529	3.718	189	5,4%
IRES	2.439	2.160	-279	-11,4%
ILOR	16	11	-5	-28,4%
Altre dirette	20	27	7	35,0%
Totale imposte dirette	6.004	5.916	-88	-1,5%
Registro	106	138	32	30,3%
IVA	2.829	3.100	271	9,6%
Bollo	1	1	0	8,8%
Tasse e imposte ipotecarie	11	13	2	22,3%
Tasse automobilistiche	11	13	2	16,1%
Altre indirette	23	20	-3	-14,5%
Totale imposte indirette	2.982	3.287	305	10,2%
Totale ruoli	8.986	9.203	217	2,4%

Ruoli (incassi) (in milioni di euro)	Consuntivo Dic 2014	Preconsuntivo Dic 2015	Var. ass. Dic 2014-2015	Var. % Dic 2014-2015
IRPEF	553	927	374	67,6%
IRES	390	355	-35	-8,9%
ILOR	2	2	0	-11,3%
Altre dirette	6	5	-1	-8,7%
Totale imposte dirette	951	1.290	339	35,6%
Registro	17	36	19	111,4%
IVA	443	539	96	21,7%
Bollo		0	0	
Tasse e imposte ipotecarie		2	2	
Tasse automobilistiche	2	2	0	-6,9%
Altre indirette				
Totale imposte indirette	471	583	112	23,7%
Totale ruoli	1.422	1.872	450	31,7%

SEZIONE II

Entrate tributarie degli enti territoriali

Premessa

In questa sezione del bollettino vengono analizzati i dati mensilmente monitorabili relativi alle entrate tributarie territoriali. In particolare, vengono esposti i dati relativi all'addizionale regionale e comunale all'IRPEF, all'imposta regionale sulle attività produttive, all'IMU e alla TASI.

Entrate territoriali

Le entrate derivanti dagli enti territoriali del periodo gennaio-dicembre 2015, pari a 66.071 milioni di euro, in diminuzione del 1% (-642 milioni di euro).

Addizionale regionale all'IRPEF: le entrate del periodo si attestano a 11.322 milioni di euro (+372 milioni di euro, pari a +3,4%). Dai soggetti privati derivano 6.392 milioni di euro (+300 milioni di euro, pari a +4,9%) e dalle amministrazioni pubbliche 4.930 milioni di euro (+72 milioni di euro, pari a +1,5%).

Addizionale comunale all'IRPEF: il gettito del periodo è di 4.298 milioni di euro (+139 milioni di euro, pari a +3,3%). Dai soggetti privati affluiscono 2.611 milioni di euro (+131 milioni di euro, pari a +5,3%), mentre dalle amministrazioni pubbliche 1.687 milioni di euro (+8 milione di euro, pari a +0,5%).

IRAP: risulta pari a 29.370 milioni di euro (-1098 milioni di euro, pari a -3,6%). Dai soggetti privati affluiscono 19.714 milioni di euro (-1.207 milioni di euro, pari a -5,8%) e dalle amministrazioni pubbliche 9.656 milioni di euro (+109 milioni di euro, pari a +1,1%).

Imposta municipale propria (IMU): ammonta a 16.321 milioni di euro (-208 milioni di euro, pari a -1,3%).

TASI: si attesta a 4.760 milioni di euro (+153 milioni di euro, pari a +3,3%).

Entrate territoriali e degli enti locali

Entrate territoriali e degli enti locali (in milioni di euro)	Consuntivo Gen-Dic 2014	Preconsuntivo Gen-Dic 2015	Var. ass. Gen-Dic 2014-2015	Var. % Gen-Dic 2014-2015
Addizionale regionale IRPEF	10.950	11.322	372	3,4%
Addizionale regionale IRPEF (dip. settore privato e lav. autonomi)	6.092	6.392	300	4,9%
Addizionale regionale IRPEF (dip. settore pubblico)	4.858	4.930	72	1,5%
Addizionale comunale IRPEF	4.159	4.298	139	3,3%
Addizionale comunale IRPEF (dip. settore privato e lav. autonomi)	2.480	2.611	131	5,3%
Addizionale comunale IRPEF (dip. settore pubblico)	1.679	1.687	8	0,5%
IRAP	30.468	29.370	-1.098	-3,6%
IRAP privata	20.921	19.714	-1.207	-5,8%
IRAP pubblica	9.547	9.656	109	1,1%
Imu-Imis (Quota comuni)	16.529	16.546	17	0,1%
TASI	4.607	4.760	153	3,3%
Totale entrate territoriali	66.713	66.296	-417	-0,6%

Entrate territoriali e degli enti locali (in milioni di euro)	Consuntivo Dic 2014	Preconsuntivo Dic 2015	Var. ass. Dic 2014-2015	Var. % Dic 2014-2015
Addizionale regionale IRPEF	892	922	30	3,4%
Addizionale regionale IRPEF (dip. settore privato e lav. autonomi)	423	439	16	3,8%
Addizionale regionale IRPEF (dip. settore pubblico)	469	483	14	3,0%
Addizionale comunale IRPEF	345	359	14	4,1%
Addizionale comunale IRPEF (dip. settore privato e lav. autonomi)	179	190	11	6,1%
Addizionale comunale IRPEF (dip. settore pubblico)	166	169	3	1,8%
IRAP	10.003	1448	-8.555	-85,5%
IRAP privata	9.038	434	-8.604	-95,2%
IRAP pubblica	965	1.014	49	5,1%
Imu-Imis (Quota comuni)	7.764	7.857	93	1,2%
TASI	2.179	2.268	89	4,1%
Totale entrate territoriali	21.183	12.854	-8.329	-39,3%

SEZIONE III
Compensazioni delle entrate tributarie erariali

Premessa

In questa sezione del bollettino vengono analizzati i dati relativi alle compensazioni operate sulle entrate tributarie erariali e territoriali. Vengono considerate solo le compensazioni di imposta, le agevolazioni fiscali e i crediti di imposta fruiti con il meccanismo delle compensazioni nel Bilancio dello Stato sono considerate spese.

Compensazioni

Nel periodo gennaio-dicembre 2015 le somme utilizzate in compensazione ammontano a 34.563 milioni (+9.399 milioni di euro, pari a +37,4%) di cui: 18.709 milioni di euro (+8.761 milioni di euro, pari a +88,1%) sono relativi alle imposte dirette, 14.297 milioni di euro (+399 milione di euro, pari a +2,9%) alle imposte indirette e 1.557 milioni di euro (+239 milioni di euro, pari a +18,1%) alle entrate degli enti territoriali.

Compensazioni (in milioni di euro)	Consuntivo Gen-Dic 2014	Preconsuntivo Gen-Dic 2015	Var. ass. Gen-Dic 2014-2015	Var. % Gen-Dic 2014-2015
Irpef	5.318	14.142	8.824	165,9%
Ires	3.166	2.615	-551	-17,4%
Altre dirette	1.464	1.952	488	33,3%
Totale imposte dirette	9.948	18.709	8.761	88,1%
Iva Lorda	13.898	14.297	399	2,9%
Altre indirette				
Totale imposte indirette	13.898	14.297	399	2,9%
ADDIZIONALE IRPEF COMUNALE	29	105	76	262,1%
ADDIZIONALE IRPEF REGIONALE	29	204	175	603,4%
IRAP	1.260	1.248	-12	-10%
Totale entrate territoriali	1.318	1.557	239	18,1%
Totale compensazioni	25.164	34.563	9.399	37,4%

Compensazioni (in milioni di euro)	Consuntivo Dic 2014	Preconsuntivo Dic 2015	Var. ass. Dic 2014-2015	Var. % Dic 2014-2015
Irpef	684	557	-127	-18,6%
Ires	572	158	-414	-72,4%
Altre dirette	104	142	38	36,5%
Totale imposte dirette	1.360	857	-503	-37,0%
Iva Lorda	1.338	781	-557	-41,6%
Altre indirette				
Totale imposte indirette	1.338	781	-557	-41,6%
ADDIZIONALE IRPEF COMUNALE	4	6	2	50,0%
ADDIZIONALE IRPEF REGIONALE	5	9	4	80,0%
IRAP	188	60	-128	-68,1%
Totale entrate territoriali	197	75	-122	-61,9%
Totale compensazioni	2.895	1.713	-1.182	-40,8%

SEZIONE IV ENTRATE TRIBUTARIE ERARIALI: incassi

Incassi totali

Nel periodo gennaio-dicembre 2015 le entrate del Bilancio dello Stato hanno registrato incassi per 450.538 milioni di euro (+25.046 milioni di euro, pari a +5,9%). La dinamica degli incassi riflette l'andamento positivo delle imposte dirette (+9,1%) e quello delle imposte indirette (+2,2%).

Analisi dei flussi di periodo

Imposte dirette

Le imposte dirette, pari a 249.399 milioni di euro, registrano una variazione positiva di 20.805 milioni di euro.

Tra le principali imposte dirette, l'**IRPEF** registra incassi per 182.442 milioni di euro (+17.324 milioni di euro, pari a +10,5%) che derivano dalle ritenute sui redditi dei dipendenti del settore privato per 77.326 milioni di euro (+12.800 milioni di euro, pari a +19,8%), dalle ritenute sui redditi dei dipendenti del settore pubblico per 65.746 milioni di euro (+2.535 milioni di euro, pari a +4%), dalle ritenute sui redditi dei lavoratori autonomi per 12.583 milioni di euro (+448 milioni di euro, pari a +3,7%). I versamenti in autoliquidazione ammontano a 21.446 milioni di euro (+660 milioni di euro, pari a +3,2%).

L'**TRES**, pari a 36.590 milioni di euro, presenta un incremento di 1.793 milioni di euro (+5,2%). Dall'autoliquidazione derivano 34.430 milioni di euro (+2.072 milioni di euro, pari a +6,4%).

Tra le altre imposte dirette si segnalano l'**imposta sostitutiva delle imposte sui redditi nonché ritenute sugli interessi e altri redditi di capitale** pari a 11.112 milioni di euro (+1.018 milioni di euro, pari a +10,1%), l'**imposta sui redditi da capitale e sulle plusvalenze** che ammonta a 4.162 milioni di euro (+1.335 milioni di euro, pari a +47,2%).

Imposte indirette

Le imposte indirette, pari a 201.139 milioni di euro, sono aumentate di 4.241 milioni di euro (+2,2%). L'**IVA** registra un incremento del 6,8% (+7.872 milioni di euro): la componente sugli **scambi interni** cresce di 8.298 milioni di euro (+8,3%) per effetto dei 6.406 milioni derivanti dall'IVA versata dalle P.A. c.d. *split payment* (L. n. 190/2014), mentre risulta negativa la variazione della tassazione sulle **importazioni** (-698 milioni di euro, pari a -5,3%).

Negativa l'imposta di **bollo** (-406 milioni di euro, pari a -5,3%), l'**accisa sui prodotti energetici, loro derivati e prodotti analoghi** (oli minerali) (-598 milioni di euro, pari a -2,3%), l'**accisa sul gas naturale per combustione** (gas metano) (-1.465 milioni di euro, pari a -35,6%) e gli incassi totali relativi ai **giochi** (-1.045

milioni di euro, pari a -8,2%). Di segno positivo l'**imposta sul consumo dei tabacchi** (+385 milioni di euro, pari a +3,7%).

Analisi dei flussi del mese

Nel mese di dicembre 2015 gli incassi totali registrati ammontano a 97.199 milioni di euro (+9.863 milioni di euro, pari a +11,3%).

Gli incassi relativi alle imposte dirette ammontano a 58.080 milioni di euro (+7.923 milioni di euro, pari a +15,8%). Le entrate **IRPEF** sono risultate pari a 34.195 milioni di euro (+4.883 milioni di euro, pari a +16,7%). L'**IRES** ammonta a 16.872 milioni di euro (+1.713 milioni di euro, pari a +11,3%). L'**imposta sostitutiva delle imposte sui redditi nonché ritenute sugli interessi e altri redditi di capitale** ammonta a 998 milioni di euro (+98 milioni di euro, pari a +10,9%), mentre derivano 69 milioni di euro (+30 milioni di euro, pari a 76,3%) dalle **ritenute su utili distribuiti dalle persone giuridiche**.

Risultano pari a 39.119 milioni di euro (+1.940 milioni di euro, pari a +5,2%) gli incassi relativi alle imposte indirette. Il gettito dell'**IVA** si attesta a 23.365 milioni di euro (+1.987 milioni di euro, pari a +9,3%): 21.699 milioni di euro (+2.018 milioni di euro, pari a +10,3%) derivano dalla componente sugli **scambi interni**, di cui 1.136 milioni versati dalle P.A. con il meccanismo dello *split payment* (L. n. 190/2014), e 1.126 milioni di euro (-128 milioni di euro, pari a -10,2%) derivano dal prelievo sulle **importazioni**. L'**accisa sui prodotti energetici, loro derivati e prodotti analoghi** (oli minerali) ammonta a 3.759 milioni di euro (+264 milioni di euro, pari a +7,6%).

Sintesi del bilancio dello Stato

Incassi (in milioni di euro)	Consuntivo Gen-Dic 2014	Preconsuntivo Gen-Dic 2015	Var. ass. Gen-Dic 2014-2015	Var. % Gen-Dic 2014-2015
IRPEF	165.118	162.442	17.324	10,5%
<i>di cui</i>				
Ritenute dipendenti settore pubblico	63.211	65.746	2.535	4,0%
Ritenute dipendenti settore privato	64.526	77.326	12.800	19,8%
Ritenute lavoratori autonomi	12.135	12.583	448	3,7%
Rit. a titolo di acconto sui bonifici per beneficiare di oneri deduc. o detr.	931	1.624	693	74,4%
IRPEF saldo	5.252	5.569	317	6,0%
IRPEF acconto	15.534	15.877	343	2,2%
IRES	34.797	36.590	1.793	5,2%
<i>di cui</i>				
IRES saldo	8.229	7.384	-845	-10,3%
IRES acconto	24.129	27.046	2.917	12,1%
Sost. redditi nonchè rit. su interessi e altri redditi di capit.	10.094	11.112	1.018	10,1%
<i>di cui</i>				
rit. su interessi e premi corrisposti da istituti di credito	2.168	1.617	-551	-25,4%
sost. su interessi e premi di obblig. e titoli di cui al DLgs 239/96	4.412	5.147	735	16,7%
Rit. su utili distribuiti dalle persone giuridiche	971	883	-88	-9,1%
Sost. sui redditi da capitale e sulle plusvalenze	2.827	4.162	1.335	47,2%
Sost. dell'imp. sul reddito persone fisiche e rel. addiz. (cedolare secca sugli affitti)	1.685	2.033	348	20,7%
Imp. sulle riserve matematiche rami vita assicurazioni	2.114	2.324	210	9,9%
Sost. sul valore dell'attivo dei fondi pensione	568	1.074	506	89,0%
Altre dirette	10.420	8.778	-1.642	-15,8%
Imposte dirette	228.594	249.399	20.805	9,1%
Registro	4.272	4.260	-12	-0,3%
IVA	116.118	123.990	7.872	6,8%
scambi interni	100.063	108.361	8.298	8,3%
<i>di cui</i>				
vers. da parte di P.A. Split Payment		6.406	6.406	
importazioni	13.226	12.528	-698	-5,3%
Bollo	7.657	7.251	-406	-5,3%
Assicurazioni	2.951	3.120	169	5,7%
Tasse e imposte ipotecarie	1.555	1.503	-52	-3,4%
Canoni di abbonamento radio e TV	1.727	1.714	-13	-0,8%
Concessioni governative	1.380	1.103	-277	-20,1%
Tasse automobilistiche	594	583	-11	-1,8%
Diritti catastali e di scritturato	612	583	-29	-4,8%
Accisa sui prodotti energetici, loro derivati e prodotti analoghi	26.151	25.553	-598	-2,3%
Accisa e imposta erariale sui gas incondensabili	542	581	39	7,3%
Accisa sull'energia elettrica e addiz. di cui al D.L. n. 51/88, art. 6, c. 7	2.734	2.561	-173	-6,3%
Accisa sul gas naturale per combustione	4.120	2.655	-1.465	-35,6%
Imposta sul consumo dei tabacchi	10.294	10.679	385	3,7%
Provento del lotto*	7.479	6.748	-731	-9,8%
Proventi delle attività di gioco	394	338	-56	-14,2%
Apparecchi e congegni di gioco (DL 269/2003 art. 39, c. 13)	4.251	3.940	-311	-7,3%
Altre indirette	4.067	3.979	-88	-2,2%
Imposte indirette	196.898	201.139	4.241	2,2%
Totale entrate	425.492	450.538	25.046	5,9%

(*)Gli incassi derivanti dai Proventi del lotto sono al lordo delle vincite

Sintesi del bilancio dello Stato

<i>Incassi</i> (in milioni di euro)	Consuntivo Dic 2014	Preconsuntivo Dic 2015	Var. ass. 2014-2015	Var. % 2014-2015
IRPEF	29.312	34.195	4.883	16,7%
<i>di cui</i>				
Ritenute dipendenti settore pubblico	9.443	10.541	1.098	11,6%
Ritenute dipendenti settore privato	8.635	11.132	2.497	28,9%
Ritenute lavoratori autonomi	1.487	1.854	367	24,7%
Rit. a titolo di acconto sui bonifici per beneficiare di oneri deduc. o detr.	100	195	95	95,1%
IRPEF saldo	746	789	43	5,8%
IRPEF acconto	8.348	8.757	409	4,9%
IRES	15.159	16.872	1.713	11,3%
<i>di cui</i>				
IRES saldo	1.118	793	-325	-29,1%
IRES acconto	13.651	15.724	2.073	15,2%
Sost. redditi nonchè rit. su interessi e altri redditi di capit.	900	998	98	10,9%
<i>di cui</i>				
rit. su interessi e premi corrisposti da istituti di credito	131	157	26	19,6%
sost. su interessi e premi di obblig. e titoli di cui al DLgs 239/96	75	432	357	476,0%
Rit. su utili distribuiti dalle persone giuridiche	39	69	30	76,3%
Sost. sui redditi da capitale e sulle plusvalenze	1.330	1.994	664	49,9%
Sost. dell'imp. sul reddito persone fisiche e rel. addiz. (cedolare secca sugli affitti)	746	924	178	23,9%
Imp. sulle riserve matematiche rami vita assicurazioni	12	15	3	26,1%
Sost. sul valore dell'attivo dei fondi pensione	29	36	7	24,6%
Altre dirette	2.630	2.976	346	13,2%
Imposte dirette	50.157	58.080	7.923	15,8%
Registro	772	781	9	1,2%
IVA	21.378	23.365	1.987	9,3%
scambi interni	19.681	21.699	2.018	10,3%
<i>di cui</i>				
vers. da parte di P.A. Split Payment		1.136	1.136	
importazioni	1.254	1.126	-128	-10,2%
Bollo	643	716	73	11,3%
Assicurazioni	307	455	148	48,2%
Tasse e imposte ipotecarie	319	318	-1	-0,4%
Canoni di abbonamento radio e TV	9	9	0	0,5%
Concessioni governative	110	97	-13	-11,4%
Tasse automobilistiche	337	327	-10	-2,9%
Diritti catastali e di scritturato	123	108	-15	-12,1%
Accisa sui prodotti energetici, loro derivati e prodotti analoghi	3.495	3.759	264	7,6%
Accisa e imposta erariale sui gas incondensabili	75	77	2	3,0%
Accisa sull'energia elettrica e addiz. di cui al D.L. n. 51/88, art.6,c.7	536	540	4	0,8%
Accisa sul gas naturale per combustione	397	346	-51	-13,0%
Imposta sul consumo dei tabacchi	1.243	1.313	70	5,6%
Provento del lotto*	6.333	5.714	-619	-9,8%
Proventi delle attività di gioco	30	26	-4	-14,3%
Apparecchi e congegni di gioco (DL 269/2003 art.39,c.13)	500	532	32	6,3%
Altre indirette	572	636	64	11,1%
Imposte indirette	37.179	39.119	1.940	5,2%
Totale entrate	87.336	97.199	9.863	11,3%

(*)Gli incassi derivanti dai Proventi del lotto sono al lordo delle vincite

Responsabile

Sabatino Alimenti

Redattore

Francesca Nesci

Collaboratori

Luigia Cesare, Salvatore Veraldi



Ministero dell'Economia e delle Finanze
Dipartimento delle Finanze
Direzione Studi e Ricerche Economico-Fiscali - Ufficio II
Via dei Normanni, 5 - 00184 Roma
Tel. +39 06 93836170/1/2 Fax +39 06 50171830
Internet: <http://www.finanze.it>
E-mail: df.def.segreteria@finanze.it