



MINISTERO DELL'ECONOMIA E DELLE FINANZE

# APPENDICI STATISTICHE AL BOLLETTINO **244**

VALUTA: EURO  
ANNO FISCALE: 1 GENNAIO / 31 DICEMBRE

**ABBREVIAZIONI E ACRONIMI:**

DEF	Documento di economia e finanza
ILOR	Imposta locale sui redditi
INPS	Istituto nazionale per la previdenza sociale
IRAP	Imposta regionale sulle attività produttive
IRPEF	Imposta sul Reddito delle Persone Fisiche
IRES	Imposta sul Reddito delle Società (sostituisce l'IRPEG)
ISTAT	Istituto nazionale di statistica
IVA	Imposta sul valore aggiunto
PIL	Prodotto interno lordo
SEC 2010	Sistema Europeo dei Conti, approvato con Reg. Ue n. 549/2013 (sostituisce il Sec95)

## Appendici statistiche

### Appendice statistica 1

Entrate tributarie erariali: accertamenti (competenza giuridica)

1. Totale entrate tributarie - dati mensili
  2. Totale entrate tributarie - dati cumulati mensili
  3. Imposte Dirette
  4. Imposte Indirette
  5. IRPEF
    - 5.a. *IRPEF - Ritenute dipendenti settore pubblico*
    - 5.b. *IRPEF - Ritenute dipendenti settore privato*
    - 5.c. *IRPEF - Ritenute lavoratori autonomi*
    - 5.d. *IRPEF- Saldo*
    - 5.e. *IRPEF- Acconto*
  6. IRES
    - 6.a. *IRES - Saldo*
    - 6.b. *IRES - Acconto*
  7. *Autoliquidazione totale (IRPEF saldo e acconto, IRES saldo e acconto)*
  8. Imposta sostitutiva delle imposte sui redditi nonché ritenute sugli interessi e gli altri redditi di capitale
    - 8.a. *Sostitutiva - Ritenuta interessi banche*
    - 8.b. *Sostitutiva - Ritenuta interessi obbligazioni*
  9. Imposte sostitutive sui redditi da capitale e sulle plusvalenze
  10. Imposta municipale propria riservata all'erario derivante dagli immobili ad uso produttivo
  11. Imposta sulle riserve matematiche dei rami vita delle imprese assicurative
  12. Registro
  13. IVA
    - 13.a. *IVA - Scambi interni*
    - 13.b. *IVA - Importazioni*
  14. Bollo
  15. Assicurazioni
  16. Ipotecaria
-

17. Imposta sulle transazioni finanziarie (Tobin Tax )
18. Canoni abbonamento
19. Concessioni governative
20. Automobilistiche
21. Imposta sugli spettacoli
22. Successioni e donazioni
23. Diritti catastali e di scritturato
24. Accisa sugli spiriti
25. Oli minerali
26. Gas incondensabili
27. Energia elettrica e addizionali
28. Gas naturale per combustione
29. Oli lubrificanti
30. Tabacchi
31. Lotto
32. Proventi delle attività di gioco
33. Apparecchi e congegni di gioco

## Appendice statistica 2

Entrate tributarie degli enti territoriali

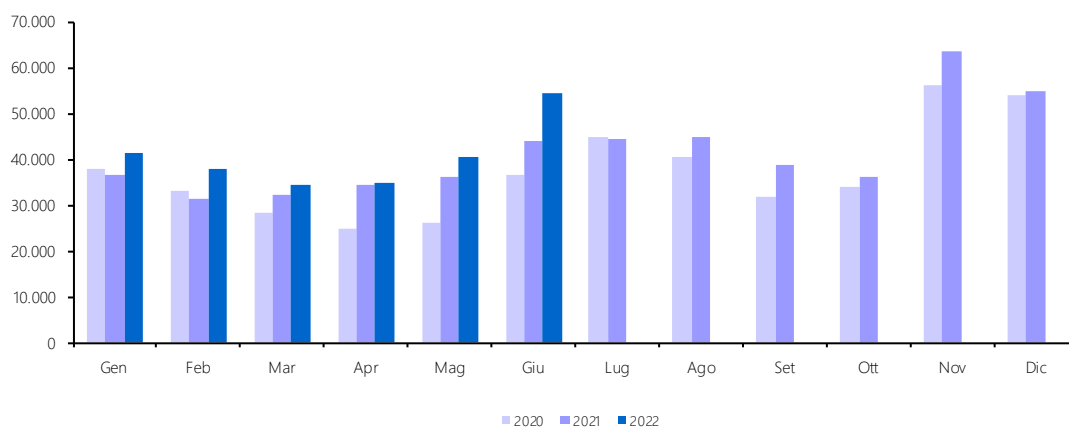
- 1 T. Entrate territoriali - totale
- 2 T. Addizionale regionale IRPEF - totale
  - 2 T.a. *Addizionale regionale IRPEF - privati*
  - 2 T.b. *Addizionale regionale IRPEF - amministrazioni pubbliche*
- 3 T. Addizionale comunale IRPEF - totale
  - 3 T.a. *Addizionale comunale IRPEF - privati*
  - 3 T.b. *Addizionale comunale IRPEF - amministrazioni pubbliche*
- 4 T. IRAP - totale
  - 4 T.a. *IRAP - privati*
  - 4 T.b. *IRAP - amministrazioni pubbliche*
- 5 T. IMU—IMIS (Quota comuni)

## APPENDICE STATISTICA 1

Entrate Tributarie Erariali: accertamenti (competenza giuridica)

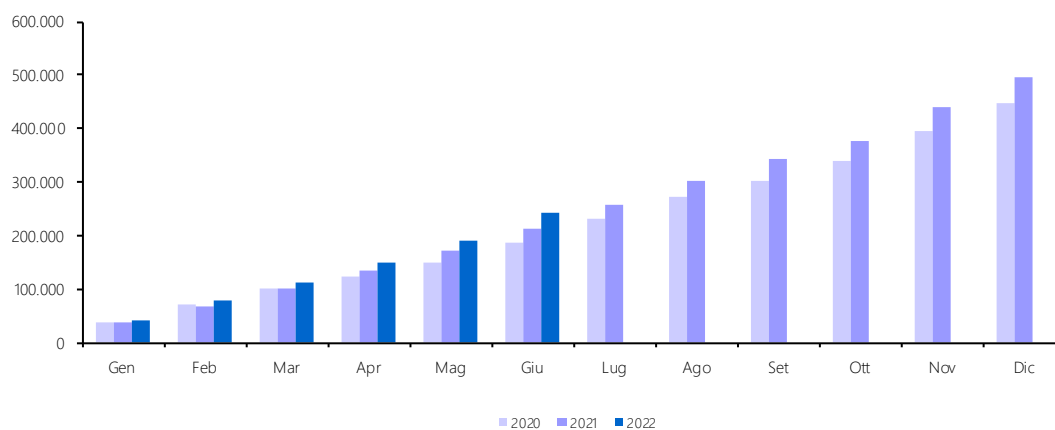
## 1. TOTALE ENTRATE TRIBUTARIE - DATI MENSILI

Accertamenti (in milioni di euro)	Consuntivo 2020	Preconsuntivo 2021	Preconsuntivo 2022	Variazioni assolute 2021-2022	Variazioni % 2021-2022
<b>Totale Gennaio - Giugno</b>	<b>186.299</b>	<b>213.926</b>	<b>242.877</b>	<b>28.951</b>	<b>13,5%</b>
Gennaio	37.687	36.508	41.261	4.753	13,0%
Febbraio	32.893	31.152	37.775	6.623	21,3%
Marzo	28.305	32.121	34.366	2.245	7,0%
Aprile	24.849	34.251	34.909	658	1,9%
Maggio	26.002	36.080	40.363	4.283	11,9%
Giugno	36.563	43.814	54.203	10.389	23,7%
Luglio	44.633	44.176			
Agosto	40.605	44.910			
Settembre	31.921	38.747			
Ottobre	33.857	36.055			
Novembre	56.296	63.663			
Dicembre	53.987	54.617			
<b>Totale annuo</b>	<b>447.597</b>	<b>496.094</b>			



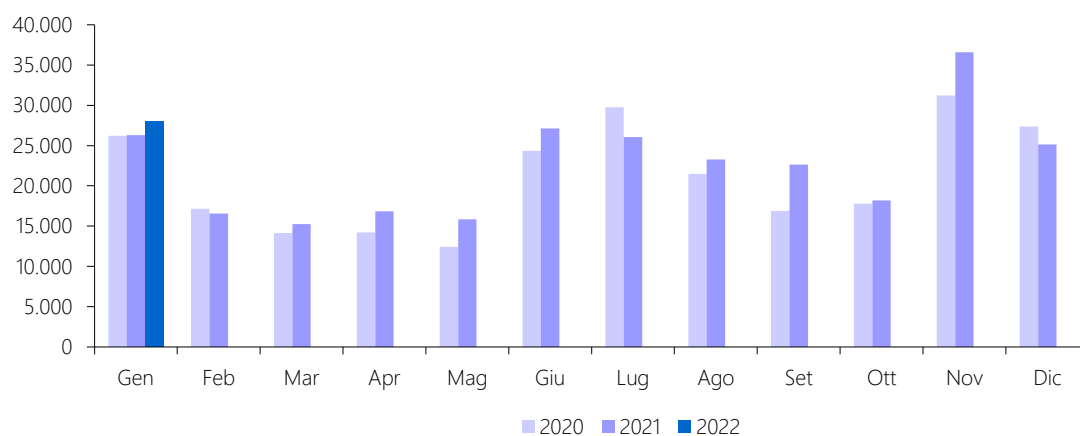
## 2. TOTALE ENTRATE TRIBUTARIE - DATI CUMULATI MENSILI

Accertamenti (in milioni di euro)	Consuntivo 2020	Preconsuntivo 2021	Preconsuntivo 2022	Variazioni assolute 2021-2022	Variazioni % 2021-2022
<b>Totale Gennaio - Giugno</b>	<b>186.299</b>	<b>213.926</b>	<b>242.877</b>	<b>28.951</b>	<b>13,5%</b>
Gennaio	37.687	36.508	41.261	4.753	13,0%
Gennaio - Febbraio	70.580	67.660	79.036	11.376	16,8%
Gennaio - Marzo	98.885	99.781	113.402	13.621	13,7%
Gennaio - Aprile	123.734	134.032	148.311	14.279	10,7%
Gennaio - Maggio	149.736	170.112	188.674	18.562	10,9%
Gennaio - Giugno	186.299	213.926	242.877	28.951	13,5%
Gennaio - Luglio	230.932	258.102			
Gennaio - Agosto	271.537	303.012			
Gennaio - Settembre	303.458	341.759			
Gennaio - Ottobre	337.315	377.814			
Gennaio - Novembre	393.611	441.477			
Gennaio - Dicembre	447.597	496.094			
<b>Totale annuo</b>	<b>447.597</b>	<b>496.094</b>			



### 3. IMPOSTE DIRETTE

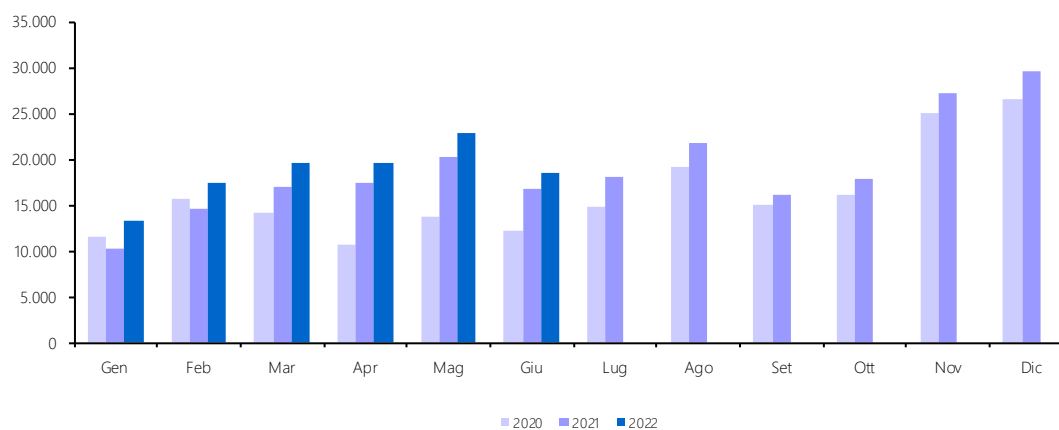
Accertamenti (in milioni di euro)	Consuntivo 2020	Preconsuntivo 2021	Preconsuntivo 2022	Variazioni assolute 2021-2022	Variazioni % 2021-2022
<b>Totale Gennaio - Giugno</b>	<b>108.448</b>	<b>117.916</b>	<b>131.590</b>	<b>13.674</b>	<b>11,6%</b>
Gennaio	26.219	26.293	28.013	1.720	6,5%
Febbraio	17.146	16.565	20.324	3.759	22,7%
Marzo	14.121	15.228	14.814	-414	-2,7%
Aprile	14.203	16.826	15.315	-1.511	-9,0%
Maggio	12.411	15.860	17.473	1.613	10,2%
Giugno	24.348	27.144	35.651	8.507	31,3%
Luglio	29.763	26.048			
Agosto	21.486	23.273			
Settembre	16.893	22.654			
Ottobre	17.775	18.186			
Novembre	31.213	36.586			
Dicembre	27.380	25.144			
<b>Totale annuo</b>	<b>252.958</b>	<b>269.807</b>			





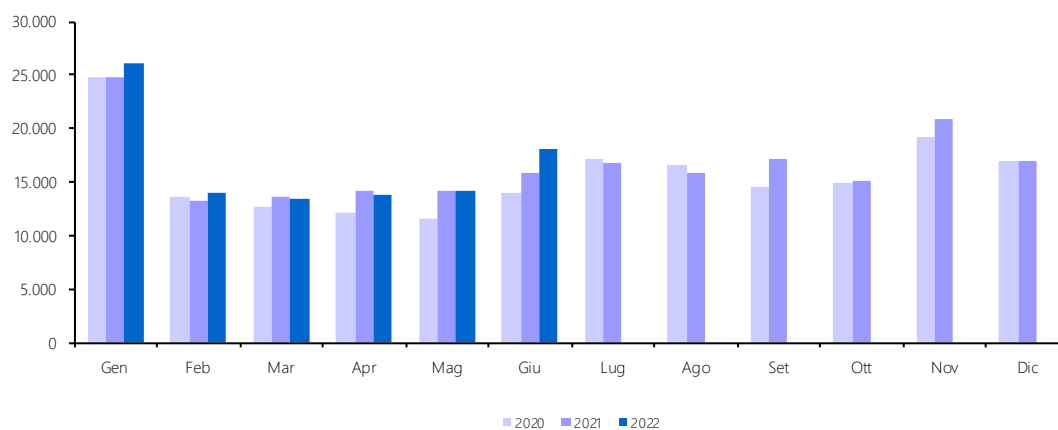
#### 4. IMPOSTE INDIRETTE

<i>Accertamenti (in milioni di euro)</i>	<i>Consuntivo 2020</i>	<i>Preconsuntivo 2021</i>	<i>Preconsuntivo 2022</i>	<i>Variazioni assolute 2021-2022</i>	<i>Variazioni % 2021-2022</i>
<b>Totale Gennaio - Giugno</b>	<b>77.851</b>	<b>96.010</b>	<b>111.287</b>	<b>15.277</b>	<b>15,9%</b>
Gennaio	11.468	10.215	13.248	3.033	29,7%
Febbraio	15.747	14.587	17.451	2.864	19,6%
Marzo	14.184	16.893	19.552	2.659	15,7%
Aprile	10.646	17.425	19.594	2.169	12,4%
Maggio	13.591	20.220	22.890	2.670	13,2%
Giugno	12.215	16.670	18.552	1.882	11,3%
Luglio	14.870	18.128			
Agosto	19.119	21.637			
Settembre	15.028	16.093			
Ottobre	16.082	17.869			
Novembre	25.083	27.077			
Dicembre	26.607	29.473			
<b>Totale annuo</b>	<b>194.639</b>	<b>226.287</b>			



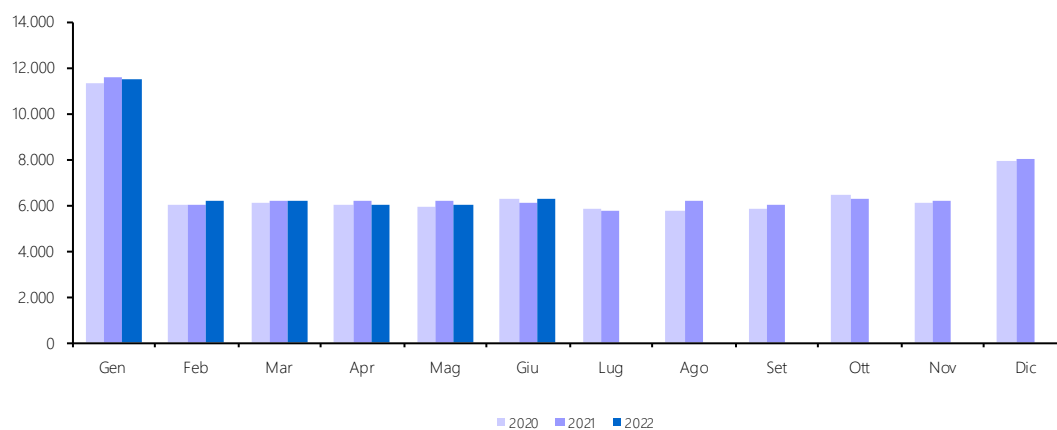
## 5. IRPEF (CAP. 1023)

<i>Accertamenti</i> <i>(in milioni di euro)</i>	<i>Consuntivo</i> 2020	<i>Preconsuntivo</i> 2021	<i>Preconsuntivo</i> 2022	<i>Variazioni</i> <i>assolute</i> 2021-2022	<i>Variazioni</i> <i>%</i> 2021-2022
<b>Totale Gennaio - Giugno</b>	<b>88.444</b>	<b>95.589</b>	<b>99.598</b>	<b>4.009</b>	<b>4,2%</b>
Gennaio	24.764	24.690	26.076	1.386	5,6%
Febbraio	13.649	13.276	13.995	719	5,4%
Marzo	12.587	13.529	13.455	-74	-0,5%
Aprile	12.025	14.082	13.875	-207	-1,5%
Maggio	11.516	14.171	14.165	-6	0,0%
Giugno	13.903	15.841	18.032	2.191	13,8%
Luglio	17.071	16.757			
Agosto	16.671	15.924			
Settembre	14.486	17.121			
Ottobre	14.827	15.013			
Novembre	19.108	20.807			
Dicembre	16.917	16.992			
<b>Totale annuo</b>	<b>187.524</b>	<b>198.203</b>			



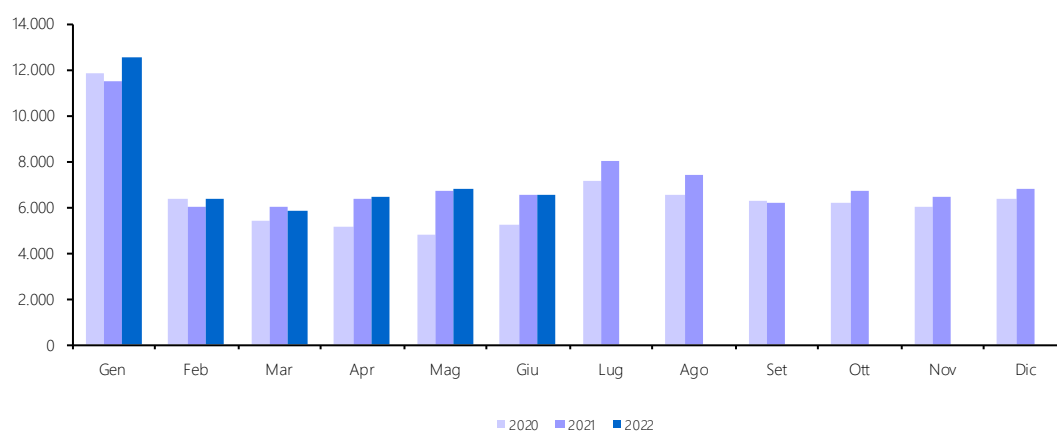
### 5.A. IRPEF - RITENUTE DIPENDENTI SETTORE PUBBLICO (CAP. 1023, ART. 2, 15)

<i>Accertamenti</i> <i>(in milioni di euro)</i>	<i>Consuntivo</i> 2020	<i>Preconsuntivo</i> 2021	<i>Preconsuntivo</i> 2022	<i>Variazioni</i> <i>assolute</i> 2021-2022	<i>Variazioni</i> <i>%</i> 2021-2022
<b>Totale Gennaio - Giugno</b>	<b>41.424</b>	<b>42.247</b>	<b>42.051</b>	<b>-196</b>	<b>-0,5%</b>
Gennaio	11.261	11.605	11.457	-148	-1,3%
Febbraio	5.965	6.032	6.191	159	2,6%
Marzo	6.051	6.147	6.173	26	0,4%
Aprile	5.964	6.202	6.031	-171	-2,8%
Maggio	5.883	6.154	5.970	-184	-3,0%
Giugno	6.300	6.107	6.229	122	2,0%
Luglio	5.793	5.735			
Agosto	5.765	6.134			
Settembre	5.811	6.014			
Ottobre	6.432	6.239			
Novembre	6.074	6.208			
Dicembre	7.918	7.969			
<b>Totale annuo</b>	<b>79.217</b>	<b>80.546</b>			



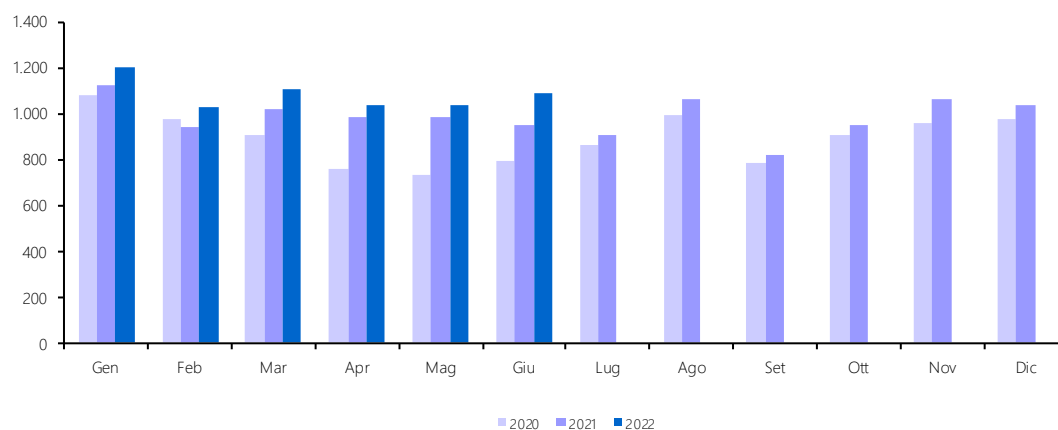
5.B. IRPEF - RITENUTE DIPENDENTI SETTORE PRIVATO (CAP. 1023, ART. 3, 17, 18, 21, 25)

<i>Accertamenti</i> <i>(in milioni di euro)</i>	<i>Consuntivo</i> <i>2020</i>	<i>Preconsuntivo</i> <i>2021</i>	<i>Preconsuntivo</i> <i>2022</i>	<i>Variazioni</i> <i>assolute</i> <i>2021-2022</i>	<i>Variazioni</i> <i>%</i> <i>2021-2022</i>
<b>Totale Gennaio - Giugno</b>	<b>38.742</b>	<b>43.025</b>	<b>44.513</b>	<b>1.488</b>	<b>3,5%</b>
Gennaio	11.868	11.438	12.551	1.113	9,7%
Febbraio	6.391	5.999	6.385	386	6,4%
Marzo	5.357	6.018	5.805	-213	-3,5%
Aprile	5.107	6.363	6.431	68	1,1%
Maggio	4.765	6.720	6.779	59	0,9%
Giugno	5.254	6.487	6.562	75	1,2%
Luglio	7.104	8.019			
Agosto	6.539	7.360			
Settembre	6.260	6.183			
Ottobre	6.190	6.662			
Novembre	6.021	6.421			
Dicembre	6.307	6.759			
<b>Totale annuo</b>	<b>77.163</b>	<b>84.429</b>			



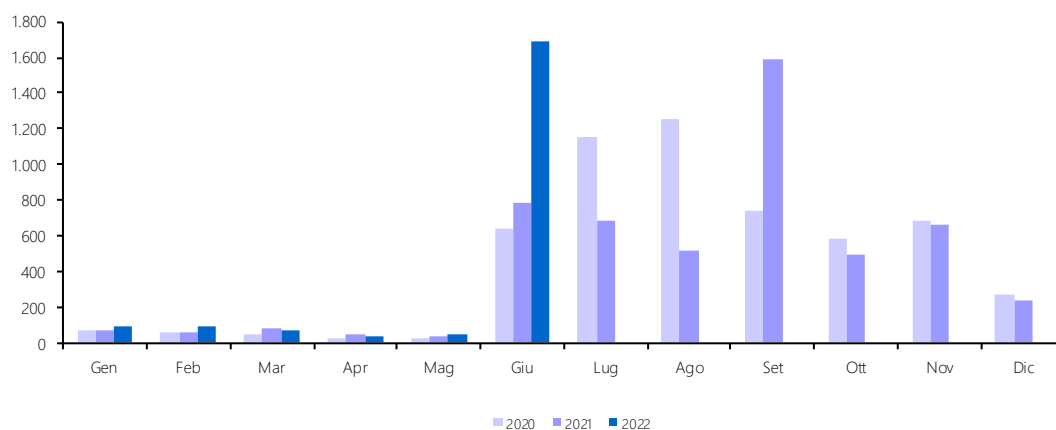
### 5.C. IRPEF - RITENUTE LAVORATORI AUTONOMI (CAP. 1023, ART. 4)

<i>Accertamenti</i> <i>(in milioni di euro)</i>	<i>Consuntivo</i> <i>2020</i>	<i>Preconsuntivo</i> <i>2021</i>	<i>Preconsuntivo</i> <i>2022</i>	<i>Variazioni</i> <i>assolute</i> <i>2021-2022</i>	<i>Variazioni</i> <i>%</i> <i>2021-2022</i>
<b>Totale Gennaio - Giugno</b>	<b>5.237</b>	<b>5.992</b>	<b>6.494</b>	<b>502</b>	<b>8,4%</b>
Gennaio	1.081	1.120	1.199	79	7,1%
Febbraio	978	943	1.029	86	9,1%
Marzo	902	1.015	1.105	90	8,9%
Aprile	756	984	1.036	52	5,3%
Maggio	729	984	1.036	52	5,3%
Giugno	791	946	1.089	143	15,1%
Luglio	859	906			
Agosto	991	1.066			
Settembre	784	815			
Ottobre	904	947			
Novembre	960	1.065			
Dicembre	976	1.039			
<b>Totale annuo</b>	<b>10.711</b>	<b>11.830</b>			



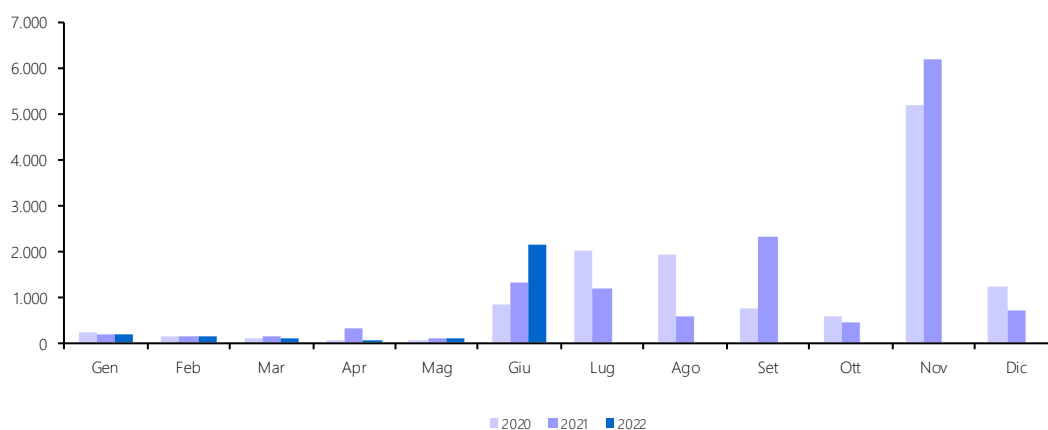
### 5.D. IRPEF - SALDO (CAP. 1023, ART. 9, 11, 13, 16, 19, 26)

<i>Accertamenti</i> <i>(in milioni di euro)</i>	<i>Consuntivo</i> <i>2020</i>	<i>Preconsuntivo</i> <i>2021</i>	<i>Preconsuntivo</i> <i>2022</i>	<i>Variazioni</i> <i>assolute</i> <i>2021-2022</i>	<i>Variazioni</i> <i>%</i> <i>2021-2022</i>
<b>Totale Gennaio - Giugno</b>	<b>870</b>	<b>1.083</b>	<b>2.033</b>	<b>950</b>	<b>87,7%</b>
Gennaio	66	69	91	22	31,9%
Febbraio	63	64	88	24	37,5%
Marzo	48	77	67	-10	-13,0%
Aprile	27	47	42	-5	-10,6%
Maggio	30	41	50	9	22,0%
Giugno	636	785	1.695	910	115,9%
Luglio	1.151	684			
Agosto	1.253	513			
Settembre	740	1.590			
Ottobre	585	489			
Novembre	681	662			
Dicembre	276	234			
<b>Totale annuo</b>	<b>5.556</b>	<b>5.255</b>			



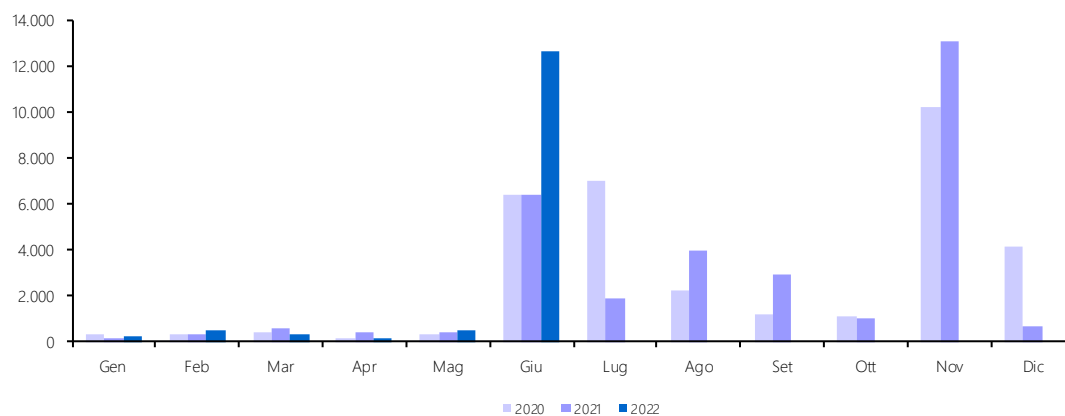
5.e. IRPEF - Acconto (cap. 1023, art. 10, 12, 14, 20, 23, 27)

Accertamenti (in milioni di euro)	Consuntivo 2020	Preconsuntivo 2021	Preconsuntivo 2022	Variazioni assolute 2021-2022	Variazioni % 2021-2022
<b>Totale Gennaio - Giugno</b>	<b>1.406</b>	<b>2.148</b>	<b>2.792</b>	<b>644</b>	<b>30,0%</b>
Gennaio	216	178	190	12	6,7%
Febbraio	146	131	157	26	19,8%
Marzo	98	136	117	-19	-14,0%
Aprile	60	302	73	-229	-75,8%
Maggio	53	87	93	6	6,9%
Giugno	833	1.314	2.162	848	64,5%
Luglio	2.026	1.188			
Agosto	1.936	597			
Settembre	759	2.335			
Ottobre	562	458			
Novembre	5.191	6.191			
Dicembre	1.255	706			
<b>Totale annuo</b>	<b>13.135</b>	<b>13.623</b>			



## 6. IRES (CAP. 1024)

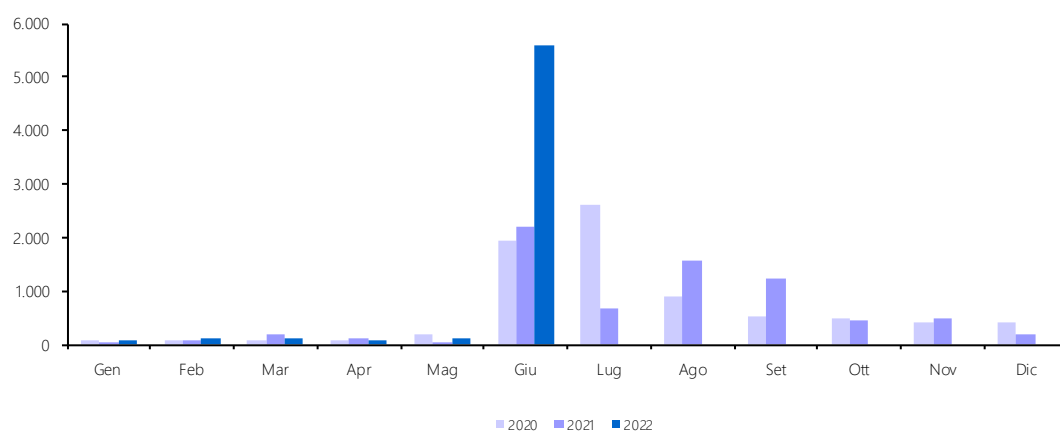
<i>Accertamenti</i> <i>(in milioni di euro)</i>	<i>Consuntivo</i> 2020	<i>Preconsuntivo</i> 2021	<i>Preconsuntivo</i> 2022	<i>Variazioni</i> <i>assolute</i> 2021-2022	<i>Variazioni</i> <i>%</i> 2021-2022
<b>Totale Gennaio - Giugno</b>	<b>7.955</b>	<b>8.242</b>	<b>14.400</b>	<b>6.158</b>	<b>74,7%</b>
Gennaio	295	154	222	68	44,2%
Febbraio	323	310	485	175	56,5%
Marzo	439	546	354	-192	-35,2%
Aprile	176	429	160	-269	-62,7%
Maggio	314	383	475	92	24,0%
Giugno	6.408	6.420	12.704	6.284	97,9%
Luglio	6.987	1.849			
Agosto	2.197	3.997			
Settembre	1.188	2.918			
Ottobre	1.075	1.026			
Novembre	10.211	13.136			
Dicembre	4.168	696			
<b>Totale annuo</b>	<b>33.781</b>	<b>31.864</b>			





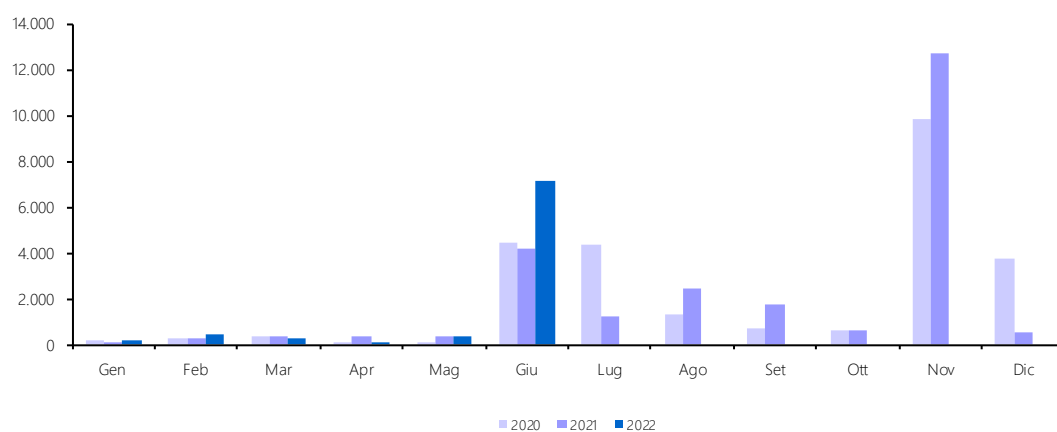
## 6.A. IRES - SALDO (CAP. 1024, ART. 2)

Accertamenti (in milioni di euro)	Consuntivo	Preconsuntivo	Preconsuntivo	Variazioni	Variazioni
	2020	2021	2022	assolute	%
					2021-2022
<b>Totale Gennaio - Giugno</b>	<b>2.473</b>	<b>2.672</b>	<b>6.092</b>	<b>3.420</b>	<b>128,0%</b>
Gennaio	88	50	71	21	43,4%
Febbraio	78	72	94	22	29,9%
Marzo	79	188	124	-64	-34,0%
Aprile	76	103	80	-23	-22,3%
Maggio	202	53	119	66	126,7%
Giugno	1.950	2.207	5.605	3.398	153,9%
Luglio	2.619	671			
Agosto	876	1.579			
Settembre	534	1.220			
Ottobre	494	459			
Novembre	424	475			
Dicembre	398	179			
<b>Totale annuo</b>	<b>7.816</b>	<b>7.254</b>			



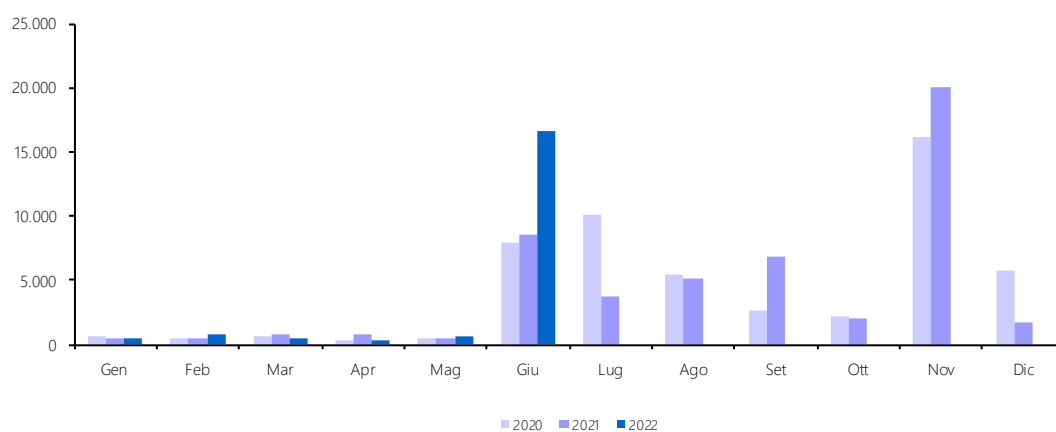
## 6.B. IRES - ACCONTO (CAP. 1024, ART. 8)

<i>Accertamenti</i> <i>(in milioni di euro)</i>	<i>Consuntivo</i> 2020	<i>Preconsuntivo</i> 2021	<i>Preconsuntivo</i> 2022	<i>Variazioni</i> <i>assolute</i> 2021-2022	<i>Variazioni</i> <i>%</i> 2021-2022
<b>Totale Gennaio - Giugno</b>	<b>5.482</b>	<b>5.570</b>	<b>8.308</b>	<b>2.738</b>	<b>49,2%</b>
Gennaio	207	104	151	47	44,5%
Febbraio	245	238	391	153	64,5%
Marzo	360	358	230	-128	-35,8%
Aprile	100	326	80	-246	-75,5%
Maggio	112	330	356	26	7,7%
Giugno	4.458	4.213	7.099	2.886	68,5%
Luglio	4.368	1.178			
Agosto	1.321	2.418			
Settembre	654	1.698			
Ottobre	581	567			
Novembre	9.787	12.661			
Dicembre	3.770	517			
<b>Totale annuo</b>	<b>25.965</b>	<b>24.610</b>			



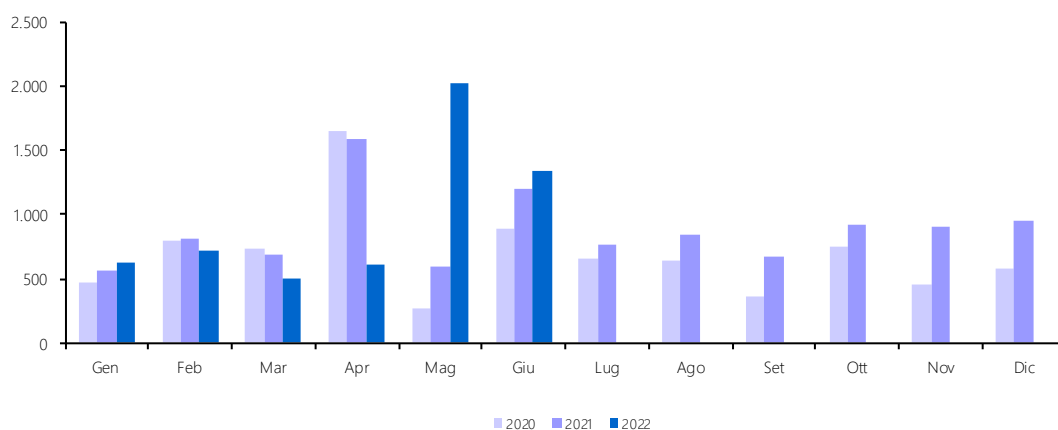
## 7. AUTOLIQUIDAZIONE TOTALE (IRPEF SALDO E ACCONTO, IRES SALDO E ACCONTO)

<i>Accertamenti</i> <i>(in milioni di euro)</i>	<i>Consuntivo</i> 2020	<i>Preconsuntivo</i> 2021	<i>Preconsuntivo</i> 2022	<i>Variazioni</i> <i>assolute</i> 2021-2022	<i>Variazioni</i> <i>%</i> 2021-2022
<b>Totale Gennaio - Giugno</b>	<b>10.231</b>	<b>11.473</b>	<b>19.225</b>	<b>7.752</b>	<b>67,6%</b>
Gennaio	577	401	503	102	25,4%
Febbraio	532	505	730	225	44,6%
Marzo	585	759	538	-221	-29,1%
Aprile	263	778	275	-503	-64,7%
Maggio	397	511	618	107	20,9%
Giugno	7.877	8.519	16.561	8.042	94,4%
Luglio	10.164	3.721			
Agosto	5.386	5.107			
Settembre	2.687	6.843			
Ottobre	2.222	1.973			
Novembre	16.083	19.989			
Dicembre	5.699	1.636			
<b>Totale annuo</b>	<b>52.472</b>	<b>50.742</b>			



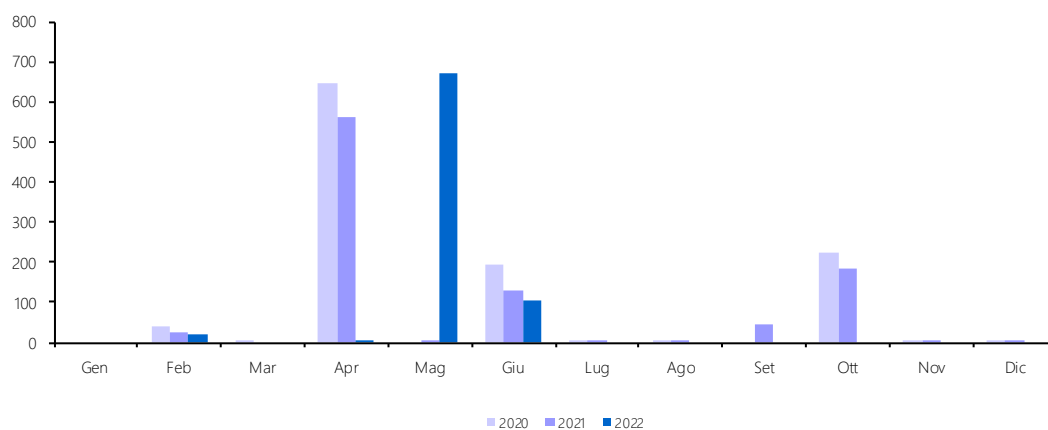
**8. IMPOSTA SOSTITUTIVA DELLE IMPOSTE SUI REDDITI  
NONCHÉ RITENUTE SUGLI INTERESSI E GLI ALTRI REDDITI DI CAPITALE (CAP. 1026)**

<i>Accertamenti (in milioni di euro)</i>	<i>Consuntivo 2020</i>	<i>Preconsuntivo 2021</i>	<i>Preconsuntivo 2022</i>	<i>Variazioni assolute 2021-2022</i>	<i>Variazioni % 2021-2022</i>
<b>Totale Gennaio - Giugno</b>	<b>4.792</b>	<b>5.452</b>	<b>5.835</b>	<b>383</b>	<b>7,0%</b>
Gennaio	469	569	626	57	10,0%
Febbraio	790	806	723	-83	-10,3%
Marzo	732	685	508	-177	-25,8%
Aprile	1.644	1.594	612	-982	-61,6%
Maggio	264	591	2.021	1.430	242,0%
Giugno	893	1.207	1.345	138	11,4%
Luglio	658	773			
Agosto	641	849			
Settembre	369	680			
Ottobre	751	919			
Novembre	452	908			
Dicembre	582	954			
<b>Totale annuo</b>	<b>8.245</b>	<b>10.535</b>			



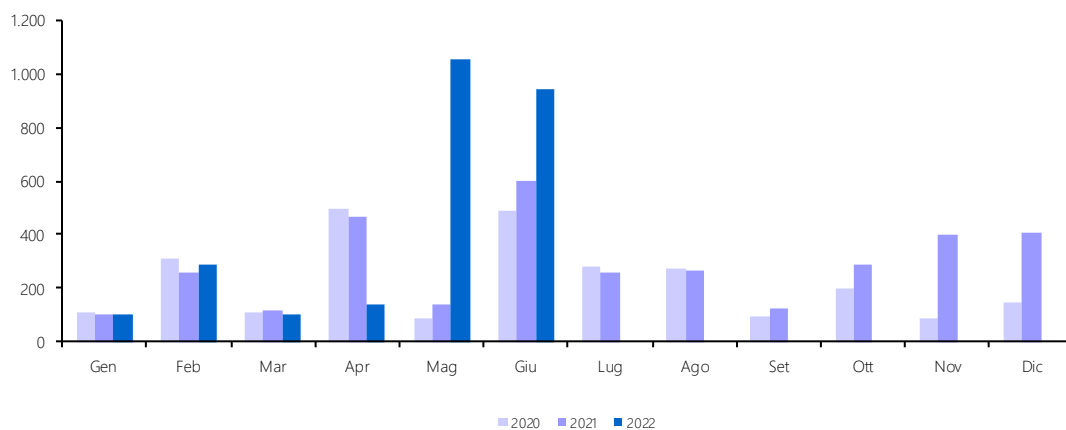
### 8.A. SOSTITUTIVA - RITENUTA INTERESSI BANCHE (CAP. 1026, ART. 5)

<i>Accertamenti (in milioni di euro)</i>	<i>Consuntivo 2020</i>	<i>Preconsuntivo 2021</i>	<i>Preconsuntivo 2022</i>	<i>Variazioni assolute 2021-2022</i>	<i>Variazioni % 2021-2022</i>
<b>Totale Gennaio - Giugno</b>	<b>885</b>	<b>719</b>	<b>798</b>	<b>79</b>	<b>11,0%</b>
Gennaio					
Febbraio	42	27	21	-6	-22,2%
Marzo	4				
Aprile	647	560	4	-556	-99,3%
Maggio		1	669	668	66800,0%
Giugno	192	131	104	-27	-20,6%
Luglio	2	1			
Agosto	1	3			
Settembre		43			
Ottobre	222	185			
Novembre	5	1			
Dicembre	1	1			
<b>Totale annuo</b>	<b>1.116</b>	<b>953</b>			



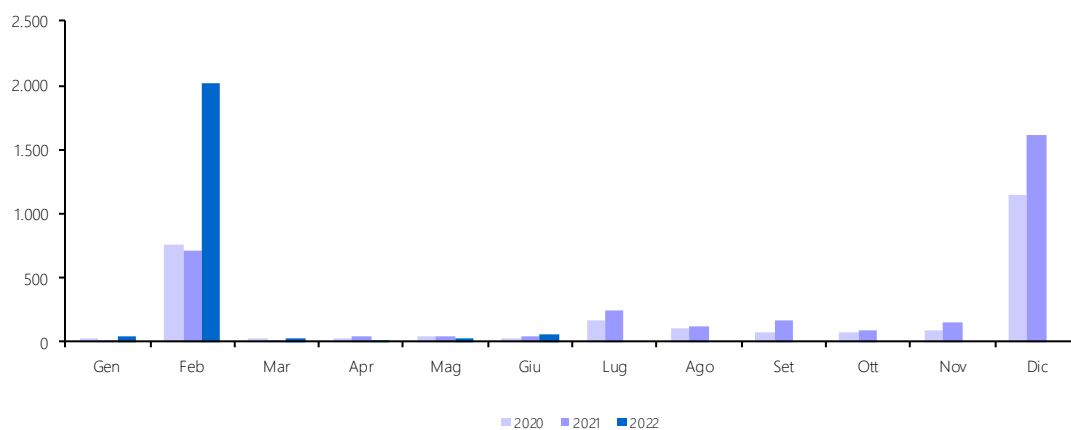
### 8.B. SOSTITUTIVA - RITENUTA INTERESSI OBBLIGAZIONI (CAP. 1026, ART. 23)

<i>Accertamenti (in milioni di euro)</i>	<i>Consuntivo 2020</i>	<i>Preconsuntivo 2021</i>	<i>Preconsuntivo 2022</i>	<i>Variazioni assolute 2021-2022</i>	<i>Variazioni % 2021-2022</i>
<b>Totale Gennaio - Giugno</b>	<b>1.607</b>	<b>1.684</b>	<b>2.631</b>	<b>947</b>	<b>56,2%</b>
Gennaio	107	103	102	-1	-1,0%
Febbraio	307	257	288	31	12,1%
Marzo	111	117	102	-15	-12,8%
Aprile	499	470	140	-330	-70,2%
Maggio	90	136	1.053	917	674,3%
Giugno	493	601	946	345	57,4%
Luglio	279	259			
Agosto	275	265			
Settembre	91	128			
Ottobre	197	290			
Novembre	85	401			
Dicembre	147	404			
<b>Totale annuo</b>	<b>2.681</b>	<b>3.431</b>			



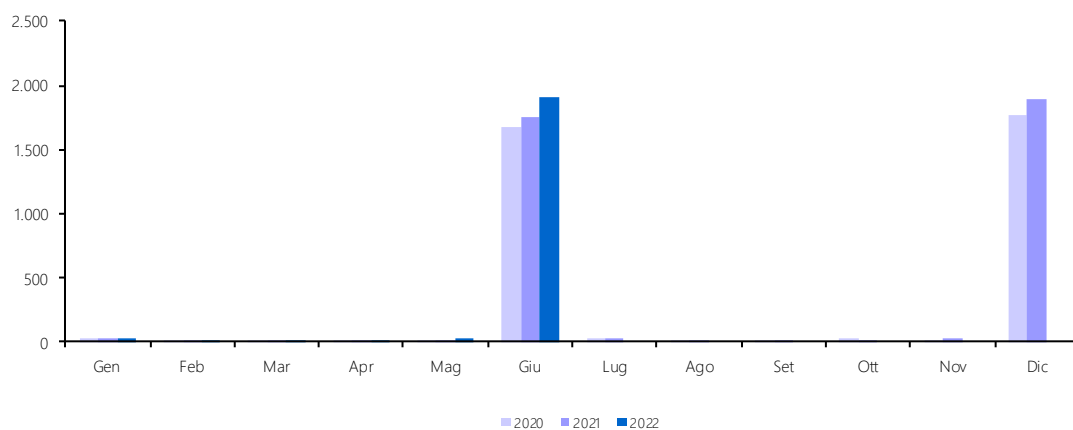
## 9. IMPOSTE SOSTITUTIVE SUI REDDITI DA CAPITALE E SULLE PLUSVALENZE (CAP. 1034)

<i>Accertamenti (in milioni di euro)</i>	<i>Consuntivo 2020</i>	<i>Preconsuntivo 2021</i>	<i>Preconsuntivo 2022</i>	<i>Variazioni assolute 2021-2022</i>	<i>Variazioni % 2021-2022</i>
<b>Totale Gennaio - Giugno</b>	<b>914</b>	<b>872</b>	<b>2.196</b>	<b>1.324</b>	<b>151,8%</b>
Gennaio	27	16	43	27	168,8%
Febbraio	754	710	2.018	1.308	184,2%
Marzo	30	20	29	9	45,0%
Aprile	31	46	11	-35	-76,1%
Maggio	40	41	35	-6	-14,6%
Giugno	32	39	60	21	53,8%
Luglio	167	248			
Agosto	114	118			
Settembre	81	169			
Ottobre	80	90			
Novembre	88	148			
Dicembre	1.152	1.618			
<b>Totale annuo</b>	<b>2.596</b>	<b>3.263</b>			



**10. IMPOSTA MUNICIPALE PROPRIA RISERVATA ALL'ERARIO DERIVANTE  
DAGLI IMMOBILI AD USO PRODUTTIVO (CAP. 1081)**

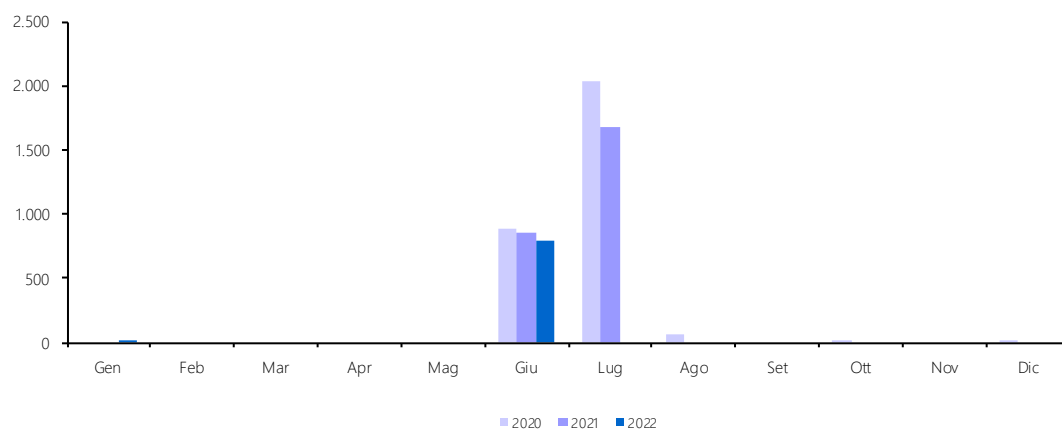
<i>Accertamenti (in milioni di euro)</i>	<i>Consuntivo 2020</i>	<i>Preconsuntivo 2021</i>	<i>Preconsuntivo 2022</i>	<i>Variazioni assolute 2021-2022</i>	<i>Variazioni % 2021-2022</i>
<b>Totale Gennaio - Giugno</b>	<b>1.747</b>	<b>1.850</b>	<b>2.025</b>	<b>175</b>	<b>9,5%</b>
Gennaio	23	24	29	5	20,8%
Febbraio	19	16	22	6	37,5%
Marzo	13	18	21	3	16,7%
Aprile	11	19	15	-4	-21,1%
Maggio	9	15	24	9	60,0%
Giugno	1.672	1.758	1.914	156	8,9%
Luglio	38	28			
Agosto	17	13			
Settembre	18	16			
Ottobre	24	21			
Novembre	14	23			
Dicembre	1.762	1.886			
<b>Totale annuo</b>	<b>3.620</b>	<b>3.837</b>			





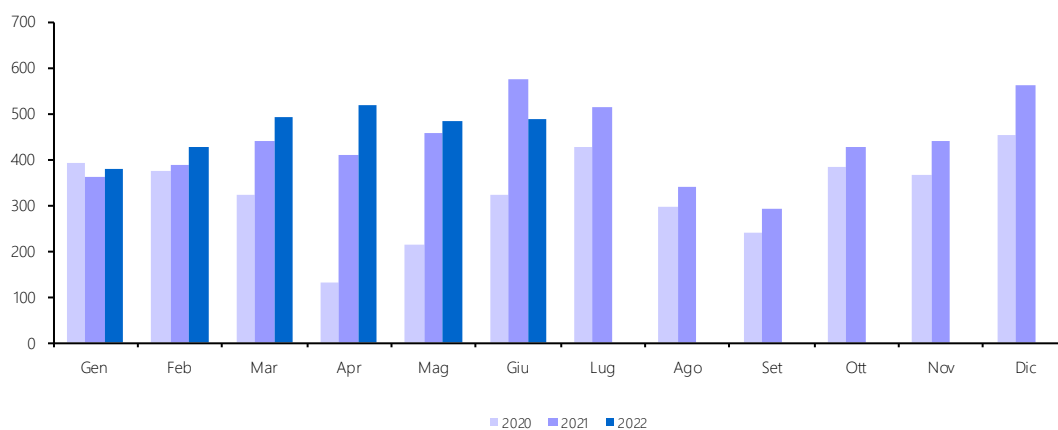
## 11. IMPOSTA SULLE RISERVE MATEMATICHE DEI RAMI VITA DELLE IMPRESE ASSICURATIVE (CAP. 1148)

<i>Accertamenti</i> <i>(in milioni di euro)</i>	<i>Consuntivo</i> <i>2020</i>	<i>Preconsuntivo</i> <i>2021</i>	<i>Preconsuntivo</i> <i>2022</i>	<i>Variazioni</i> <i>assolute</i> <i>2021-2022</i>	<i>Variazioni</i> <i>%</i> <i>2021-2022</i>
<b>Totale Gennaio - Giugno</b>	<b>891</b>	<b>860</b>	<b>789</b>	<b>-71</b>	<b>-8,3%</b>
Gennaio			1	1	100,0%
Febbraio					
Marzo					
Aprile					
Maggio					
Giugno	891	860	788	-72	-8,4%
Luglio	2.035	1.683			
Agosto	62				
Settembre					
Ottobre	1				
Novembre					
Dicembre	11				
<b>Totale annuo</b>	<b>3.000</b>	<b>2.543</b>			



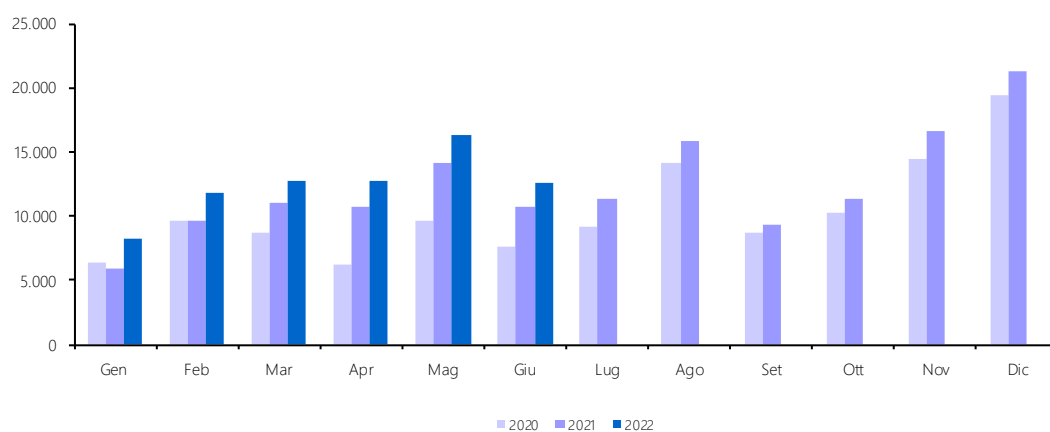
## 12. REGISTRO (CAP. 1201)

<i>Accertamenti (in milioni di euro)</i>	<i>Consuntivo 2020</i>	<i>Preconsuntivo 2021</i>	<i>Preconsuntivo 2022</i>	<i>Variazioni assolute 2021-2022</i>	<i>Variazioni % 2021-2022</i>
<b>Totale Gennaio - Giugno</b>	<b>1.754</b>	<b>2.625</b>	<b>2.781</b>	<b>156</b>	<b>5,9%</b>
Gennaio	392	360	380	20	5,6%
Febbraio	375	386	424	38	9,8%
Marzo	323	440	490	50	11,4%
Aprile	129	408	516	108	26,5%
Maggio	212	456	483	27	5,9%
Giugno	323	575	488	-87	-15,1%
Luglio	426	513			
Agosto	294	338			
Settembre	238	291			
Ottobre	383	426			
Novembre	366	437			
Dicembre	451	563			
<b>Totale annuo</b>	<b>3.912</b>	<b>5.193</b>			



### 13. IVA (CAP. 1203)

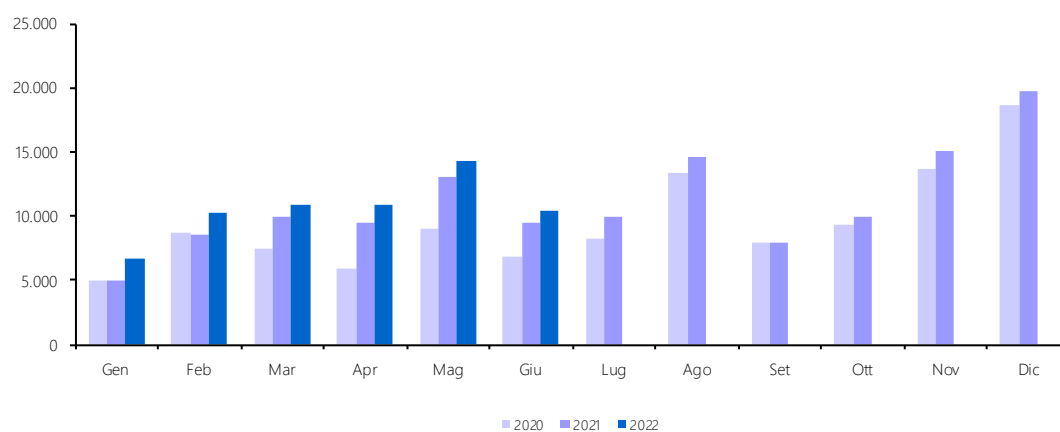
<i>Accertamenti</i> <i>(in milioni di euro)</i>	<i>Consuntivo</i> <i>2020</i>	<i>Preconsuntivo</i> <i>2021</i>	<i>Preconsuntivo</i> <i>2022</i>	<i>Variazioni</i> <i>assolute</i> <i>2021-2022</i>	<i>Variazioni</i> <i>%</i> <i>2021-2022</i>
<b>Totale Gennaio - Giugno</b>	<b>47.977</b>	<b>62.174</b>	<b>74.289</b>	<b>12.115</b>	<b>19,5%</b>
Gennaio	6.314	5.841	8.179	2.338	40,0%
Febbraio	9.608	9.701	11.864	2.163	22,3%
Marzo	8.651	11.094	12.679	1.585	14,3%
Aprile	6.193	10.726	12.685	1.959	18,3%
Maggio	9.568	14.126	16.280	2.154	15,2%
Giugno	7.643	10.686	12.602	1.916	17,9%
Luglio	9.100	11.363			
Agosto	14.059	15.867			
Settembre	8.712	9.379			
Ottobre	10.206	11.335			
Novembre	14.518	16.568			
Dicembre	19.481	21.295			
<b>Totale annuo</b>	<b>124.053</b>	<b>147.981</b>			



### 13.A. IVA - SCAMBI INTERNI (CAP. 1203, ART. 1)

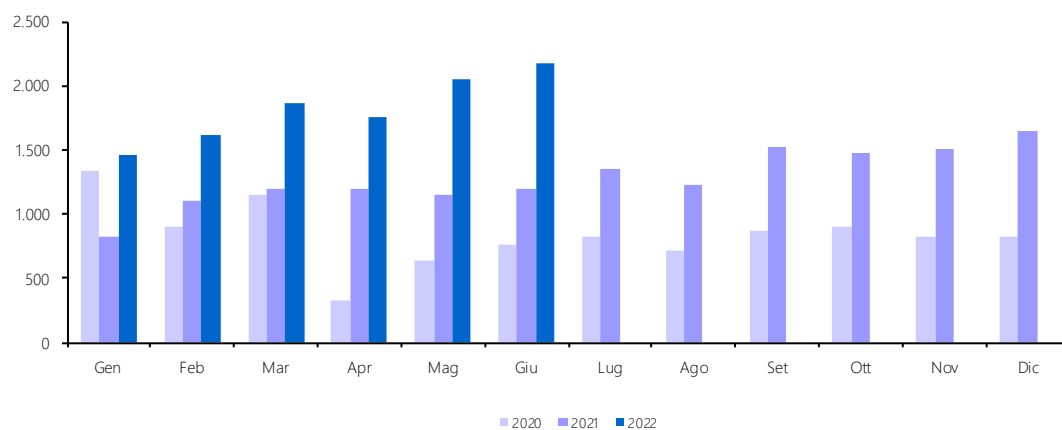
<i>Accertamenti (in milioni di euro)</i>	<i>Consuntivo 2020</i>	<i>Preconsuntivo 2021</i>	<i>Preconsuntivo 2022</i>	<i>Variazioni assolute 2021-2022</i>	<i>Variazioni % 2021-2022</i>
<b>Totale Gennaio - Giugno</b>	<b>42.880</b>	<b>55.509</b>	<b>63.378</b>	<b>7.869</b>	<b>14,2%</b>
Gennaio	4.984	5.017	6.725	1.708	34,0%
Febbraio	8.714	8.598	10.251	1.653	19,2%
Marzo	7.499	9.897	10.816	919	9,3%
Aprile	5.868	9.537	10.925	1.388	14,6%
Maggio	8.932	12.976	14.235	1.259	9,7%
Giugno	6.883	9.484	10.426	942	9,9%
Luglio	8.276	10.006			
Agosto	13.347	14.648			
Settembre	7.844	7.850			
Ottobre	9.310	9.867			
Novembre	13.701	15.060			
Dicembre	18.655	19.655			
<b>Totale annuo</b>	<b>114.013</b>	<b>132.595</b>			

Idati sono comprensivi delle entrate derivanti dall'IVA versata dalle P.A. mediante il meccanismo dello split payment (L. n. 190/2014). La distribuzione mensile dei versamenti della P.A. è riportata nella base dati pubblicata sul sito internet [www.finanze.gov.it](http://www.finanze.gov.it).



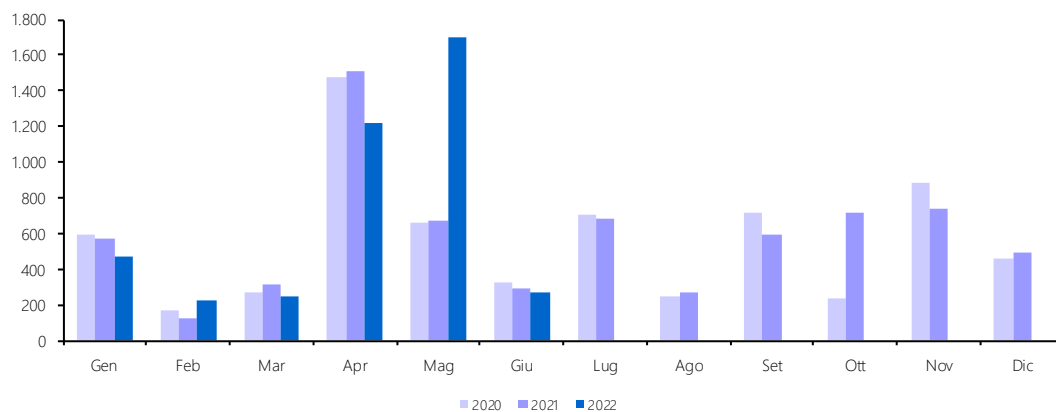
### 13.B. IVA - IMPORTAZIONI (CAP. 1203, ART. 2)

<i>Accertamenti (in milioni di euro)</i>	<i>Consuntivo 2020</i>	<i>Preconsuntivo 2021</i>	<i>Preconsuntivo 2022</i>	<i>Variazioni assolute 2021-2022</i>	<i>Variazioni % 2021-2022</i>
<b>Totale Gennaio - Giugno</b>	<b>5.097</b>	<b>6.665</b>	<b>10.911</b>	<b>4.246</b>	<b>63,7%</b>
Gennaio	1.330	824	1.454	630	76,5%
Febbraio	894	1.103	1.613	510	46,2%
Marzo	1.152	1.197	1.863	666	55,6%
Aprile	325	1.189	1.760	571	48,0%
Maggio	636	1.150	2.045	895	77,8%
Giugno	760	1.202	2.176	974	81,0%
Luglio	824	1.357			
Agosto	712	1.219			
Settembre	868	1.529			
Ottobre	896	1.468			
Novembre	817	1.508			
Dicembre	826	1.640			
<b>Totale annuo</b>	<b>10.040</b>	<b>15.386</b>			



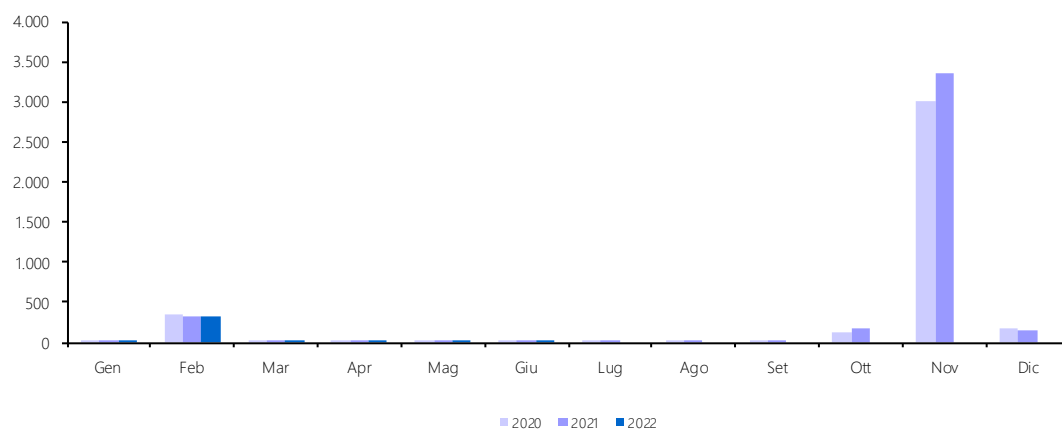
## 14. BOLLO (CAP. 1205)

<i>Accertamenti (in milioni di euro)</i>	<i>Consuntivo 2020</i>	<i>Preconsuntivo 2021</i>	<i>Preconsuntivo 2022</i>	<i>Variazioni assolute 2021-2022</i>	<i>Variazioni % 2021-2022</i>
<b>Totale Gennaio - Giugno</b>	<b>3.500</b>	<b>3.480</b>	<b>4.144</b>	<b>664</b>	<b>19,1%</b>
Gennaio	595	576	474	-102	-17,7%
Febbraio	164	118	226	108	91,5%
Marzo	273	318	248	-70	-22,0%
Aprile	1.475	1.508	1.220	-288	-19,1%
Maggio	665	673	1.703	1.030	153,0%
Giugno	328	287	273	-14	-4,9%
Luglio	703	685			
Agosto	245	271			
Settembre	712	597			
Ottobre	230	716			
Novembre	885	742			
Dicembre	457	497			
<b>Totale annuo</b>	<b>6.732</b>	<b>6.988</b>			



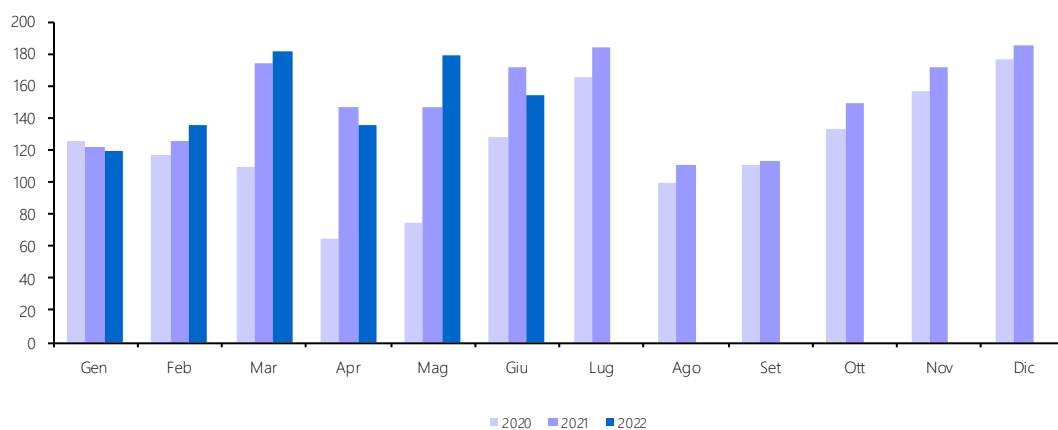
## 15. ASSICURAZIONI (CAP. 1208)

<i>Accertamenti</i> <i>(in milioni di euro)</i>	<i>Consuntivo</i> <i>2020</i>	<i>Preconsuntivo</i> <i>2021</i>	<i>Preconsuntivo</i> <i>2022</i>	<i>Variazioni</i> <i>assolute</i> <i>2021-2022</i>	<i>Variazioni</i> <i>%</i> <i>2021-2022</i>
<b>Totale Gennaio - Giugno</b>	<b>475</b>	<b>394</b>	<b>391</b>	<b>-3</b>	<b>-0,8%</b>
Gennaio	25	4	25	21	525,0%
Febbraio	357	329	321	-8	-2,4%
Marzo	23	10	8	-2	-20,0%
Aprile	17	7	6	-1	-14,3%
Maggio	34	33	18	-15	-45,5%
Giugno	19	11	13	2	18,2%
Luglio	17	13			
Agosto	19	16			
Settembre	22	20			
Ottobre	124	169			
Novembre	2.994	3.355			
Dicembre	162	156			
<b>Totale annuo</b>	<b>3.813</b>	<b>4.123</b>			



## 16. TASSE E IMPOSTE IPOTECARIE (CAP. 1210)

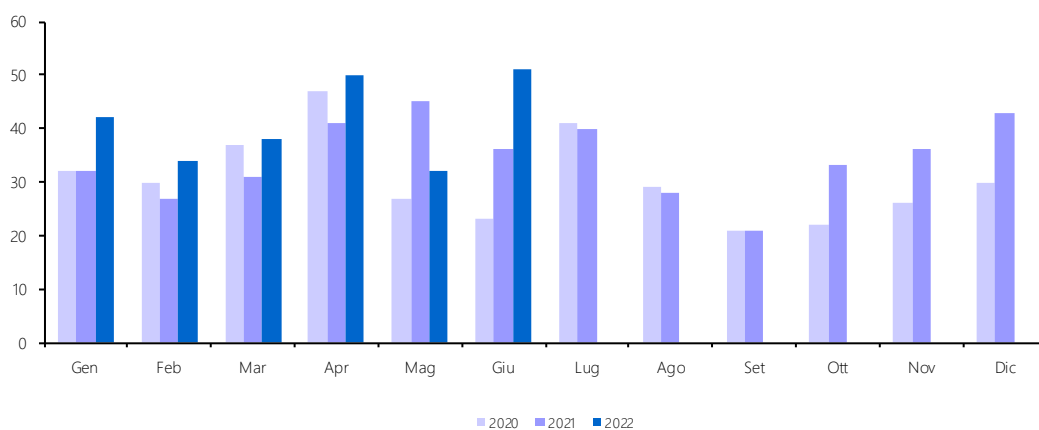
<i>Accertamenti</i> <i>(in milioni di euro)</i>	<i>Consuntivo</i> 2020	<i>Preconsuntivo</i> 2021	<i>Preconsuntivo</i> 2022	<i>Variazioni</i> <i>assolute</i> 2021-2022	<i>Variazioni</i> <i>%</i> 2021-2022
<b>Totale Gennaio - Giugno</b>	<b>619</b>	<b>887</b>	<b>905</b>	<b>18</b>	<b>2,0%</b>
Gennaio	126	122	119	-3	-2,5%
Febbraio	117	126	136	10	7,9%
Marzo	109	174	181	7	4,0%
Aprile	65	147	136	-11	-7,5%
Maggio	74	146	179	33	22,6%
Giugno	128	172	154	-18	-10,5%
Luglio	165	184			
Agosto	99	110			
Settembre	110	113			
Ottobre	133	149			
Novembre	156	171			
Dicembre	176	185			
<b>Totale annuo</b>	<b>1.458</b>	<b>1.799</b>			





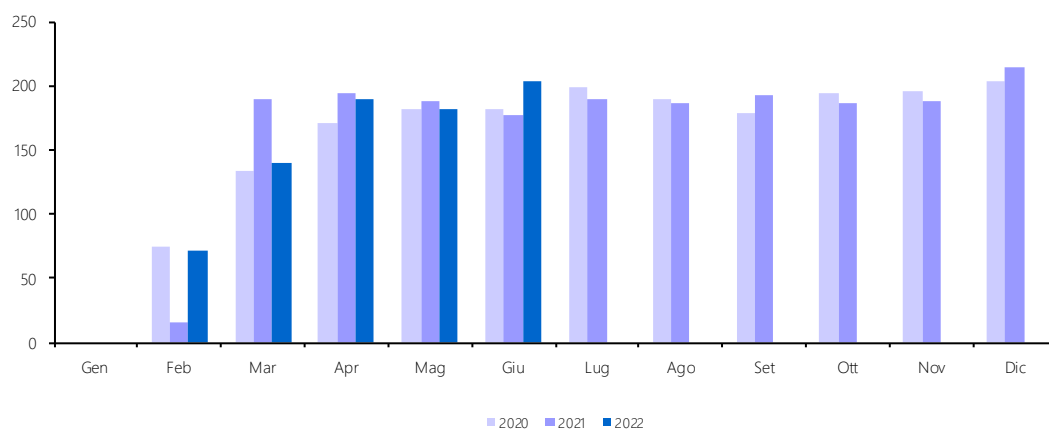
## 17. IMPOSTA SULLE TRANSAZIONI FINANZIARIE (TOBIN TAX) (CAP. 1211)

<i>Accertamenti</i> <i>(in milioni di euro)</i>	<i>Consuntivo</i> <i>2020</i>	<i>Preconsuntivo</i> <i>2021</i>	<i>Preconsuntivo</i> <i>2022</i>	<i>Variazioni</i> <i>assolute</i> <i>2021-2022</i>	<i>Variazioni</i> <i>%</i> <i>2021-2022</i>
<b>Totale Gennaio - Giugno</b>	<b>196</b>	<b>212</b>	<b>247</b>	<b>35</b>	<b>16,5%</b>
Gennaio	32	32	42	10	31,3%
Febbraio	30	27	34	7	25,9%
Marzo	37	31	38	7	22,6%
Aprile	47	41	50	9	22,0%
Maggio	27	45	32	-13	-28,9%
Giugno	23	36	51	15	41,7%
Luglio	41	40			
Agosto	29	28			
Settembre	21	21			
Ottobre	22	33			
Novembre	26	36			
Dicembre	30	43			
<b>Totale annuo</b>	<b>365</b>	<b>413</b>			



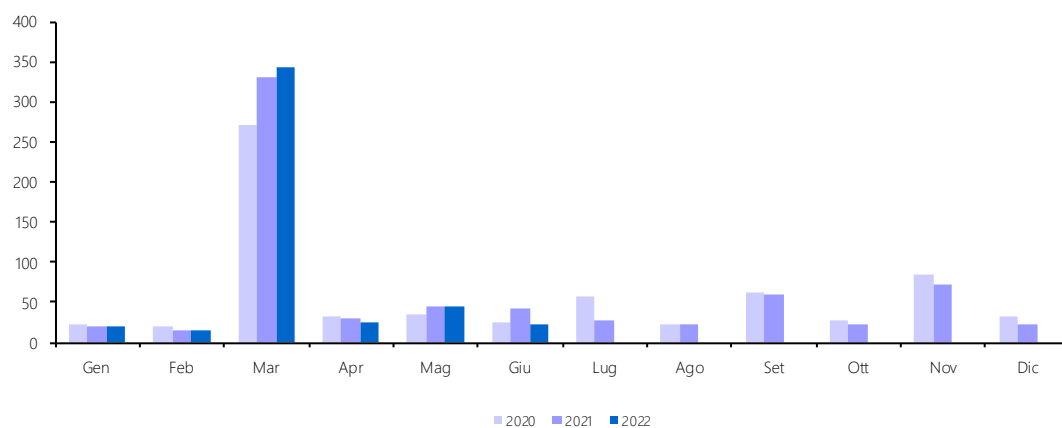
## 18. CANONI DI ABBONAMENTO RADIO E TV (CAP. 1216)

<i>Accertamenti</i> <i>(in milioni di euro)</i>	<i>Consuntivo</i> <i>2020</i>	<i>Preconsuntivo</i> <i>2021</i>	<i>Preconsuntivo</i> <i>2022</i>	<i>Variazioni</i> <i>assolute</i> <i>2021-2022</i>	<i>Variazioni</i> <i>%</i> <i>2021-2022</i>
<b>Totale Gennaio - Giugno</b>	<b>740</b>	<b>764</b>	<b>787</b>	<b>23</b>	<b>3,0%</b>
Gennaio					
Febbraio	74	16	72	56	350,0%
Marzo	133	189	140	-49	-25,9%
Aprile	171	194	189	-5	-2,6%
Maggio	181	188	182	-6	-3,2%
Giugno	181	177	204	27	
Luglio	199	190			
Agosto	189	187			
Settembre	179	192			
Ottobre	194	186			
Novembre	195	188			
Dicembre	204	215			
<b>Totale annuo</b>	<b>1.900</b>	<b>1.922</b>			



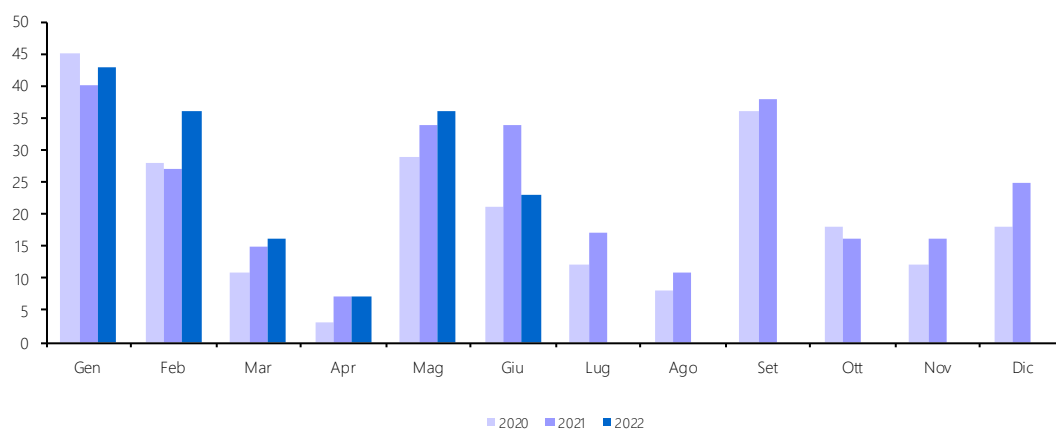
## 19. CONCESSIONI GOVERNATIVE (CAP. 1217)

<i>Accertamenti</i> <i>(in milioni di euro)</i>	<i>Consuntivo</i> 2020	<i>Preconsuntivo</i> 2021	<i>Preconsuntivo</i> 2022	<i>Variazioni</i> <i>assolute</i> 2021-2022	<i>Variazioni</i> <i>%</i> 2021-2022
<b>Totale Gennaio - Giugno</b>	<b>403</b>	<b>481</b>	<b>472</b>	<b>-9</b>	<b>-1,9%</b>
Gennaio	22	20	21	1	5,0%
Febbraio	20	16	16		
Marzo	270	330	342	12	3,6%
Aprile	32	29	26	-3	-10,3%
Maggio	34	45	44	-1	-2,2%
Giugno	25	41	23	-18	-43,9%
Luglio	57	28			
Agosto	22	23			
Settembre	62	60			
Ottobre	28	22			
Novembre	85	72			
Dicembre	33	22			
<b>Totale annuo</b>	<b>690</b>	<b>708</b>			



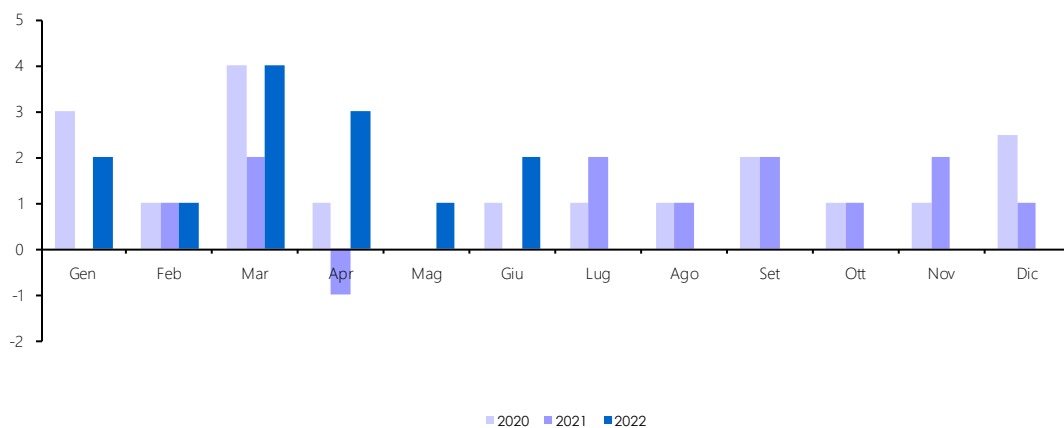
## 20. TASSE AUTOMOBILISTICHE (CAP. 1218)

<i>Accertamenti</i> <i>(in milioni di euro)</i>	<i>Consuntivo</i> <i>2020</i>	<i>Preconsuntivo</i> <i>2021</i>	<i>Preconsuntivo</i> <i>2022</i>	<i>Variazioni</i> <i>assolute</i> <i>2021-2022</i>	<i>Variazioni</i> <i>%</i> <i>2021-2022</i>
<b>Totale Gennaio - Giugno</b>	<b>137</b>	<b>157</b>	<b>161</b>	<b>4</b>	<b>2,5%</b>
Gennaio	45	40	43	3	7,5%
Febbraio	28	27	36	9	33,3%
Marzo	11	15	16	1	6,7%
Aprile	3	7	7		
Maggio	29	34	36	2	5,9%
Giugno	21	34	23	-11	-32,4%
Luglio	12	17			
Agosto	8	11			
Settembre	36	38			
Ottobre	18	16			
Novembre	12	16			
Dicembre	18	25			
<b>Totale annuo</b>	<b>241</b>	<b>280</b>			



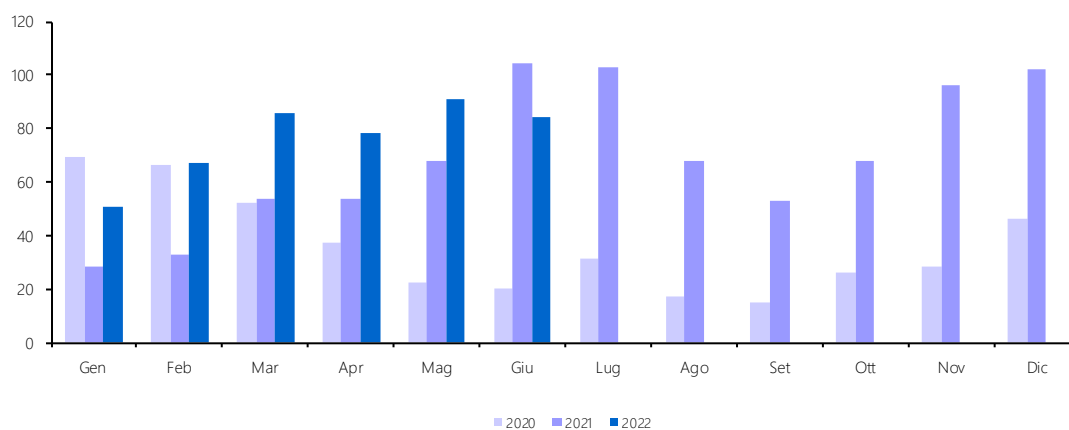
## 21. IMPOSTA SUGLI SPETTACOLI E SUL GIOCO NELLE CASE DA GIOCO (CAP. 1230)

<i>Accertamenti</i> <i>(in milioni di euro)</i>	<i>Consuntivo</i> <i>2020</i>	<i>Preconsuntivo</i> <i>2021</i>	<i>Preconsuntivo</i> <i>2022</i>	<i>Variazioni</i> <i>assolute</i> <i>2021-2022</i>	<i>Variazioni</i> <i>%</i> <i>2021-2022</i>
<b>Totale Gennaio - Giugno</b>	<b>10</b>	<b>2</b>	<b>13</b>	<b>11</b>	<b>550,0%</b>
Gennaio	3		2	2	100,0%
Febbraio	1	1	1		
Marzo	4	2	4	2	100,0%
Aprile	1	-1	3	4	400,0%
Maggio			1	1	100,0%
Giugno	1		2	2	100,0%
Luglio	1	2			
Agosto	1	1			
Settembre	2	2			
Ottobre	1	1			
Novembre	1	2			
Dicembre	2	1			
<b>Totale annuo</b>	<b>18</b>	<b>11</b>			



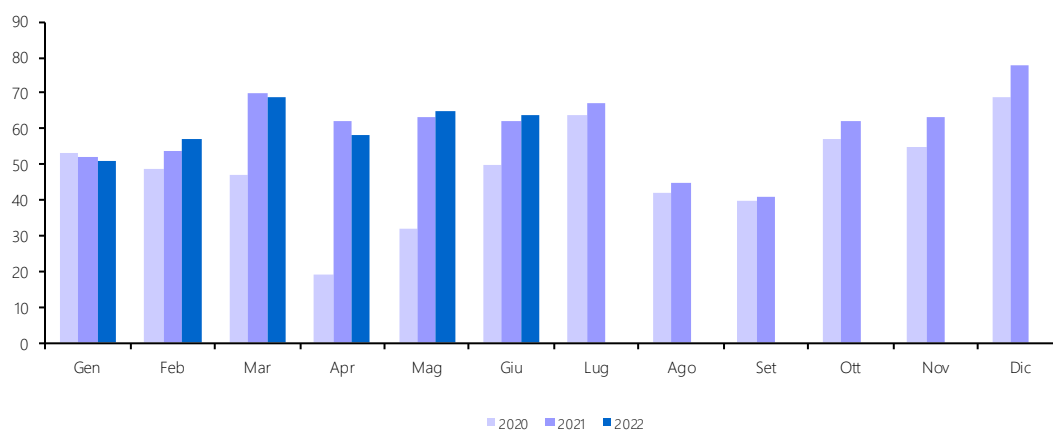
## 22. SUCCESSIONI E DONAZIONI (CAP. 1239)

<i>Accertamenti</i> <i>(in milioni di euro)</i>	<i>Consuntivo</i> 2020	<i>Preconsuntivo</i> 2021	<i>Preconsuntivo</i> 2022	<i>Variazioni</i> <i>assolute</i> 2021-2022	<i>Variazioni</i> <i>%</i> 2021-2022
<b>Totale Gennaio - Giugno</b>	<b>266</b>	<b>341</b>	<b>457</b>	<b>116</b>	<b>34,0%</b>
Gennaio	69	28	51	23	82,1%
Febbraio	66	33	67	34	103,0%
Marzo	52	54	86	32	59,3%
Aprile	37	54	78	24	44,4%
Maggio	22	68	91	23	33,8%
Giugno	20	104	84	-20	-19,2%
Luglio	31	103			
Agosto	17	68			
Settembre	15	53			
Ottobre	26	68			
Novembre	28	96			
Dicembre	46	102			
<b>Totale annuo</b>	<b>429</b>	<b>831</b>			



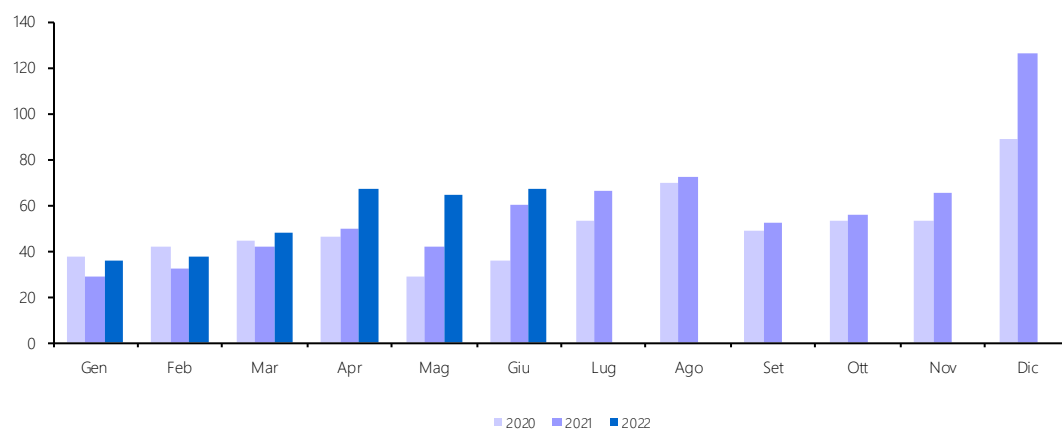
### 23. DIRITTI CATASTALI E DI SCRITTURATO (CAP. 1243)

<i>Accertamenti</i> <i>(in milioni di euro)</i>	<i>Consuntivo</i> <i>2020</i>	<i>Preconsuntivo</i> <i>2021</i>	<i>Preconsuntivo</i> <i>2022</i>	<i>Variazioni</i> <i>assolute</i> <i>2021-2022</i>	<i>Variazioni</i> <i>%</i> <i>2021-2022</i>
<b>Totale Gennaio - Giugno</b>	<b>250</b>	<b>363</b>	<b>364</b>	<b>1</b>	<b>0,3%</b>
Gennaio	53	52	51	-1	-1,9%
Febbraio	49	54	57	3	5,6%
Marzo	47	70	69	-1	-1,4%
Aprile	19	62	58	-4	-6,5%
Maggio	32	63	65	2	3,2%
Giugno	50	62	64	2	3,2%
Luglio	64	67			
Agosto	42	45			
Settembre	40	41			
Ottobre	57	62			
Novembre	55	63			
Dicembre	69	78			
<b>Totale annuo</b>	<b>577</b>	<b>719</b>			



## 24. ACCISA E IMPOSTA ERARIALE DI CONSUMO SUGLI SPIRITI (CAP. 1401)

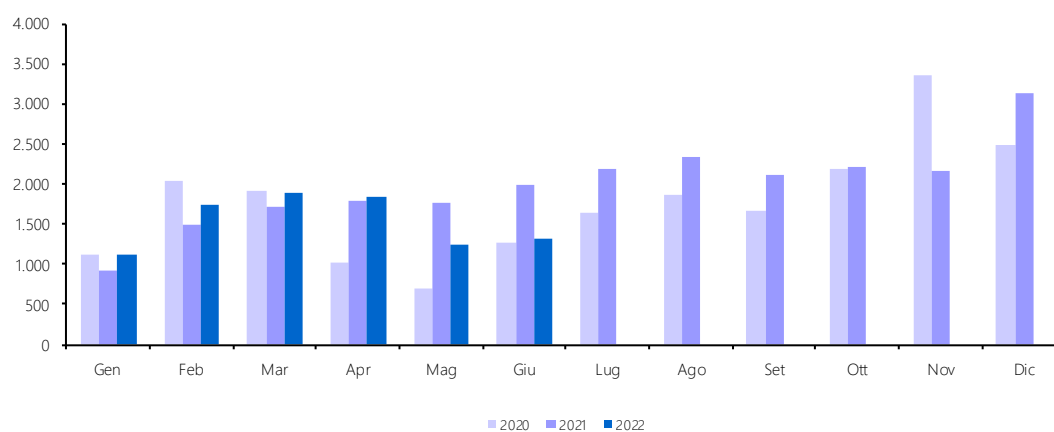
<i>Accertamenti</i> <i>(in milioni di euro)</i>	<i>Consuntivo</i> 2020	<i>Preconsuntivo</i> 2021	<i>Preconsuntivo</i> 2022	<i>Variazioni</i> <i>assolute</i> 2021-2022	<i>Variazioni</i> <i>%</i> 2021-2022
<b>Totale Gennaio - Giugno</b>	<b>234</b>	<b>255</b>	<b>319</b>	<b>64</b>	<b>25,1%</b>
Gennaio	37	29	36	7	24,1%
Febbraio	42	32	37	5	15,6%
Marzo	44	42	48	6	14,3%
Aprile	46	50	67	17	34,0%
Maggio	29	42	64	22	52,4%
Giugno	36	60	67	7	11,7%
Luglio	53	66			
Agosto	70	72			
Settembre	49	52			
Ottobre	53	56			
Novembre	53	65			
Dicembre	89	126			
<b>Totale annuo</b>	<b>601</b>	<b>692</b>			





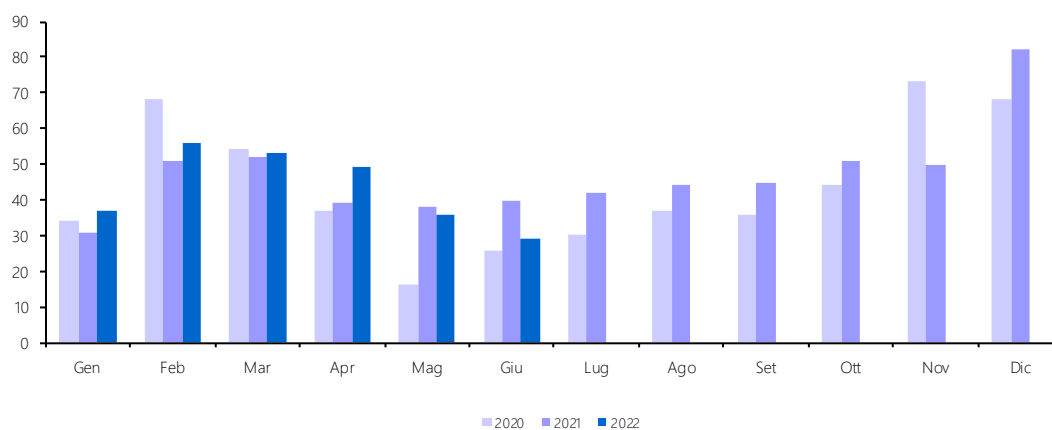
## 25. ACCISA SUI PRODOTTI ENERGETICI, LORO DERIVATI E PRODOTTI ANALOGHI (CAP. 1409)

<i>Accertamenti</i> <i>(in milioni di euro)</i>	<i>Consuntivo</i> 2020	<i>Preconsuntivo</i> 2021	<i>Preconsuntivo</i> 2022	<i>Variazioni</i> <i>assolute</i> 2021-2022	<i>Variazioni</i> <i>%</i> 2021-2022
<b>Totale Gennaio - Giugno</b>	<b>8.058</b>	<b>9.687</b>	<b>9.139</b>	<b>-548</b>	<b>-5,7%</b>
Gennaio	1.130	914	1.129	215	23,5%
Febbraio	2.037	1.501	1.747	246	16,4%
Marzo	1.913	1.717	1.876	159	9,3%
Aprile	1.015	1.794	1.836	42	2,3%
Maggio	702	1.773	1.241	-532	-30,0%
Giugno	1.261	1.988	1.310	-678	-34,1%
Luglio	1.643	2.183			
Agosto	1.860	2.328			
Settembre	1.672	2.124			
Ottobre	2.191	2.222			
Novembre	3.343	2.159			
Dicembre	2.491	3.120			
<b>Totale annuo</b>	<b>21.258</b>	<b>23.823</b>			



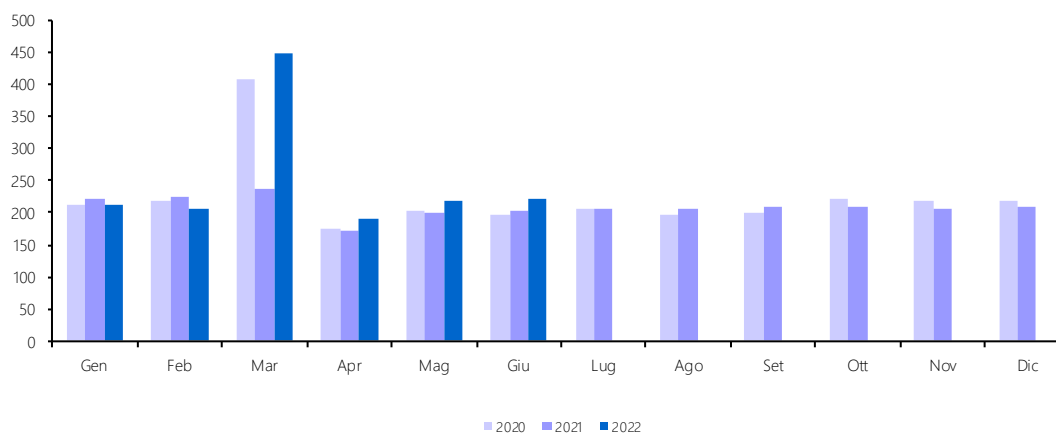
## 26. ACCISA E IMPOSTA ERARIALE DI CONSUMO SUI GAS INCONDENSABILI (CAP. 1410)

<i>Accertamenti</i> <i>(in milioni di euro)</i>	<i>Consuntivo</i> <i>2020</i>	<i>Preconsuntivo</i> <i>2021</i>	<i>Preconsuntivo</i> <i>2022</i>	<i>Variazioni</i> <i>assolute</i> <i>2021-2022</i>	<i>Variazioni</i> <i>%</i> <i>2021-2022</i>
<b>Totale Gennaio - Giugno</b>	<b>235</b>	<b>251</b>	<b>260</b>	<b>9</b>	<b>3,6%</b>
Gennaio	34	31	37	6	19,4%
Febbraio	68	51	56	5	9,8%
Marzo	54	52	53	1	1,9%
Aprile	37	39	49	10	25,6%
Maggio	16	38	36	-2	-5,3%
Giugno	26	40	29	-11	-27,5%
Luglio	30	42			
Agosto	37	44			
Settembre	36	45			
Ottobre	44	51			
Novembre	73	50			
Dicembre	68	82			
<b>Totale annuo</b>	<b>523</b>	<b>565</b>			



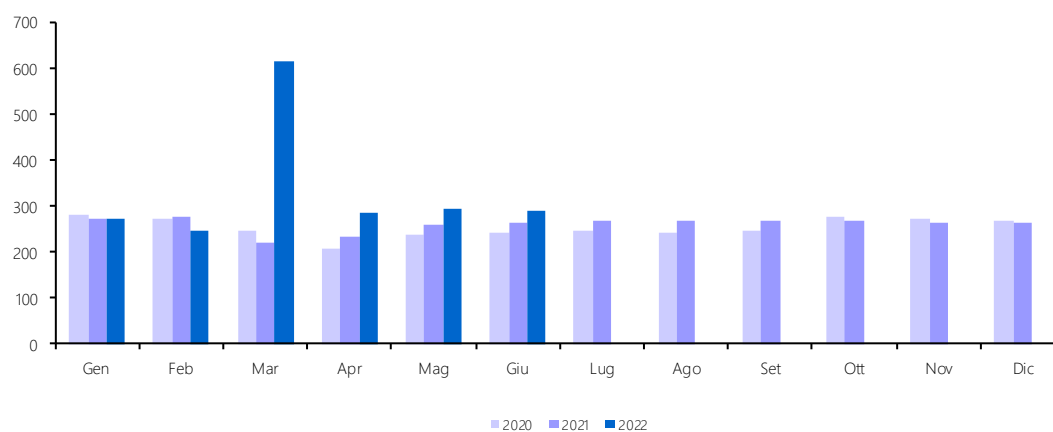
## 27. ACCISA SULL'ENERGIA ELETTRICA E ADDIZIONALI (CAP. 1411)

<i>Accertamenti</i> <i>(in milioni di euro)</i>	<i>Consuntivo</i> <i>2020</i>	<i>Preconsuntivo</i> <i>2021</i>	<i>Preconsuntivo</i> <i>2022</i>	<i>Variazioni</i> <i>assolute</i> <i>2021-2022</i>	<i>Variazioni</i> <i>%</i> <i>2021-2022</i>
<b>Totale Gennaio - Giugno</b>	<b>1.411</b>	<b>1.257</b>	<b>1.493</b>	<b>236</b>	<b>18,8%</b>
Gennaio	212	220	211	-9	-4,1%
Febbraio	218	225	206	-19	-8,4%
Marzo	407	238	449	211	88,7%
Aprile	175	171	189	18	10,5%
Maggio	202	199	218	19	9,5%
Giugno	197	204	220	16	7,8%
Luglio	206	205			
Agosto	198	206			
Settembre	199	209			
Ottobre	222	208			
Novembre	217	205			
Dicembre	217	209			
<b>Totale annuo</b>	<b>2.670</b>	<b>2.499</b>			



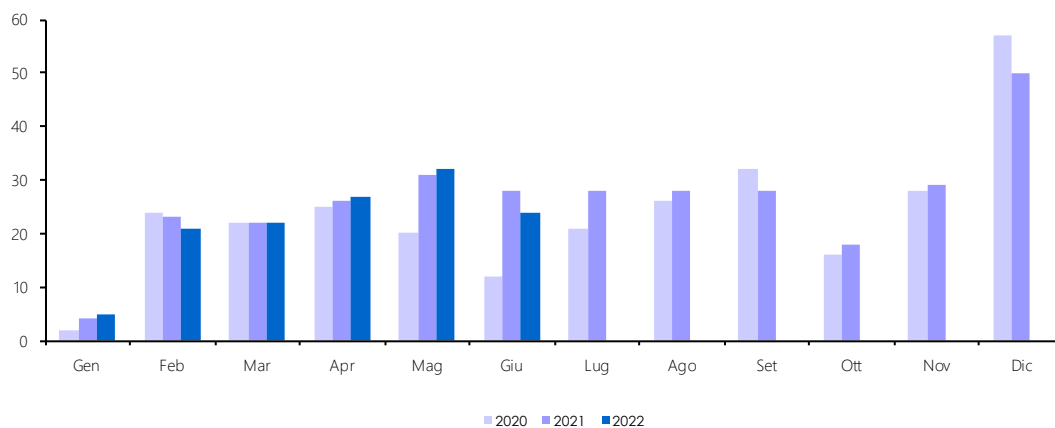
## 28. ACCISA SUL GAS NATURALE PER COMBUSTIONE (CAP. 1421)

<i>Accertamenti</i> <i>(in milioni di euro)</i>	<i>Consuntivo</i> 2020	<i>Preconsuntivo</i> 2021	<i>Preconsuntivo</i> 2022	<i>Variazioni</i> <i>assolute</i> 2021-2022	<i>Variazioni</i> <i>%</i> 2021-2022
<b>Totale Gennaio - Giugno</b>	<b>1.494</b>	<b>1.531</b>	<b>2.011</b>	<b>480</b>	<b>31,4%</b>
Gennaio	283	275	275		
Febbraio	275	278	248	-30	-10,8%
Marzo	249	221	616	395	178,7%
Aprile	207	236	288	52	22,0%
Maggio	239	258	294	36	14,0%
Giugno	241	263	290	27	10,3%
Luglio	245	267			
Agosto	243	268			
Settembre	249	267			
Ottobre	276	267			
Novembre	274	266			
Dicembre	270	266			
<b>Totale annuo</b>	<b>3.051</b>	<b>3.132</b>			



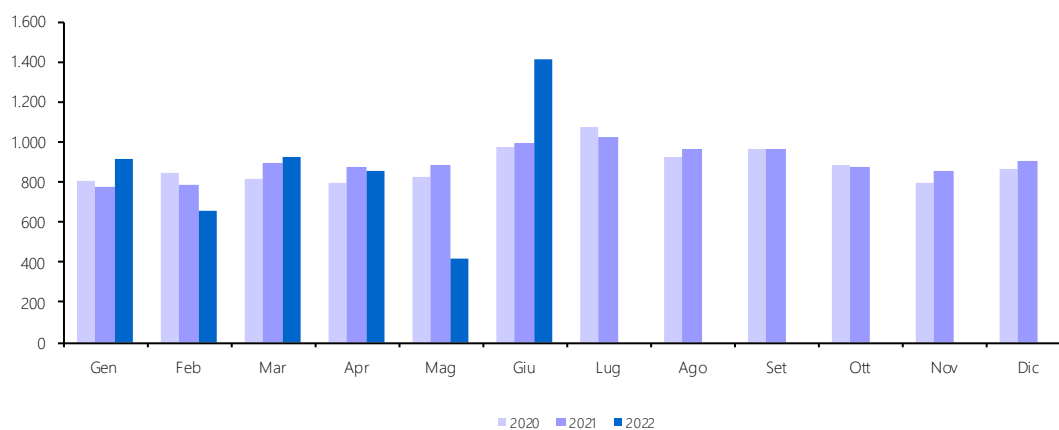
## 29. IMPOSTA DI CONSUMO SUGLI OLI LUBRIFICANTI E SUI BITUMI DI PETROLIO (CAP. 1431)

<i>Accertamenti (in milioni di euro)</i>	<i>Consuntivo 2020</i>	<i>Preconsuntivo 2021</i>	<i>Preconsuntivo 2022</i>	<i>Variazioni assolute 2021-2022</i>	<i>Variazioni % 2021-2022</i>
<b>Totale Gennaio - Giugno</b>	<b>105</b>	<b>134</b>	<b>131</b>	<b>-3</b>	<b>-2,2%</b>
Gennaio	2	4	5	1	25,0%
Febbraio	24	23	21	-2	-8,7%
Marzo	22	22	22		
Aprile	25	26	27	1	3,8%
Maggio	20	31	32	1	3,2%
Giugno	12	28	24	-4	-14,3%
Luglio	21	28			
Agosto	26	28			
Settembre	32	28			
Ottobre	16	18			
Novembre	28	29			
Dicembre	57	50			
<b>Totale annuo</b>	<b>285</b>	<b>315</b>			



### 30. IMPOSTA SUL CONSUMO SUI TABACCHI (CAP. 1601)

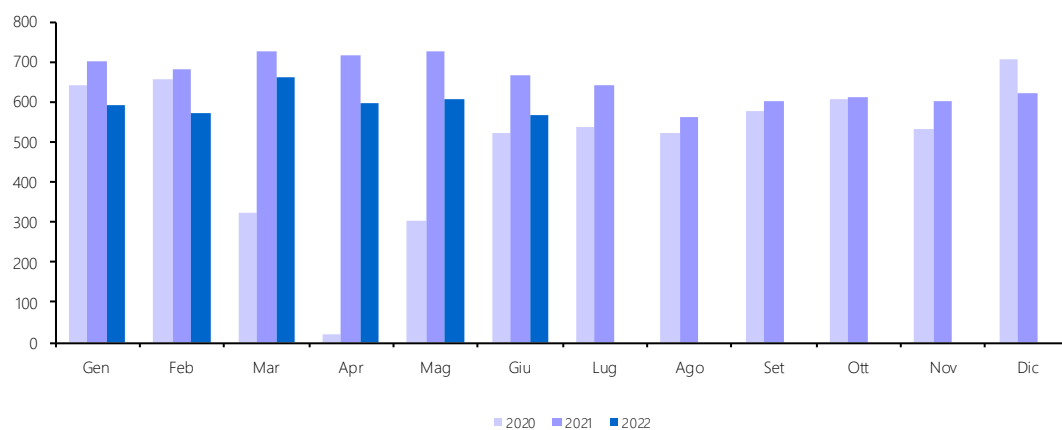
<i>Accertamenti</i> <i>(in milioni di euro)</i>	<i>Consuntivo</i> 2020	<i>Preconsuntivo</i> 2021	<i>Preconsuntivo</i> 2022	<i>Variazioni</i> <i>assolute</i> 2021-2022	<i>Variazioni</i> <i>%</i> 2021-2022
<b>Totale Gennaio - Giugno</b>	<b>5.052</b>	<b>5.210</b>	<b>5.190</b>	<b>-20</b>	<b>-0,4%</b>
Gennaio	802	772	916	144	18,7%
Febbraio	846	788	658	-130	-16,5%
Marzo	810	899	927	28	3,1%
Aprile	795	875	853	-22	-2,5%
Maggio	824	886	420	-466	-52,6%
Giugno	975	990	1.416	426	43,0%
Luglio	1.071	1.023			
Agosto	929	962			
Settembre	967	963			
Ottobre	884	872			
Novembre	800	855			
Dicembre	866	909			
<b>Totale annuo</b>	<b>10.569</b>	<b>10.794</b>			



### 31. PROVENTO DEL LOTTO\* (CAP. 1801)

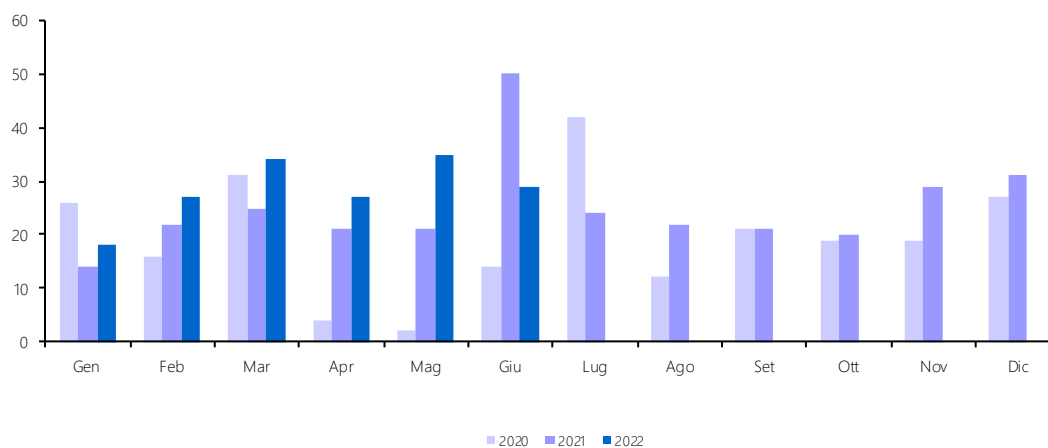
Accertamenti (in milioni di euro)	Consuntivo 2020	Preconsuntivo 2021	Preconsuntivo 2022	Variazioni assolute 2021-2022	Variazioni % 2021-2022
<b>Totale Gennaio - Giugno</b>	<b>2.468</b>	<b>4.218</b>	<b>3.587</b>	<b>-631</b>	<b>-15,0%</b>
Gennaio	643	700	589	-111	-15,9%
Febbraio	654	683	570	-113	-16,5%
Marzo	323	727	659	-68	-9,4%
Aprile	22	717	598	-119	-16,6%
Maggio	305	724	605	-119	-16,4%
Giugno	521	667	566	-101	-15,1%
Luglio	538	643			
Agosto	523	563			
Settembre	576	599			
Ottobre	607	613			
Novembre	531	601			
Dicembre	705	623			
<b>Totale annuo</b>	<b>5.948</b>	<b>7.860</b>			

(\*) Le entrate derivanti dai Proventi del lotto sono al lordo delle vincite



### 32. PROVENTI DELLE ATTIVITÀ DI GIOCO (CAP. 1804)

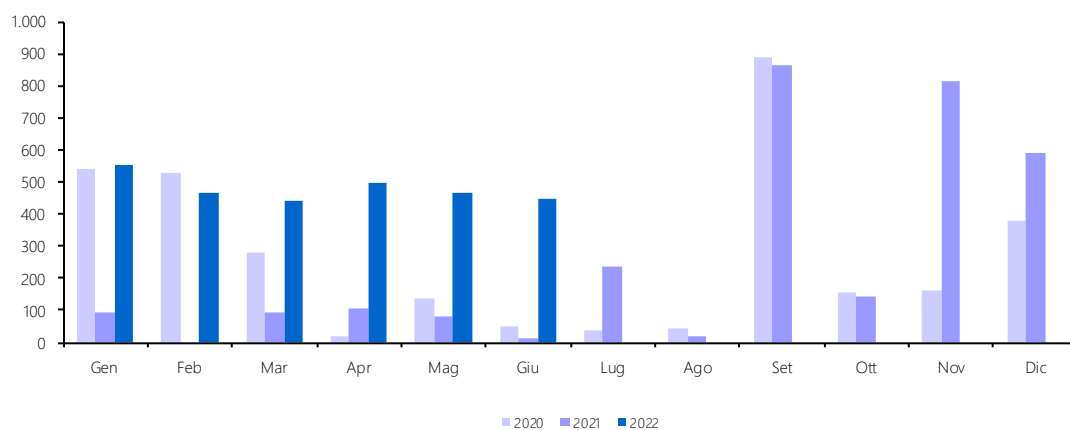
<i>Accertamenti</i> <i>(in milioni di euro)</i>	<i>Consuntivo</i> <i>2020</i>	<i>Preconsuntivo</i> <i>2021</i>	<i>Preconsuntivo</i> <i>2022</i>	<i>Variazioni</i> <i>assolute</i> <i>2021-2022</i>	<i>Variazioni</i> <i>%</i> <i>2021-2022</i>
<b>Totale Gennaio - Giugno</b>	<b>93</b>	<b>153</b>	<b>170</b>	<b>17</b>	<b>11,1%</b>
Gennaio	26	14	18	4	28,6%
Febbraio	16	22	27	5	22,7%
Marzo	31	25	34	9	36,0%
Aprile	4	21	27	6	28,6%
Maggio	2	21	35	14	66,7%
Giugno	14	50	29	-21	-42,0%
Luglio	42	24			
Agosto	12	22			
Settembre	21	21			
Ottobre	19	20			
Novembre	19	29			
Dicembre	27	31			
<b>Totale annuo</b>	<b>233</b>	<b>300</b>			





### 33. APPARECCHI E CONGEGNI DI GIOCO (CAP. 1821)

<i>Accertamenti</i> <i>(in milioni di euro)</i>	<i>Consuntivo</i> 2020	<i>Preconsuntivo</i> 2021	<i>Preconsuntivo</i> 2022	<i>Variazioni</i> <i>assolute</i> 2021-2022	<i>Variazioni</i> <i>%</i> 2021-2022
<b>Totale Gennaio - Giugno</b>	<b>1.546</b>	<b>382</b>	<b>2.872</b>	<b>2.490</b>	<b>651,8%</b>
Gennaio	539	93	555	462	496,8%
Febbraio	526		467	467	100,0%
Marzo	277	92	439	347	377,2%
Aprile	18	104	494	390	375,0%
Maggio	139	79	467	388	491,1%
Giugno	47	14	450	436	3114,3%
Luglio	37	238			
Agosto	42	16			
Settembre	887	866			
Ottobre	157	142			
Novembre	159	812			
Dicembre	380	587			
<b>Totale annuo</b>	<b>3.208</b>	<b>3.043</b>			





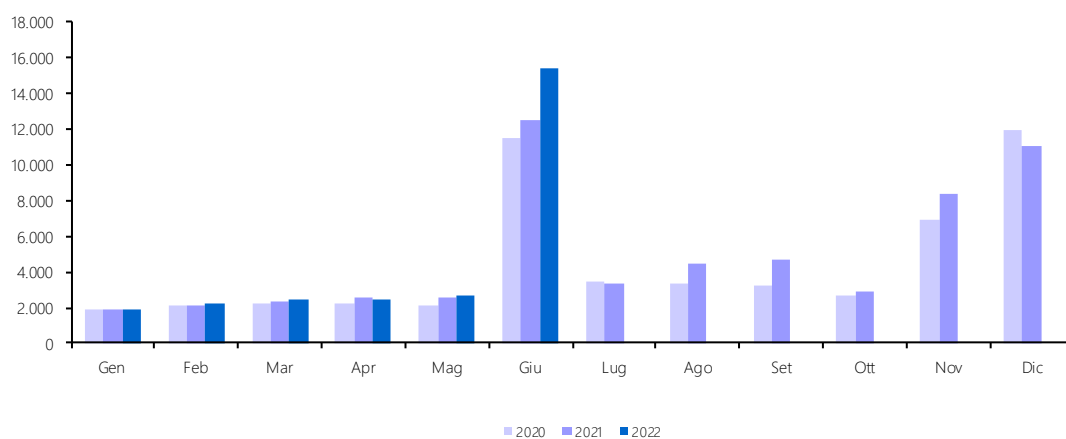
## APPENDICE STATISTICA 2

### Entrate Tributarie degli Enti Territoriali



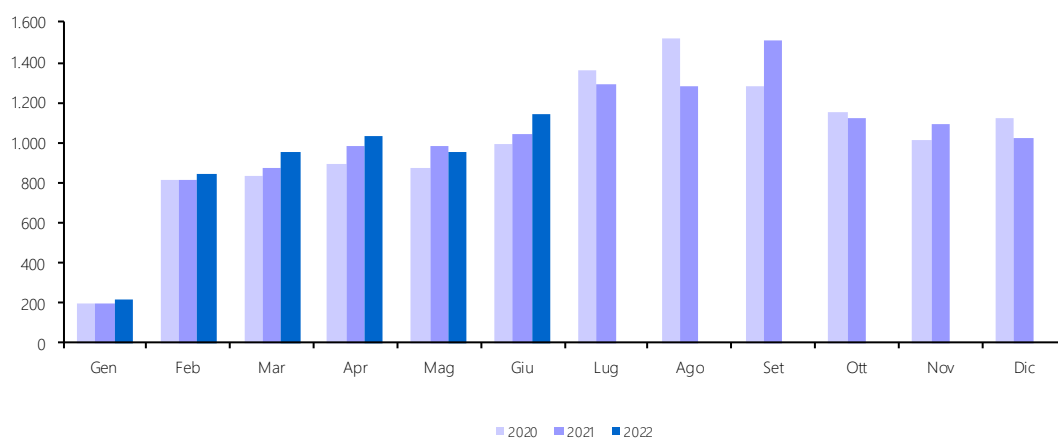
## 1 T. ENTRATE TERRITORIALI: TOTALE

<i>Accertamenti</i> <i>(in milioni di euro)</i>	<i>Consuntivo</i> 2020	<i>Preconsuntivo</i> 2021	<i>Preconsuntivo</i> 2022	<i>Variazioni</i> <i>assolute</i> 2021-2022	<i>Variazioni</i> <i>%</i> 2021-2022
<b>Totale Gennaio - Giugno</b>	<b>22.107</b>	<b>23.959</b>	<b>27.167</b>	<b>3.208</b>	<b>13,4%</b>
Gennaio	1.952	1.867	1.930	63	3,4%
Febbraio	2.107	2.152	2.279	127	5,9%
Marzo	2.210	2.327	2.455	128	5,5%
Aprile	2.188	2.594	2.444	-150	-5,8%
Maggio	2.090	2.541	2.669	128	5,0%
Giugno	11.560	12.478	15.390	2.912	23,3%
Luglio	3.452	3.347			
Agosto	3.359	4.449			
Settembre	3.273	4.722			
Ottobre	2.731	2.927			
Novembre	6.950	8.330			
Dicembre	11.915	11.109			
<b>Totale annuo</b>	<b>53.789</b>	<b>58.843</b>			



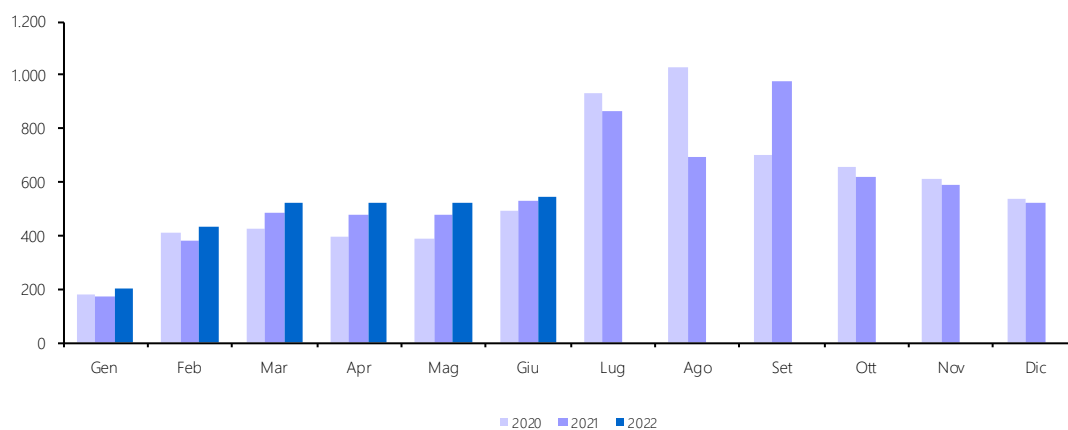
## 2 T. ADDIZIONALE REGIONALE IRPEF - TOTALE

<i>Accertamenti</i> <i>(in milioni di euro)</i>	<i>Consuntivo</i> <i>2020</i>	<i>Preconsuntivo</i> <i>2021</i>	<i>Preconsuntivo</i> <i>2022</i>	<i>Variazioni</i> <i>assolute</i> <i>2021-2022</i>	<i>Variazioni</i> <i>%</i> <i>2021-2022</i>
<b>Totale Gennaio - Giugno</b>	<b>4.596</b>	<b>4.912</b>	<b>5.154</b>	<b>242</b>	<b>4,9%</b>
Gennaio	194	203	217	14	6,9%
Febbraio	811	813	849	36	4,4%
Marzo	835	879	951	72	8,2%
Aprile	891	986	1.034	48	4,9%
Maggio	872	987	958	-29	-2,9%
Giugno	993	1.044	1.145	101	9,7%
Luglio	1.365	1.292			
Agosto	1.517	1.278			
Settembre	1.286	1.513			
Ottobre	1.151	1.118			
Novembre	1.014	1.091			
Dicembre	1.118	1.019			
<b>Totale annuo</b>	<b>12.047</b>	<b>12.223</b>			



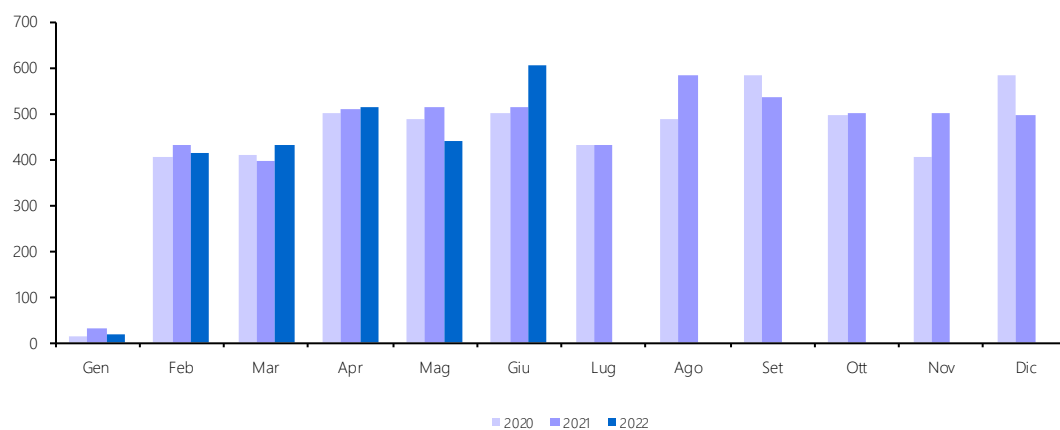
2T.A. ADDIZIONALE REGIONALE IRPEF - DIPENDENTI SETTORE PRIVATO E LAVORATORI AUTONOMI

<i>Accertamenti</i> <i>(in milioni di euro)</i>	<i>Consuntivo</i> 2020	<i>Preconsuntivo</i> 2021	<i>Preconsuntivo</i> 2022	<i>Variazioni</i> <i>assolute</i> 2021-2022	<i>Variazioni</i> <i>%</i> 2021-2022
<b>Totale Gennaio - Giugno</b>	<b>2.290</b>	<b>2.524</b>	<b>2.731</b>	<b>207</b>	<b>8,2%</b>
Gennaio	182	173	198	25	14,5%
Febbraio	407	383	434	51	13,3%
Marzo	428	483	519	36	7,5%
Aprile	392	477	519	42	8,8%
Maggio	387	476	520	44	9,2%
Giugno	494	532	541	9	1,7%
Luglio	934	861			
Agosto	1.029	694			
Settembre	702	978			
Ottobre	654	616			
Novembre	608	589			
Dicembre	535	523			
<b>Totale annuo</b>	<b>6.752</b>	<b>6.785</b>			



## 2 T.B. ADDIZIONALE REGIONALE IRPEF - DIPENDENTI SETTORE PUBBLICO

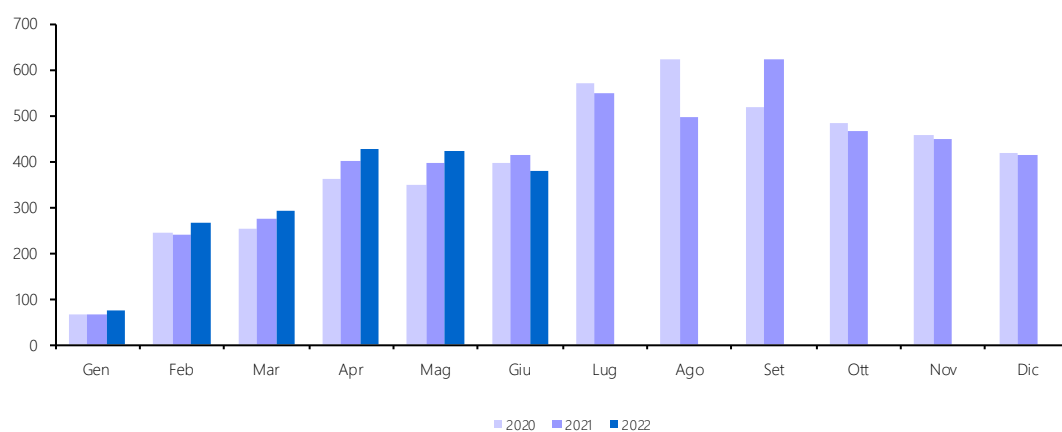
<i>Accertamenti</i> (in milioni di euro)	<i>Consuntivo</i> 2020	<i>Preconsuntivo</i> 2021	<i>Preconsuntivo</i> 2022	<i>Variazioni</i> <i>assolute</i> 2021-2022	<i>Variazioni</i> <i>%</i> 2021-2022
<b>Totale Gennaio - Giugno</b>	<b>2.306</b>	<b>2.388</b>	<b>2.423</b>	<b>35</b>	<b>1,5%</b>
Gennaio	12	30	19	-11	-36,7%
Febbraio	404	430	415	-15	-3,5%
Marzo	407	396	432	36	9,1%
Aprile	499	509	515	6	1,2%
Maggio	485	511	438	-73	-14,3%
Giugno	499	512	604	92	18,0%
Luglio	431	431			
Agosto	488	584			
Settembre	584	535			
Ottobre	497	502			
Novembre	406	502			
Dicembre	583	496			
<b>Totale annuo</b>	<b>5.295</b>	<b>5.438</b>			





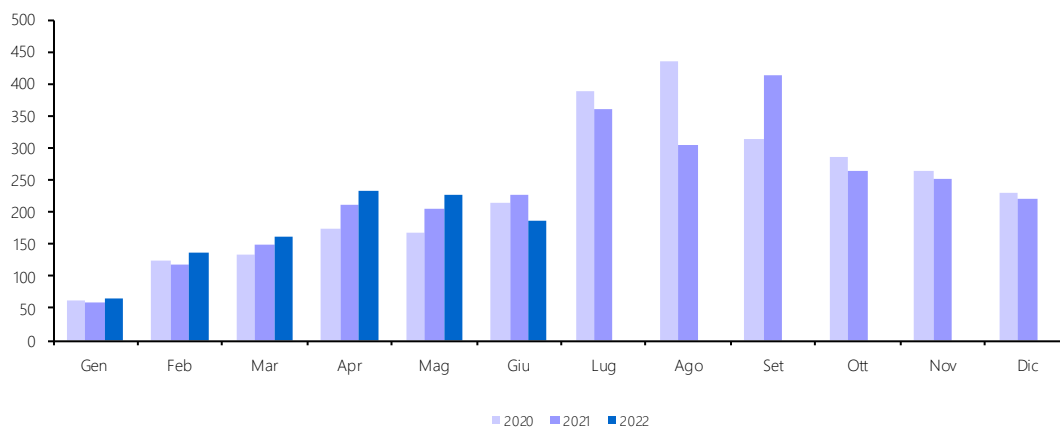
### 3T. ADDIZIONALE COMUNALE IRPEF - TOTALE

<i>Accertamenti</i> <i>(in milioni di euro)</i>	<i>Consuntivo</i> 2020	<i>Preconsuntivo</i> 2021	<i>Preconsuntivo</i> 2022	<i>Variazioni</i> <i>assolute</i> 2021-2022	<i>Variazioni</i> <i>%</i> 2021-2022
<b>Totale Gennaio - Giugno</b>	<b>1.668</b>	<b>1.794</b>	<b>1.850</b>	<b>56</b>	<b>3,1%</b>
Gennaio	67	66	72	6	9,1%
Febbraio	243	241	264	23	9,5%
Marzo	252	274	290	16	5,8%
Aprile	359	402	426	24	6,0%
Maggio	350	396	420	24	6,1%
Giugno	397	415	378	-37	-8,9%
Luglio	571	549			
Agosto	620	494			
Settembre	516	622			
Ottobre	482	464			
Novembre	456	446			
Dicembre	419	412			
<b>Totale annuo</b>	<b>4.732</b>	<b>4.781</b>			



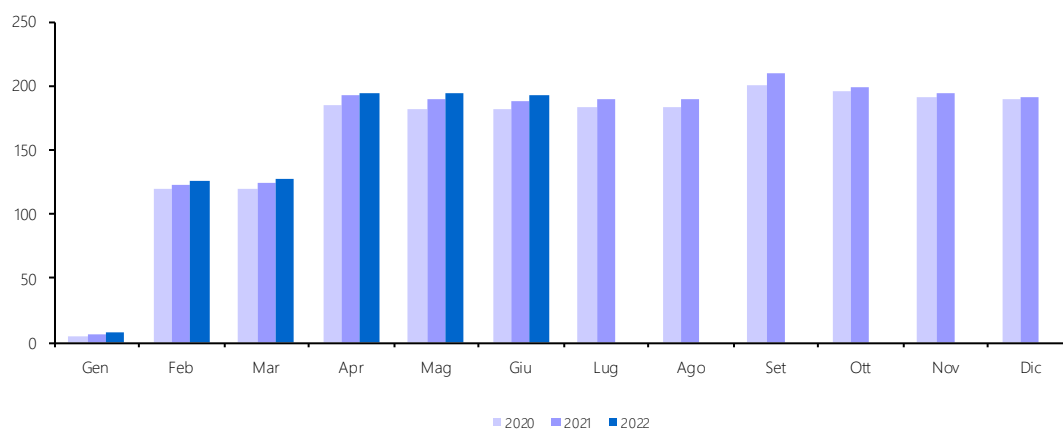
### 3 T.A. ADDIZIONALE COMUNALE IRPEF - DIPENDENTI SETTORE PRIVATO E LAVORATORI AUTONOMI

<i>Accertamenti</i> <i>(in milioni di euro)</i>	<i>Consuntivo</i> 2020	<i>Preconsuntivo</i> 2021	<i>Preconsuntivo</i> 2022	<i>Variazioni</i> <i>assolute</i> 2021-2022	<i>Variazioni</i> <i>%</i> 2021-2022
<b>Totale Gennaio - Giugno</b>	<b>875</b>	<b>972</b>	<b>1.010</b>	<b>38</b>	<b>3,9%</b>
Gennaio	63	60	65	5	8,3%
Febbraio	123	119	138	19	16,0%
Marzo	132	150	163	13	8,7%
Aprile	174	210	232	22	10,5%
Maggio	168	206	226	20	9,7%
Giugno	215	227	186	-41	-18,1%
Luglio	387	359			
Agosto	436	304			
Settembre	315	413			
Ottobre	286	265			
Novembre	265	252			
Dicembre	230	221			
<b>Totale annuo</b>	<b>2.794</b>	<b>2.786</b>			



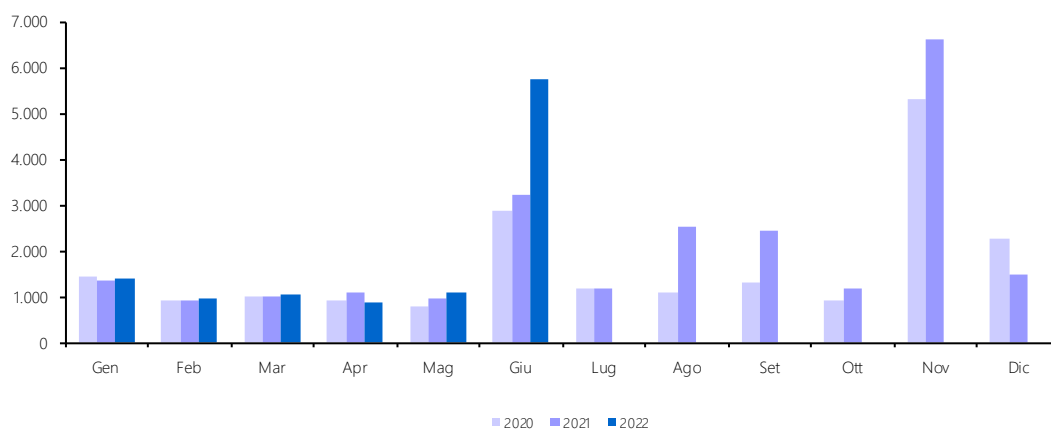
## 3 T.B. ADDIZIONALE COMUNALE IRPEF - DIPENDENTI SETTORE PUBBLICO

<i>Accertamenti</i> <i>(in milioni di euro)</i>	<i>Consuntivo</i> <i>2020</i>	<i>Preconsuntivo</i> <i>2021</i>	<i>Preconsuntivo</i> <i>2022</i>	<i>Variazioni</i> <i>assolute</i> <i>2021-2022</i>	<i>Variazioni</i> <i>%</i> <i>2021-2022</i>
<b>Totale Gennaio - Giugno</b>	<b>793</b>	<b>822</b>	<b>840</b>	<b>18</b>	<b>2,2%</b>
Gennaio	4	6	7	1	16,7%
Febbraio	120	122	126	4	3,3%
Marzo	120	124	127	3	2,4%
Aprile	185	192	194	2	1,0%
Maggio	182	190	194	4	2,1%
Giugno	182	188	192	4	2,1%
Luglio	184	190			
Agosto	184	190			
Settembre	201	209			
Ottobre	196	199			
Novembre	191	194			
Dicembre	189	191			
<b>Totale annuo</b>	<b>1.938</b>	<b>1.995</b>			



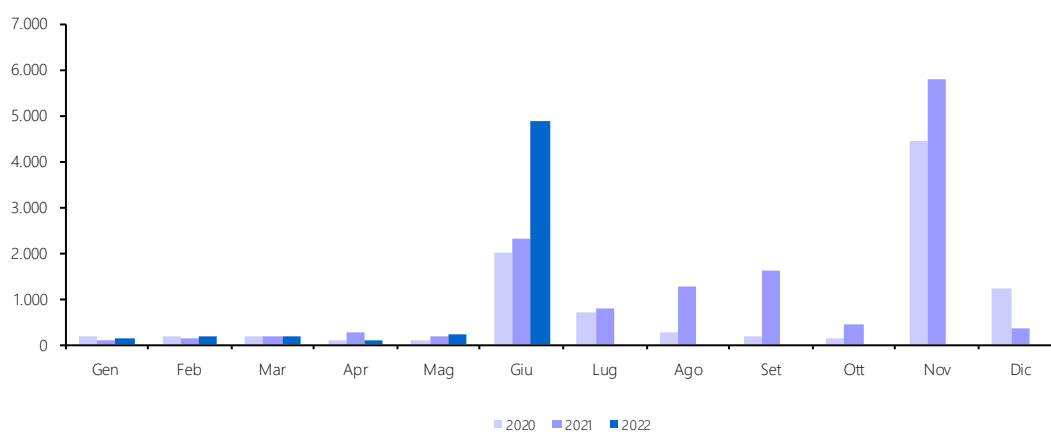
#### 4 T. IRAP - TOTALE

<i>Accertamenti</i> <i>(in milioni di euro)</i>	<i>Consuntivo</i> 2020	<i>Preconsuntivo</i> 2021	<i>Preconsuntivo</i> 2022	<i>Variazioni</i> <i>assolute</i> 2021-2022	<i>Variazioni</i> <i>%</i> 2021-2022
<b>Totale Gennaio - Giugno</b>	<b>7.945</b>	<b>8.522</b>	<b>11.081</b>	<b>2.559</b>	<b>30,0%</b>
Gennaio	1.440	1.341	1.370	29	2,2%
Febbraio	907	912	977	65	7,1%
Marzo	1.022	1.004	1.044	40	4,0%
Aprile	892	1.070	855	-215	-20,1%
Maggio	802	971	1.080	109	11,2%
Giugno	2.882	3.224	5.755	2.531	78,5%
Luglio	1.172	1.194			
Agosto	1.076	2.534			
Settembre	1.305	2.433			
Ottobre	891	1.194			
Novembre	5.304	6.588			
Dicembre	2.245	1.494			
<b>Totale annuo</b>	<b>19.940</b>	<b>23.959</b>			



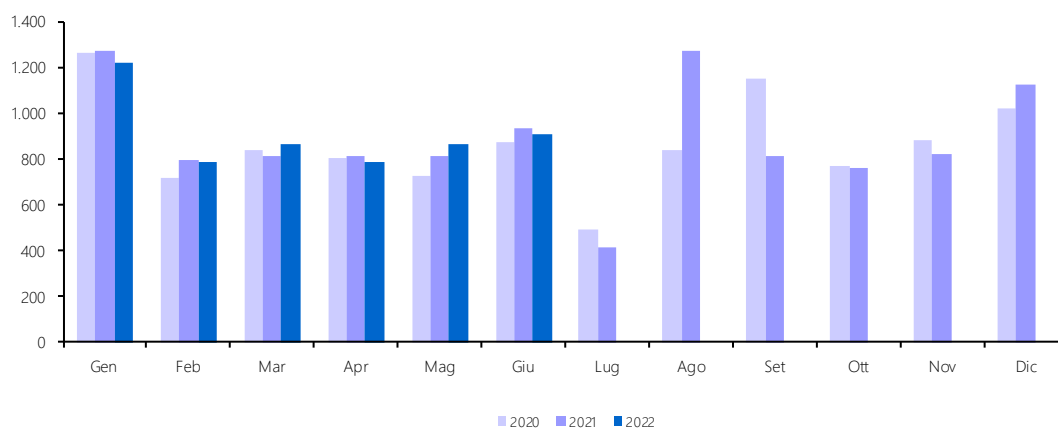
#### 4 T.A. IRAP - PRIVATI

<i>Accertamenti (in milioni di euro)</i>	<i>Consuntivo 2020</i>	<i>Preconsuntivo 2021</i>	<i>Preconsuntivo 2022</i>	<i>Variazioni assolute 2021-2022</i>	<i>Variazioni % 2021-2022</i>
<b>Totale Gennaio - Giugno</b>	<b>2.707</b>	<b>3.078</b>	<b>5.651</b>	<b>2.573</b>	<b>83,6%</b>
Gennaio	173	66	148	82	124,2%
Febbraio	186	114	187	73	64,0%
Marzo	179	189	183	-6	-3,2%
Aprile	87	261	72	-189	-72,4%
Maggio	73	158	211	53	33,5%
Giugno	2.009	2.290	4.850	2.560	111,8%
Luglio	682	778			
Agosto	241	1.263			
Settembre	157	1.619			
Ottobre	124	434			
Novembre	4.422	5.765			
Dicembre	1.226	367			
<b>Totale annuo</b>	<b>9.559</b>	<b>13.304</b>			



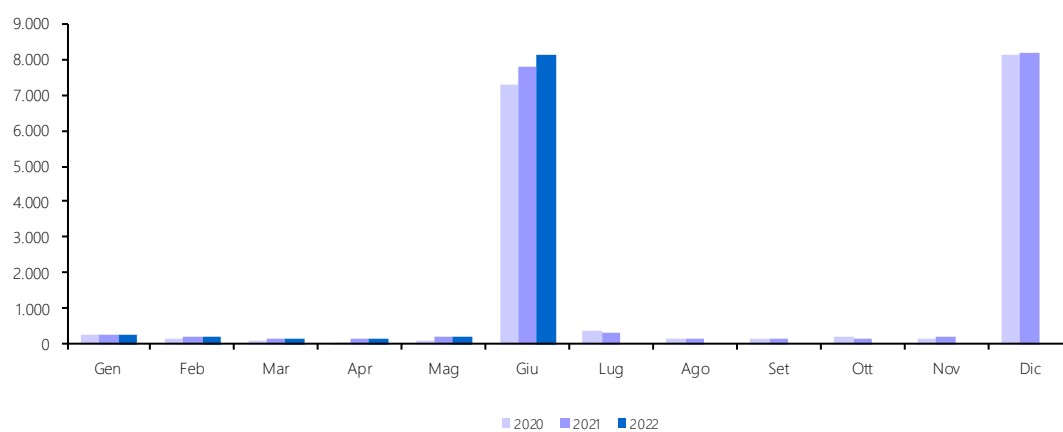
#### 4 T.B. IRAP - AMMINISTRAZIONI PUBBLICHE

<i>Accertamenti (in milioni di euro)</i>	<i>Consuntivo 2020</i>	<i>Preconsuntivo 2021</i>	<i>Preconsuntivo 2022</i>	<i>Variazioni assolute 2021-2022</i>	<i>Variazioni % 2021-2022</i>
<b>Totale Gennaio - Giugno</b>	<b>5.238</b>	<b>5.444</b>	<b>5.430</b>	<b>-14</b>	<b>-0,3%</b>
Gennaio	1.267	1.275	1.222	-53	-4,2%
Febbraio	721	798	790	-8	-1,0%
Marzo	843	815	861	46	5,6%
Aprile	805	809	783	-26	-3,2%
Maggio	729	813	869	56	6,9%
Giugno	873	934	905	-29	-3,1%
Luglio	490	416			
Agosto	835	1.271			
Settembre	1.148	814			
Ottobre	767	760			
Novembre	882	823			
Dicembre	1.019	1.127			
<b>Totale annuo</b>	<b>10.381</b>	<b>10.655</b>			



### 5T. IMU - IMIS (QUOTA COMUNI)

<i>Accertamenti</i> <i>(in milioni di euro)</i>	<i>Consuntivo</i> 2020	<i>Preconsuntivo</i> 2021	<i>Preconsuntivo</i> 2022	<i>Variazioni</i> <i>assolute</i> 2021-2022	<i>Variazioni</i> <i>%</i> 2021-2022
<b>Totale Gennaio - Giugno</b>	<b>7.826</b>	<b>8.662</b>	<b>9.041</b>	<b>379</b>	<b>4,4%</b>
Gennaio	229	243	263	20	8,2%
Febbraio	129	172	180	8	4,7%
Marzo	92	158	164	6	3,8%
Aprile	43	126	123	-3	-2,4%
Maggio	63	179	206	27	15,1%
Giugno	7.270	7.784	8.105	321	4,1%
Luglio	339	306			
Agosto	142	140			
Settembre	162	150			
Ottobre	200	145			
Novembre	167	198			
Dicembre	8.112	8.171			
<b>Totale annuo</b>	<b>16.948</b>	<b>17.772</b>			



## GUIDA INTERPRETATIVA ALLE APPENDICI STATISTICHE



### Totale entrate tributarie

È l'ammontare complessivo delle entrate tributarie rilevato in un determinato periodo di tempo.

Le entrate tributarie sono caratterizzate dalla coattività, cioè dall'esercizio da parte dello Stato della potestà d'imperio per ottenere la prestazione.

Si dividono nelle due tradizionali categorie di imposte e tasse:

- la tassa è una prestazione pecuniaria dovuta dal singolo che trae origine da una controprestazione che lo Stato effettua su richiesta del soggetto,
- l'imposta non ha alcuna correlazione con un'attività dell'ente pubblico: il soggetto passivo deve pertanto adempiere la prestazione allorché si trovi in un dato rapporto con il presupposto di fatto legislativamente stabilito.

### Imposte Dirette

Sono imposte che colpiscono le manifestazioni immediate della capacità contributiva, come il reddito o il patrimonio. Possono essere reali o personali. Le prime colpiscono le singole categorie di reddito, determinate secondo la normativa civilistica e tributaria. Le seconde, invece, prendono in esame il complesso dei redditi afferenti ad un determinato contribuente (persona fisica o giuridica), tenendo conto, ai fini della determinazione dell'imposta, anche di elementi, non reddituali, (spese mediche, persone a carico etc.) che influenzano la sua effettiva capacità contributiva. Tale tipo di imposta, inoltre, non può essere trasferita, cosicché il contribuente di diritto (quello indicato dalla legge) e il contribuente di fatto (colui che effettivamente paga l'imposta) coincidono.

### Imposte Indirette

Sono imposte che colpiscono la manifestazione mediata della capacità di reddito di un soggetto, come i consumi, gli scambi ed i trasferimenti. Da tali azioni, infatti, il fisco desume l'esistenza di un reddito o di un patrimonio ed attua un prelievo fiscale.

### IRPEF (cap. 1023)

L'imposta sul reddito delle persone fisiche (IRPEF) si applica sul reddito prodotto dai residenti nel territorio dello Stato e dai non residenti possessori di redditi ivi prodotti, indipendentemente dall'età, dal sesso, dallo stato civile e dalla cittadinanza.

L'IRPEF, che è l'imposta fondamentale del nostro sistema tributario, è **personale, diretta, progressiva** e colpisce il **reddito**:

- **Personale.** In quanto tassa i singoli contribuenti (persone fisiche) tenendo conto delle loro condizioni e situazioni particolari;
- **Diretta.** Perché colpisce la ricchezza (il reddito) nel momento della sua formazione e non nel momento in cui si trasferisce da un soggetto ad un altro, come le imposte indirette (IVA, registro, etc.);
- **Progressiva.** Perché la previsione di aliquote crescenti con il reddito fa sì che l'imposta da pagare cresca più che proporzionalmente al crescere dell'imponibile. Più tecnicamente parleremo di "progressività a scaglioni di reddito", dato che le aliquote aumentano in corrispondenza di classi di reddito sempre più alte;
- **Sul reddito.** In quanto l'IRPEF ha per oggetto il reddito prodotto dal contribuente e non il suo patrimonio.

L'imposta sul reddito delle persone fisiche (IRPEF) si calcola su una ricchezza monetaria che è data dal "reddito complessivo" (al netto delle deduzioni) prodotto dal contribuente/persona fisica nel corso dell'anno di riferimento. Il reddito complessivo è la somma delle seguenti componenti:

1. Redditi fondiari, derivanti da case e terreni.
2. Redditi di lavoro dipendente, derivanti dai salari e stipendi percepiti.
3. Redditi d'impresa, derivanti dai profitti conseguiti nell'esercizio d'impresе commerciali. Nel caso di società il reddito d'impresa è detto reddito "da partecipazione".
4. Redditi di lavoro autonomo, conseguenti all'esercizio della libera professione e quindi di arti e mestieri intellettuali.
5. Redditi di capitale, conseguenti ai dividendi ed interessi percepiti dai titoli di credito o per la partecipazione in società di capitali.
6. Redditi diversi. Sono tutti gli altri redditi percepiti nell'anno diversi da quelli dei punti precedenti.

Le aliquote e gli scaglioni di reddito, in vigore a partire dal 1° gennaio 2007, sono i seguenti:

- 23% per i redditi compresi tra 0 e 15.000 euro
- 27% per i redditi superiori a 15.001 euro ma non a 28.000 euro

- 38% per i redditi superiori a 28.001 ma non a 55.000 euro
- 41% per i redditi superiori a 55.001 ma non a 75.000 euro
- 43% per i redditi superiori a 75.001 euro.

#### **IRPEF - Ritenute lavoro dipendente**

La disciplina stabilita con il Decreto Legislativo n. 175/2014 in materia di versamenti, compensazioni e rimborsi sulle ritenute Irpef operate dai sostituti di imposta, ha modificato sensibilmente i flussi di gettito connessi ai versamenti di ritenute che confluiscono sui capitoli 1023/02/03 del Bilancio dello Stato.

#### **IRPEF - Ritenute dipendenti settore pubblico** (cap. 1023, artt. 2, 15)

Vi rientrano le ritenute operate sul reddito di lavoro dipendente e da pensione delle Pubbliche Amministrazioni. La ritenuta è effettuata alla fonte a titolo d'acconto dall'Amministrazione pubblica in qualità di sostituto d'imposta. L'art. 2, comma 2, della legge finanziaria per il 2003, modifica l'art. 23 del D.P.R. n. 600/1973, concernente le ritenute alla fonte sui redditi di lavoro dipendente. In particolare la norma modifica il comma 2, lettera a), dell'art. 23, recante le modalità di effettuazione della ritenuta alla fonte e stabilisce la rilevanza, ai fini del calcolo della ritenuta alla fonte sui redditi di lavoro dipendente, della deduzione per assicurare la progressività dell'imposizione introdotta dall'art. 2, comma 2, lettera b), attraverso l'inserimento dell'art.10-bis nel TUIR.

Le mensilità aggiuntive devono essere tenute presenti ai fini del calcolo della deduzione per assicurare la progressività.

#### **IRPEF - Ritenute dipendenti settore privato** (cap. 1023, artt. 3, 17, 18, 21, 25)

Si distinguono dalle ritenute operate sulle retribuzioni dei dipendenti del settore pubblico solo per la qualifica rivestita dal sostituto d'imposta. Il datore di lavoro sarà rappresentato dalle società di capitali, dalle società cooperative, dagli enti privati diversi dalle società, che hanno per oggetto esclusivo o principale l'esercizio di attività commerciali, dalle società di persone, dalle associazioni costituite per l'esercizio in forma associata di arti e professioni, dalle persone fisiche che esercitano attività professionali ovvero imprese commerciali. Vi rientrano anche le ritenute operate sulle collaborazioni coordinate e continuative (CO.CO.CO.).

#### **IRPEF - Ritenute lavoratori autonomi** (cap. 1023, art. 4)

In questa componente dell'IRPEF confluiscono le ritenute sui redditi di lavoro autonomo, sui compensi per avviamento commerciale e sulle provvigioni (artt. 25, 25/bis e 28 comma 1, del D.P.R. n. 600/1973).

Sono redditi di lavoro autonomo quelli derivanti dall'esercizio di arti e professioni nonché i redditi assimilati. Per esercizio di arti e professioni si intende lo svolgimento per professione abituale, ancorché non esclusiva, di attività artistiche, intellettuali e di servizi diverse da quelle che rientrano nella categoria del reddito di impresa. In ambedue i casi il reddito è soggetto a ritenuta alla fonte da applicarsi da parte di chi effettua il pagamento del compenso, se trattasi di sostituto di imposta. Tali attività devono essere rese senza organizzazione di impresa, o comunque con la prevalenza del lavoro del contribuente. Sono soggetti passivi dell'IRPEF i lavoratori autonomi residenti e non residenti nel territorio dello Stato; questi ultimi solo per i redditi prodotti nel territorio italiano. Ai redditi di lavoro autonomo dei non residenti si applica la ritenuta d'acconto a titolo definitivo.

#### **IRPEF - Saldo** (cap. 1023, artt. 9, 11, 13, 16, 19, 26)

È il debito d'imposta residuo, che il contribuente è tenuto a versare in autoliquidazione, dovuto per l'anno a cui si riferisce la dichiarazione. Il suo ammontare è pari all'imposta dovuta al netto delle ritenute, dei crediti e degli acconti versati.

#### **IRPEF - Acconto** (cap. 1023, artt. 10, 12, 14, 20, 23, 27)

È l'importo che il contribuente è tenuto a versare in autoliquidazione, usualmente in due rate (la prima entro il termine previsto per il saldo dell'imposta dell'anno precedente e la seconda entro il mese di novembre), come anticipo dell'imposta sui redditi dovuta per l'anno in corso. Tale importo è stabilito in una percentuale da applicarsi all'imposta (al netto delle ritenute e dei crediti), risultante dalla dichiarazione dei redditi relativa al periodo precedente.

Se il contribuente opta per il versamento in due rate, la prima rata deve essere pari al 40% dell'intero acconto dovuto e va corrisposta nei termini dei versamenti relativi alla presentazione della dichiarazione dei redditi relativa all'anno precedente, mentre la seconda rata (pari al 60% dell'intero acconto) va versata solitamente entro il 30 novembre.

#### **IRES (cap. 1024)**

Dal 1° gennaio 2004 i redditi prodotti da società ed enti sono soggetti all'IRES (Imposta sul REddito delle Società). La nuova imposta sostituisce l'IRPEG, in vigore fino al 2003. Sono soggetti passivi dell'IRES le seguenti società ed enti residenti nel territorio dello Stato:

- Società di capitali
- Società per azioni
- Società in accomandita per azioni
- Società a responsabilità limitata
- Società cooperative
- Società di mutua assicurazione
- Enti commerciali pubblici e privati
- Enti non commerciali pubblici e privati.

Sono soggetti passivi anche le società e gli enti di ogni tipo, non residenti nel territorio dello Stato.

Sono esclusi: gli organi e le amministrazioni dello Stato; le Regioni; le Province; i Comuni; le comunità montane; i consorzi tra gli enti locali; le associazioni e gli enti gestori di demanio collettivo.

L'aliquota è determinata nella misura del 27,5% del reddito imponibile (base imponibile). Si applica sulla differenza tra i ricavi considerati tassabili e i costi ammessi in deduzione, ottenuti nell'ambito di un certo periodo d'imposta. In linea generale i costi sono ammessi in deduzione se e nella misura in cui risultano imputati nel conto economico e concorrono alla base imponibile nel periodo d'imposta in cui tale imputazione è effettuata.

Principali caratteristiche dell'imposta sono:

1. Il trattamento fiscale delle plusvalenze di partecipazioni. Nell'ambito della disciplina dell'IRES, va sotto il nome di participation exemption l'esenzione da tassazione delle plusvalenze realizzate in occasione della cessione di partecipazioni che rispondono a determinati requisiti. L'esenzione è correlata al rinnovato sistema di tassazione dei dividendi, sulla base del principio che le plusvalenze derivanti dalle cessioni di partecipazioni rappresentino utili già conseguiti dalla società partecipata e perciò già tassati in capo alla medesima.
2. Il regime impositivo dei dividendi. Non concorrono a formare il reddito dell'esercizio il 95% degli utili distribuiti dalle società con personalità giuridica anche non residenti, comprese le società in fase di liquidazione, fatta eccezione per quelli distribuiti da società residenti in Paesi a regime fiscale privilegiato. In relazione alla tassazione del residuo 5% degli utili distribuiti, è prevista l'integrale deducibilità dei costi connessi alla gestione delle partecipazioni. Gli utili distribuiti dalle società a soci persone fisiche che detengono le partecipazioni in regime di attività d'impresa sono soggetti all'imposta sul reddito delle persone fisiche limitatamente al 40% del loro ammontare, purché non siano distribuiti da società residenti in Paesi con regime fiscale privilegiato, nel qual caso invece concorrono integralmente alla formazione del reddito imponibile. Qualora le partecipazioni siano detenute da soci persone fisiche in regime non di attività d'impresa la tassazione differisce a seconda del fatto che la partecipazione sia da considerarsi qualificata o meno. Partecipazioni non qualificate: aliquota del 12,50%. Partecipazioni qualificate: concorso alla formazione del reddito per il 40% del loro ammontare.
3. Il contrasto all'utilizzo fiscale della sottocapitalizzazione. Nell'intento di disincentivare il ricorso al capitale di credito da parte delle imprese per ottenere vantaggi di natura fiscale, è previsto un limite alla deducibilità degli interessi passivi riguardanti linee di credito garantite o erogate da un socio e da sue parti correlate (cioè società controllate e, nel caso di persone fisiche, il coniuge, i parenti entro il terzo grado e gli affini entro il secondo grado), che detiene direttamente o indirettamente una partecipazione non inferiore al 25% del capitale sociale. Questa disposizione non si applica alle imprese il cui volume dei ricavi non supera le soglie previste per l'applicazione degli studi di settore.
4. L'opzione per la trasparenza fiscale. Il regime di trasparenza fiscale, già previsto per le società di persone, è un sistema in base al quale il reddito della società non è tassato in capo alla società stessa, ma gli utili o le perdite si imputano a ciascun socio, in proporzione alla propria quota di possesso, a prescindere dall'effettiva percezione. Il reddito o la perdita sono imputati per trasparenza al socio che riveste tale status alla chiusura del periodo d'imposta della partecipata. Il regime della trasparenza è opzionale, cioè può essere scelto invece di quello ordinario qualora sussistano le condizioni necessarie.

5. Il consolidato fiscale nazionale. Il regime di tassazione di consolidato fiscale nazionale consente ai gruppi di imprese di consolidare i redditi, ossia di determinare un'unica base imponibile in misura corrispondente alla somma algebrica degli imponibili di ciascuna delle società appartenenti al gruppo. Gli imponibili delle società che partecipano al consolidato sono assunti per l'intero importo, indipendentemente dalla quota di partecipazione riferibile al consolidante stesso. In tal modo le perdite delle società controllate comprese nel perimetro di consolidamento possono essere utilizzate in diminuzione dei redditi prodotti dalle altre società del gruppo. Il regime di consolidamento è un sistema opzionale a gruppi di due, l'opzione deve cioè essere esercitata congiuntamente sia dalla società partecipante che dalla partecipata. L'opzione ha durata triennale ed è irrevocabile.
6. Il consolidato fiscale mondiale. Il regime di consolidamento fiscale mondiale è un sistema opzionale, irrevocabile per almeno cinque esercizi del soggetto controllante, cui possono accedere i gruppi societari legati da partecipazioni di controllo. Il regime consiste nel consolidamento della percentuale degli imponibili, ottenuti da ciascuna delle società appartenenti al gruppo, corrispondente alla quota di partecipazione direttamente o indirettamente posseduta.

La disciplina dell'IRES ha subito delle sostanziali modifiche dall'art. 1, commi 33 e 34, della L. n. 244/2007 (Legge Finanziaria per il 2008).

In particolare, la **Finanziaria 2008** ha modificato le regole relative alla deducibilità degli **interessi passivi**, sopprimendo la regola del pro-rata patrimoniale e della thin capitalization, e ha abrogato il regime delle deduzioni extracontabili.

#### **IRES - Saldo** (cap. 1024, art. 2)

È il debito d'imposta residuo, che il contribuente è tenuto a versare in autoliquidazione, dovuto per l'anno a cui si riferisce la dichiarazione. Il suo ammontare è pari all'imposta dovuta al netto delle ritenute, dei crediti e degli acconti versati.

#### **IRES - Acconto** (cap. 1024, art. 8)

È l'importo che il contribuente è tenuto a versare in autoliquidazione, usualmente in due rate, come anticipo dell'imposta sui redditi dovuta per l'anno in corso. Tale importo è stabilito in una percentuale da applicarsi all'imposta (al netto delle ritenute e dei crediti), risultante dalla dichiarazione dei redditi relativa al periodo d'imposta precedente.

Se il contribuente opta per il versamento in due rate, la prima rata deve essere pari al 40% dell'intero acconto dovuto e va corrisposta nei termini dei versamenti relativi alla presentazione della dichiarazione dei redditi relativa all'anno precedente, mentre la seconda rata (pari al 60% dell'intero acconto) va versata entro il 30 novembre.

#### **Imposta sostitutiva delle imposte sui redditi nonché ritenute sugli interessi e gli altri redditi di capitale** (cap. 1026)

Il gettito che confluisce nel presente capitolo proviene dalle imposte sostitutive sui redditi e dalle ritenute alla fonte sugli interessi e sui redditi di capitale. La maggior parte del gettito è rappresentato dalle ritenute su interessi, premi ed altri frutti corrisposti da aziende ed istituti di credito e dall'imposta sostitutiva sugli interessi, premi ed altri frutti di talune obbligazioni e titoli similari.

#### **Sostitutiva - Ritenuta interessi banche** (cap. 1026, art. 5)

Sono ritenute alla fonte sugli interessi premi ed altri proventi corrisposti da aziende ed istituti di credito ai titolari di conto corrente e di deposito, anche se rappresentati da certificati. La disciplina degli interessi, premi ed altri frutti derivanti da depositi bancari e conti correnti postali e bancari trova la sua fonte principale nell'art. 26 del D.P.R. n. 600/1973.

#### **Sostitutiva - Ritenuta interessi obbligazioni** (cap. 1026, art. 23)

Si tratta di ritenuta alla fonte operata, con obbligo di rivalsa, sugli interessi ed altri proventi corrisposti dai soggetti che hanno emesso obbligazioni e titoli similari di cui al d.lgs. n. 239/96, ad esclusione dei titoli obbligazionari emessi da enti territoriali ai sensi dell'art. 35 della L. n. 724/94, sugli interessi ed altri proventi corrisposti ai possessori.

#### **Ritenuta utili** (cap. 1027)

Gli utili distribuiti dalle persone giuridiche sono soggetti a ritenuta d'acconto o d'imposta a seconda della tipologia del percettore. Il regime fiscale applicabile agli utili distribuiti ai possessori di azioni o di altri titoli e quote rappresentativi di partecipazione al capitale trova il suo referente normativo nell'art. 27 del D.P.R. n. 600/73.

### **Ritenuta capitali** (cap. 1028)

Sono ritenute dello Stato effettuate su: contributi corrisposti ad imprese da amministrazioni dello stato, regioni, province, comuni ed altri enti pubblici; premi; vincite; capitali derivanti da contratti di assicurazioni sulla vita.

La parte più rilevante del gettito deriva dalle ritenute effettuate sui capitali corrisposti in dipendenza di contratti di assicurazione sulla vita, con esclusione di quelli che prevedono il solo caso morte (su detti capitali la ritenuta operata è sempre a titolo d'imposta), e dalle ritenute sui contributi corrisposti ad imprese da amministrazioni dello Stato, regioni, province, comuni ed altri enti pubblici.

### **Imposte sostitutive sui redditi da capitale e sulle plusvalenze** (cap. 1034)

Sono imposte sostitutive sui redditi di capitale e sui redditi diversi, sulle gestioni individuali di patrimoni e sulle plusvalenze da cessione di azienda o di partecipazioni di controllo o di collegamento. Queste imposte sostitutive sono quelle previste dal d.lgs. n. 461/97 in vigore dal 25/11/2001. Le voci di gettito che assumono maggior rilievo sono quelle relative alle imposte sostitutive sulle plusvalenze.

### **Imposta sostitutiva sulla rivalutazione dei beni** (cap. 1182)

Imposta dovuta sui maggiori valori dei beni iscritti in bilancio (beni materiali e immateriali con esclusione di quelli alla cui produzione o al cui scambio è diretta l'attività di impresa, nonché le partecipazioni in società controllate e in società collegate). È un'imposta sostitutiva dell'imposta sul reddito delle persone fisiche, dell'imposta sul reddito delle persone giuridiche e dell'imposta regionale sulle attività produttive (L. n. 342/2000).

### **Altre dirette**

In questa voce sono comprese tutte le altre imposte dirette non evidenziate singolarmente.

### **Registro** (cap. 1201)

L'imposta di registro è un tributo giustificato dal contenuto patrimoniale degli atti soggetti a registrazione. L'applicazione del tributo si viene a determinare in ragione della natura e degli effetti giuridici che l'atto è idoneo a procurare e non in funzione dell'interesse posto a base della registrazione. Essa colpisce gli atti scritti a contenuto patrimoniale formati nel territorio dello Stato. Oggetto dell'imposta sono gli atti soggetti a registrazione e quelli volontariamente presentati per la registrazione (articolo 1 T.U.). L'imposta, quando non è applicata in misura fissa, è liquidata dall'ufficio mediante l'applicazione dell'aliquota indicata nel tariffario allegato al D.P.R. n. 131/1986 che stabilisce diverse tariffe in base alla qualificazione giuridica dell'atto.

### **IVA** (cap. 1203)

L'imposta sul valore aggiunto è disciplinata dal D.P.R. n. 633/1972. Atti economici rilevanti ai fini dell'IVA sono gli scambi di beni e servizi, derivanti sia da operazioni effettuate nel territorio dello Stato che dalle importazioni. Non rientrano nell'ambito di applicazione dell'IVA le operazioni effettuate al di fuori del territorio dello Stato (art. 7, D.P.R. n. 633/1972). Sotto il profilo economico l'imposta colpisce i consumi, intesi come acquisti effettuati da soggetti che destinano i beni e servizi a loro uso e consumo personale o familiare; sotto il profilo giuridico, invece, può essere definita come un'imposta sugli scambi, in quanto colpisce tutte le forniture di beni e servizi effettuate da imprenditori e professionisti, anche se non rivolte a favore di consumatori finali. In relazione a ciò si distingue tra contribuenti di fatto (consumatori finali) e contribuenti di diritto (imprenditori e professionisti); questi ultimi sono i soggetti a cui la legge affida il compito di procedere all'applicazione ed alla riscossione del tributo medesimo, gravandoli di una serie di obblighi e di adempimenti formali.

#### **IVA - Scambi interni** (cap. 1203, art. 1)

È l'imposta riscossa dall'Erario in riferimento agli scambi che avvengono all'interno dei Paesi dell'Unione Europea.

#### **IVA - Importazioni** (cap. 1203, art. 2)

È l'imposta riscossa sulle operazioni di scambio effettuate con Paesi extra-Unione Europea.

### **Bollo** (cap. 1205)

L'imposta di bollo si paga su tutti gli atti indicati nella tariffa allegata al D.P.R. n. 642/1972. L'imposta è dovuta, a seconda dell'atto, fin dall'origine oppure solo in caso d'uso. Può essere pagata in modo ordinario (carta bollata), in modo straordinario (marche da bollo, visti) e in modo virtuale. Generalmente l'imposta di bollo è applicata in misura fissa, anche se in alcuni casi (esempio cambiali) è applicata in misura proporzionale al valore indicato

nell'atto.

#### **Assicurazioni** (cap. 1208)

L'imposta sulle assicurazioni si applica su ogni atto inerente all'acquisizione, gestione ed esecuzione dei contratti di assicurazione, di riassicurazione e di rendita vitalizia posto in essere nei rapporti dell'assicuratore con altri assicuratori, con i suoi agenti, intermediari ed altri collaboratori anche autonomi, e con gli assicurati (art. 16 L. n. 1216/1961). L'imposta dovuta compenetra l'imposta di bollo e l'imposta di registro che sarebbero dovute sui contratti, sulle ricevute parziali di pagamento e sulle quietanze. L'assoggettamento ad imposta sostitutiva giustifica l'esenzione da IVA delle prestazioni assicurative.

La parte di gettito dell'imposta riguardante le assicurazioni contro la responsabilità civile derivante dalla circolazione dei veicoli a motore, esclusi i ciclomotori, è attribuito alle province.

#### **Tasse e imposte Ipotecarie** (cap. 1210)

Il tributo in oggetto, disciplinato dal d.lgs. n. 347/1990, è dovuto in relazione alle formalità di trascrizione, iscrizione, rinnovazione, cancellazione ed annotazione eseguite nei pubblici registri immobiliari.

L'imposta è dovuta o in forma fissa o in forma proporzionale a seconda della fattispecie considerata, così come disciplinato agli artt. 2 e 3 del d.lgs. citato.

#### **Canoni abbonamento radio e TV** (cap. 1216)

Canone annuo dovuto per il semplice possesso di un apparecchio TV per le radioaudizioni circolari, per l'autoradio e per l'autotelevisione. La legge di Stabilità per il 2016 ha modificato la disciplina sulla presunzione di possesso di un apparecchio TV nonché la modalità di riscossione del tributo prevedendone il versamento rateale effettuato dall'impresa che fornisce l'energia elettrica al contribuente.

#### **Concessioni governative** (cap. 1217)

Sono soggetti a tassa sulle concessioni governative i provvedimenti e gli atti elencati nella tariffa allegata al D.P.R. n. 641/1972, sostituita dal D.M. del 28/12/1995. L'obbligo di pagamento della tassa è legato all'emanazione di un atto o di un provvedimento.

La tassa deve essere corrisposta entro il termine della consegna dell'atto (art. 2). Il versamento deve essere effettuato su c/c postale intestato all'Ufficio concessioni governative di Roma oppure al concessionario, anche tramite banca o posta, con Mod. F23. È previsto per alcuni atti il pagamento in modo straordinario mediante l'applicazione di speciali marche annullate dall'Ufficio competente o da un pubblico ufficiale.

#### **Tasse automobilistiche** (cap. 1218)

La tassa automobilistica è interamente devoluta alle Regioni a statuto ordinario. Nel presente capitolo di entrata confluisce solo una quota residuale di quelle provenienti dalle Regioni a statuto speciale fino al momento in cui anche tutte queste regioni avranno recepito nei loro statuti la normativa statale. A questo punto il gettito nelle casse erariali andrà ad esaurimento.

#### **Successioni e donazioni** (cap. 1239)

In questo capitolo di entrata confluiscono le imposte di registro, ipotecarie e catastali applicate in misura fissa sugli immobili dell'asse ereditario, ed in misura proporzionale nel caso in cui le donazioni o altra liberalità tra vivi sia a favore di soggetti diversi dal coniuge, dai parenti non in linea retta e dagli altri parenti fino al quarto grado.

#### **Diritti catastali e di scritturato** (cap. 1243)

Si tratta della tassazione degli atti e formalità oggetto di scritturazione ai sensi della L. n. 789/1969, della L. n. 545/1971 e del D.P.R. n. 635/1972.

#### **Accisa sui prodotti energetici, loro derivati e prodotti analoghi (oli minerali)** (cap. 1409)

L'accisa sui prodotti energetici, loro derivati e prodotti analoghi (oli minerali) è disciplinata dal T.U. sulle accise (d.lgs. n. 504/1995), integrato e modificato dal D.L. n. 452/2001, coordinato ed armonizzato con le direttive della Unione Europea. Obbligato al pagamento è il titolare del deposito fiscale

dal quale avviene l'immissione al consumo; il versamento deve essere effettuato entro il 16 del mese successivo all'immissione nei consumi dei prodotti. Per alcune categorie di impiego degli oli minerali viene stabilita dalla normativa l'esenzione dall'accisa o l'applicazione di una aliquota ridotta.

#### **Energia elettrica e addizionali** (cap. 1411)

Rientra fra le imposte sulla produzione e sui consumi. A decorrere dall'anno 2012, l'addizionale comunale (art. 2, comma 6, del D.L. n. 23/2011) e l'addizionale provinciale (art. 18, comma 5, del d.lgs. n. 68/2011) cessano di essere applicate rispettivamente nelle Regioni a statuto ordinario e nelle province, e i relativi gettiti spettano allo Stato.

#### **Accisa sul gas naturale per combustione** (gas metano) (cap. 1421)

L'accisa sul gas naturale per combustione (gas metano) si paga mediante rate di acconto mensili entro la fine di ciascun mese, calcolate sulla base dei consumi dell'anno precedente; viene previsto un conguaglio di fine anno sulla base dei consumi effettivi da versare entro il 31 marzo dell'anno successivo.

#### **Oli lubrificanti** (cap. 1431)

È l'imposta di consumo sugli oli lubrificanti e sui bitumi di petrolio.

#### **Tabacchi** (cap. 1601)

L'imposta sul consumo dei tabacchi lavorati è stata esclusa dal coordinamento delle norme nazionali con le direttive dell'Unione Europea.

#### **Lotto** (cap. 1801)

Lo Stato italiano regola l'assetto e definisce la sostanza del lotto pubblico in una serie di provvedimenti. Si tratta di un gioco d'azzardo, privativa dello Stato, i cui proventi, una volta liquidate le vincite, costituiscono fonte di gettito.

#### **Altre indirette**

In questa voce sono comprese tutte le altre imposte indirette non evidenziate singolarmente.

#### **Addizionali IRPEF** (regionali e comunali)

Imposte dovute dalle persone fisiche e determinate mediante applicazione di un'aliquota fissa al reddito assoggettato ad IRPEF. Le addizionali sono destinate alla Regione (addizionale regionale) e al comune di domicilio fiscale (addizionale comunale). Per i lavoratori dipendenti ed i soggetti a loro assimilati il prelievo delle addizionali è effettuato dal sostituto d'imposta, per gli altri contribuenti è determinato e versato in sede di dichiarazione dei redditi. L'aliquota dell'addizionale regionale è stabilita, ai sensi dell'art. 28, comma 1, del D. L. n. 201/2011, l'aliquota base è fissata all'1,23%. L'art. 1, comma 174 della legge 30 dicembre 2004, n. 311 e s.m.i., ha stabilito una maggiorazione dell'aliquota pari allo 0,5%, applicata a tutti i redditi.

---

Responsabile

Sabatino Alimenti

Redattore

Andrea Cipollini

Collaboratori

Luigia Cesare e Salvatore Veraldi



Ministero dell'Economia e delle Finanze

Dipartimento delle Finanze

Direzione Studi e Ricerche Economico-Fiscali - Ufficio II

Via dei Normanni, 5 - 00184 Roma

Tel. +39 06 93836170/1/2 Fax +39 06 50171830

Internet: <http://www.finanze.it>

E-mail: [df.def.segreteria@finanze.it](mailto:df.def.segreteria@finanze.it)