



MINISTERO DELL'ECONOMIA E DELLE FINANZE

APPENDICI STATISTICHE AL BOLLETTINO 257

VALUTA: EURO
ANNO FISCALE: 1 GENNAIO / 31 DICEMBRE

ABBREVIAZIONI E ACRONIMI:

DEF	Documento di economia e finanza
ILOR	Imposta locale sui redditi
INPS	Istituto nazionale per la previdenza sociale
IRAP	Imposta regionale sulle attività produttive
IRPEF	Imposta sul Reddito delle Persone Fisiche
IRES	Imposta sul Reddito delle Società (sostituisce l'IRPEG)
ISTAT	Istituto nazionale di statistica
IVA	Imposta sul valore aggiunto
PIL	Prodotto interno lordo
SEC 2010	Sistema Europeo dei Conti, approvato con Reg. Ue n. 549/2013 (sostituisce il Sec95)

Appendici statistiche

Appendice statistica 1

Entrate tributarie erariali: accertamenti (competenza giuridica)

1. Totale entrate tributarie - dati mensili
 2. Totale entrate tributarie - dati cumulati mensili
 3. Imposte Dirette
 4. Imposte Indirette
 5. IRPEF
 - 5.a. *IRPEF - Ritenute dipendenti settore pubblico*
 - 5.b. *IRPEF - Ritenute dipendenti settore privato*
 - 5.c. *IRPEF - Ritenute lavoratori autonomi*
 - 5.d. *IRPEF- Saldo*
 - 5.e. *IRPEF- Acconto*
 6. IRES
 - 6.a. *IRES - Saldo*
 - 6.b. *IRES - Acconto*
 7. *Autoliquidazione totale (IRPEF saldo e acconto, IRES saldo e acconto)*
 8. Imposta sostitutiva delle imposte sui redditi nonché ritenute sugli interessi e gli altri redditi di capitale
 - 8.a. *Sostitutiva - Ritenuta interessi banche*
 - 8.b. *Sostitutiva - Ritenuta interessi obbligazioni*
 9. Imposte sostitutive sui redditi da capitale e sulle plusvalenze
 10. Imposta municipale propria riservata all'erario derivante dagli immobili ad uso produttivo
 11. Imposta sulle riserve matematiche dei rami vita delle imprese assicurative
 12. Registro
 13. IVA
 - 13.a. *IVA - Scambi interni*
 - 13.b. *IVA - Importazioni*
 14. Bollo
 15. Assicurazioni
 16. Ipotecaria
-

17. Imposta sulle transazioni finanziarie (Tobin Tax)
18. Canoni abbonamento
19. Concessioni governative
20. Automobilistiche
21. Imposta sugli spettacoli
22. Successioni e donazioni
23. Diritti catastali e di scritturato
24. Accisa sugli spiriti
25. Oli minerali
26. Gas incondensabili
27. Energia elettrica e addizionali
28. Gas naturale per combustione
29. Oli lubrificanti
30. Tabacchi
31. Proventi delle attività di gioco
32. Apparecchi e congegni di gioco

Appendice statistica 2

Entrate tributarie degli enti territoriali

- 1 T. Entrate territoriali - totale
- 2 T. Addizionale regionale IRPEF - totale
 - 2 T.a. *Addizionale regionale IRPEF - privati*
 - 2 T.b. *Addizionale regionale IRPEF - amministrazioni pubbliche*
- 3 T. Addizionale comunale IRPEF - totale
 - 3 T.a. *Addizionale comunale IRPEF - privati*
 - 3 T.b. *Addizionale comunale IRPEF - amministrazioni pubbliche*
- 4 T. IRAP - totale
 - 4 T.a. *IRAP - privati*
 - 4 T.b. *IRAP - amministrazioni pubbliche*
- 5 T. IMU—IMIS (Quota comuni)

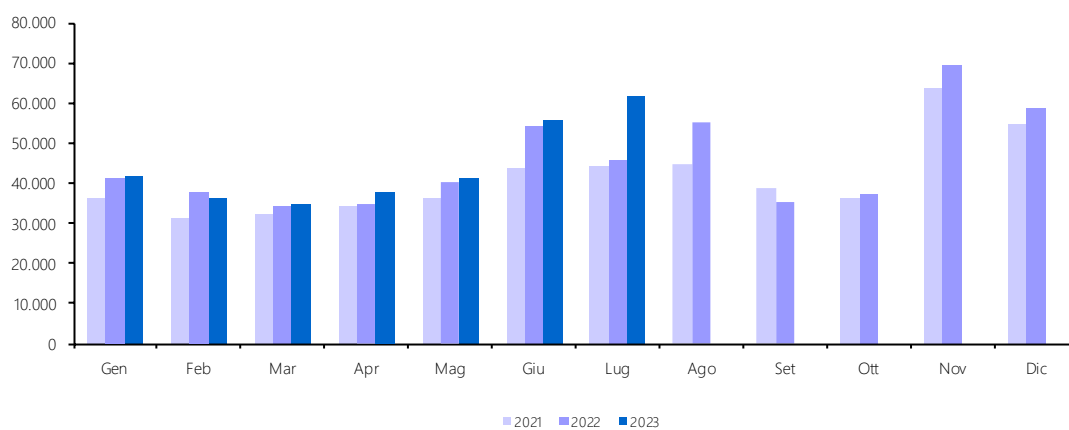
Guida normativa

APPENDICE STATISTICA 1

Entrate Tributarie Erariali: accertamenti (competenza giuridica)

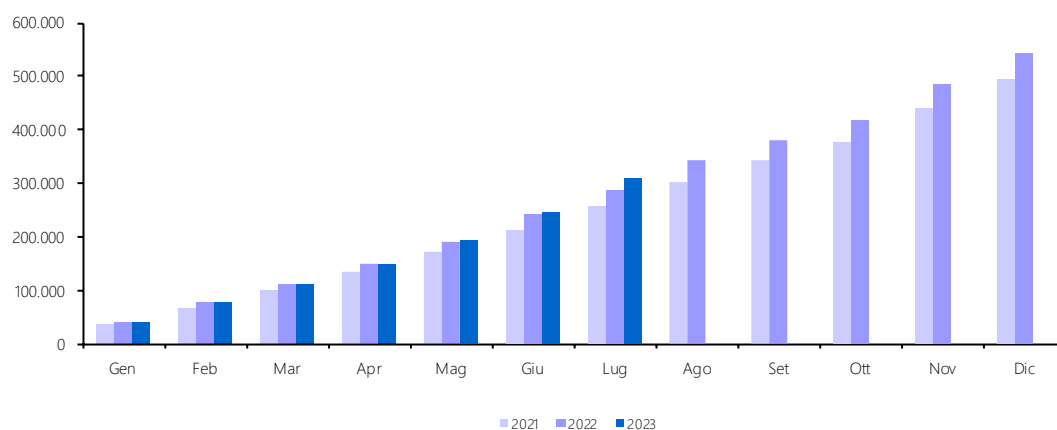
1. Totale entrate tributarie - dati mensili

Accertamenti (in milioni di euro)	Consuntivo 2021	Preconsuntivo 2022	Preconsuntivo 2023	Variazioni assolute 2022-2023	Variazioni % 2022-2023
Totale Gennaio - Luglio	257.989	288.423	309.164	20.741	7,2%
Gennaio	36.501	41.261	41.768	507	1,2%
Febbraio	31.145	37.775	36.393	-1.382	-3,7%
Marzo	32.115	34.366	35.008	642	1,9%
Aprile	34.258	34.909	37.738	2.829	8,1%
Maggio	36.074	40.363	41.166	803	2,0%
Giugno	43.731	54.203	55.478	1.275	2,4%
Luglio	44.165	45.546	61.613	16.067	35,3%
Agosto	44.898	55.281			
Settembre	38.798	35.141			
Ottobre	36.049	37.434			
Novembre	63.620	69.737			
Dicembre	54.690	58.512			
Totale annuo	496.044	544.528			



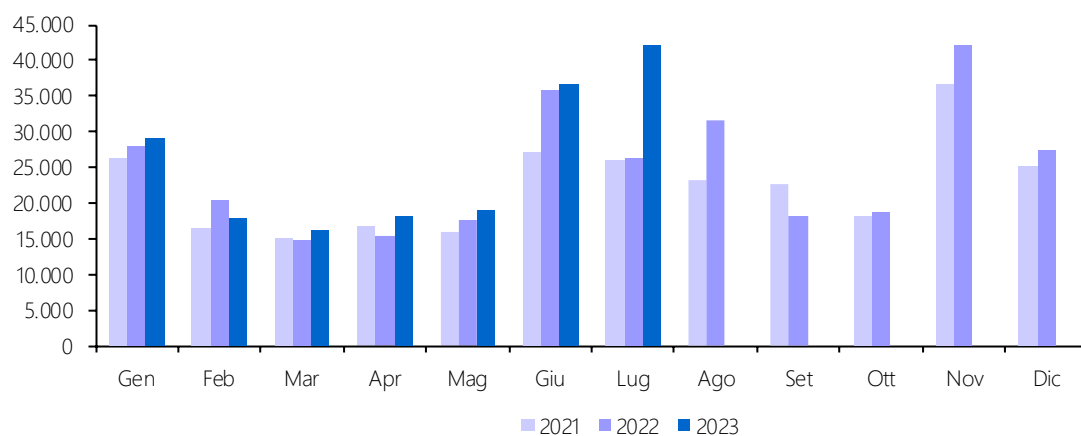
2. Totale entrate tributarie - dati cumulati mensili

Accertamenti (in milioni di euro)	Consuntivo 2021	Preconsuntivo 2022	Preconsuntivo 2023	Variazioni assolute 2022-2023	Variazioni % 2022-2023
Totale Gennaio - Luglio	257.989	288.423	309.164	20.741	7,2%
Gennaio	36.501	41.261	41.768	507	1,2%
Gennaio - Febbraio	67.646	79.036	78.161	-875	-1,1%
Gennaio - Marzo	99.761	113.402	113.169	-233	-0,2%
Gennaio - Aprile	134.019	148.311	150.907	2.596	1,8%
Gennaio - Maggio	170.093	188.674	192.073	3.399	1,8%
Gennaio - Giugno	213.824	242.877	247.551	4.674	1,9%
Gennaio - Luglio	257.989	288.423	309.164	20.741	7,2%
Gennaio - Agosto	302.887	343.704			
Gennaio - Settembre	341.685	378.845			
Gennaio - Ottobre	377.734	416.279			
Gennaio - Novembre	441.354	486.016			
Gennaio - Dicembre	496.044	544.528			
Totale annuo	496.044	544.528			



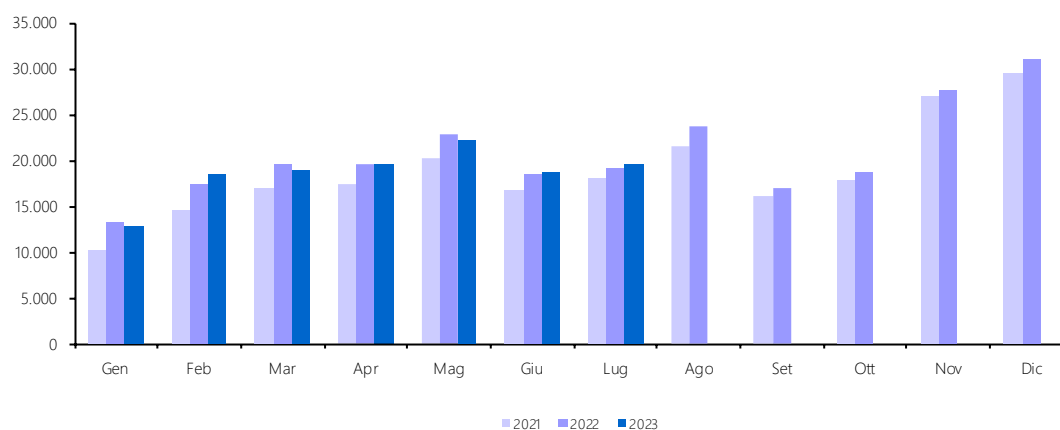
3. Imposte Dirette

Accertamenti (in milioni di euro)	Consuntivo 2021	Preconsuntivo 2022	Preconsuntivo 2023	Variazioni assolute 2022-2023	Variazioni % 2022-2023
Totale Gennaio - Luglio	143.918	157.949	178.965	21.016	13,3%
Gennaio	26.297	28.013	28.948	935	3,3%
Febbraio	16.569	20.324	17.882	-2.442	-12,0%
Marzo	15.230	14.814	16.131	1.317	8,9%
Aprile	16.837	15.315	18.163	2.848	18,6%
Maggio	15.865	17.473	19.061	1.588	9,1%
Giugno	27.072	35.651	36.709	1.058	3,0%
Luglio	26.048	26.359	42.071	15.712	59,6%
Agosto	23.273	31.667			
Settembre	22.659	18.148			
Ottobre	18.189	18.766			
Novembre	36.601	42.071			
Dicembre	25.204	27.477			
Totale annuo	269.844	296.078			



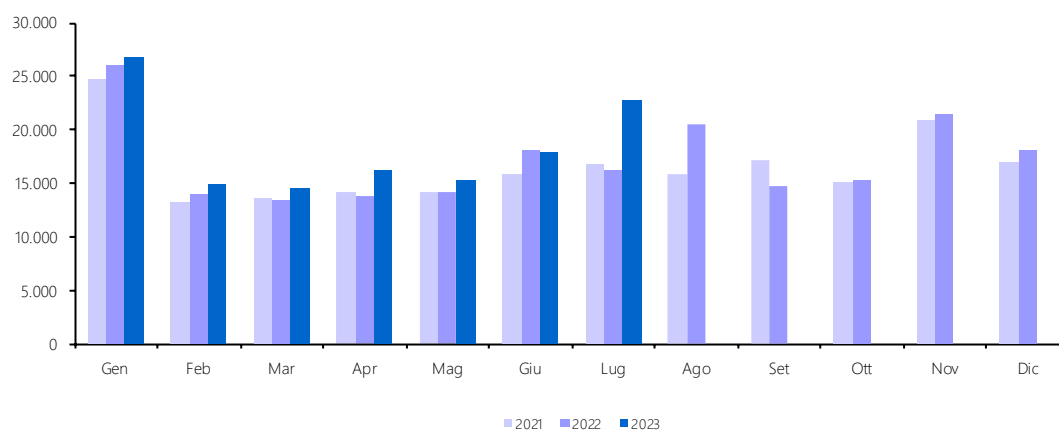
4. Imposte Indirette

<i>Accertamenti</i> <i>(in milioni di euro)</i>	<i>Consuntivo</i> 2021	<i>Preconsuntivo</i> 2022	<i>Preconsuntivo</i> 2023	<i>Variazioni</i> <i>assolute</i> 2022-2023	<i>Variazioni</i> <i>%</i> 2022-2023
Totale Gennaio - Luglio	114.071	130.474	130.199	-275	-0,2%
Gennaio	10.204	13.248	12.820	-428	-3,2%
Febbraio	14.576	17.451	18.511	1.060	6,1%
Marzo	16.885	19.552	18.877	-675	-3,5%
Aprile	17.421	19.594	19.575	-19	-0,1%
Maggio	20.209	22.890	22.105	-785	-3,4%
Giugno	16.659	18.552	18.769	217	1,2%
Luglio	18.117	19.187	19.542	355	1,9%
Agosto	21.625	23.614			
Settembre	16.139	16.993			
Ottobre	17.860	18.668			
Novembre	27.019	27.666			
Dicembre	29.486	31.035			
Totale annuo	226.200	248.450			



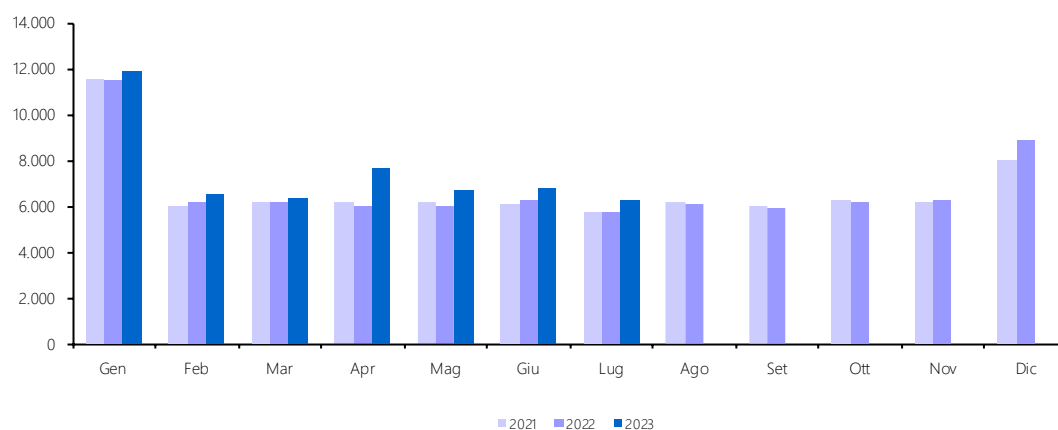
5. IRPEF (cap. 1023)

<i>Accertamenti</i> <i>(in milioni di euro)</i>	<i>Consuntivo</i> 2021	<i>Preconsuntivo</i> 2022	<i>Preconsuntivo</i> 2023	<i>Variazioni</i> <i>assolute</i> 2022-2023	<i>Variazioni</i> <i>%</i> 2022-2023
Totale Gennaio - Luglio	112.346	115.730	128.392	12.662	10,9%
Gennaio	24.690	26.076	26.744	668	2,6%
Febbraio	13.276	13.995	14.910	915	6,5%
Marzo	13.529	13.455	14.513	1.058	7,9%
Aprile	14.082	13.875	16.260	2.385	17,2%
Maggio	14.171	14.165	15.309	1.144	8,1%
Giugno	15.841	18.032	17.928	-104	-0,6%
Luglio	16.757	16.132	22.728	6.596	40,9%
Agosto	15.924	20.411			
Settembre	17.126	14.801			
Ottobre	15.013	15.336			
Novembre	20.807	21.509			
Dicembre	16.993	18.057			
Totale annuo	198.209	205.844			



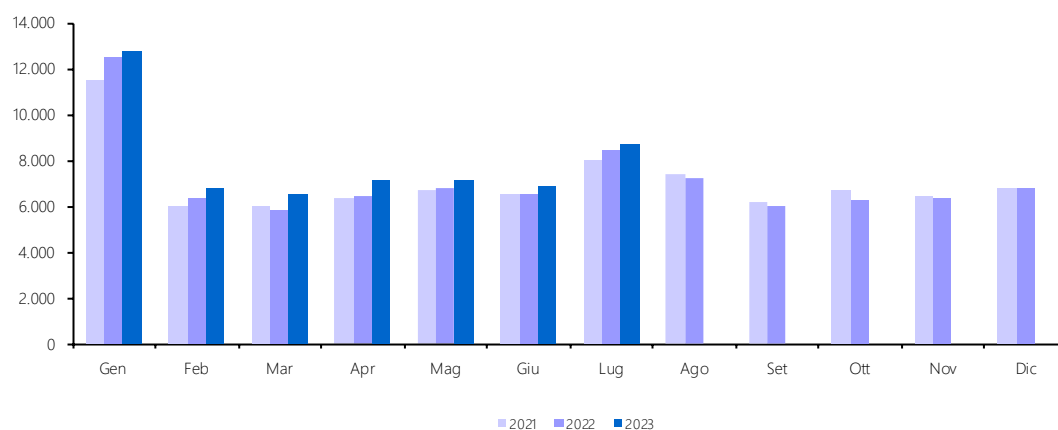
5.a. IRPEF - Ritenute dipendenti settore pubblico (cap. 1023, art. 2, 15)

Accertamenti (in milioni di euro)	Consuntivo 2021	Preconsuntivo 2022	Preconsuntivo 2023	Variazioni assolute 2022-2023	Variazioni % 2022-2023
Totale Gennaio - Luglio	47.982	47.777	52.083	4.306	9,0%
Gennaio	11.605	11.457	11.902	445	3,9%
Febbraio	6.032	6.191	6.515	324	5,2%
Marzo	6.147	6.173	6.327	154	2,5%
Aprile	6.202	6.031	7.615	1.584	26,3%
Maggio	6.154	5.970	6.697	727	12,2%
Giugno	6.107	6.229	6.761	532	8,5%
Luglio	5.735	5.726	6.266	540	9,4%
Agosto	6.134	6.095			
Settembre	6.014	5.918			
Ottobre	6.239	6.167			
Novembre	6.208	6.220			
Dicembre	7.969	8.892			
Totale annuo	80.546	81.069			



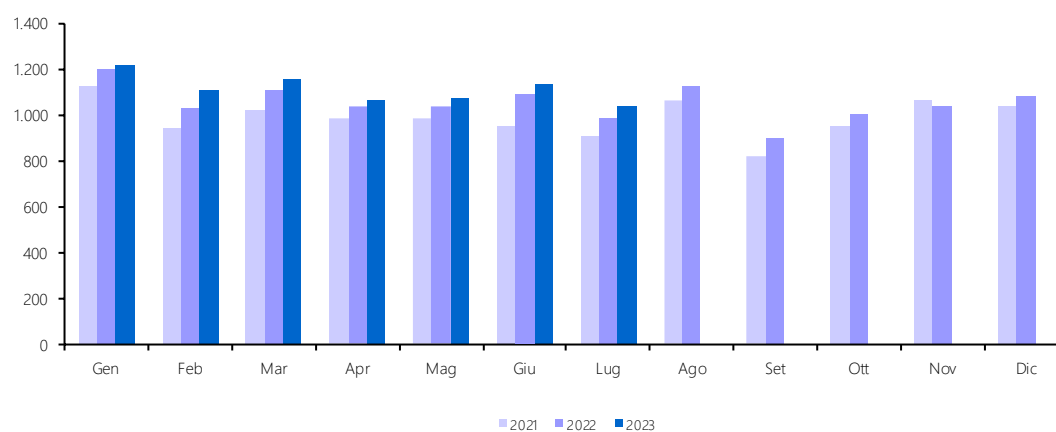
5.b. IRPEF - Ritenute dipendenti settore privato (cap. 1023, art. 3, 17, 18, 21, 25)

Accertamenti (in milioni di euro)	Consuntivo 2021	Preconsuntivo 2022	Preconsuntivo 2023	Variazioni assolute 2022-2023	Variazioni % 2022-2023
Totale Gennaio - Luglio	51.044	52.912	56.041	3.129	5,9%
Gennaio	11.438	12.551	12.745	194	1,5%
Febbraio	5.999	6.385	6.812	427	6,7%
Marzo	6.018	5.805	6.552	747	12,9%
Aprile	6.363	6.431	7.138	707	11,0%
Maggio	6.720	6.779	7.159	380	5,6%
Giugno	6.487	6.562	6.905	343	5,2%
Luglio	8.019	8.399	8.730	331	3,9%
Agosto	7.360	7.229			
Settembre	6.183	6.020			
Ottobre	6.662	6.290			
Novembre	6.421	6.351			
Dicembre	6.759	6.785			
Totale annuo	84.429	85.587			



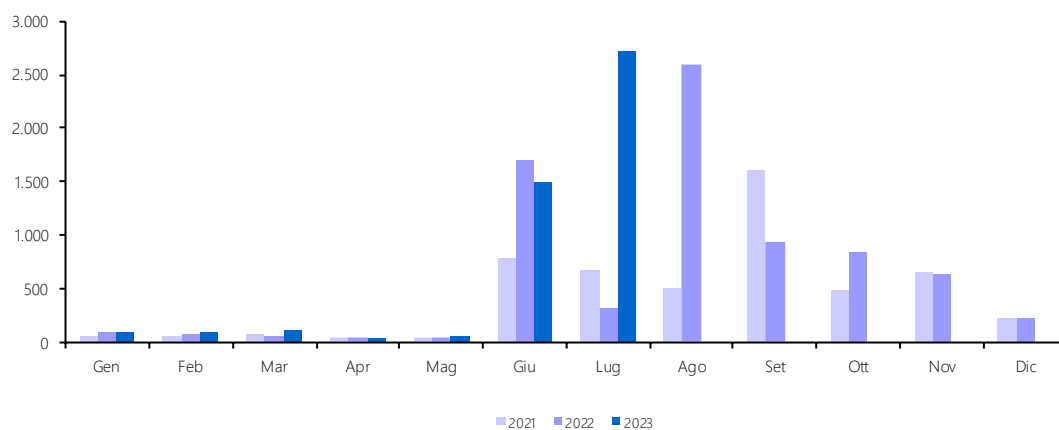
5.c. IRPEF - Ritenute lavoratori autonomi (cap. 1023, art. 4)

Accertamenti (in milioni di euro)	Consuntivo 2021	Preconsuntivo 2022	Preconsuntivo 2023	Variazioni assolute 2022-2023	Variazioni % 2022-2023
Totale Gennaio - Luglio	6.898	7.474	7.788	314	4,2%
Gennaio	1.120	1.199	1.223	24	2,0%
Febbraio	943	1.029	1.106	77	7,5%
Marzo	1.015	1.105	1.157	52	4,7%
Aprile	984	1.036	1.066	30	2,9%
Maggio	984	1.036	1.070	34	3,3%
Giugno	946	1.089	1.131	42	3,9%
Luglio	906	980	1.035	55	5,6%
Agosto	1.066	1.122			
Settembre	815	894			
Ottobre	947	999			
Novembre	1.065	1.039			
Dicembre	1.039	1.078			
Totale annuo	11.830	12.606			



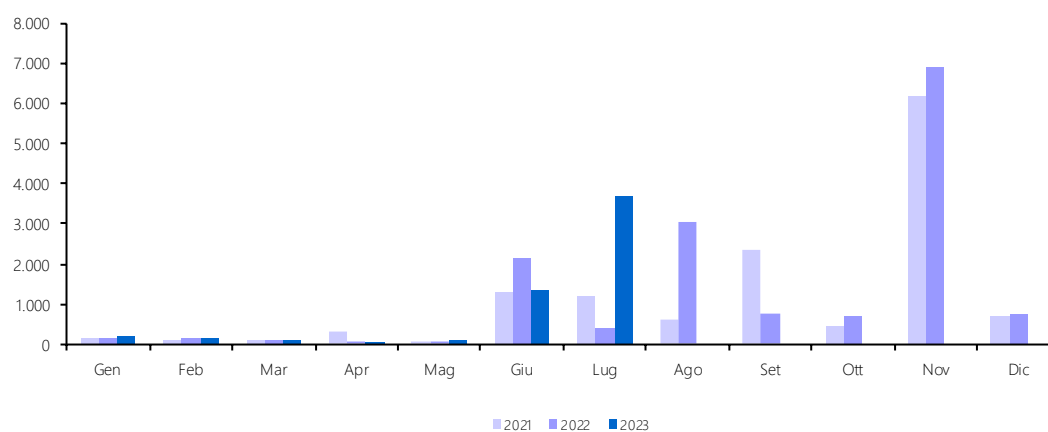
5.d. IRPEF - Saldo (cap. 1023, art. 9, 11, 13, 16, 19, 26)

Accertamenti (in milioni di euro)	Consuntivo 2021	Preconsuntivo 2022	Preconsuntivo 2023	Variazioni assolute 2022-2023	Variazioni % 2022-2023
Totale Gennaio - Luglio	1.767	2.350	4.621	2.271	96,6%
Gennaio	69	91	92	1	1,1%
Febbraio	64	88	100	12	13,6%
Marzo	77	67	111	44	65,7%
Aprile	47	42	41	-1	-2,4%
Maggio	41	50	61	11	22,0%
Giugno	785	1.695	1.489	-206	-12,2%
Luglio	684	317	2.727	2.410	760,3%
Agosto	513	2.600			
Settembre	1.599	928			
Ottobre	489	834			
Novembre	662	643			
Dicembre	234	231			
Totale annuo	5.264	7.586			



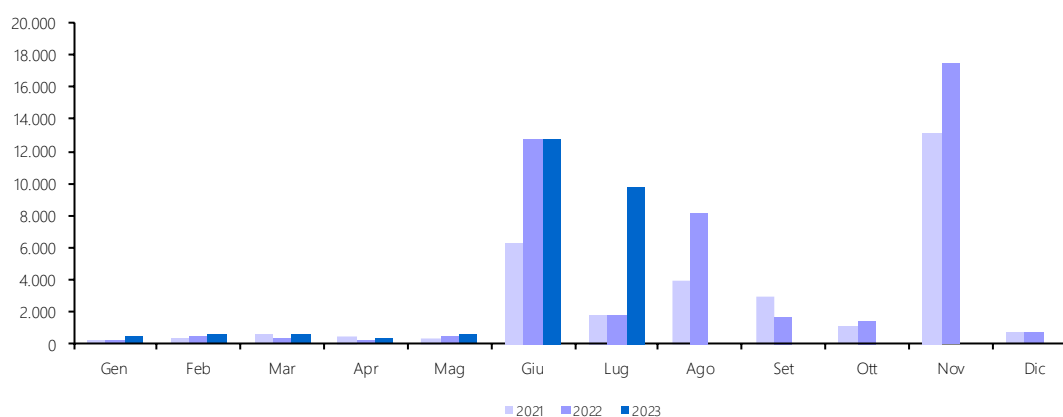
5.e. IRPEF - Acconto (cap. 1023, art. 10, 12, 14, 20, 23, 27)

Accertamenti (in milioni di euro)	Consuntivo 2021	Preconsuntivo 2022	Preconsuntivo 2023	Variazioni assolute 2022-2023	Variazioni % 2022-2023
Totale Gennaio - Luglio	3.336	3.193	5.811	2.618	82,0%
Gennaio	178	190	228	38	20,0%
Febbraio	131	157	169	12	7,6%
Marzo	136	117	142	25	21,4%
Aprile	302	73	82	9	12,3%
Maggio	87	93	111	18	19,4%
Giugno	1.314	2.162	1.371	-791	-36,6%
Luglio	1.188	401	3.708	3.307	824,7%
Agosto	597	3.041			
Settembre	2.331	784			
Ottobre	458	709			
Novembre	6.191	6.946			
Dicembre	707	752			
Totale annuo	13.620	15.425			



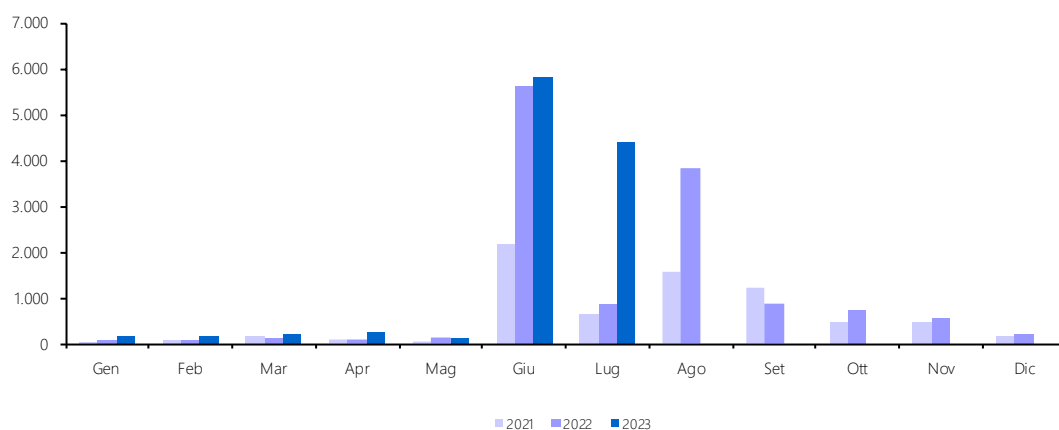
6. IRES (cap. 1024)

<i>Accertamenti</i> <i>(in milioni di euro)</i>	<i>Consuntivo</i> 2021	<i>Preconsuntivo</i> 2022	<i>Preconsuntivo</i> 2023	<i>Variazioni</i> <i>assolute</i> 2022-2023	<i>Variazioni</i> <i>%</i> 2022-2023
Totale Gennaio - Luglio	10.019	16.172	25.221	9.049	56,0%
Gennaio	154	222	466	244	109,9%
Febbraio	310	485	600	115	23,7%
Marzo	546	354	526	172	48,6%
Aprile	429	160	371	211	131,9%
Maggio	383	475	615	140	29,5%
Giugno	6.348	12.704	12.814	110	0,9%
Luglio	1.849	1.772	9.829	8.057	454,7%
Agosto	3.997	8.102			
Settembre	2.918	1.664			
Ottobre	1.026	1.429			
Novembre	13.136	17.515			
Dicembre	696	715			
Totale annuo	31.792	45.597			



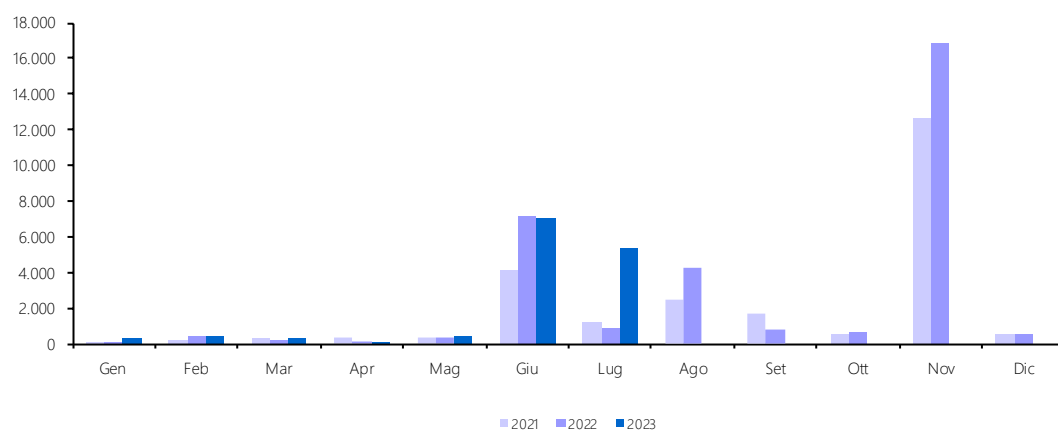
6.a. IRES - Saldo (cap. 1024, art. 2)

Accertamenti (in milioni di euro)	Consuntivo	Preconsuntivo	Preconsuntivo	Variazioni	
	2021	2022	2023	assolute	%
				2022-2023	2022-2023
Totale Gennaio - Luglio	3.313	6.976	11.159	4.183	60,0%
Gennaio	50	71	155	84	118,3%
Febbraio	72	94	160	66	71,1%
Marzo	188	124	227	103	82,7%
Aprile	103	80	276	196	245,0%
Maggio	53	119	113	-6	-5,0%
Giugno	2.177	5.605	5.817	212	3,8%
Luglio	671	884	4.411	3.528	399,3%
Agosto	1.579	3.844			
Settembre	1.220	883			
Ottobre	459	758			
Novembre	475	583			
Dicembre	179	209			
Totale annuo	7.224	13.251			



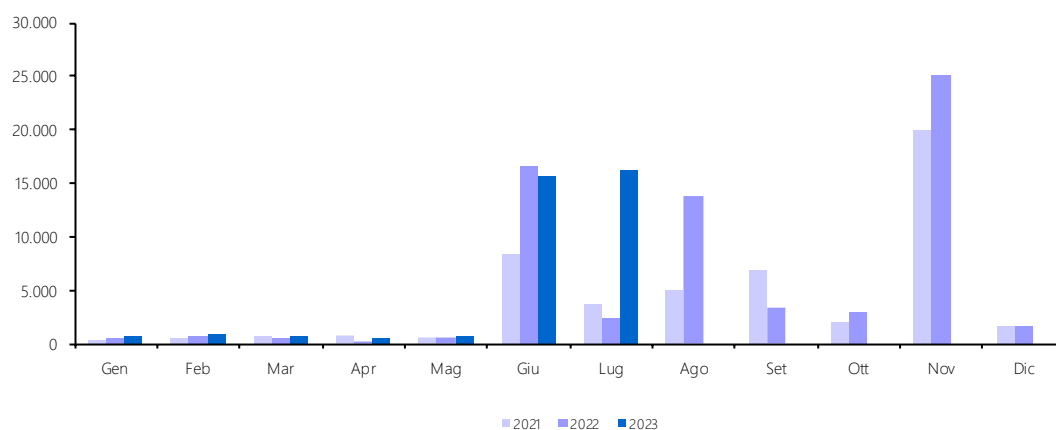
6.b. IRES - Acconto (cap. 1024, art. 8)

Accertamenti (in milioni di euro)	Consuntivo 2021	Preconsuntivo 2022	Preconsuntivo 2023	Variazioni assolute 2022-2023	Variazioni % 2022-2023
Totale Gennaio - Luglio	6.706	9.196	14.062	4.866	52,9%
Gennaio	104	151	311	160	106,0%
Febbraio	238	391	440	49	12,4%
Marzo	358	230	299	69	30,2%
Aprile	326	80	95	15	18,8%
Maggio	330	356	502	146	41,0%
Giugno	4.171	7.099	6.997	-102	-1,4%
Luglio	1.178	888	5.418	4.529	509,8%
Agosto	2.418	4.258			
Settembre	1.698	781			
Ottobre	567	671			
Novembre	12.661	16.932			
Dicembre	517	506			
Totale annuo	24.568	32.346			



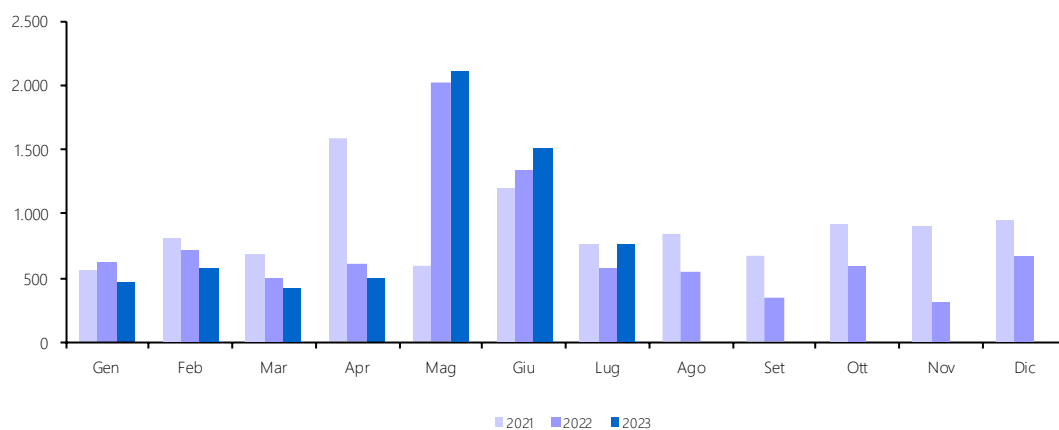
7. Autoliquidazione totale (IRPEF saldo e acconto, IRES saldo e acconto)

Accertamenti (in milioni di euro)	Consuntivo 2021	Preconsuntivo 2022	Preconsuntivo 2023	Variazioni assolute 2022-2023	Variazioni % 2022-2023
Totale Gennaio - Luglio	15.122	21.715	35.653	13.938	64,2%
Gennaio	401	503	786	283	56,3%
Febbraio	505	730	869	139	19,0%
Marzo	759	538	779	241	44,8%
Aprile	778	275	494	219	79,6%
Maggio	511	618	787	169	27,3%
Giugno	8.447	16.561	15.674	-887	-5,4%
Luglio	3.721	2.490	16.264	13.774	553,2%
Agosto	5.107	13.743			
Settembre	6.848	3.376			
Ottobre	1.973	2.972			
Novembre	19.989	25.104			
Dicembre	1.637	1.698			
Totale annuo	50.676	68.608			



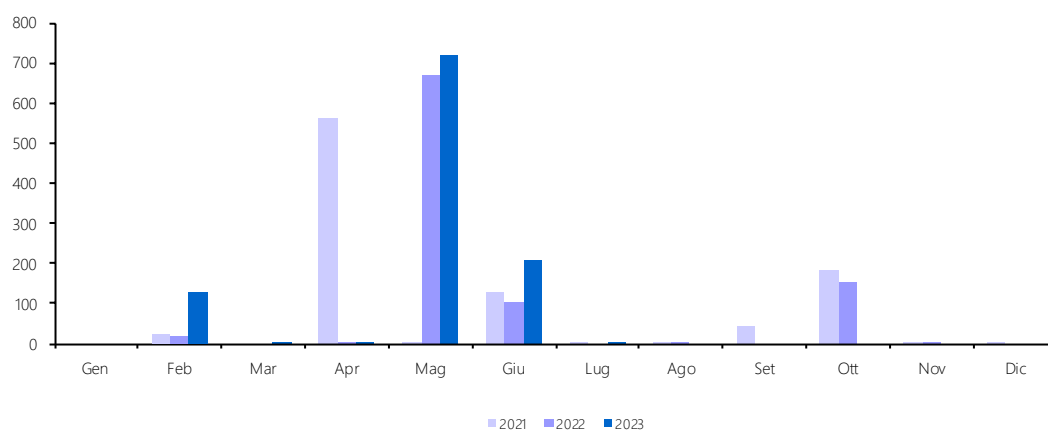
8. Imposta sostitutiva delle imposte sui redditi
nonché ritenute sugli interessi e gli altri redditi di capitale (cap. 1026)

<i>Accertamenti</i> <i>(in milioni di euro)</i>	<i>Consuntivo</i> <i>2021</i>	<i>Preconsuntivo</i> <i>2022</i>	<i>Preconsuntivo</i> <i>2023</i>	<i>Variazioni</i> <i>assolute</i> <i>2022-2023</i>	<i>Variazioni</i> <i>%</i> <i>2022-2023</i>
Totale Gennaio - Luglio	6.225	6.417	6.369	-48	-0,7%
Gennaio	569	626	475	-151	-24,1%
Febbraio	806	723	575	-148	-20,5%
Marzo	685	508	419	-89	-17,5%
Aprile	1.594	612	496	-116	-19,0%
Maggio	591	2.021	2.124	103	5,1%
Giugno	1.207	1.345	1.506	161	12,0%
Luglio	773	582	774	192	33,0%
Agosto	849	542			
Settembre	680	350			
Ottobre	920	596			
Novembre	908	311			
Dicembre	954	672			
Totale annuo	10.536	8.888			



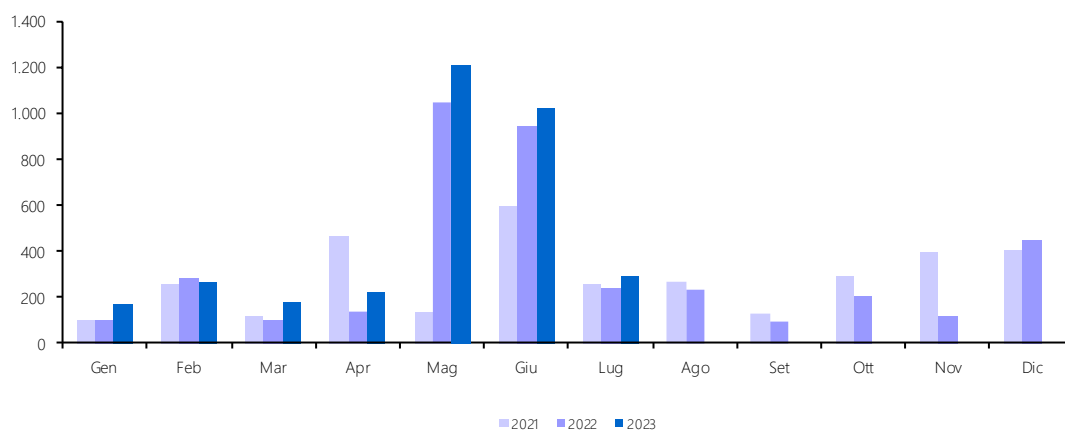
8.a. Sostitutiva - Ritenuta interessi banche (cap. 1026, art. 5)

<i>Accertamenti (in milioni di euro)</i>	<i>Consuntivo 2021</i>	<i>Preconsuntivo 2022</i>	<i>Preconsuntivo 2023</i>	<i>Variazioni assolute 2022-2023</i>	<i>Variazioni % 2022-2023</i>
Totale Gennaio - Luglio	720	798	1.065	267	33,5%
Gennaio					
Febbraio	27	21	131	110	523,8%
Marzo			1	1	100,0%
Aprile	560	4	2	-2	-50,0%
Maggio	1	669	720	51	7,6%
Giugno	131	104	208	104	100,0%
Luglio	1		3	3	100,0%
Agosto	3	1			
Settembre	43				
Ottobre	186	152			
Novembre	1	1			
Dicembre	1				
Totale annuo	954	952			



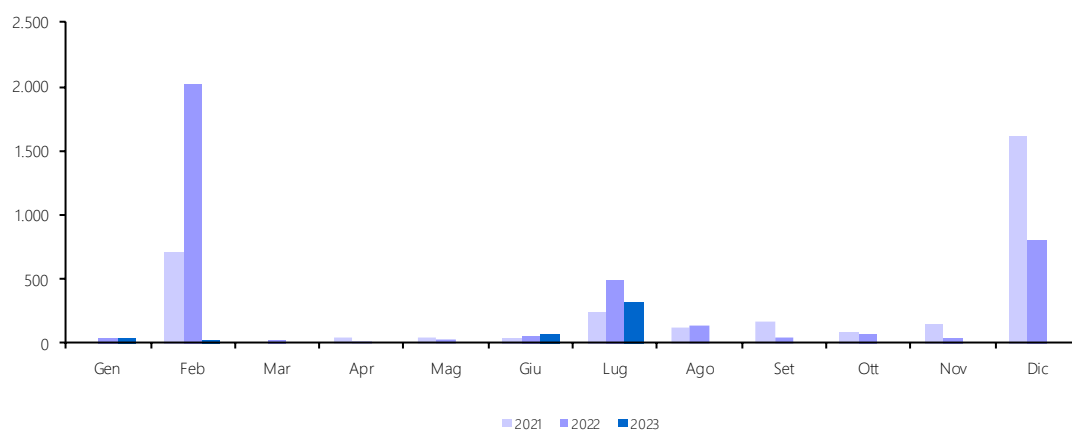
8.b. Sostitutiva - Ritenuta interessi obbligazioni (cap. 1026, art. 23)

<i>Accertamenti (in milioni di euro)</i>	<i>Consuntivo 2021</i>	<i>Preconsuntivo 2022</i>	<i>Preconsuntivo 2023</i>	<i>Variazioni assolute 2022-2023</i>	<i>Variazioni % 2022-2023</i>
Totale Gennaio - Luglio	1.943	2.868	3.372	504	17,6%
Gennaio	103	102	170	68	66,7%
Febbraio	257	288	263	-25	-8,7%
Marzo	117	102	179	77	75,5%
Aprile	470	140	226	86	61,4%
Maggio	136	1.053	1.214	161	15,3%
Giugno	601	946	1.026	80	8,5%
Luglio	259	237	294	57	24,1%
Agosto	265	236			
Settembre	128	89			
Ottobre	290	210			
Novembre	401	117			
Dicembre	404	449			
Totale annuo	3.431	3.969			



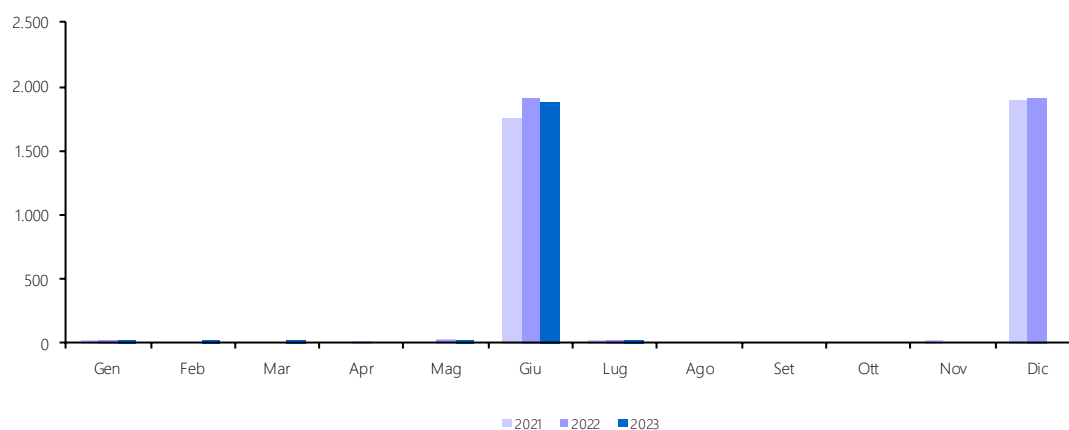
9. Imposte sostitutive sui redditi da capitale e sulle plusvalenze (cap. 1034)

<i>Accertamenti (in milioni di euro)</i>	<i>Consuntivo 2021</i>	<i>Preconsuntivo 2022</i>	<i>Preconsuntivo 2023</i>	<i>Variazioni assolute 2022-2023</i>	<i>Variazioni % 2022-2023</i>
Totale Gennaio - Luglio	1.120	2.685	488	-2.197	-81,8%
Gennaio	16	43	45	2	4,7%
Febbraio	710	2.018	24	-1.994	-98,8%
Marzo	20	29	6	-23	-79,3%
Aprile	46	11	8	-3	-27,3%
Maggio	41	35	7	-28	-80,0%
Giugno	39	60	73	13	21,7%
Luglio	248	489	325	-164	-33,5%
Agosto	118	138			
Settembre	169	41			
Ottobre	90	79			
Novembre	148	42			
Dicembre	1.618	814			
Totale annuo	3.263	3.799			



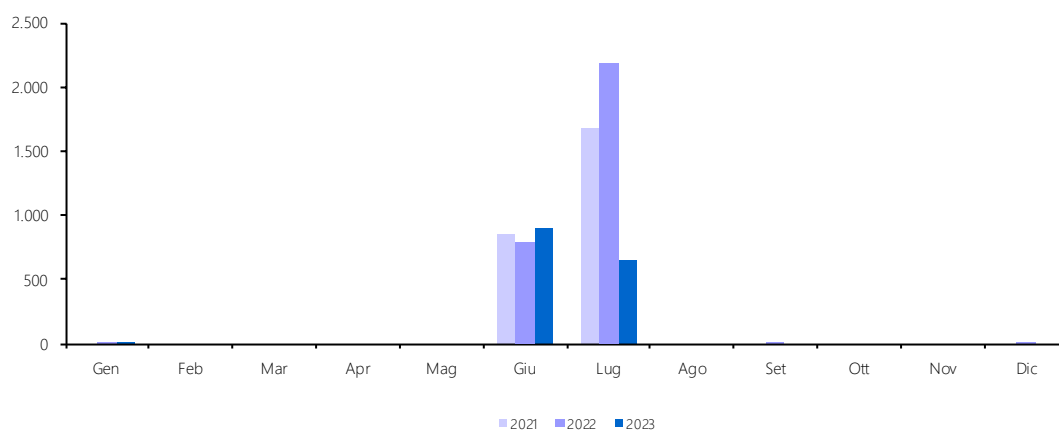
**10. Imposta municipale propria riservata all'erario derivante
dagli immobili ad uso produttivo (cap. 1081)**

<i>Accertamenti</i> <i>(in milioni di euro)</i>	<i>Consuntivo</i> 2021	<i>Preconsuntivo</i> 2022	<i>Preconsuntivo</i> 2023	<i>Variazioni</i> <i>assolute</i> 2022-2023	<i>Variazioni</i> <i>%</i> 2022-2023
Totale Gennaio - Luglio	1.878	2.054	2.026	-28	-1,4%
Gennaio	24	29	31	2	6,9%
Febbraio	16	22	24	2	9,1%
Marzo	18	21	23	2	9,5%
Aprile	19	15	16	1	6,7%
Maggio	15	24	23	-1	-4,2%
Giugno	1.758	1.914	1.877	-37	-1,9%
Luglio	28	29	32	3	10,3%
Agosto	13	15			
Settembre	16	16			
Ottobre	21	16			
Novembre	23	19			
Dicembre	1.886	1.916			
Totale annuo	3.837	4.036			



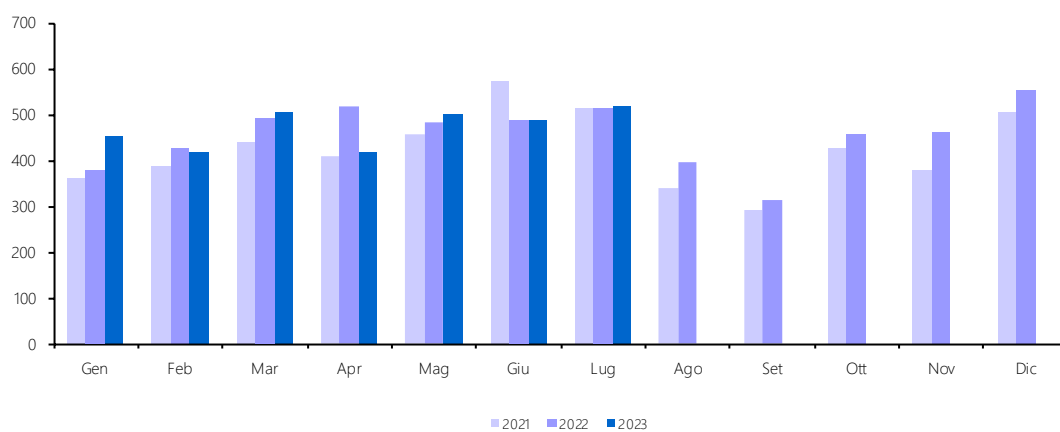
11. Imposta sulle riserve matematiche dei rami vita delle imprese assicurative (cap. 1148)

<i>Accertamenti</i> <i>(in milioni di euro)</i>	<i>Consuntivo</i> <i>2021</i>	<i>Preconsuntivo</i> <i>2022</i>	<i>Preconsuntivo</i> <i>2023</i>	<i>Variazioni</i> <i>assolute</i> <i>2022-2023</i>	<i>Variazioni</i> <i>%</i> <i>2022-2023</i>
Totale Gennaio - Luglio	2.543	2.978	1.561	-1.417	-47,6%
Gennaio		1	2	1	100,0%
Febbraio					
Marzo					
Aprile					
Maggio					
Giugno	860	788	901	113	14,3%
Luglio	1.683	2.189	658	-1.531	-69,9%
Agosto					
Settembre		1			
Ottobre					
Novembre					
Dicembre		1			
Totale annuo	2.543	2.980			



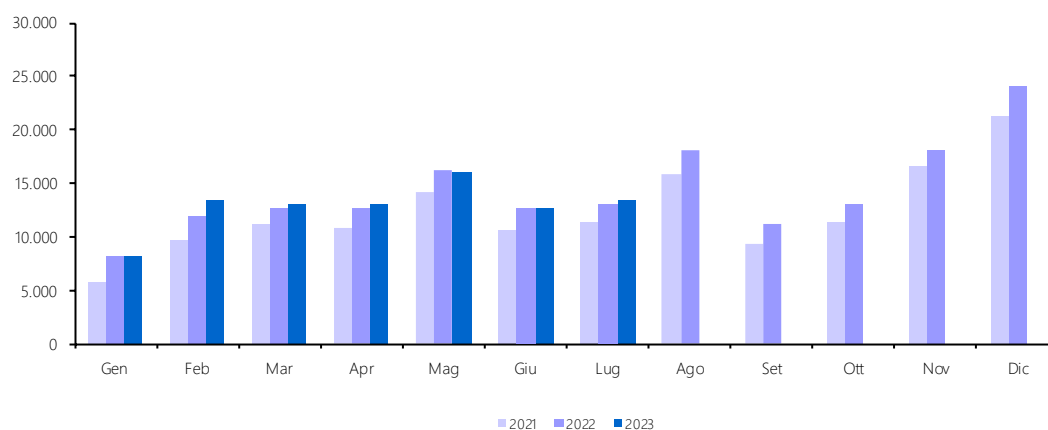
12. Registro (cap. 1201)

<i>Accertamenti</i> <i>(in milioni di euro)</i>	<i>Consuntivo</i> 2021	<i>Preconsuntivo</i> 2022	<i>Preconsuntivo</i> 2023	<i>Variazioni</i> <i>assolute</i> 2022-2023	<i>Variazioni</i> <i>%</i> 2022-2023
Totale Gennaio - Luglio	3.138	3.296	3.297	1	0,0%
Gennaio	360	380	454	74	19,5%
Febbraio	386	424	417	-7	-1,7%
Marzo	440	490	504	14	2,9%
Aprile	408	516	416	-100	-19,4%
Maggio	456	483	500	17	3,5%
Giugno	575	488	487	-1	-0,2%
Luglio	513	515	519	4	0,8%
Agosto	338	396			
Settembre	291	314			
Ottobre	426	455			
Novembre	378	459			
Dicembre	503	552			
Totale annuo	5.074	5.472			



13. IVA (cap. 1203)

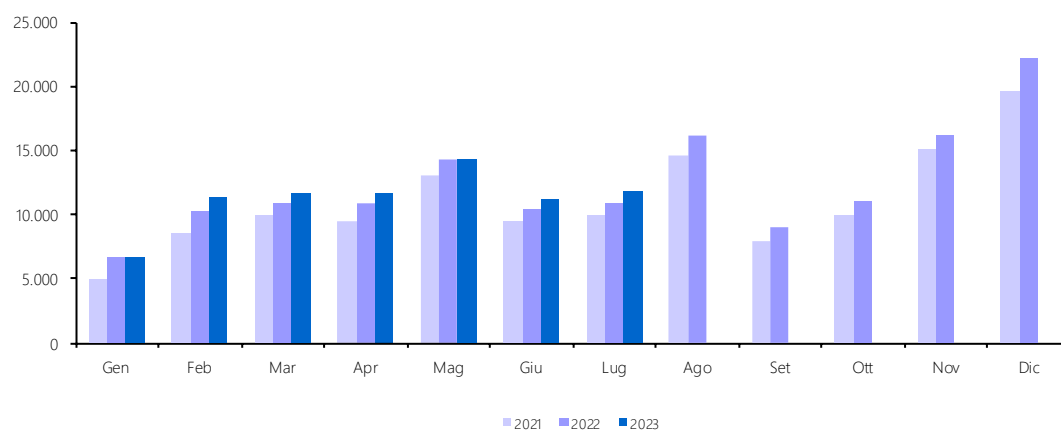
<i>Accertamenti</i> <i>(in milioni di euro)</i>	<i>Consuntivo</i> <i>2021</i>	<i>Preconsuntivo</i> <i>2022</i>	<i>Preconsuntivo</i> <i>2023</i>	<i>Variazioni</i> <i>assolute</i> <i>2022-2023</i>	<i>Variazioni</i> <i>%</i> <i>2022-2023</i>
Totale Gennaio - Luglio	73.537	87.312	89.881	2.569	2,9%
Gennaio	5.841	8.179	8.176	-3	0,0%
Febbraio	9.701	11.864	13.357	1.493	12,6%
Marzo	11.094	12.679	13.129	450	3,5%
Aprile	10.726	12.685	13.130	445	3,5%
Maggio	14.126	16.280	15.981	-299	-1,8%
Giugno	10.686	12.602	12.736	134	1,1%
Luglio	11.363	13.023	13.372	349	2,7%
Agosto	15.867	18.166			
Settembre	9.379	11.102			
Ottobre	11.334	13.023			
Novembre	16.568	18.007			
Dicembre	21.270	23.991			
Totale annuo	147.955	171.601			



13.a. IVA - Scambi interni (cap. 1203, art. 1)

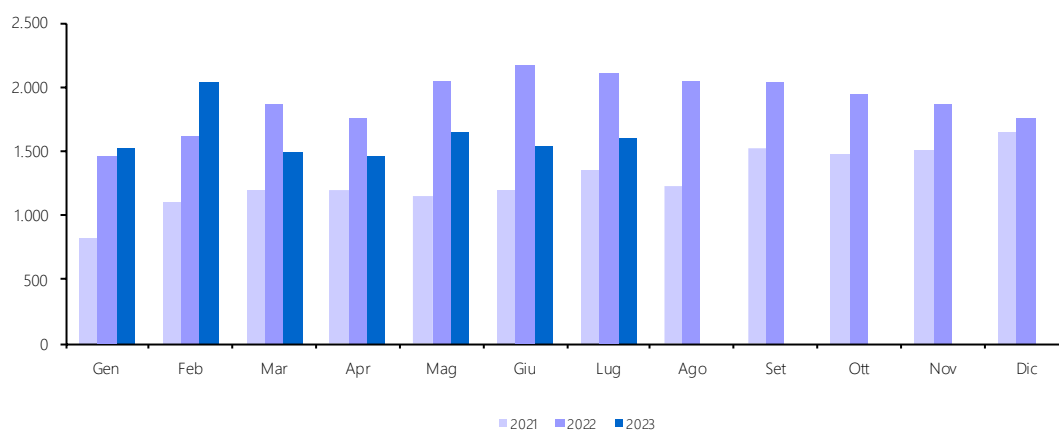
Accertamenti (in milioni di euro)	Consuntivo 2021	Preconsuntivo 2022	Preconsuntivo 2023	Variazioni assolute 2022-2023	Variazioni % 2022-2023
Totale Gennaio - Luglio	65.515	74.286	78.563	4.277	5,8%
Gennaio	5.017	6.725	6.647	-78	-1,2%
Febbraio	8.598	10.251	11.316	1.065	10,4%
Marzo	9.897	10.816	11.638	822	7,6%
Aprile	9.537	10.925	11.665	740	6,8%
Maggio	12.976	14.235	14.329	94	0,7%
Giugno	9.484	10.426	11.200	774	7,4%
Luglio	10.006	10.908	11.768	860	7,9%
Agosto	14.648	16.120			
Settembre	7.850	9.071			
Ottobre	9.866	11.082			
Novembre	15.060	16.138			
Dicembre	19.630	22.243			
Totale annuo	132.569	148.940			

I dati sono comprensivi delle entrate derivanti dall'IVA versata dalle P.A. mediante il meccanismo dello split payment (L. n. 190/2014). La distribuzione mensile dei versamenti della P.A. è riportata nella base dati pubblicata sul sito internet www.finanze.gov.it.



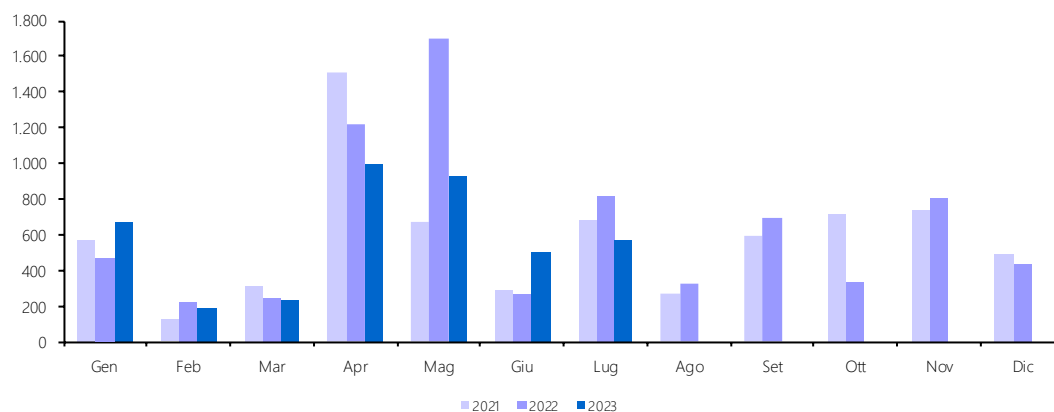
13.b. IVA - Importazioni (cap. 1203, art. 2)

Accertamenti (in milioni di euro)	Consuntivo 2021	Preconsuntivo 2022	Preconsuntivo 2023	Variazioni assolute 2022-2023	Variazioni % 2022-2023
Totale Gennaio - Luglio	8.022	13.026	11.318	-1.708	-13,1%
Gennaio	824	1.454	1.529	75	5,2%
Febbraio	1.103	1.613	2.041	428	26,5%
Marzo	1.197	1.863	1.491	-372	-20,0%
Aprile	1.189	1.760	1.465	-295	-16,8%
Maggio	1.150	2.045	1.652	-393	-19,2%
Giugno	1.202	2.176	1.536	-640	-29,4%
Luglio	1.357	2.115	1.604	-511	-24,2%
Agosto	1.219	2.046			
Settembre	1.529	2.031			
Ottobre	1.468	1.941			
Novembre	1.508	1.869			
Dicembre	1.640	1.748			
Totale annuo	15.386	22.661			



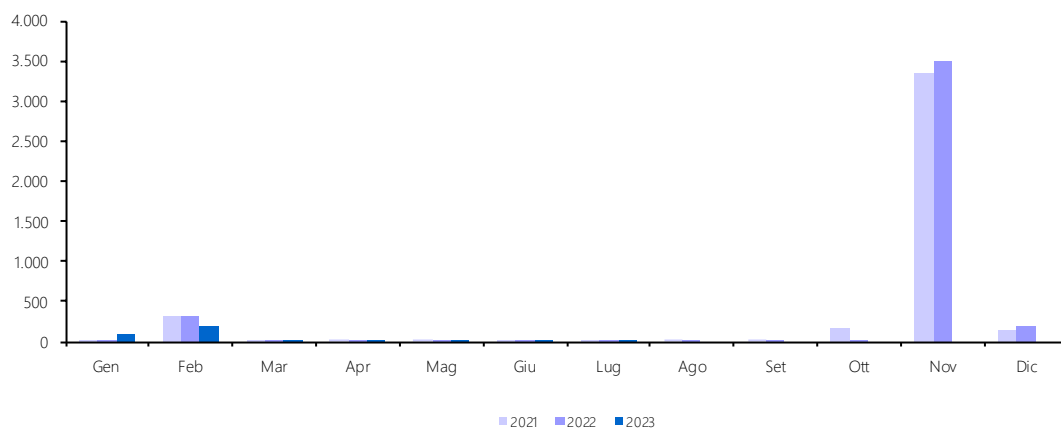
14. Bollo (cap. 1205)

<i>Accertamenti</i> <i>(in milioni di euro)</i>	<i>Consuntivo</i> 2021	<i>Preconsuntivo</i> 2022	<i>Preconsuntivo</i> 2023	<i>Variazioni</i> <i>assolute</i> 2022-2023	<i>Variazioni</i> <i>%</i> 2022-2023
Totale Gennaio - Luglio	4.165	4.958	4.095	-863	-17,4%
Gennaio	576	474	675	201	42,4%
Febbraio	118	226	188	-38	-16,8%
Marzo	318	248	230	-18	-7,3%
Aprile	1.508	1.220	995	-225	-18,4%
Maggio	673	1.703	928	-775	-45,5%
Giugno	287	273	505	232	85,0%
Luglio	685	814	574	-240	-29,5%
Agosto	271	328			
Settembre	597	689			
Ottobre	716	341			
Novembre	742	801			
Dicembre	491	433			
Totale annuo	6.982	7.550			



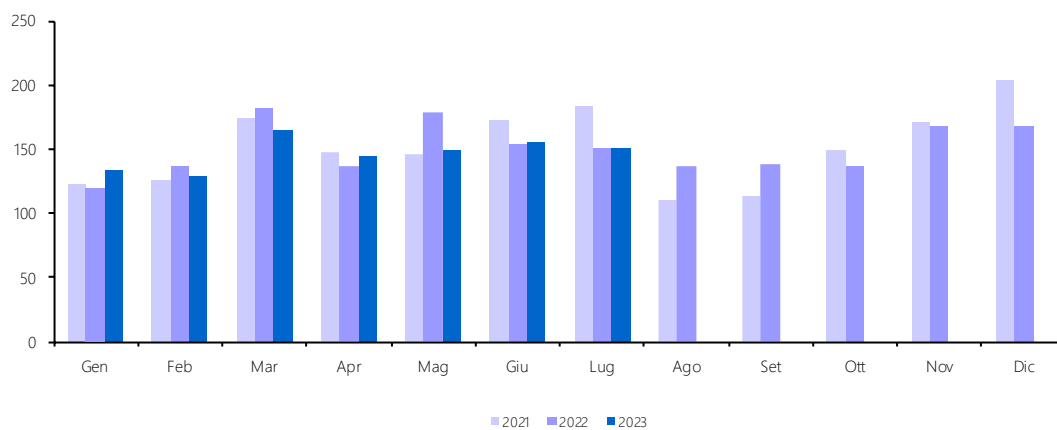
15. Assicurazioni (cap. 1208)

<i>Accertamenti</i> <i>(in milioni di euro)</i>	<i>Consuntivo</i> 2021	<i>Preconsuntivo</i> 2022	<i>Preconsuntivo</i> 2023	<i>Variazioni</i> <i>assolute</i> 2022-2023	<i>Variazioni</i> <i>%</i> 2022-2023
Totale Gennaio - Luglio	407	398	341	-57	-14,3%
Gennaio	4	25	91	66	264,0%
Febbraio	329	321	192	-129	-40,2%
Marzo	10	8	9	1	12,5%
Aprile	7	6	6		
Maggio	33	18	22	4	22,2%
Giugno	11	13	9	-4	-30,8%
Luglio	13	7	12	5	71,4%
Agosto	16	17			
Settembre	20	11			
Ottobre	169	24			
Novembre	3.355	3.508			
Dicembre	156	205			
Totale annuo	4.123	4.163			



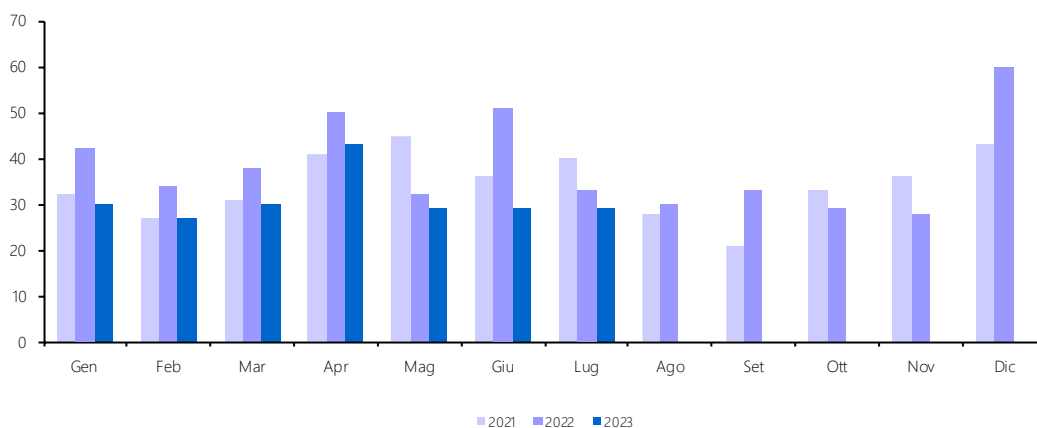
16. Tasse e imposte ipotecarie (cap. 1210)

<i>Accertamenti</i> <i>(in milioni di euro)</i>	<i>Consuntivo</i> 2021	<i>Preconsuntivo</i> 2022	<i>Preconsuntivo</i> 2023	<i>Variazioni</i> <i>assolute</i> 2022-2023	<i>Variazioni</i> <i>%</i> 2022-2023
Totale Gennaio - Luglio	1.071	1.055	1.027	-28	-2,7%
Gennaio	122	119	134	15	12,6%
Febbraio	126	136	129	-7	-5,1%
Marzo	174	181	164	-17	-9,4%
Aprile	147	136	145	9	6,6%
Maggio	146	179	149	-30	-16,8%
Giugno	172	154	156	2	1,3%
Luglio	184	150	150		
Agosto	110	137			
Settembre	113	138			
Ottobre	149	137			
Novembre	171	167			
Dicembre	203	168			
Totale annuo	1.817	1.802			



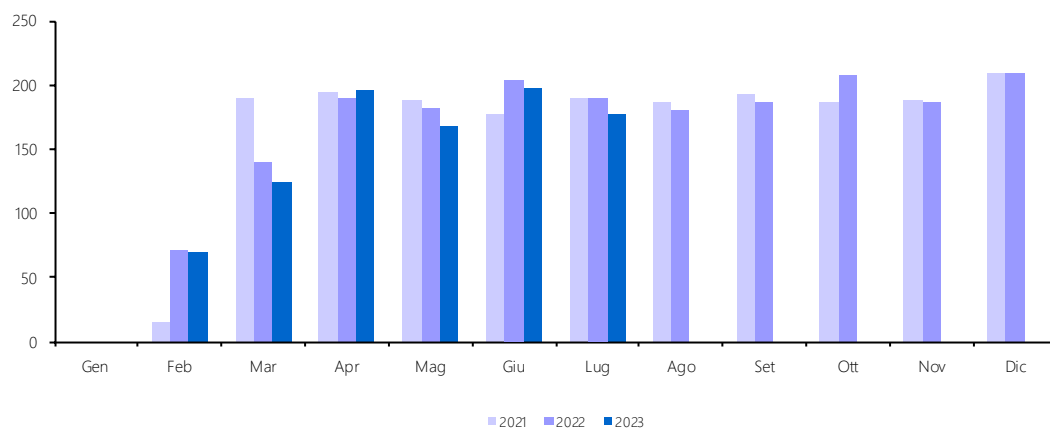
17. Imposta sulle transazioni finanziarie (Tobin Tax) (cap. 1211)

<i>Accertamenti</i> <i>(in milioni di euro)</i>	<i>Consuntivo</i> 2021	<i>Preconsuntivo</i> 2022	<i>Preconsuntivo</i> 2023	<i>Variazioni</i> <i>assolute</i> 2022-2023	<i>Variazioni</i> <i>%</i> 2022-2023
Totale Gennaio - Luglio	252	280	217	-63	-22,5%
Gennaio	32	42	30	-12	-28,6%
Febbraio	27	34	27	-7	-20,6%
Marzo	31	38	30	-8	-21,1%
Aprile	41	50	43	-7	-14,0%
Maggio	45	32	29	-3	-9,4%
Giugno	36	51	29	-22	-43,1%
Luglio	40	33	29	-4	-12,1%
Agosto	28	30			
Settembre	21	33			
Ottobre	33	29			
Novembre	36	28			
Dicembre	43	60			
Totale annuo	413	460			



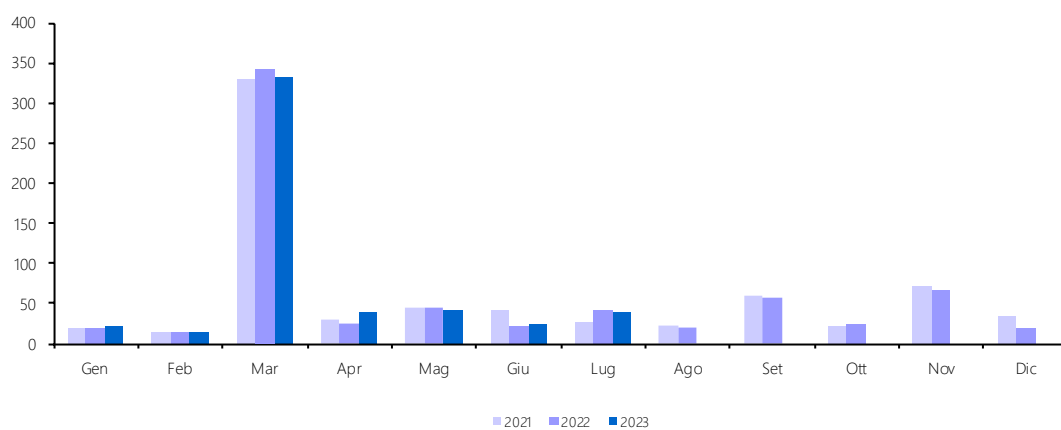
18. Canoni di abbonamento radio e TV (cap. 1216)

<i>Accertamenti</i> <i>(in milioni di euro)</i>	<i>Consuntivo</i> 2021	<i>Preconsuntivo</i> 2022	<i>Preconsuntivo</i> 2023	<i>Variazioni</i> <i>assolute</i> 2022-2023	<i>Variazioni</i> <i>%</i> 2022-2023
Totale Gennaio - Luglio	954	976	931	-45	-4,6%
Gennaio					
Febbraio	16	72	70	-2	-2,8%
Marzo	189	140	124	-16	-11,4%
Aprile	194	189	196	7	3,7%
Maggio	188	182	167	-15	-8,2%
Giugno	177	204	197	-7	-3,4%
Luglio	190	189	177	-12	-6,3%
Agosto	187	180			
Settembre	192	186			
Ottobre	186	208			
Novembre	188	186			
Dicembre	210	210			
Totale annuo	1.917	1.946			



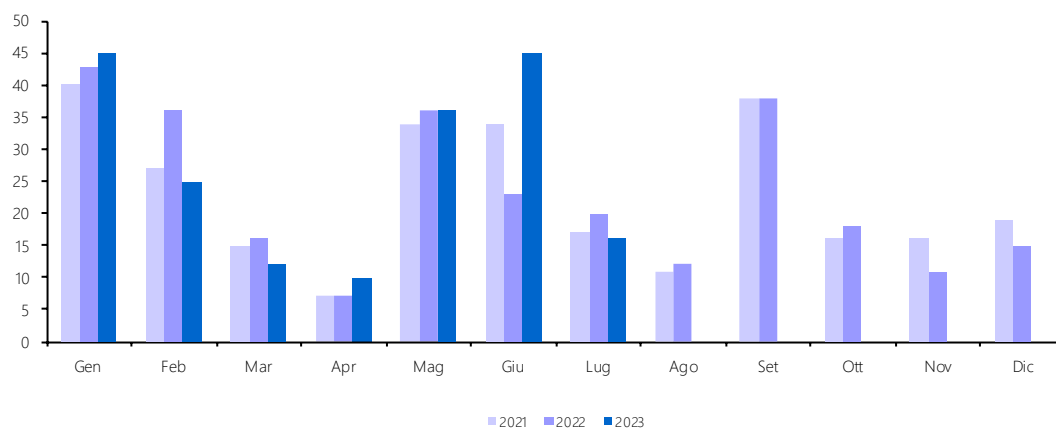
19. Concessioni governative (cap. 1217)

<i>Accertamenti</i> <i>(in milioni di euro)</i>	<i>Consuntivo</i> 2021	<i>Preconsuntivo</i> 2022	<i>Preconsuntivo</i> 2023	<i>Variazioni</i> <i>assolute</i> 2022-2023	<i>Variazioni</i> <i>%</i> 2022-2023
Totale Gennaio - Luglio	509	515	516	1	0,2%
Gennaio	20	21	22	1	4,8%
Febbraio	16	16	16		
Marzo	330	342	332	-10	-2,9%
Aprile	29	26	40	14	53,8%
Maggio	45	44	41	-3	-6,8%
Giugno	41	23	25	2	8,7%
Luglio	28	43	40	-3	-7,0%
Agosto	23	21			
Settembre	60	56			
Ottobre	22	24			
Novembre	72	66			
Dicembre	35	19			
Totale annuo	721	701			



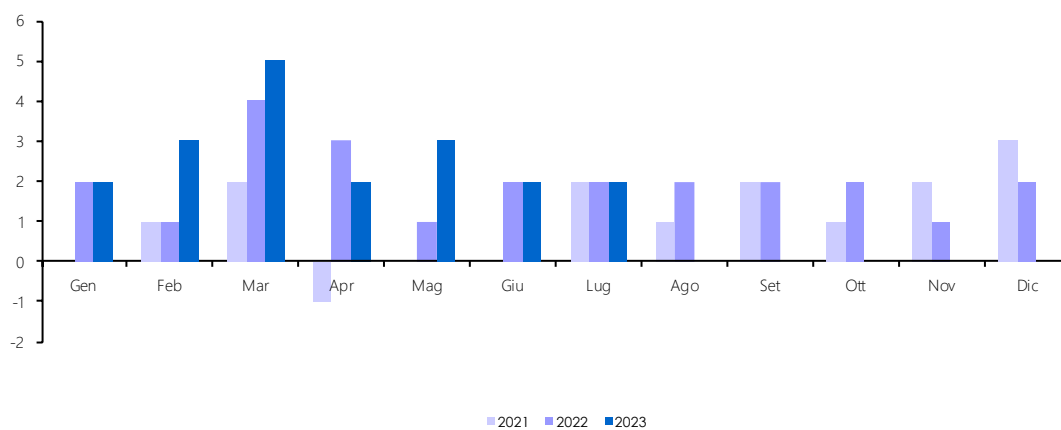
20. Tasse automobilistiche (cap. 1218)

<i>Accertamenti</i> <i>(in milioni di euro)</i>	<i>Consuntivo</i> 2021	<i>Preconsuntivo</i> 2022	<i>Preconsuntivo</i> 2023	<i>Variazioni</i> <i>assolute</i> 2022-2023	<i>Variazioni</i> <i>%</i> 2022-2023
Totale Gennaio - Luglio	174	181	189	8	4,4%
Gennaio	40	43	45	2	4,7%
Febbraio	27	36	25	-11	-30,6%
Marzo	15	16	12	-4	-25,0%
Aprile	7	7	10	3	42,9%
Maggio	34	36	36		
Giugno	34	23	45	22	95,7%
Luglio	17	20	16	-4	-20,0%
Agosto	11	12			
Settembre	38	38			
Ottobre	16	18			
Novembre	16	11			
Dicembre	19	15			
Totale annuo	274	275			



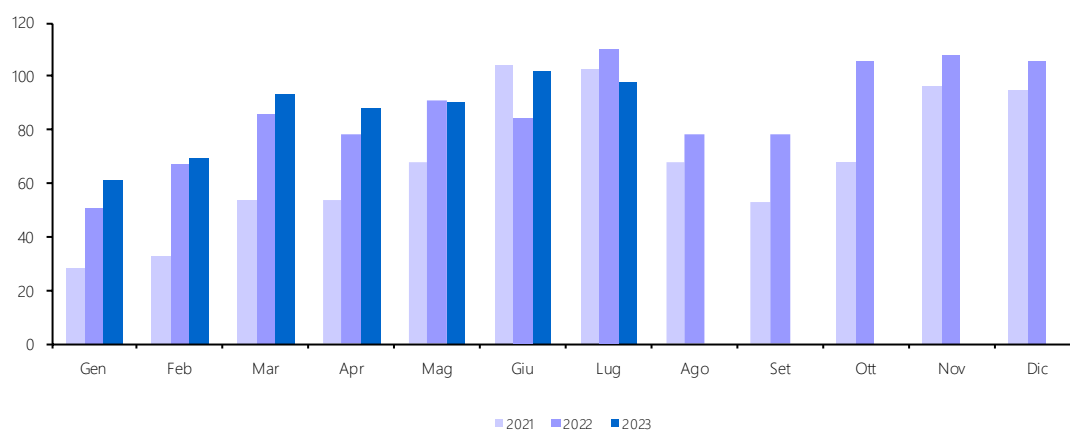
21. Imposta sugli spettacoli e sul gioco nelle case da gioco (cap. 1230)

<i>Accertamenti</i> <i>(in milioni di euro)</i>	<i>Consuntivo</i> 2021	<i>Preconsuntivo</i> 2022	<i>Preconsuntivo</i> 2023	<i>Variazioni</i> <i>assolute</i> 2022-2023	<i>Variazioni</i> <i>%</i> 2022-2023
Totale Gennaio - Luglio	4	15	19	4	26,7%
Gennaio		2	2		
Febbraio	1	1	3	2	200,0%
Marzo	2	4	5	1	25,0%
Aprile	-1	3	2	-1	-33,3%
Maggio		1	3	2	200,0%
Giugno		2	2		
Luglio	2	2	2		
Agosto	1	2			
Settembre	2	2			
Ottobre	1	2			
Novembre	2	1			
Dicembre	3	2			
Totale annuo	13	24			



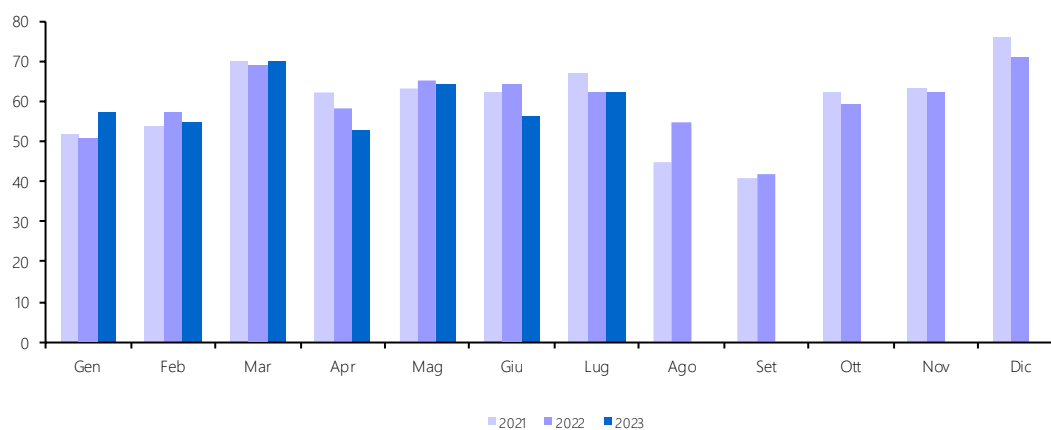
22. Successioni e donazioni (cap. 1239)

<i>Accertamenti</i> <i>(in milioni di euro)</i>	<i>Consuntivo</i> 2021	<i>Preconsuntivo</i> 2022	<i>Preconsuntivo</i> 2023	<i>Variazioni</i> <i>assolute</i> 2022-2023	<i>Variazioni</i> <i>%</i> 2022-2023
Totale Gennaio - Luglio	444	567	601	34	6,0%
Gennaio	28	51	61	10	19,6%
Febbraio	33	67	69	2	3,0%
Marzo	54	86	93	7	8,1%
Aprile	54	78	88	10	12,8%
Maggio	68	91	90	-1	-1,1%
Giugno	104	84	102	18	21,4%
Luglio	103	110	98	-12	-10,9%
Agosto	68	78			
Settembre	53	78			
Ottobre	68	106			
Novembre	96	108			
Dicembre	95	106			
Totale annuo	824	1.043			



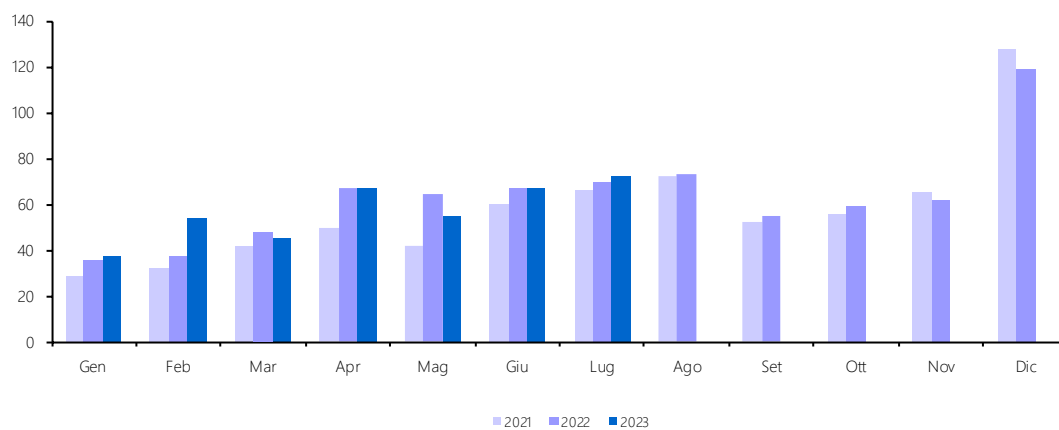
23. Diritti catastali e di scritturato (cap. 1243)

<i>Accertamenti</i> <i>(in milioni di euro)</i>	<i>Consuntivo</i> 2021	<i>Preconsuntivo</i> 2022	<i>Preconsuntivo</i> 2023	<i>Variazioni</i> <i>assolute</i> 2022-2023	<i>Variazioni</i> <i>%</i> 2022-2023
Totale Gennaio - Luglio	430	426	417	-9	-2,1%
Gennaio	52	51	57	6	11,8%
Febbraio	54	57	55	-2	-3,5%
Marzo	70	69	70	1	1,4%
Aprile	62	58	53	-5	-8,6%
Maggio	63	65	64	-1	-1,5%
Giugno	62	64	56	-8	-12,5%
Luglio	67	62	62		
Agosto	45	55			
Settembre	41	42			
Ottobre	62	59			
Novembre	63	62			
Dicembre	76	71			
Totale annuo	717	715			



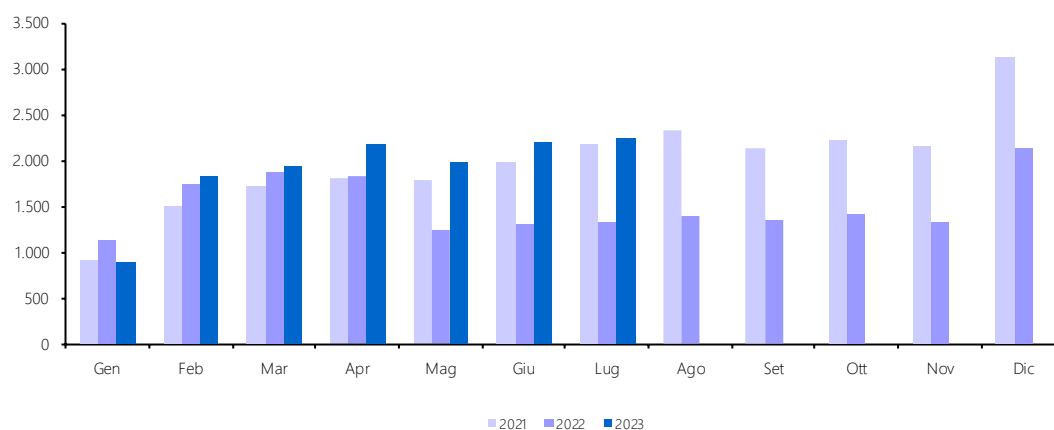
24. Accisa e imposta erariale di consumo sugli spiriti (cap. 1401)

<i>Accertamenti</i> <i>(in milioni di euro)</i>	<i>Consuntivo</i> 2021	<i>Preconsuntivo</i> 2022	<i>Preconsuntivo</i> 2023	<i>Variazioni</i> <i>assolute</i> 2022-2023	<i>Variazioni</i> <i>%</i> 2022-2023
Totale Gennaio - Luglio	321	389	397	8	2,1%
Gennaio	29	36	37	1	2,8%
Febbraio	32	37	54	17	45,9%
Marzo	42	48	45	-3	-6,3%
Aprile	50	67	67		
Maggio	42	64	55	-9	-14,1%
Giugno	60	67	67		
Luglio	66	70	72	2	2,9%
Agosto	72	73			
Settembre	52	55			
Ottobre	56	59			
Novembre	65	62			
Dicembre	128	119			
Totale annuo	694	757			



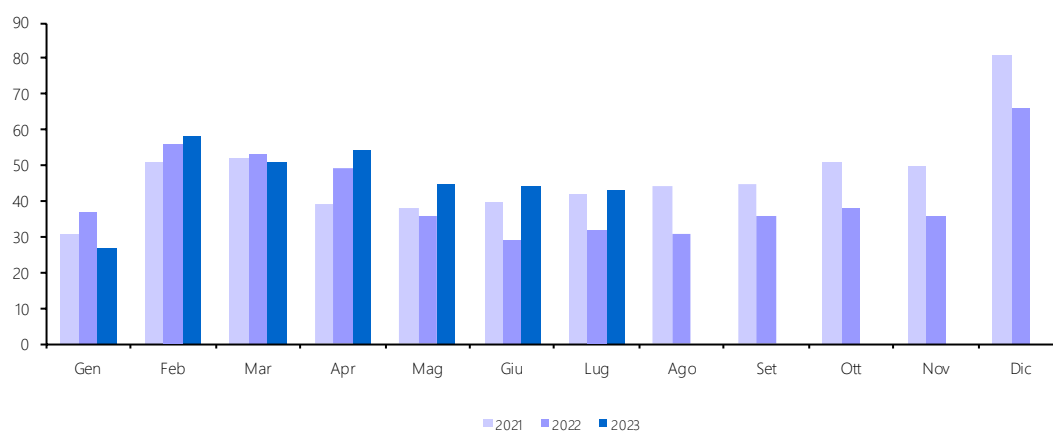
25. Accisa sui prodotti energetici, loro derivati e prodotti analoghi (cap. 1409)

<i>Accertamenti</i> <i>(in milioni di euro)</i>	<i>Consuntivo</i> 2021	<i>Preconsuntivo</i> 2022	<i>Preconsuntivo</i> 2023	<i>Variazioni</i> <i>assolute</i> 2022-2023	<i>Variazioni</i> <i>%</i> 2022-2023
Totale Gennaio - Luglio	11.870	10.472	13.237	2.765	26,4%
Gennaio	914	1.129	887	-242	-21,4%
Febbraio	1.501	1.747	1.822	75	4,3%
Marzo	1.717	1.876	1.928	52	2,8%
Aprile	1.794	1.836	2.181	345	18,8%
Maggio	1.773	1.241	1.975	734	59,1%
Giugno	1.988	1.310	2.202	892	68,1%
Luglio	2.183	1.333	2.242	909	68,2%
Agosto	2.328	1.382			
Settembre	2.124	1.349			
Ottobre	2.222	1.404			
Novembre	2.159	1.320			
Dicembre	3.130	2.127			
Totale annuo	23.833	18.054			



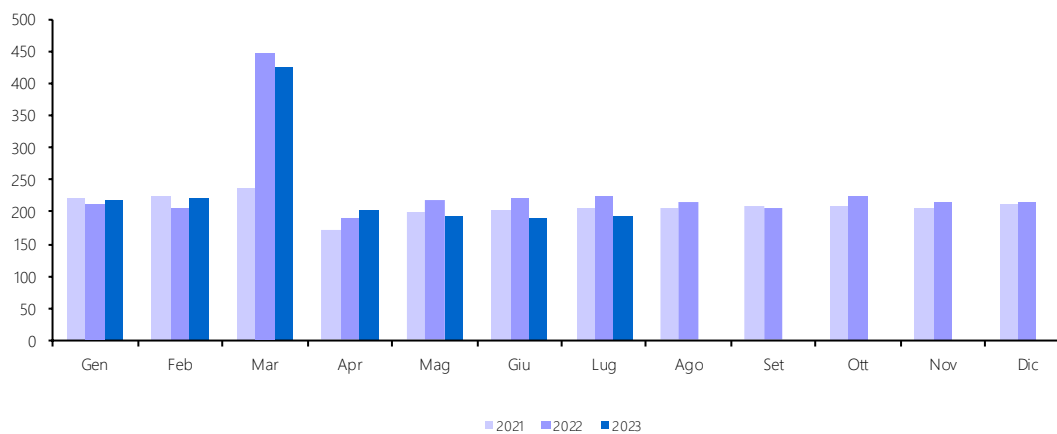
26. Accisa e imposta erariale di consumo sui gas incondensabili (cap. 1410)

<i>Accertamenti</i> <i>(in milioni di euro)</i>	<i>Consuntivo</i> 2021	<i>Preconsuntivo</i> 2022	<i>Preconsuntivo</i> 2023	<i>Variazioni</i> <i>assolute</i> 2022-2023	<i>Variazioni</i> <i>%</i> 2022-2023
Totale Gennaio - Luglio	293	292	322	30	10,3%
Gennaio	31	37	27	-10	-27,0%
Febbraio	51	56	58	2	3,6%
Marzo	52	53	51	-2	-3,8%
Aprile	39	49	54	5	10,2%
Maggio	38	36	45	9	25,0%
Giugno	40	29	44	15	51,7%
Luglio	42	32	43	11	34,4%
Agosto	44	31			
Settembre	45	36			
Ottobre	51	38			
Novembre	50	36			
Dicembre	81	66			
Totale annuo	564	499			



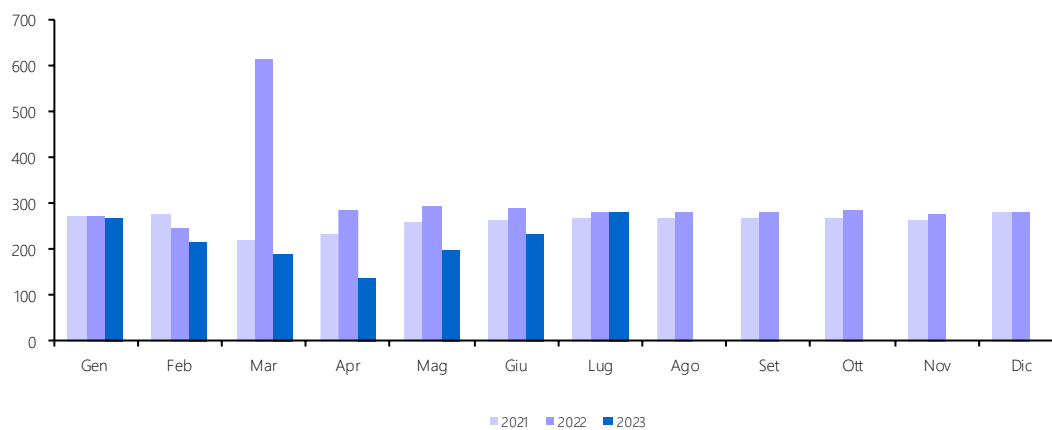
27. Accisa sull'energia elettrica e addizionali (cap. 1411)

<i>Accertamenti</i> <i>(in milioni di euro)</i>	<i>Consuntivo</i> 2021	<i>Preconsuntivo</i> 2022	<i>Preconsuntivo</i> 2023	<i>Variazioni</i> <i>assolute</i> 2022-2023	<i>Variazioni</i> <i>%</i> 2022-2023
Totale Gennaio - Luglio	1.462	1.717	1.647	-70	-4,1%
Gennaio	220	211	219	8	3,8%
Febbraio	225	206	222	16	7,8%
Marzo	238	449	425	-24	-5,3%
Aprile	171	189	204	15	7,9%
Maggio	199	218	193	-25	-11,5%
Giugno	204	220	189	-31	-14,1%
Luglio	205	224	195	-29	-12,9%
Agosto	206	214			
Settembre	209	206			
Ottobre	208	225			
Novembre	205	216			
Dicembre	213	215			
Totale annuo	2.503	2.793			



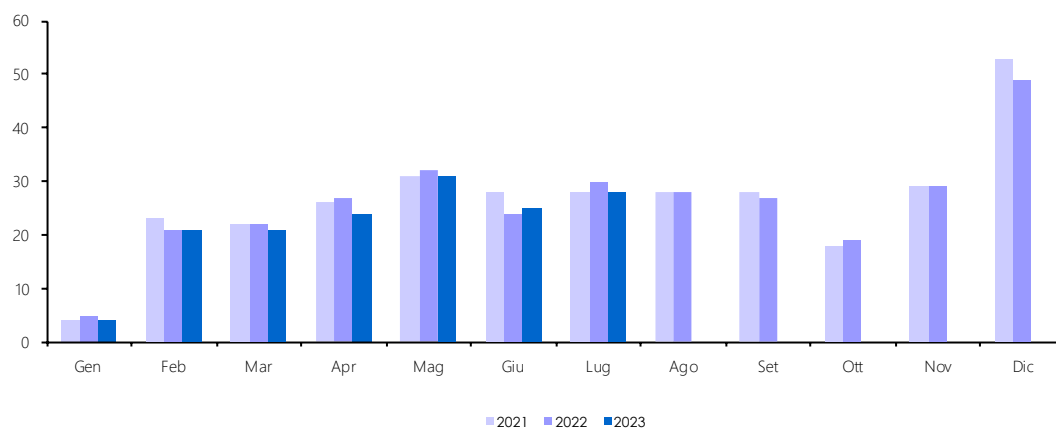
28. Accisa sul gas naturale per combustione (cap. 1421)

<i>Accertamenti</i> <i>(in milioni di euro)</i>	<i>Consuntivo</i> 2021	<i>Preconsuntivo</i> 2022	<i>Preconsuntivo</i> 2023	<i>Variazioni</i> <i>assolute</i> 2022-2023	<i>Variazioni</i> <i>%</i> 2022-2023
Totale Gennaio - Luglio	1.798	2.293	1.523	-770	-33,6%
Gennaio	275	275	270	-5	-1,8%
Febbraio	278	248	215	-33	-13,3%
Marzo	221	616	189	-427	-69,3%
Aprile	236	288	139	-149	-51,7%
Maggio	258	294	197	-97	-33,0%
Giugno	263	290	232	-58	-20,0%
Luglio	267	282	281	-1	-0,4%
Agosto	268	282			
Settembre	267	281			
Ottobre	267	284			
Novembre	266	278			
Dicembre	280	282			
Totale annuo	3.146	3.700			



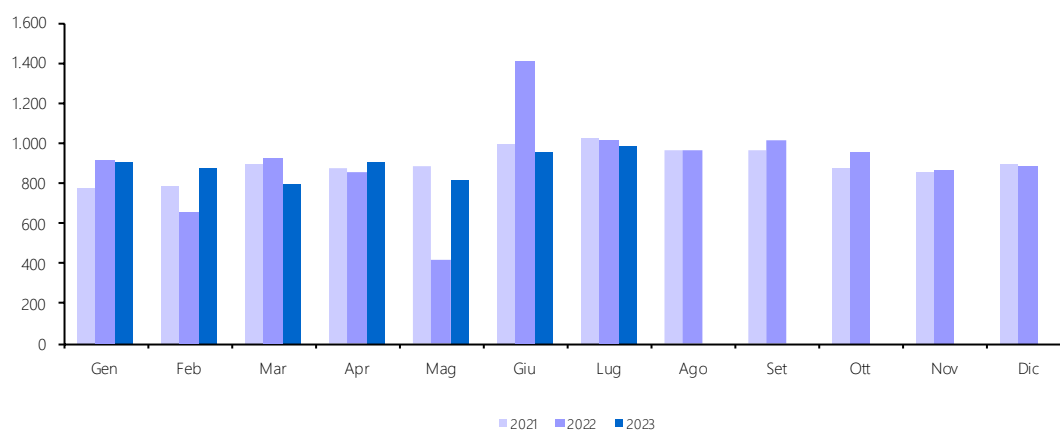
29. Imposta di consumo sugli oli lubrificanti e sui bitumi di petrolio (cap. 1431)

<i>Accertamenti (in milioni di euro)</i>	<i>Consuntivo 2021</i>	<i>Preconsuntivo 2022</i>	<i>Preconsuntivo 2023</i>	<i>Variazioni assolute 2022-2023</i>	<i>Variazioni % 2022-2023</i>
Totale Gennaio - Luglio	162	161	154	-7	-4,3%
Gennaio	4	5	4	-1	-20,0%
Febbraio	23	21	21		
Marzo	22	22	21	-1	-4,5%
Aprile	26	27	24	-3	-11,1%
Maggio	31	32	31	-1	-3,1%
Giugno	28	24	25	1	4,2%
Luglio	28	30	28	-2	-6,7%
Agosto	28	28			
Settembre	28	27			
Ottobre	18	19			
Novembre	29	29			
Dicembre	53	49			
Totale annuo	318	313			



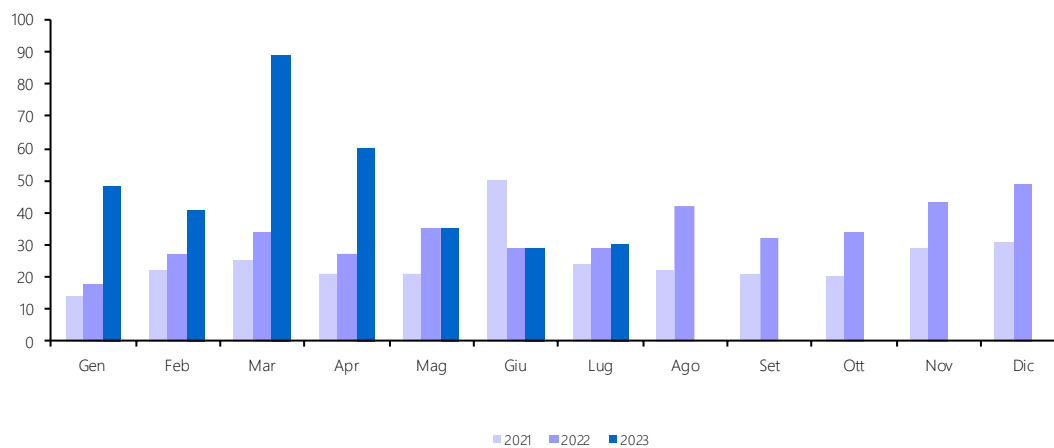
30. Imposta sul consumo sui tabacchi (cap. 1601)

<i>Accertamenti</i> <i>(in milioni di euro)</i>	<i>Consuntivo</i> 2021	<i>Preconsuntivo</i> 2022	<i>Preconsuntivo</i> 2023	<i>Variazioni</i> <i>assolute</i> 2022-2023	<i>Variazioni</i> <i>%</i> 2022-2023
Totale Gennaio - Luglio	6.233	6.202	6.240	38	0,6%
Gennaio	772	916	901	-15	-1,6%
Febbraio	788	658	873	215	32,7%
Marzo	899	927	795	-132	-14,2%
Aprile	875	853	909	56	6,6%
Maggio	886	420	818	398	94,8%
Giugno	990	1.416	956	-460	-32,5%
Luglio	1.023	1.012	988	-24	-2,4%
Agosto	962	960			
Settembre	963	1.016			
Ottobre	872	959			
Novembre	855	863			
Dicembre	897	889			
Totale annuo	10.782	10.889			



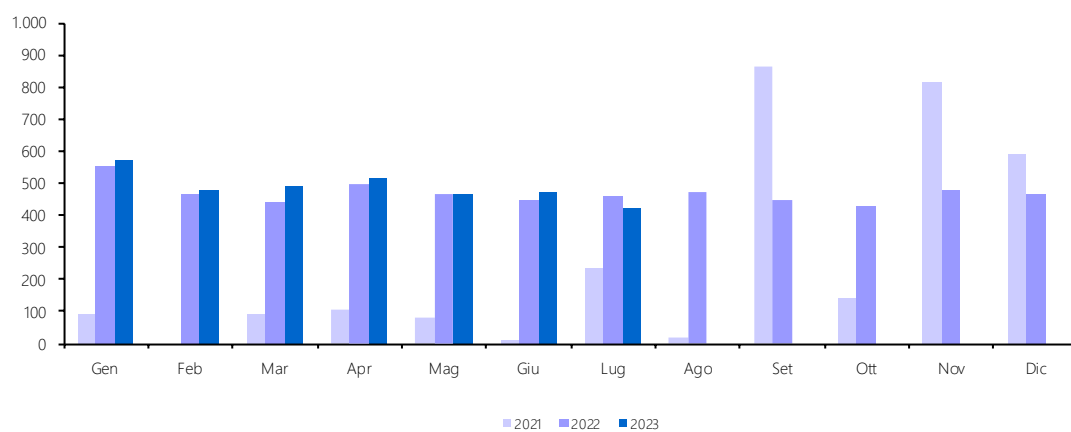
31. Proventi delle attività di gioco (cap. 1804)

<i>Accertamenti</i> <i>(in milioni di euro)</i>	<i>Consuntivo</i> 2021	<i>Preconsuntivo</i> 2022	<i>Preconsuntivo</i> 2023	<i>Variazioni</i> <i>assolute</i> 2022-2023	<i>Variazioni</i> <i>%</i> 2022-2023
Totale Gennaio - Luglio	177	199	332	133	66,8%
Gennaio	14	18	48	30	166,7%
Febbraio	22	27	41	14	51,9%
Marzo	25	34	89	55	161,8%
Aprile	21	27	60	33	122,2%
Maggio	21	35	35		
Giugno	50	29	29		
Luglio	24	29	30	1	3,4%
Agosto	22	42			
Settembre	21	32			
Ottobre	20	34			
Novembre	29	43			
Dicembre	31	49			
Totale annuo	300	399			



32. Apparecchi e congegni di gioco (cap. 1821)

<i>Accertamenti</i> <i>(in milioni di euro)</i>	<i>Consuntivo</i> 2021	<i>Preconsuntivo</i> 2022	<i>Preconsuntivo</i> 2023	<i>Variazioni</i> <i>assolute</i> 2022-2023	<i>Variazioni</i> <i>%</i> 2022-2023
Totale Gennaio - Luglio	620	3.330	3.413	83	2,5%
Gennaio	93	555	571	16	2,9%
Febbraio		467	477	10	2,1%
Marzo	92	439	489	50	11,4%
Aprile	104	494	516	22	4,5%
Maggio	79	467	463	-4	-0,9%
Giugno	14	450	474	24	5,3%
Luglio	238	458	423	-35	-7,6%
Agosto	16	473			
Settembre	866	446			
Ottobre	142	428			
Novembre	812	480			
Dicembre	587	463			
Totale annuo	3.043	5.620			

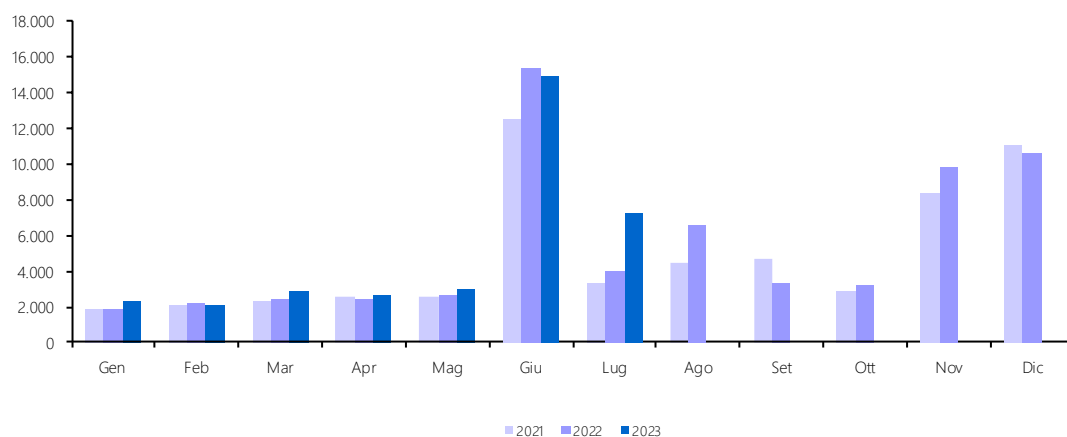


APPENDICE STATISTICA 2

Entrate Tributarie degli Enti Territoriali

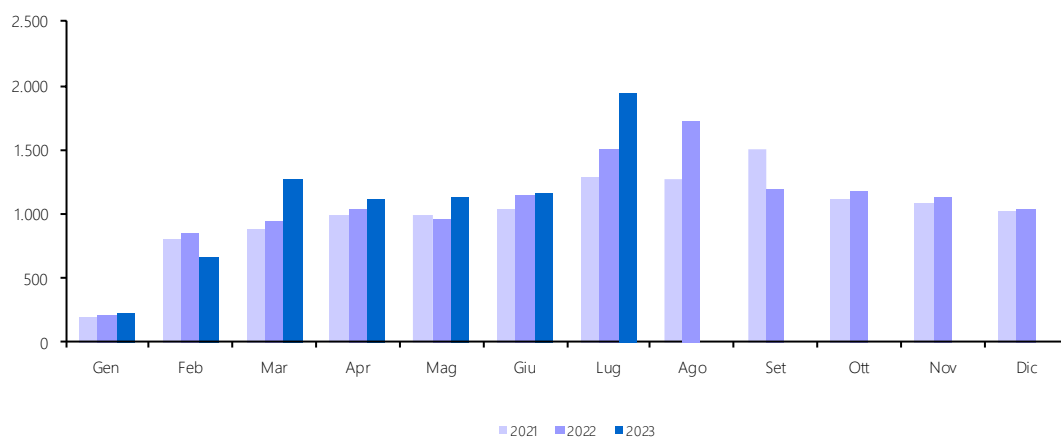
1 T. Entrate territoriali: totale

<i>Accertamenti</i> <i>(in milioni di euro)</i>	<i>Consuntivo</i> 2021	<i>Preconsuntivo</i> 2022	<i>Preconsuntivo</i> 2023	<i>Variazioni</i> <i>assolute</i> 2022-2023	<i>Variazioni</i> <i>%</i> 2022-2023
Totale Gennaio - Luglio	27.306	31.150	35.410	4.260	13,7%
Gennaio	1.867	1.930	2.397	467	24,2%
Febbraio	2.152	2.279	2.148	-131	-5,7%
Marzo	2.327	2.455	2.946	491	20,0%
Aprile	2.594	2.444	2.724	280	11,5%
Maggio	2.541	2.669	2.985	316	11,8%
Giugno	12.478	15.390	14.973	-417	-2,7%
Luglio	3.347	3.983	7.237	3.254	81,7%
Agosto	4.449	6.588			
Settembre	4.722	3.363			
Ottobre	2.927	3.230			
Novembre	8.330	9.805			
Dicembre	11.109	10.635			
Totale annuo	58.843	64.771			



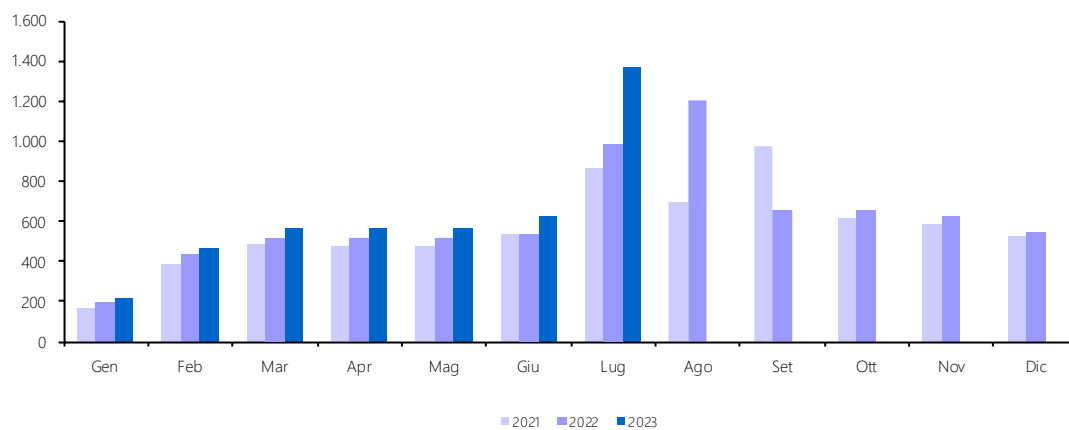
2 T. Addizionale regionale IRPEF - totale

<i>Accertamenti</i> <i>(in milioni di euro)</i>	<i>Consuntivo</i> 2021	<i>Preconsuntivo</i> 2022	<i>Preconsuntivo</i> 2023	<i>Variazioni</i> <i>assolute</i> 2022-2023	<i>Variazioni</i> <i>%</i> 2022-2023
Totale Gennaio - Luglio	6.204	6.662	7.511	849	12,7%
Gennaio	203	217	238	21	9,7%
Febbraio	813	849	669	-180	-21,2%
Marzo	879	951	1.268	317	33,3%
Aprile	986	1.034	1.111	77	7,4%
Maggio	987	958	1.126	168	17,5%
Giugno	1.044	1.145	1.166	21	1,8%
Luglio	1.292	1.508	1.933	425	28,1%
Agosto	1.278	1.719			
Settembre	1.513	1.194			
Ottobre	1.118	1.177			
Novembre	1.091	1.139			
Dicembre	1.019	1.046			
Totale annuo	12.223	12.937			



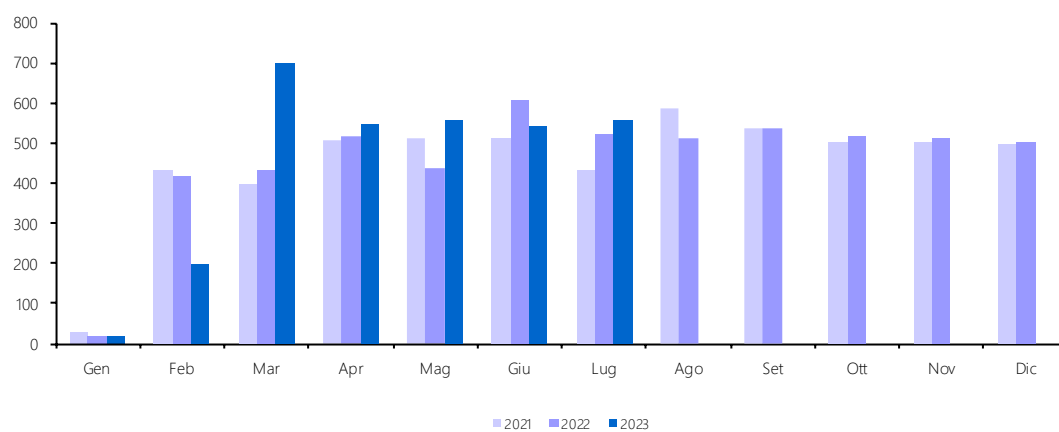
2T.a. Addizionale regionale IRPEF - Dipendenti settore privato e lavoratori autonomi

Accertamenti (in milioni di euro)	Consuntivo 2021	Preconsuntivo 2022	Preconsuntivo 2023	Variazioni assolute 2022-2023	Variazioni % 2022-2023
Totale Gennaio - Luglio	3.385	3.716	4.392	676	18,2%
Gennaio	173	198	220	22	11,1%
Febbraio	383	434	470	36	8,3%
Marzo	483	519	567	48	9,2%
Aprile	477	519	565	46	8,9%
Maggio	476	520	569	49	9,4%
Giugno	532	541	626	85	15,7%
Luglio	861	985	1.375	390	39,6%
Agosto	694	1.206			
Settembre	978	655			
Ottobre	616	660			
Novembre	589	626			
Dicembre	523	543			
Totale annuo	6.785	7.406			



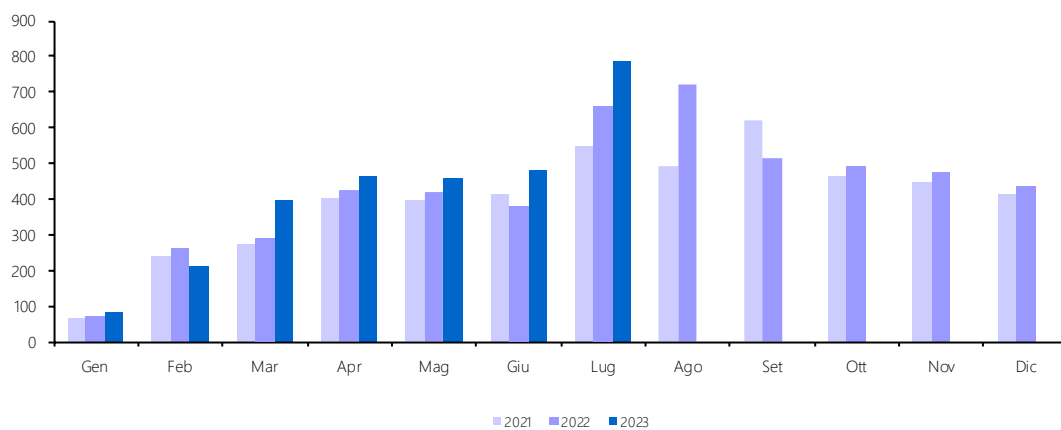
2 T.b. Addizionale regionale IRPEF - Dipendenti settore pubblico

Accertamenti (in milioni di euro)	Consuntivo 2021	Preconsuntivo 2022	Preconsuntivo 2023	Variazioni assolute 2022-2023	Variazioni % 2022-2023
Totale Gennaio - Luglio	2.819	2.946	3.119	173	5,9%
Gennaio	30	19	18	-1	-5,3%
Febbraio	430	415	199	-216	-52,0%
Marzo	396	432	701	269	62,3%
Aprile	509	515	546	31	6,0%
Maggio	511	438	557	119	27,2%
Giugno	512	604	540	-64	-10,6%
Luglio	431	523	558	35	6,6%
Agosto	584	513			
Settembre	535	539			
Ottobre	502	517			
Novembre	502	513			
Dicembre	496	503			
Totale annuo	5.438	5.531			



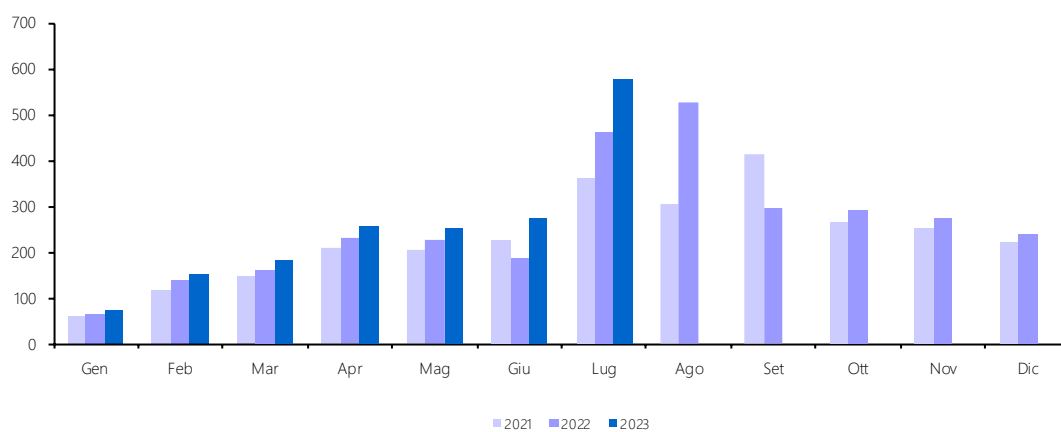
3T. Addizionale comunale IRPEF - totale

<i>Accertamenti</i> <i>(in milioni di euro)</i>	<i>Consuntivo</i> 2021	<i>Preconsuntivo</i> 2022	<i>Preconsuntivo</i> 2023	<i>Variazioni</i> <i>assolute</i> 2022-2023	<i>Variazioni</i> <i>%</i> 2022-2023
Totale Gennaio - Luglio	2.343	2.508	2.886	378	15,1%
Gennaio	66	72	83	11	15,3%
Febbraio	241	264	212	-52	-19,7%
Marzo	274	290	397	107	36,9%
Aprile	402	426	466	40	9,4%
Maggio	396	420	458	38	9,0%
Giugno	415	378	482	104	27,5%
Luglio	549	658	788	130	19,8%
Agosto	494	720			
Settembre	622	513			
Ottobre	464	493			
Novembre	446	473			
Dicembre	412	435			
Totale annuo	4.781	5.142			



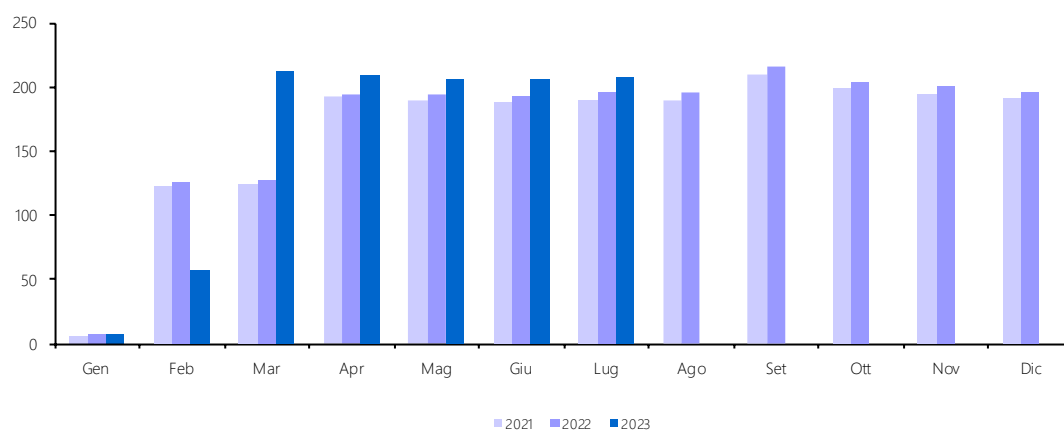
3 T.a. Addizionale comunale IRPEF - Dipendenti settore privato e lavoratori autonomi

Accertamenti (in milioni di euro)	Consuntivo 2021	Preconsuntivo 2022	Preconsuntivo 2023	Variazioni assolute 2022-2023	Variazioni % 2022-2023
Totale Gennaio - Luglio	1.331	1.473	1.777	304	20,7%
Gennaio	60	65	76	11	16,9%
Febbraio	119	138	154	16	11,6%
Marzo	150	163	184	21	12,9%
Aprile	210	232	256	24	10,3%
Maggio	206	226	251	25	11,1%
Giugno	227	186	276	90	48,4%
Luglio	359	463	580	117	25,3%
Agosto	304	525			
Settembre	413	297			
Ottobre	265	290			
Novembre	252	273			
Dicembre	221	239			
Totale annuo	2.786	3.097			



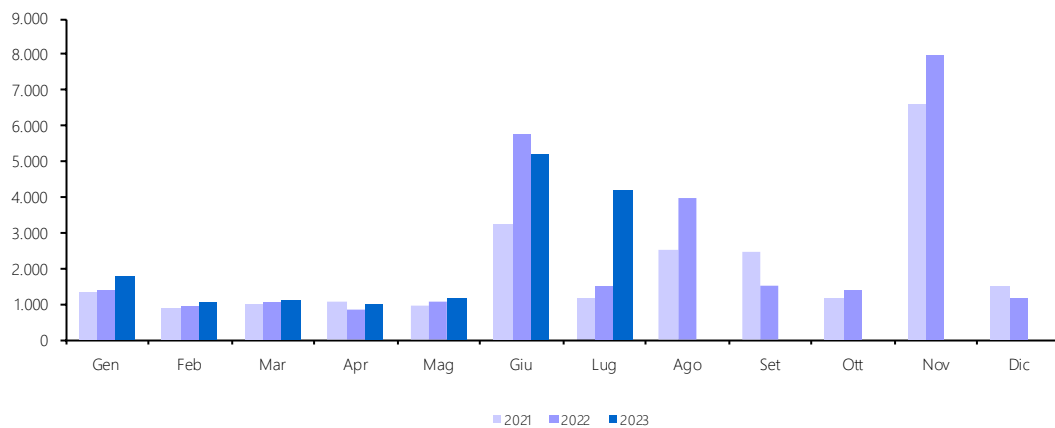
3 T.b. Addizionale comunale IRPEF - Dipendenti settore pubblico

Accertamenti (in milioni di euro)	Consuntivo 2021	Preconsuntivo 2022	Preconsuntivo 2023	Variazioni assolute 2022-2023	Variazioni % 2022-2023
Totale Gennaio - Luglio	1.012	1.035	1.109	74	7,2%
Gennaio	6	7	7		
Febbraio	122	126	58	-68	-54,0%
Marzo	124	127	213	86	67,7%
Aprile	192	194	210	16	8,2%
Maggio	190	194	207	13	6,7%
Giugno	188	192	206	14	7,3%
Luglio	190	195	208	13	6,7%
Agosto	190	195			
Settembre	209	216			
Ottobre	199	203			
Novembre	194	200			
Dicembre	191	196			
Totale annuo	1.995	2.045			



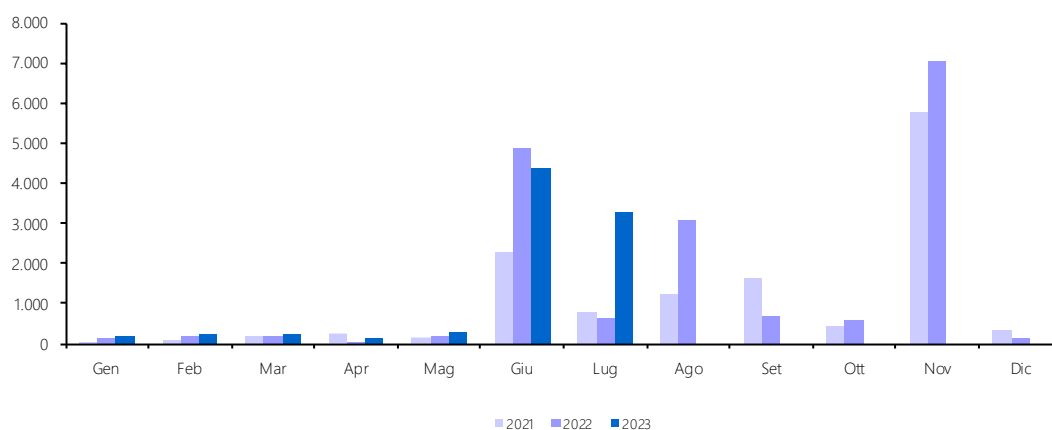
4 T. IRAP - totale

<i>Accertamenti</i> <i>(in milioni di euro)</i>	<i>Consuntivo</i> 2021	<i>Preconsuntivo</i> 2022	<i>Preconsuntivo</i> 2023	<i>Variazioni</i> <i>assolute</i> 2022-2023	<i>Variazioni</i> <i>%</i> 2022-2023
Totale Gennaio - Luglio	9.716	12.592	15.575	2.983	23,7%
Gennaio	1.341	1.370	1.800	430	31,4%
Febbraio	912	977	1.089	112	11,5%
Marzo	1.004	1.044	1.112	68	6,5%
Aprile	1.070	855	1.019	164	19,2%
Maggio	971	1.080	1.172	92	8,5%
Giugno	3.224	5.755	5.188	-567	-9,9%
Luglio	1.194	1.511	4.195	2.684	177,6%
Agosto	2.534	3.995			
Settembre	2.433	1.521			
Ottobre	1.194	1.417			
Novembre	6.588	8.003			
Dicembre	1.494	1.199			
Totale annuo	23.959	28.727			



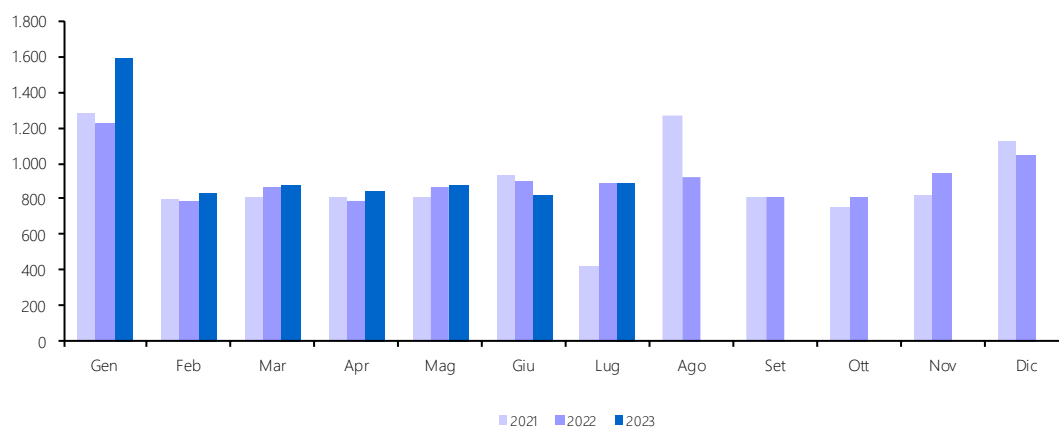
4 T.a. IRAP - privati

Accertamenti (in milioni di euro)	Consuntivo 2021	Preconsuntivo 2022	Preconsuntivo 2023	Variazioni assolute 2022-2023	Variazioni % 2022-2023
Totale Gennaio - Luglio	3.856	6.273	8.821	2.548	40,6%
Gennaio	66	148	204	56	37,8%
Febbraio	114	187	253	66	35,3%
Marzo	189	183	236	53	29,0%
Aprile	261	72	173	101	140,3%
Maggio	158	211	290	79	37,4%
Giugno	2.290	4.850	4.361	-489	-10,1%
Luglio	778	622	3.304	2.682	430,8%
Agosto	1.263	3.069			
Settembre	1.619	713			
Ottobre	434	605			
Novembre	5.765	7.057			
Dicembre	367	149			
Totale annuo	13.304	17.866			



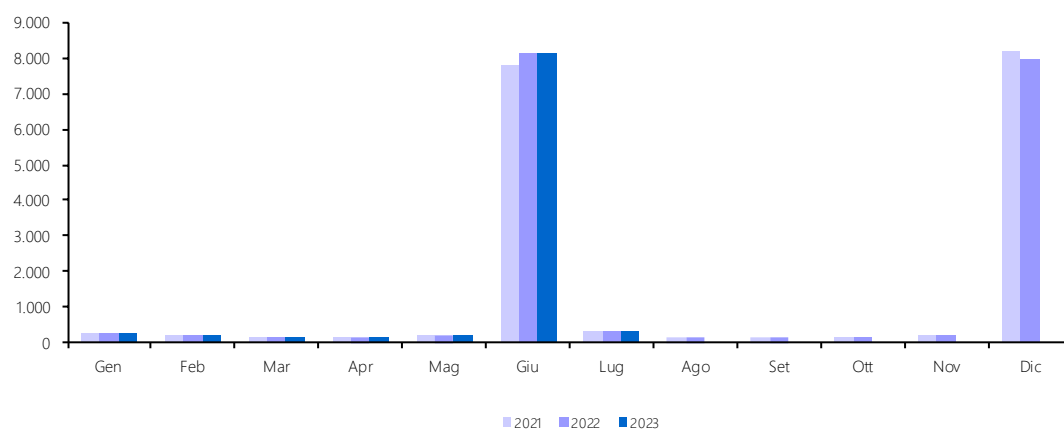
4 T.b. IRAP - amministrazioni pubbliche

Accertamenti (in milioni di euro)	Consuntivo 2021	Preconsuntivo 2022	Preconsuntivo 2023	Variazioni assolute 2022-2023	Variazioni % 2022-2023
Totale Gennaio - Luglio	5.860	6.319	6.754	435	6,9%
Gennaio	1.275	1.222	1.596	374	30,6%
Febbraio	798	790	836	46	5,8%
Marzo	815	861	876	15	1,7%
Aprile	809	783	846	63	8,0%
Maggio	813	869	882	13	1,5%
Giugno	934	905	827	-78	-8,6%
Luglio	416	889	891	2	0,3%
Agosto	1.271	926			
Settembre	814	808			
Ottobre	760	812			
Novembre	823	946			
Dicembre	1.127	1.050			
Totale annuo	10.655	10.861			



5T. IMU - IMIS - IMI (Quota comuni)

Accertamenti (in milioni di euro)	Consuntivo 2021	Preconsuntivo 2022	Preconsuntivo 2023	Variazioni assolute 2022-2023	Variazioni % 2022-2023
Totale Gennaio - Luglio	8.968	9.342	9.401	59	0,6%
Gennaio	243	263	269	6	2,3%
Febbraio	172	180	173	-7	-3,9%
Marzo	158	164	163	-1	-0,6%
Aprile	126	123	124	1	0,8%
Maggio	179	206	224	18	8,7%
Giugno	7.784	8.105	8.131	26	0,3%
Luglio	306	301	317	16	5,2%
Agosto	140	151			
Settembre	150	131			
Ottobre	145	139			
Novembre	198	185			
Dicembre	8.171	7.947			
Totale annuo	17.772	17.895			



Guida interpretativa alle appendici statistiche

Totale entrate tributarie

È l'ammontare complessivo delle entrate tributarie rilevato in un determinato periodo di tempo.

Le entrate tributarie sono caratterizzate dalla coattività, cioè dall'esercizio da parte dello Stato della potestà d'imperio per ottenere la prestazione.

Si dividono nelle due tradizionali categorie di imposte e tasse:

- la tassa è una prestazione pecuniaria dovuta dal singolo che trae origine da una controprestazione che lo Stato effettua su richiesta del soggetto,
- l'imposta non ha alcuna correlazione con un'attività dell'ente pubblico: il soggetto passivo deve pertanto adempiere la prestazione allorché si trovi in un dato rapporto con il presupposto di fatto legislativamente stabilito.

Imposte Dirette

Sono imposte che colpiscono le manifestazioni immediate della capacità contributiva, come il reddito o il patrimonio. Possono essere reali o personali. Le prime colpiscono le singole categorie di reddito, determinate secondo la normativa civilistica e tributaria. Le seconde, invece, prendono in esame il complesso dei redditi afferenti ad un determinato contribuente (persona fisica o giuridica), tenendo conto, ai fini della determinazione dell'imposta, anche di elementi, non reddituali, (spese mediche, persone a carico etc.) che influenzano la sua effettiva capacità contributiva. Tale tipo di imposta, inoltre, non può essere trasferita, cosicché il contribuente di diritto (quello indicato dalla legge) e il contribuente di fatto (colui che effettivamente paga l'imposta) coincidono.

Imposte Indirette

Sono imposte che colpiscono la manifestazione mediata della capacità di reddito di un soggetto, come i consumi, gli scambi ed i trasferimenti. Da tali azioni, infatti, il fisco desume l'esistenza di un reddito o di un patrimonio ed attua un prelievo fiscale.

IRPEF (cap. 1023)

L'imposta sul reddito delle persone fisiche (IRPEF) si applica sul reddito prodotto dai residenti nel territorio dello Stato e dai non residenti possessori di redditi ivi prodotti, indipendentemente dall'età, dal sesso, dallo stato civile e dalla cittadinanza.

L'IRPEF, che è l'imposta fondamentale del nostro sistema tributario, è **personale, diretta, progressiva** e colpisce il **reddito**:

- **Personale.** In quanto tassa i singoli contribuenti (persone fisiche) tenendo conto delle loro condizioni e situazioni particolari;
- **Diretta.** Perché colpisce la ricchezza (il reddito) nel momento della sua formazione e non nel momento in cui si trasferisce da un soggetto ad un altro, come le imposte indirette (IVA, registro, etc.);
- **Progressiva.** Perché la previsione di aliquote crescenti con il reddito fa sì che l'imposta da pagare cresca più che proporzionalmente al crescere dell'imponibile. Più tecnicamente parleremo di "progressività a scaglioni di reddito", dato che le aliquote aumentano in corrispondenza di classi di reddito sempre più alte;
- **Sul reddito.** In quanto l'IRPEF ha per oggetto il reddito prodotto dal contribuente e non il suo patrimonio.

L'imposta sul reddito delle persone fisiche (IRPEF) si calcola su una ricchezza monetaria che è data dal "reddito complessivo" (al netto delle deduzioni) prodotto dal contribuente/persona fisica nel corso dell'anno di riferimento. Il reddito complessivo è la somma delle seguenti componenti:

1. Redditi fondiari, derivanti da case e terreni.
2. Redditi di lavoro dipendente, derivanti dai salari e stipendi percepiti.
3. Redditi d'impresa, derivanti dai profitti conseguiti nell'esercizio d'impresе commerciali. Nel caso di società il reddito d'impresa è detto reddito "da partecipazione".
4. Redditi di lavoro autonomo, conseguenti all'esercizio della libera professione e quindi di arti e mestieri intellettuali.
5. Redditi di capitale, conseguenti ai dividendi ed interessi percepiti dai titoli di credito o per la partecipazione in società di capitali.
6. Redditi diversi. Sono tutti gli altri redditi percepiti nell'anno diversi da quelli dei punti precedenti.

Le aliquote e gli scaglioni di reddito, in vigore a partire dal 1° gennaio 2007, sono i seguenti:

- 23% per i redditi compresi tra 0 e 15.000 euro
- 27% per i redditi superiori a 15.001 euro ma non a 28.000 euro

- 38% per i redditi superiori a 28.001 ma non a 55.000 euro
- 41% per i redditi superiori a 55.001 ma non a 75.000 euro
- 43% per i redditi superiori a 75.001 euro.

IRPEF - Ritenute lavoro dipendente

La disciplina stabilita con il Decreto Legislativo n. 175/2014 in materia di versamenti, compensazioni e rimborsi sulle ritenute Irpef operate dai sostituti di imposta, ha modificato sensibilmente i flussi di gettito connessi ai versamenti di ritenute che confluiscono sui capitoli 1023/02/03 del Bilancio dello Stato.

IRPEF - Ritenute dipendenti settore pubblico (cap. 1023, artt. 2, 15)

Vi rientrano le ritenute operate sul reddito di lavoro dipendente e da pensione delle Pubbliche Amministrazioni. La ritenuta è effettuata alla fonte a titolo d'acconto dall'Amministrazione pubblica in qualità di sostituto d'imposta. L'art. 2, comma 2, della legge finanziaria per il 2003, modifica l'art. 23 del D.P.R. n. 600/1973, concernente le ritenute alla fonte sui redditi di lavoro dipendente. In particolare la norma modifica il comma 2, lettera a), dell'art. 23, recante le modalità di effettuazione della ritenuta alla fonte e stabilisce la rilevanza, ai fini del calcolo della ritenuta alla fonte sui redditi di lavoro dipendente, della deduzione per assicurare la progressività dell'imposizione introdotta dall'art. 2, comma 2, lettera b), attraverso l'inserimento dell'art.10-bis nel TUIR.

Le mensilità aggiuntive devono essere tenute presenti ai fini del calcolo della deduzione per assicurare la progressività.

IRPEF - Ritenute dipendenti settore privato (cap. 1023, artt. 3, 17, 18, 21, 25)

Si distinguono dalle ritenute operate sulle retribuzioni dei dipendenti del settore pubblico solo per la qualifica rivestita dal sostituto d'imposta. Il datore di lavoro sarà rappresentato dalle società di capitali, dalle società cooperative, dagli enti privati diversi dalle società, che hanno per oggetto esclusivo o principale l'esercizio di attività commerciali, dalle società di persone, dalle associazioni costituite per l'esercizio in forma associata di arti e professioni, dalle persone fisiche che esercitano attività professionali ovvero imprese commerciali. Vi rientrano anche le ritenute operate sulle collaborazioni coordinate e continuative (CO.CO.CO.).

IRPEF - Ritenute lavoratori autonomi (cap. 1023, art. 4)

In questa componente dell'IRPEF confluiscono le ritenute sui redditi di lavoro autonomo, sui compensi per avviamento commerciale e sulle provvigioni (artt. 25, 25/bis e 28 comma 1, del D.P.R. n. 600/1973).

Sono redditi di lavoro autonomo quelli derivanti dall'esercizio di arti e professioni nonché i redditi assimilati. Per esercizio di arti e professioni si intende lo svolgimento per professione abituale, ancorché non esclusiva, di attività artistiche, intellettuali e di servizi diverse da quelle che rientrano nella categoria del reddito di impresa. In ambedue i casi il reddito è soggetto a ritenuta alla fonte da applicarsi da parte di chi effettua il pagamento del compenso, se trattasi di sostituto di imposta. Tali attività devono essere rese senza organizzazione di impresa, o comunque con la prevalenza del lavoro del contribuente. Sono soggetti passivi dell'IRPEF i lavoratori autonomi residenti e non residenti nel territorio dello Stato; questi ultimi solo per i redditi prodotti nel territorio italiano. Ai redditi di lavoro autonomo dei non residenti si applica la ritenuta d'acconto a titolo definitivo.

IRPEF - Saldo (cap. 1023, artt. 9, 11, 13, 16, 19, 26)

È il debito d'imposta residuo, che il contribuente è tenuto a versare in autoliquidazione, dovuto per l'anno a cui si riferisce la dichiarazione. Il suo ammontare è pari all'imposta dovuta al netto delle ritenute, dei crediti e degli acconti versati.

IRPEF - Acconto (cap. 1023, artt. 10, 12, 14, 20, 23, 27)

È l'importo che il contribuente è tenuto a versare in autoliquidazione, usualmente in due rate (la prima entro il termine previsto per il saldo dell'imposta dell'anno precedente e la seconda entro il mese di novembre), come anticipo dell'imposta sui redditi dovuta per l'anno in corso. Tale importo è stabilito in una percentuale da applicarsi all'imposta (al netto delle ritenute e dei crediti), risultante dalla dichiarazione dei redditi relativa al periodo precedente.

Se il contribuente opta per il versamento in due rate, la prima rata deve essere pari al 40% dell'intero acconto dovuto e va corrisposta nei termini dei versamenti relativi alla presentazione della dichiarazione dei redditi relativa all'anno precedente, mentre la seconda rata (pari al 60% dell'intero acconto) va versata solitamente entro il 30 novembre.

IRES (cap. 1024)

Dal 1° gennaio 2004 i redditi prodotti da società ed enti sono soggetti all'IRES (Imposta sul REddito delle Società). La nuova imposta sostituisce l'IRPEG, in vigore fino al 2003. Sono soggetti passivi dell'IRES le seguenti società ed enti residenti nel territorio dello Stato:

- Società di capitali
- Società per azioni
- Società in accomandita per azioni
- Società a responsabilità limitata
- Società cooperative
- Società di mutua assicurazione
- Enti commerciali pubblici e privati
- Enti non commerciali pubblici e privati.

Sono soggetti passivi anche le società e gli enti di ogni tipo, non residenti nel territorio dello Stato.

Sono esclusi: gli organi e le amministrazioni dello Stato; le Regioni; le Province; i Comuni; le comunità montane; i consorzi tra gli enti locali; le associazioni e gli enti gestori di demanio collettivo.

L'aliquota è determinata nella misura del 27,5% del reddito imponibile (base imponibile). Si applica sulla differenza tra i ricavi considerati tassabili e i costi ammessi in deduzione, ottenuti nell'ambito di un certo periodo d'imposta. In linea generale i costi sono ammessi in deduzione se e nella misura in cui risultano imputati nel conto economico e concorrono alla base imponibile nel periodo d'imposta in cui tale imputazione è effettuata.

Principali caratteristiche dell'imposta sono:

1. Il trattamento fiscale delle plusvalenze di partecipazioni. Nell'ambito della disciplina dell'IRES, va sotto il nome di participation exemption l'esenzione da tassazione delle plusvalenze realizzate in occasione della cessione di partecipazioni che rispondono a determinati requisiti. L'esenzione è correlata al rinnovato sistema di tassazione dei dividendi, sulla base del principio che le plusvalenze derivanti dalle cessioni di partecipazioni rappresentino utili già conseguiti dalla società partecipata e perciò già tassati in capo alla medesima.
2. Il regime impositivo dei dividendi. Non concorrono a formare il reddito dell'esercizio il 95% degli utili distribuiti dalle società con personalità giuridica anche non residenti, comprese le società in fase di liquidazione, fatta eccezione per quelli distribuiti da società residenti in Paesi a regime fiscale privilegiato. In relazione alla tassazione del residuo 5% degli utili distribuiti, è prevista l'integrale deducibilità dei costi connessi alla gestione delle partecipazioni. Gli utili distribuiti dalle società a soci persone fisiche che detengono le partecipazioni in regime di attività d'impresa sono soggetti all'imposta sul reddito delle persone fisiche limitatamente al 40% del loro ammontare, purché non siano distribuiti da società residenti in Paesi con regime fiscale privilegiato, nel qual caso invece concorrono integralmente alla formazione del reddito imponibile. Qualora le partecipazioni siano detenute da soci persone fisiche in regime non di attività d'impresa la tassazione differisce a seconda del fatto che la partecipazione sia da considerarsi qualificata o meno. Partecipazioni non qualificate: aliquota del 12,50%. Partecipazioni qualificate: concorso alla formazione del reddito per il 40% del loro ammontare.
3. Il contrasto all'utilizzo fiscale della sottocapitalizzazione. Nell'intento di disincentivare il ricorso al capitale di credito da parte delle imprese per ottenere vantaggi di natura fiscale, è previsto un limite alla deducibilità degli interessi passivi riguardanti linee di credito garantite o erogate da un socio e da sue parti correlate (cioè società controllate e, nel caso di persone fisiche, il coniuge, i parenti entro il terzo grado e gli affini entro il secondo grado), che detiene direttamente o indirettamente una partecipazione non inferiore al 25% del capitale sociale. Questa disposizione non si applica alle imprese il cui volume dei ricavi non supera le soglie previste per l'applicazione degli studi di settore.
4. L'opzione per la trasparenza fiscale. Il regime di trasparenza fiscale, già previsto per le società di persone, è un sistema in base al quale il reddito della società non è tassato in capo alla società stessa, ma gli utili o le perdite si imputano a ciascun socio, in proporzione alla propria quota di possesso, a prescindere dall'effettiva percezione. Il reddito o la perdita sono imputati per trasparenza al socio che riveste tale status alla chiusura del periodo d'imposta della partecipata. Il regime della trasparenza è opzionale, cioè può essere scelto invece di quello ordinario qualora sussistano le condizioni necessarie.

5. Il consolidato fiscale nazionale. Il regime di tassazione di consolidato fiscale nazionale consente ai gruppi di imprese di consolidare i redditi, ossia di determinare un'unica base imponibile in misura corrispondente alla somma algebrica degli imponibili di ciascuna delle società appartenenti al gruppo. Gli imponibili delle società che partecipano al consolidato sono assunti per l'intero importo, indipendentemente dalla quota di partecipazione riferibile al consolidante stesso. In tal modo le perdite delle società controllate comprese nel perimetro di consolidamento possono essere utilizzate in diminuzione dei redditi prodotti dalle altre società del gruppo. Il regime di consolidamento è un sistema opzionale a gruppi di due, l'opzione deve cioè essere esercitata congiuntamente sia dalla società partecipante che dalla partecipata. L'opzione ha durata triennale ed è irrevocabile.
6. Il consolidato fiscale mondiale. Il regime di consolidamento fiscale mondiale è un sistema opzionale, irrevocabile per almeno cinque esercizi del soggetto controllante, cui possono accedere i gruppi societari legati da partecipazioni di controllo. Il regime consiste nel consolidamento della percentuale degli imponibili, ottenuti da ciascuna delle società appartenenti al gruppo, corrispondente alla quota di partecipazione direttamente o indirettamente posseduta.

La disciplina dell'IRES ha subito delle sostanziali modifiche dall'art. 1, commi 33 e 34, della L. n. 244/2007 (Legge Finanziaria per il 2008).

In particolare, la **Finanziaria 2008** ha modificato le regole relative alla deducibilità degli **interessi passivi**, sopprimendo la regola del pro-rata patrimoniale e della thin capitalization, e ha abrogato il regime delle deduzioni extracontabili.

IRES - Saldo (cap. 1024, art. 2)

È il debito d'imposta residuo, che il contribuente è tenuto a versare in autoliquidazione, dovuto per l'anno a cui si riferisce la dichiarazione. Il suo ammontare è pari all'imposta dovuta al netto delle ritenute, dei crediti e degli acconti versati.

IRES - Acconto (cap. 1024, art. 8)

È l'importo che il contribuente è tenuto a versare in autoliquidazione, usualmente in due rate, come anticipo dell'imposta sui redditi dovuta per l'anno in corso. Tale importo è stabilito in una percentuale da applicarsi all'imposta (al netto delle ritenute e dei crediti), risultante dalla dichiarazione dei redditi relativa al periodo d'imposta precedente.

Se il contribuente opta per il versamento in due rate, la prima rata deve essere pari al 40% dell'intero acconto dovuto e va corrisposta nei termini dei versamenti relativi alla presentazione della dichiarazione dei redditi relativa all'anno precedente, mentre la seconda rata (pari al 60% dell'intero acconto) va versata entro il 30 novembre.

Imposta sostitutiva delle imposte sui redditi nonché ritenute sugli interessi e gli altri redditi di capitale (cap. 1026)

Il gettito che confluisce nel presente capitolo proviene dalle imposte sostitutive sui redditi e dalle ritenute alla fonte sugli interessi e sui redditi di capitale. La maggior parte del gettito è rappresentato dalle ritenute su interessi, premi ed altri frutti corrisposti da aziende ed istituti di credito e dall'imposta sostitutiva sugli interessi, premi ed altri frutti di talune obbligazioni e titoli similari.

Sostitutiva - Ritenuta interessi banche (cap. 1026, art. 5)

Sono ritenute alla fonte sugli interessi premi ed altri proventi corrisposti da aziende ed istituti di credito ai titolari di conto corrente e di deposito, anche se rappresentati da certificati. La disciplina degli interessi, premi ed altri frutti derivanti da depositi bancari e conti correnti postali e bancari trova la sua fonte principale nell'art. 26 del D.P.R. n. 600/1973.

Sostitutiva - Ritenuta interessi obbligazioni (cap. 1026, art. 23)

Si tratta di ritenuta alla fonte operata, con obbligo di rivalsa, sugli interessi ed altri proventi corrisposti dai soggetti che hanno emesso obbligazioni e titoli similari di cui al d.lgs. n. 239/96, ad esclusione dei titoli obbligazionari emessi da enti territoriali ai sensi dell'art. 35 della L. n. 724/94, sugli interessi ed altri proventi corrisposti ai possessori.

Ritenuta utili (cap. 1027)

Gli utili distribuiti dalle persone giuridiche sono soggetti a ritenuta d'acconto o d'imposta a seconda della tipologia del percettore. Il regime fiscale applicabile agli utili distribuiti ai possessori di azioni o di altri titoli e quote rappresentativi di partecipazione al capitale trova il suo referente normativo nell'art. 27 del D.P.R. n. 600/73.

Ritenuta capitali (cap. 1028)

Sono ritenute dello Stato effettuate su: contributi corrisposti ad imprese da amministrazioni dello stato, regioni, province, comuni ed altri enti pubblici; premi; vincite; capitali derivanti da contratti di assicurazioni sulla vita.

La parte più rilevante del gettito deriva dalle ritenute effettuate sui capitali corrisposti in dipendenza di contratti di assicurazione sulla vita, con esclusione di quelli che prevedono il solo caso morte (su detti capitali la ritenuta operata è sempre a titolo d'imposta), e dalle ritenute sui contributi corrisposti ad imprese da amministrazioni dello Stato, regioni, province, comuni ed altri enti pubblici.

Imposte sostitutive sui redditi da capitale e sulle plusvalenze (cap. 1034)

Sono imposte sostitutive sui redditi di capitale e sui redditi diversi, sulle gestioni individuali di patrimoni e sulle plusvalenze da cessione di azienda o di partecipazioni di controllo o di collegamento. Queste imposte sostitutive sono quelle previste dal d.lgs. n. 461/97 in vigore dal 25/11/2001. Le voci di gettito che assumono maggior rilievo sono quelle relative alle imposte sostitutive sulle plusvalenze.

Imposta sostitutiva sulla rivalutazione dei beni (cap. 1182)

Imposta dovuta sui maggiori valori dei beni iscritti in bilancio (beni materiali e immateriali con esclusione di quelli alla cui produzione o al cui scambio è diretta l'attività di impresa, nonché le partecipazioni in società controllate e in società collegate). È un'imposta sostitutiva dell'imposta sul reddito delle persone fisiche, dell'imposta sul reddito delle persone giuridiche e dell'imposta regionale sulle attività produttive (L. n. 342/2000).

Altre dirette

In questa voce sono comprese tutte le altre imposte dirette non evidenziate singolarmente.

Registro (cap. 1201)

L'imposta di registro è un tributo giustificato dal contenuto patrimoniale degli atti soggetti a registrazione. L'applicazione del tributo si viene a determinare in ragione della natura e degli effetti giuridici che l'atto è idoneo a procurare e non in funzione dell'interesse posto a base della registrazione. Essa colpisce gli atti scritti a contenuto patrimoniale formati nel territorio dello Stato. Oggetto dell'imposta sono gli atti soggetti a registrazione e quelli volontariamente presentati per la registrazione (articolo 1 T.U.). L'imposta, quando non è applicata in misura fissa, è liquidata dall'ufficio mediante l'applicazione dell'aliquota indicata nel tariffario allegato al D.P.R. n. 131/1986 che stabilisce diverse tariffe in base alla qualificazione giuridica dell'atto.

IVA (cap. 1203)

L'imposta sul valore aggiunto è disciplinata dal D.P.R. n. 633/1972. Atti economici rilevanti ai fini dell'IVA sono gli scambi di beni e servizi, derivanti sia da operazioni effettuate nel territorio dello Stato che dalle importazioni. Non rientrano nell'ambito di applicazione dell'IVA le operazioni effettuate al di fuori del territorio dello Stato (art. 7, D.P.R. n. 633/1972). Sotto il profilo economico l'imposta colpisce i consumi, intesi come acquisti effettuati da soggetti che destinano i beni e servizi a loro uso e consumo personale o familiare; sotto il profilo giuridico, invece, può essere definita come un'imposta sugli scambi, in quanto colpisce tutte le forniture di beni e servizi effettuate da imprenditori e professionisti, anche se non rivolte a favore di consumatori finali. In relazione a ciò si distingue tra contribuenti di fatto (consumatori finali) e contribuenti di diritto (imprenditori e professionisti); questi ultimi sono i soggetti a cui la legge affida il compito di procedere all'applicazione ed alla riscossione del tributo medesimo, gravandoli di una serie di obblighi e di adempimenti formali.

IVA - Scambi interni (cap. 1203, art. 1)

È l'imposta riscossa dall'Erario in riferimento agli scambi che avvengono all'interno dei Paesi dell'Unione Europea.

IVA - Importazioni (cap. 1203, art. 2)

È l'imposta riscossa sulle operazioni di scambio effettuate con Paesi extra-Unione Europea.

Bollo (cap. 1205)

L'imposta di bollo si paga su tutti gli atti indicati nella tariffa allegata al D.P.R. n. 642/1972. L'imposta è dovuta, a seconda dell'atto, fin dall'origine oppure solo in caso d'uso. Può essere pagata in modo ordinario (carta bollata), in modo straordinario (marche da bollo, visti) e in modo virtuale. Generalmente l'imposta di bollo è applicata in misura fissa, anche se in alcuni casi (esempio cambiali) è applicata in misura proporzionale al valore indicato

nell'atto.

Assicurazioni (cap. 1208)

L'imposta sulle assicurazioni si applica su ogni atto inerente all'acquisizione, gestione ed esecuzione dei contratti di assicurazione, di riassicurazione e di rendita vitalizia posto in essere nei rapporti dell'assicuratore con altri assicuratori, con i suoi agenti, intermediari ed altri collaboratori anche autonomi, e con gli assicurati (art. 16 L. n. 1216/1961). L'imposta dovuta compenetra l'imposta di bollo e l'imposta di registro che sarebbero dovute sui contratti, sulle ricevute parziali di pagamento e sulle quietanze. L'assoggettamento ad imposta sostitutiva giustifica l'esenzione da IVA delle prestazioni assicurative.

La parte di gettito dell'imposta riguardante le assicurazioni contro la responsabilità civile derivante dalla circolazione dei veicoli a motore, esclusi i ciclomotori, è attribuito alle province.

Tasse e imposte Ipotecarie (cap. 1210)

Il tributo in oggetto, disciplinato dal d.lgs. n. 347/1990, è dovuto in relazione alle formalità di trascrizione, iscrizione, rinnovazione, cancellazione ed annotazione eseguite nei pubblici registri immobiliari.

L'imposta è dovuta o in forma fissa o in forma proporzionale a seconda della fattispecie considerata, così come disciplinato agli artt. 2 e 3 del d.lgs. citato.

Canoni abbonamento radio e TV (cap. 1216)

Canone annuo dovuto per il semplice possesso di un apparecchio TV per le radioaudizioni circolari, per l'autoradio e per l'autotelevisione. La legge di Stabilità per il 2016 ha modificato la disciplina sulla presunzione di possesso di un apparecchio TV nonché la modalità di riscossione del tributo prevedendone il versamento rateale effettuato dall'impresa che fornisce l'energia elettrica al contribuente.

Concessioni governative (cap. 1217)

Sono soggetti a tassa sulle concessioni governative i provvedimenti e gli atti elencati nella tariffa allegata al D.P.R. n. 641/1972, sostituita dal D.M. del 28/12/1995. L'obbligo di pagamento della tassa è legato all'emanazione di un atto o di un provvedimento.

La tassa deve essere corrisposta entro il termine della consegna dell'atto (art. 2). Il versamento deve essere effettuato su c/c postale intestato all'Ufficio concessioni governative di Roma oppure al concessionario, anche tramite banca o posta, con Mod. F23. È previsto per alcuni atti il pagamento in modo straordinario mediante l'applicazione di speciali marche annullate dall'Ufficio competente o da un pubblico ufficiale.

Tasse automobilistiche (cap. 1218)

La tassa automobilistica è interamente devoluta alle Regioni a statuto ordinario. Nel presente capitolo di entrata confluisce solo una quota residuale di quelle provenienti dalle Regioni a statuto speciale fino al momento in cui anche tutte queste regioni avranno recepito nei loro statuti la normativa statale. A questo punto il gettito nelle casse erariali andrà ad esaurimento.

Successioni e donazioni (cap. 1239)

In questo capitolo di entrata confluiscono le imposte di registro, ipotecarie e catastali applicate in misura fissa sugli immobili dell'asse ereditario, ed in misura proporzionale nel caso in cui le donazioni o altra liberalità tra vivi sia a favore di soggetti diversi dal coniuge, dai parenti non in linea retta e dagli altri parenti fino al quarto grado.

Diritti catastali e di scritturato (cap. 1243)

Si tratta della tassazione degli atti e formalità oggetto di scritturazione ai sensi della L. n. 789/1969, della L. n. 545/1971 e del D.P.R. n. 635/1972.

Accisa sui prodotti energetici, loro derivati e prodotti analoghi (oli minerali) (cap. 1409)

L'accisa sui prodotti energetici, loro derivati e prodotti analoghi (oli minerali) è disciplinata dal T.U. sulle accise (d.lgs. n. 504/1995), integrato e modificato dal D.L. n. 452/2001, coordinato ed armonizzato con le direttive della Unione Europea. Obbligato al pagamento è il titolare del deposito fiscale

dal quale avviene l'immissione al consumo; il versamento deve essere effettuato entro il 16 del mese successivo all'immissione nei consumi dei prodotti. Per alcune categorie di impiego degli oli minerali viene stabilita dalla normativa l'esenzione dall'accisa o l'applicazione di una aliquota ridotta.

Energia elettrica e addizionali (cap. 1411)

Rientra fra le imposte sulla produzione e sui consumi. A decorrere dall'anno 2012, l'addizionale comunale (art. 2, comma 6, del D.L. n. 23/2011) e l'addizionale provinciale (art. 18, comma 5, del d.lgs. n. 68/2011) cessano di essere applicate rispettivamente nelle Regioni a statuto ordinario e nelle province, e i relativi gettiti spettano allo Stato.

Accisa sul gas naturale per combustione (gas metano) (cap. 1421)

L'accisa sul gas naturale per combustione (gas metano) si paga mediante rate di acconto mensili entro la fine di ciascun mese, calcolate sulla base dei consumi dell'anno precedente; viene previsto un conguaglio di fine anno sulla base dei consumi effettivi da versare entro il 31 marzo dell'anno successivo.

Oli lubrificanti (cap. 1431)

È l'imposta di consumo sugli oli lubrificanti e sui bitumi di petrolio.

Tabacchi (cap. 1601)

L'imposta sul consumo dei tabacchi lavorati è stata esclusa dal coordinamento delle norme nazionali con le direttive dell'Unione Europea.

Lotto (cap. 1801)

Lo Stato italiano regola l'assetto e definisce la sostanza del lotto pubblico in una serie di provvedimenti. Si tratta di un gioco d'azzardo, privativa dello Stato, i cui proventi, una volta liquidate le vincite, costituiscono fonte di gettito.

Altre indirette

In questa voce sono comprese tutte le altre imposte indirette non evidenziate singolarmente.

Addizionali IRPEF (regionali e comunali)

Imposte dovute dalle persone fisiche e determinate mediante applicazione di un'aliquota fissa al reddito assoggettato ad IRPEF. Le addizionali sono destinate alla Regione (addizionale regionale) e al comune di domicilio fiscale (addizionale comunale). Per i lavoratori dipendenti ed i soggetti a loro assimilati il prelievo delle addizionali è effettuato dal sostituto d'imposta, per gli altri contribuenti è determinato e versato in sede di dichiarazione dei redditi. L'aliquota dell'addizionale regionale è stabilita, ai sensi dell'art. 28, comma 1, del D. L. n. 201/2011, l'aliquota base è fissata all'1,23%. L'art. 1, comma 174 della legge 30 dicembre 2004, n. 311 e s.m.i., ha stabilito una maggiorazione dell'aliquota pari allo 0,5%, applicata a tutti i redditi.

Responsabile

Sabatino Alimenti

Redattore

Andrea Cipollini

Collaboratori

Luigia Cesare e Salvatore Veraldi



Ministero dell'Economia e delle Finanze

Dipartimento delle Finanze

Direzione Studi e Ricerche Economico-Fiscali - Ufficio II

Via dei Normanni, 5 - 00184 Roma

Tel. +39 06 93836170/1/2 Fax +39 06 50171830

Internet: <http://www.finanze.it>

E-mail: df.def.segreteria@finanze.it